



TÜRKİYE CUMHURİYETİ CUMHURBAŞKANLIĞI STRATEJİ VE BÜTÇE BAŞKANLIĞI

İŞGÜCÜ PİYASASINDAKİ GELİŞMELERİN MAKRO ANALİZİ

EKONOMİK MODELLEME VE KONJONKTÜR DEĞERLENDİRME GENEL MÜDÜRLÜĞÜ

Ekonomik Araştırmalar ve Değerlendirme Dairesi

2024 - III

1. Yönetici Özeti

Bu rapor açıklanan güncel çeyreklik veriler çerçevesinde son döneme ilişkin işgücü piyasası değerlendirmelerini içermektedir.

2024 yılının üçüncü çeyreğinde bir önceki yılın aynı çeyreğine göre yüzde 2,1 oranında büyüyen ekonomi işsizlik oranının azalmasına katkı sağlamıştır. Mevsimsel etkilerden arındırılmamış veriler baz alındığında işsizlik oranı 2024 yılı üçüncü çeyreğinde geçen yılın aynı dönemine göre 0,5 puan azalarak yüzde 8,8'e gerilemiştir.

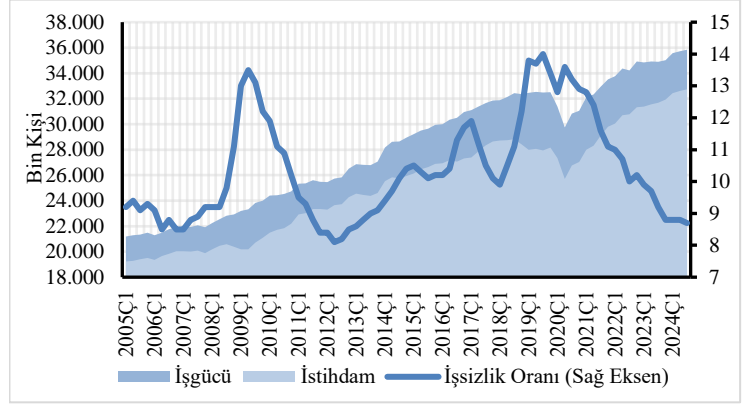
2024 yılı üçüncü çeyreğinde toplam istihdam yıllık bazda 950 bin kişi artarak 32 milyon 993 bin kişi olmuştur. Aynı dönemde tarım, sanayi, inşaat ve hizmetler (inşaat hariç) sektörlerinin toplam istihdam içindeki payları sırasıyla yüzde 15,6, yüzde 20,5, yüzde 6,8 ve yüzde 57,1 olarak gerçekleşmiştir.

2024 yılı üçüncü çeyreğinde mevsim etkilerinden arındırılmış (MEA) işsizlik oranı önceki çeyreğe göre 0,1 puan azalarak yüzde 8,7 olarak gerçekleşmiş ve tek haneli seviyesini sürdürmüştür. Aynı dönemde MEA işgücüne katılım oranı bir önceki çeyreğe göre 0,1 puan artarak yüzde 54,3 olmuştur. İşgücüne katılım oranı (İKO), erkeklerde yüzde 72,1, kadınlarda ise yüzde 36,9 düzeyinde gerçekleşmiştir. Bu dönemde MEA istihdam oranı bir önceki çeyreğe göre 0,1 puan artarak yüzde 49,6 olmuştur. İstihdam oranı kadınlarda 0,1 puan azalarak yüzde 32,4 ve erkeklerde 0,3 puan artarak yüzde 67,2 olarak gerçekleşmiştir.

2. İşgücü Piyasasındaki Gelişmeler

Türkiye İstatistik Kurumunun (TÜİK) Hanehalkı İşgücü Anketi (HİA) sonuçlarına göre, 2024 yılı üçüncü çeyreğinde yüzde 8,7 olarak gerçekleşen MEA işsizlik oranı 2024 yılı ikinci çeyreğine göre 0,1 puan azalmıştır (Grafik 1). Mevsimsel etkilerden arındırılmamış veriler baz alındığında ise işsizlik oranı geçen yılın aynı dönemine göre 0,5 puan azalarak yüzde 8,8'e gerilemiştir.

Grafik 1: İşgücü Piyasasındaki Temel Göstergeler (MEA)



Kaynak: TÜİK

Türkiye ekonomisinde çeyreklik bazda mevsim ve takvim etkilerinden arındırılmış GSYH, 2024 yılı üçüncü çeyreğinde yüzde 0,2 düzeyinde azalmıştır. 2024 yılı üçüncü çeyreğinde yıllık bazda ülke ekonomisi yüzde 2,1 oranında büyümüştür. Söz konusu büyüme işsizlik oranının azalmasına katkı sağlamıştır.

TÜİK tarafından yayımlanan İşgücü Girdi Endekslerine göre toplam istihdam endeksi, 2024 yılı üçüncü çeyreğinde bir önceki yılın aynı çeyreğine göre yüzde 3 artış göstermiştir. Alt sektörler incelendiğinde, endeksin sanayi sektöründe yüzde 0,5 azaldığı; inşaat sektöründe yüzde 7,4, ticaret-hizmet sektörlerinde ise yüzde 4,1 oranında artış gösterdiği görülmektedir. Mevsim etkilerinden arındırılmış toplam istihdam endeksi 2024 yılı üçüncü çeyreğinde bir önceki çeyreğe göre ise yüzde 0,8 artış göstermiştir. Önceki çeyreğe göre değişim oranı incelendiğinde, endeksin sanayi sektöründe yüzde 0,2, inşaat sektöründe yüzde 1,3 ve ticaret-hizmet sektörlerinde yüzde 1 artış gösterdiği görülmektedir.

Sanayi, inşaat ve ticaret-hizmet sektörleri toplamında çalışılan saat endeksi, 2024 yılı üçüncü çeyreğinde bir önceki yılın aynı çeyreğine göre yüzde 1,1 azalmıştır. Endeks, sanayi sektöründe yüzde 4,1 ticaret-hizmet sektörlerinde yüzde 0,2 azalırken, inşaat sektöründe yüzde 2,8 artmıştır. Toplam çalışılan saat endeksi mevsim etkilerinden arındırılmış olarak ise, 2024 yılı üçüncü çeyreğinde bir önceki çeyreğe göre yüzde 0,4 artış göstermiştir. Aynı dönemde, endeks sanayi sektöründe yüzde 0,2, inşaat sektöründe yüzde 2,6 artarken ticaret-hizmet sektörlerinde değişmemiştir.

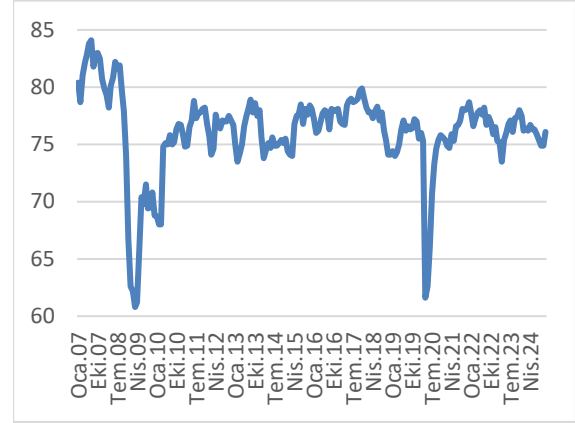
2.1. Makroekonomik Görünüm ve İstihdamdaki Gelişmeler

2024 yılının üçüncü çeyreğinde bir önceki yılın aynı çeyreğine göre yüzde 2,1 oranında gerçekleşen büyüme, ekonominin istihdam oluşturma kapasitesini olumlu yönde etkilemiştir.

Uzun süreli hareket bandı yüzde 75-80 aralığında olan imalat sanayii kapasite kullanım oranı 2024 yılı Kasım ayında yüzde 76,1 seviyesinde gerçekleşmiştir (Grafik 2).

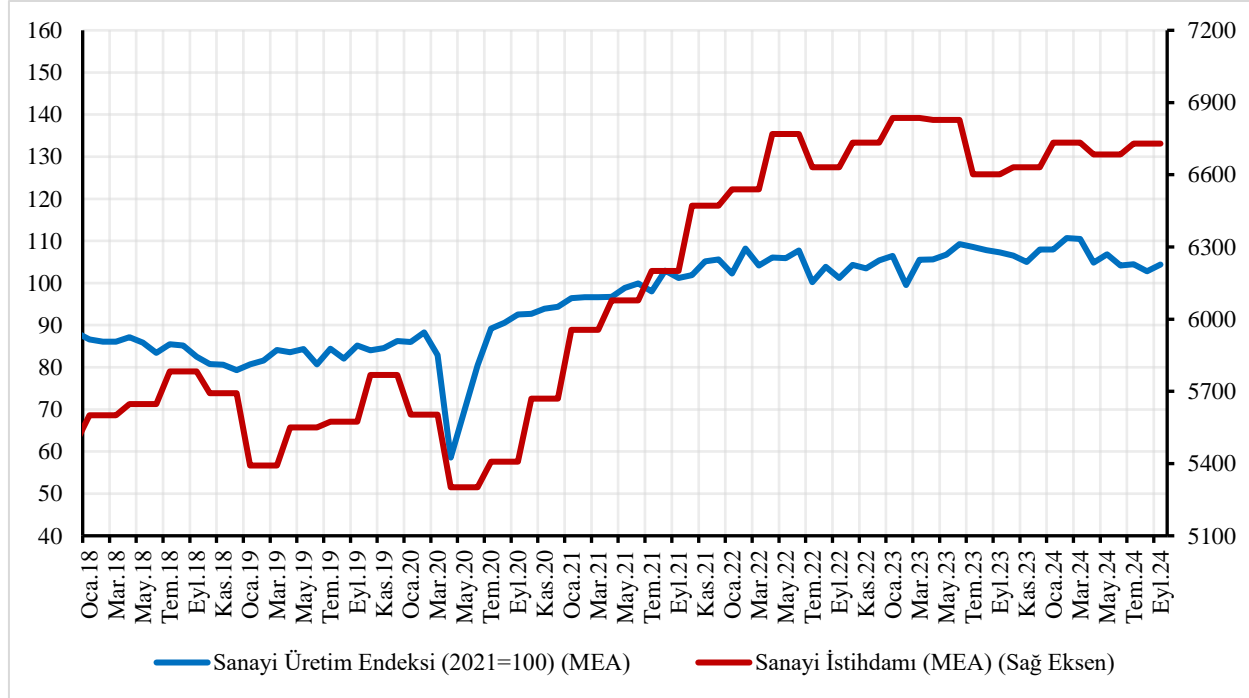
Sanayi üretim endeksi (MEA) 2024 yılı Eylül ayında bir önceki aya göre yüzde 1,6 artmıştır (Grafik 3). Aylık değişimde imalat sanayii sektöründeki artış belirleyici olmuştur.

Grafik 2: Kapasite Kullanım Oranı (%)



Kaynak: TCMB

Grafik 3: Sanayi Üretim Endeksi ve Sanayi İstihdamı (MEA)¹

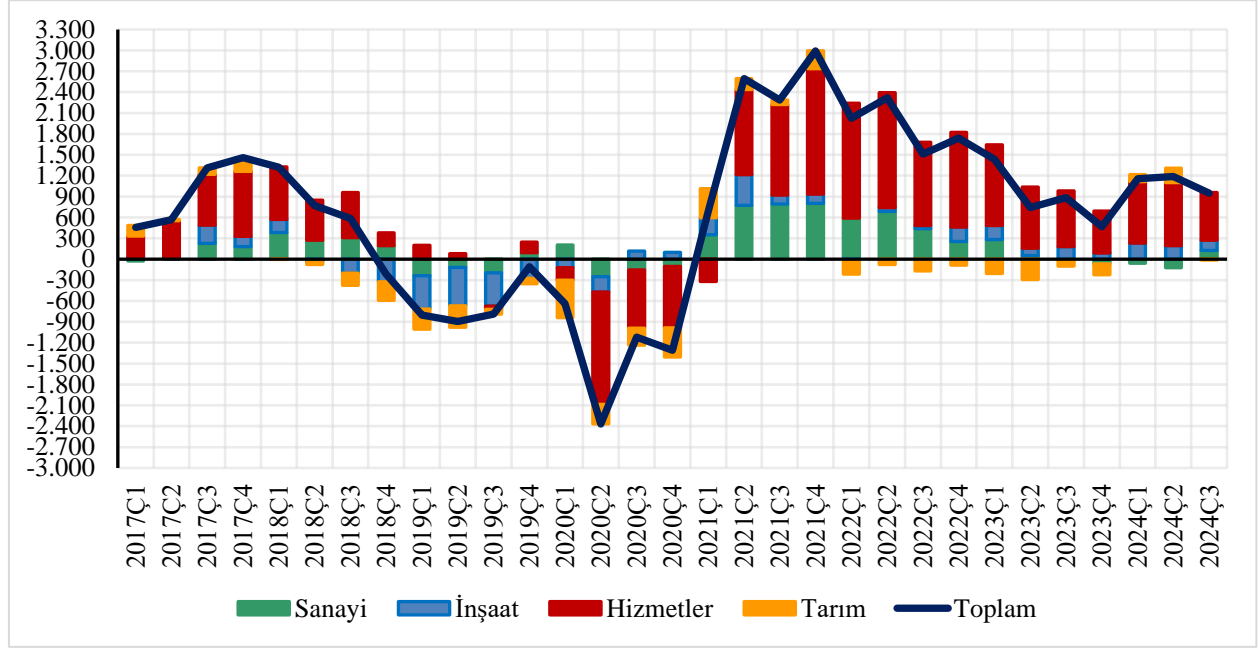


Kaynak: TÜİK

2024 yılı üçüncü çeyreğinde toplam istihdam bir önceki yılın aynı çeyreğine göre 950 bin kişi artarak 32 milyon 993 bin kişi olmuştur (Grafik 4). İstihdam; hizmetler sektöründe 688 bin kişi, inşaat sektöründe 148 bin kişi, sanayi sektöründe 124 bin kişi artarken tarım sektöründe 11 bin kişi azalmıştır.

¹ Sanayi istihdamı (MEA) çeyreklik olarak sunulmaktadır.

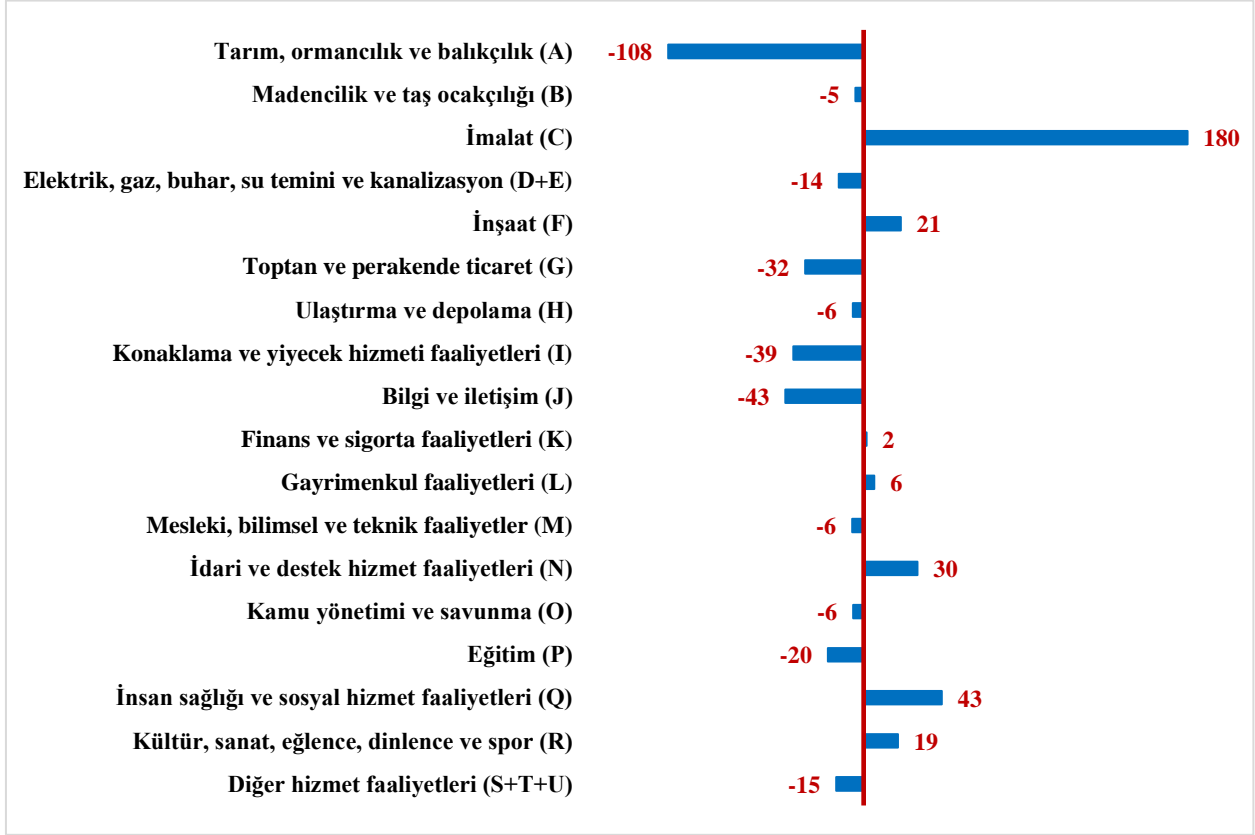
Grafik 4: Sektörlerin Toplam Net İlave İstihdama Katkıları (Yıllık, Bin Kişi)



Kaynak: TÜİK

2024 yılı üçüncü çeyreğinde MEA istihdam bir önceki çeyreğe göre 136 bin kişi artmıştır. İstihdam değişimlerinin alt kırılımları incelendiğinde; imalat sanayiinde 180 bin, insan sağlığı ve sosyal hizmet faaliyetlerinde 43 bin, idari ve destek hizmet faaliyetlerinde 30 bin, inşaat faaliyetlerinde 21 bin kişilik artış olurken tarım, orman ve balıkçılık faaliyetlerinde 108 bin, bilgi ve iletişim faaliyetlerinde 43 bin, konaklama ve yiyecek hizmeti faaliyetlerinde 39 bin kişilik istihdam azalışı görülmüştür (Grafik 5).

Grafik 5: İktisadi Faaliyet Kollarına Göre 2024Ç2-2024Ç3 İstihdam Değişimi (MEA, Bin Kişi)²



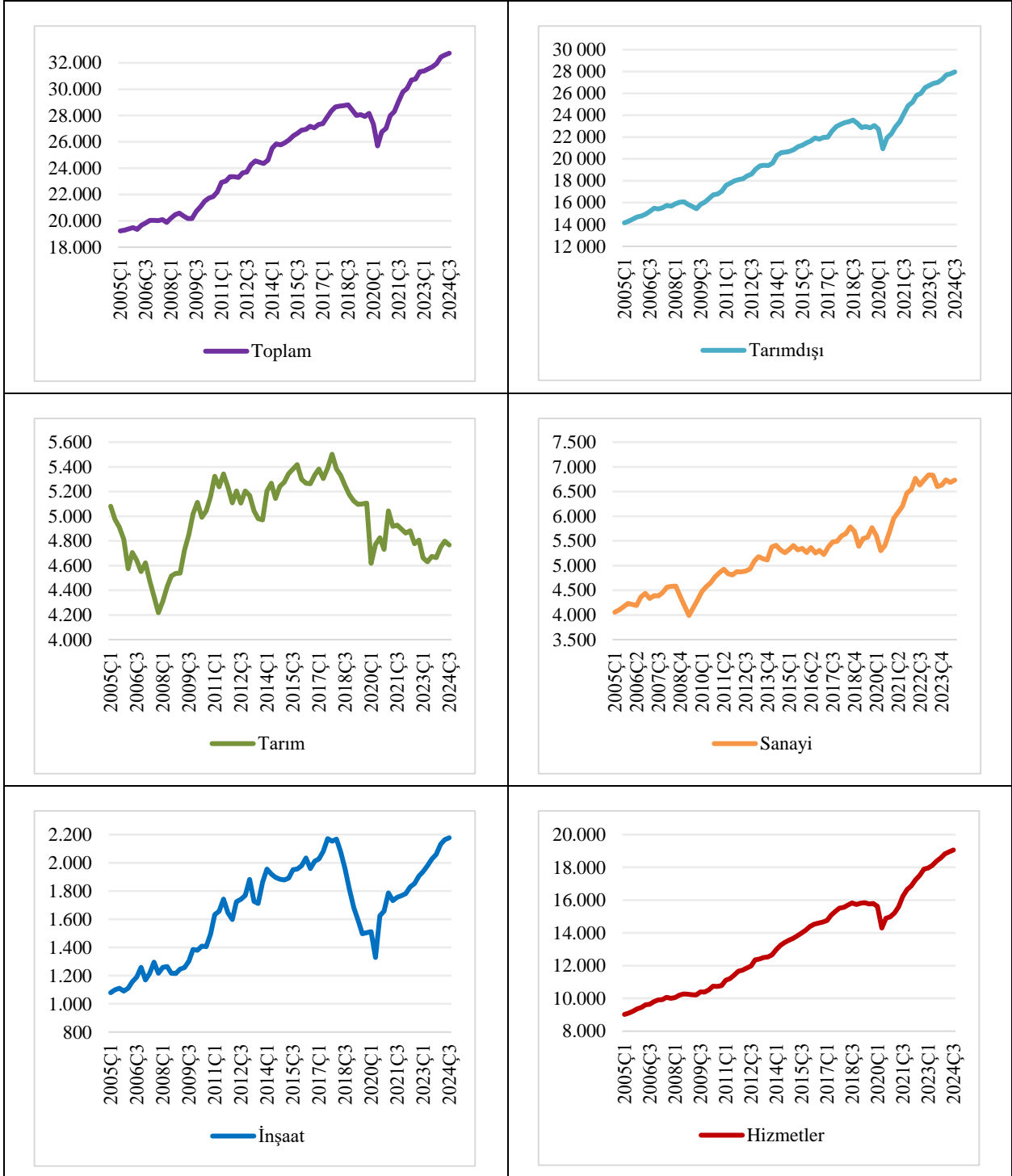
Kaynak: TÜİK verilerine dayalı SBB Hesaplaması

2024 yılı üçüncü çeyreği itibarıyla mevsim etkilerinden arındırılmış olarak tarım, sanayi ve hizmetler (inşaat dâhil) sektörlerinin toplam istihdam içindeki payları sırasıyla yüzde 14,6 yüzde 20,6 ve yüzde 64,9 olarak gerçekleşmiştir.

MEA verilere göre, 2024 yılı üçüncü çeyreğinde tarım istihdamı 4 milyon 767 bin kişi, sanayi istihdamı 6 milyon 730 bin kişi olarak gerçekleşmiştir. Hizmetler (inşaat hariç) ve inşaat istihdamı sırasıyla 19 milyon 59 bin ve 2 milyon 177 bin kişi olarak gerçekleşmiştir. Toplam istihdam ise bu dönemde 32 milyon 734 bin kişidir (Grafik 6).

² İktisadi faaliyet kollarına göre çeyrekten çeyreğe istihdam değişimi, TÜİK verilerine dayalı olarak mevsimsel düzeltme yapılarak elde edilmektedir. Bu nedenle faaliyetler değişimi toplamı sektörler değişimini vermeyebilir.

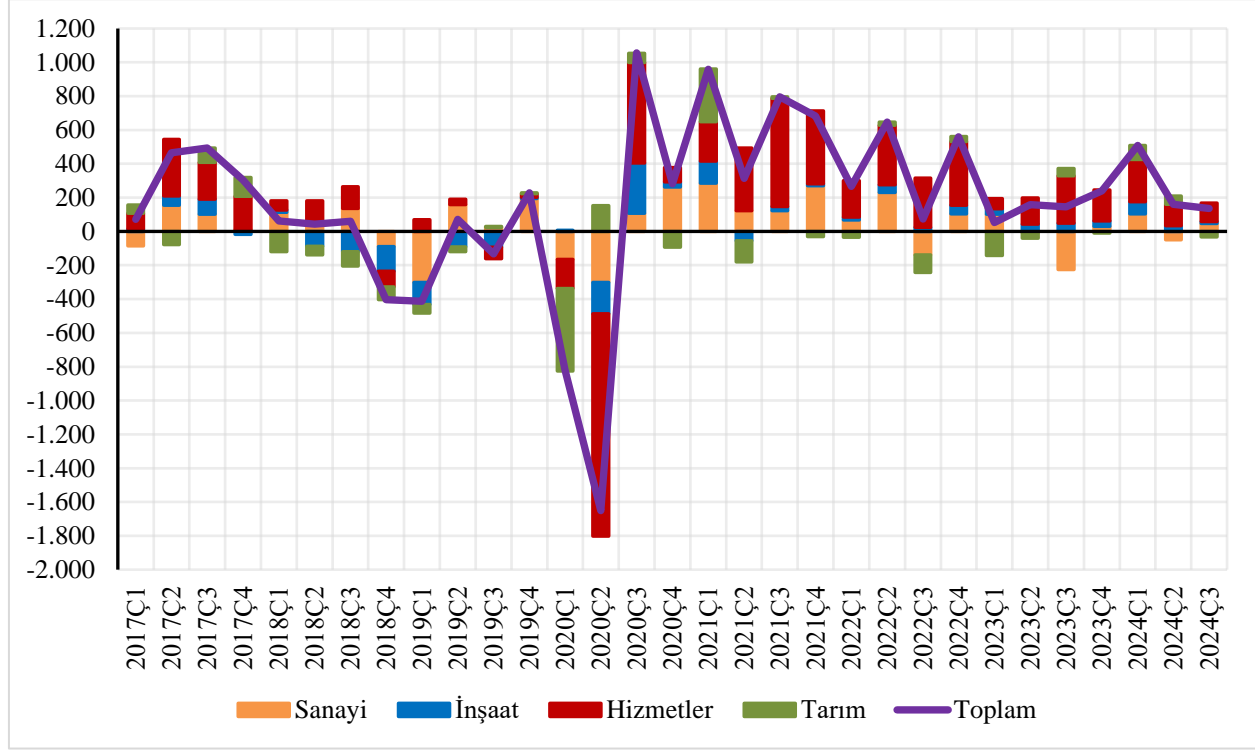
Grafik 6: Sektörel İstihdamdaki Gelişmeler (MEA, Bin Kişi)



Kaynak: TÜİK

MEA verilere göre yılın üçüncü çeyreğinde tarım hariç tüm sektörlerde istihdam artmıştır. Çeyreklik bazda net ilave istihdam, hizmetlerde 110 bin, sanayide 46 bin ve inşaatda 12 bin kişi olmuştur. Tarımda ise istihdam 32 bin kişi azalmıştır (Grafik 7).

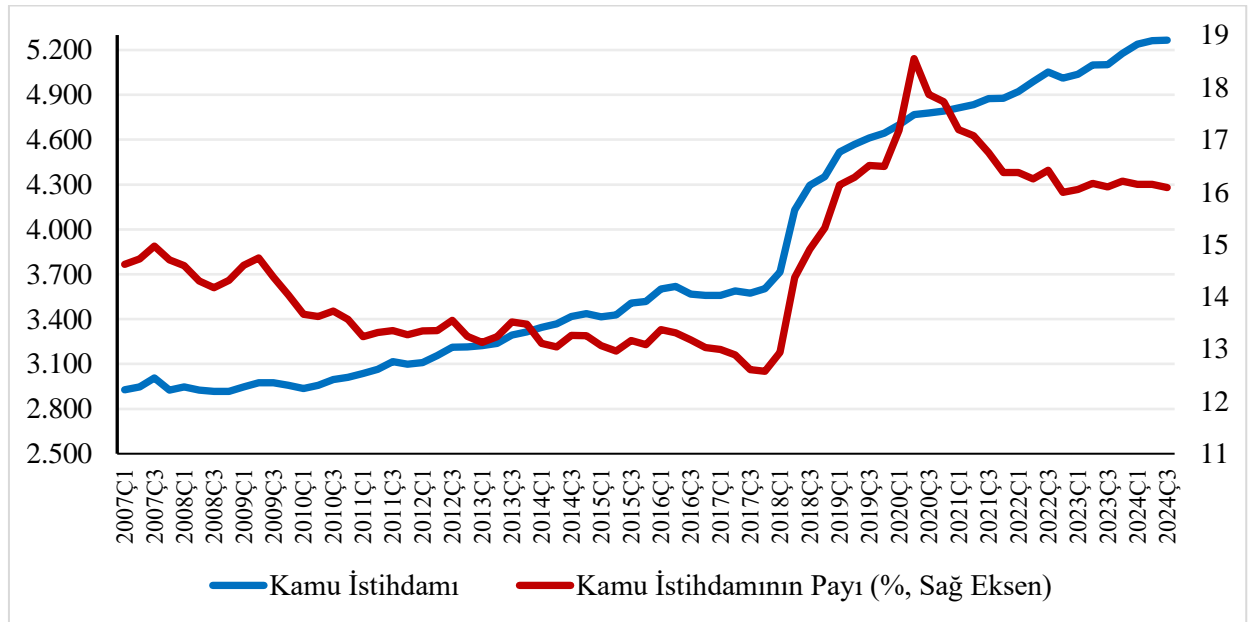
Grafik 7: Sektörlerin Toplam Net İlave İstihdama Katkıları (Çeyreklik, MEA, Bin Kişi)



Kaynak: TÜİK

2024 yılı üçüncü çeyreğinde kamu istihdamı bir önceki yılın aynı dönemine göre yüzde 3,2 oranında artmış ve 5 milyon 266 bin kişi olmuştur. Kamu istihdamının toplam istihdam içindeki payı ise üçüncü çeyrek itibarıyla yüzde 16,1 düzeyindedir (Grafik 8).

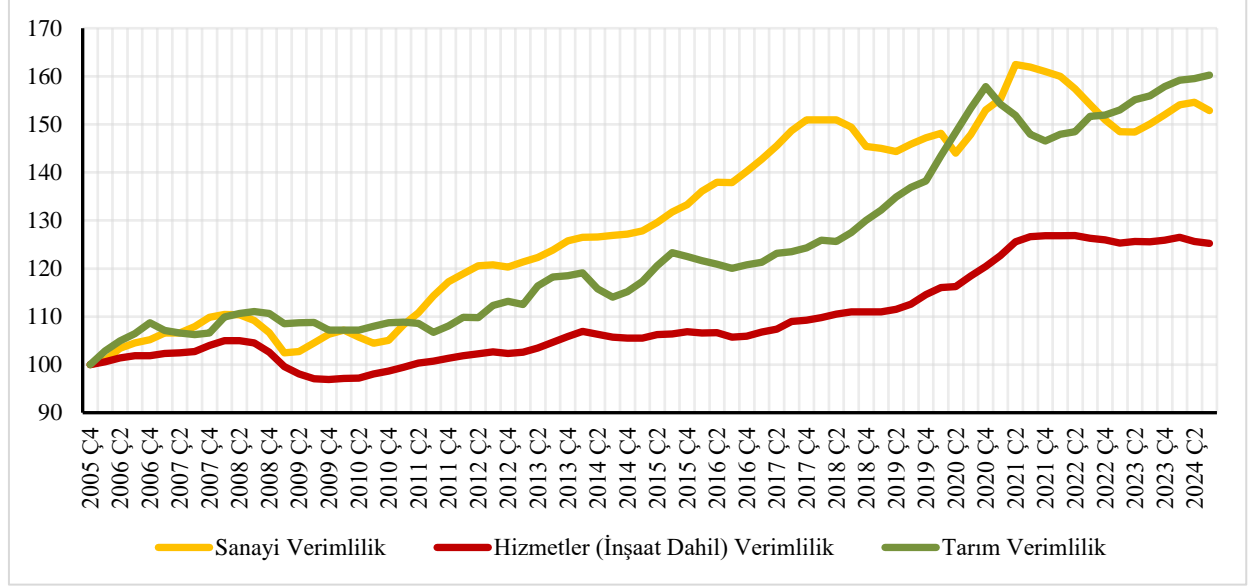
Grafik 8: Toplam Kamu İstihdamı (Bin Kişi)



Kaynak: SBB, TÜİK

Sektörel kısmi emek verimliliği gelişmeleri incelendiğinde, sanayi sektöründe salgın sonrası toparlanmanın başladığı 2023 yılının üçüncü çeyreğinden itibaren artan verimlilik, son çeyrekte bir miktar gerilemiştir. Hizmetler sektöründe verimlilik, iki çeyrek süren artışın ardından son iki çeyrekte gerilerken, tarım sektöründe verimlilik on bir çeyrektir artışını sürdürmektedir (Grafik 9).

Grafik 9: Sektörel Verimlilikteki Gelişmeler (2005=100)³



Kaynak: SBB, TÜİK

İşgücü piyasası temel göstergelerine eğitim alt kırılımında bakıldığında, 2024 yılı üçüncü çeyreğinde; toplam işgücü içerisinde yüzde 41,1 ile en yüksek paya sahip olan lise altı eğitimlilerin işsizlik oranı geçen yılın aynı çeyreğine göre 0,4 puan azalarak yüzde 6,9'a, toplam işgücündeki payı yüzde 29,8 olan yükseköğretim mezunlarının işsizlik oranı ise 0,4 puan azalarak yüzde 10,3'e gerilemiştir.

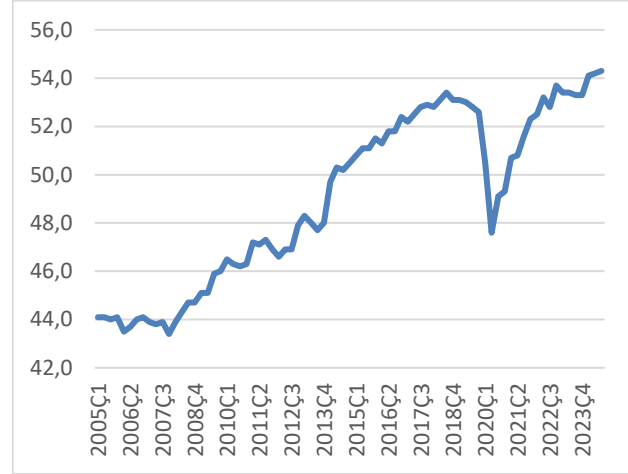
³ Sektörel verimlilik, sektörel reel katma değerin (4 çeyrek) hareketli ortalamasının sektörel istihdamın (4 çeyrek) hareketli ortalamasına bölünmesiyle elde edilmiştir.

2.2. İşgücüne Katılma Oranındaki Gelişmeler

2024 yılı üçüncü çeyreğinde MEA işgücüne katılım oranı bir önceki çeyreğe göre 0,1 puan artarak yüzde 54,3 olarak gerçekleşmiştir (Grafik 10). İKO, kadınlarda yüzde 36,9, erkeklerde ise yüzde 72,1 düzeyinde gerçekleşmiştir.

Bu dönemde MEA istihdam oranı bir önceki çeyreğe göre 0,1 puan artarak yüzde 49,6 olmuştur. İstihdam oranı erkeklerde 0,3 puan artarak yüzde 67,2'ye yükselirken kadınlarda 0,1 puan azalarak yüzde 32,4 olarak gerçekleşmiştir.

Grafik 10: İşgücüne Katılım Oranı (MEA, %)



Kaynak: TÜİK

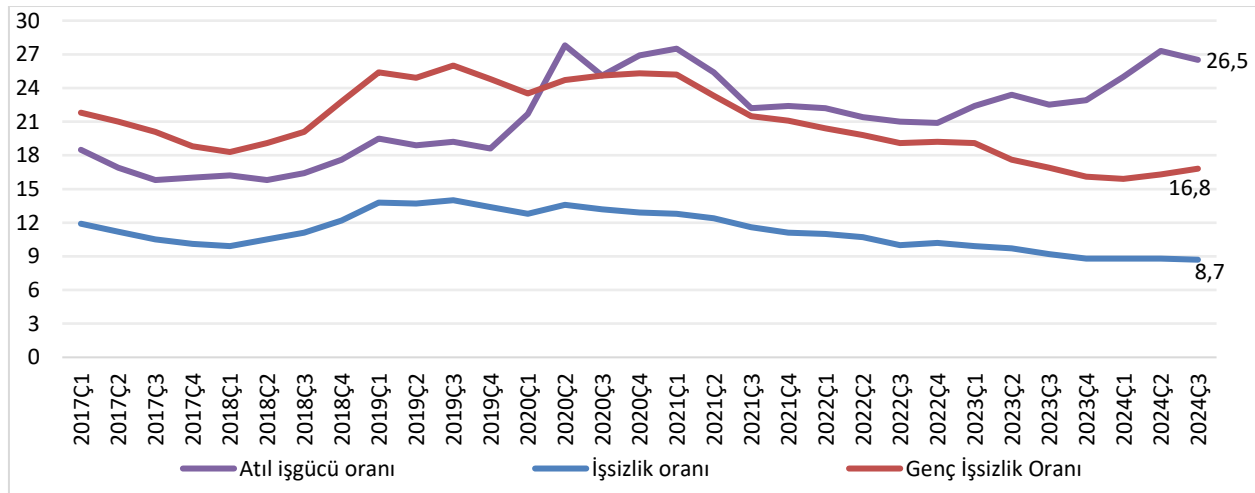
2.3. İşsizlikteki Gelişmeler

İşsizlik oranı 2024 yılı üçüncü çeyreğinde yüzde 8,7 düzeyinde gerçekleşmiştir. Aynı dönemde işgücüne katılım oranı yüzde 54,3, istihdam oranı ise yüzde 49,6 düzeyindedir. Bu oranlar geçen yılın aynı döneminde sırasıyla yüzde 53,3 ve yüzde 48,4 olarak gerçekleşmiştir.

2024 yılı üçüncü çeyreğinde işsiz sayısı yıllık bazda 92 bin kişi azalarak 3 milyon 180 bin kişi olarak gerçekleşirken istihdam edilen kişi sayısı aynı dönemde 950 bin kişi artmıştır. Böylece toplam işsizlik oranı yıllık bazda 0,5 puan azalış göstererek yüzde 8,8 olmuştur. Bu çeyrekte işsizlik oranı erkeklerde yüzde 6,7 seviyesindeyken kadınlarda yüzde 12,7 olarak gerçekleşmiştir.

MEA işsizlik oranı 2024 yılı üçüncü çeyreğinde yüzde 8,7 düzeyinde gerçekleşirken ilgili dönemde genç işsizlik oranı yüzde 16,8, atıl işgücü oranı ise yüzde 26,5 düzeyinde gerçekleşmiştir (Grafik 11).

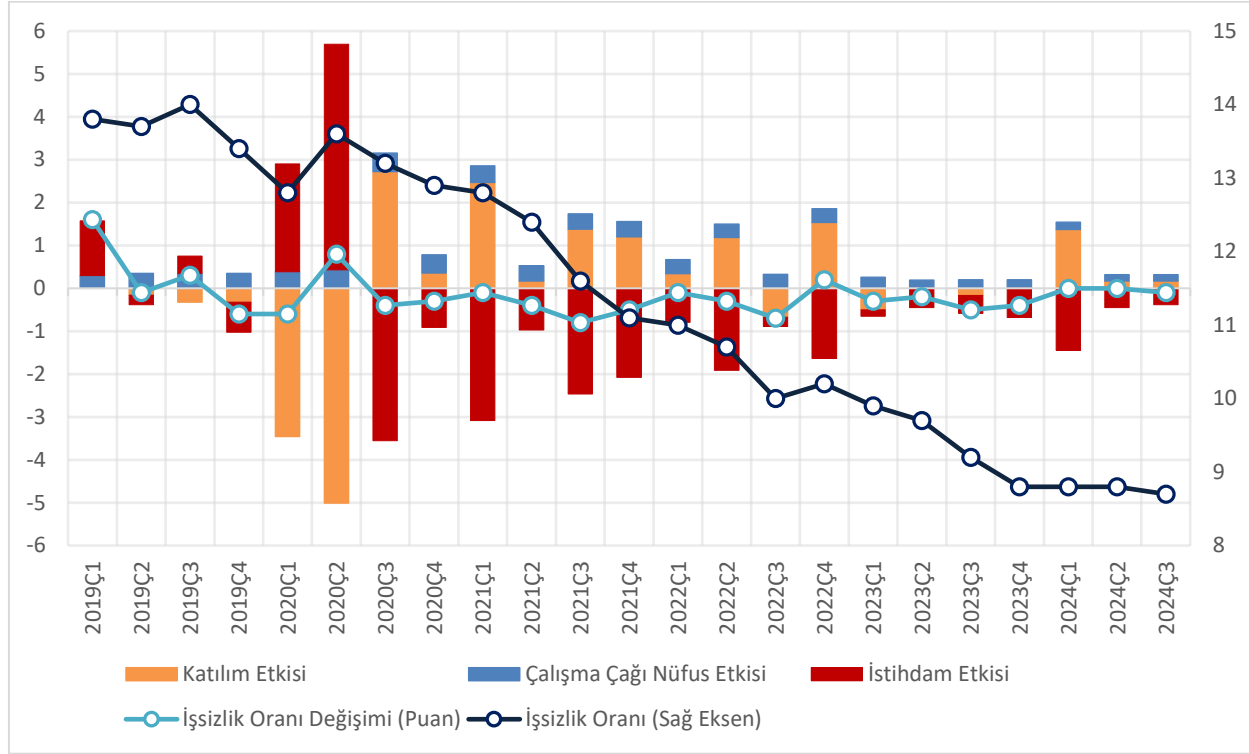
Grafik 11: İşsizlik Oranları (MEA, %)



Kaynak: TÜİK

İşgücüne katılım ve nüfus artışları çeyreklik bazda işsizlik oranını sırasıyla 0,17 ve 0,15 puan artırıcı yönde etki yaparken istihdam artışı 0,38 puan azaltıcı yönde etki yapmıştır. Bu gelişmeler neticesinde MEA işsizlik oranı çeyreklik bazda 0,1 puan azalış göstermiştir (Grafik 12).

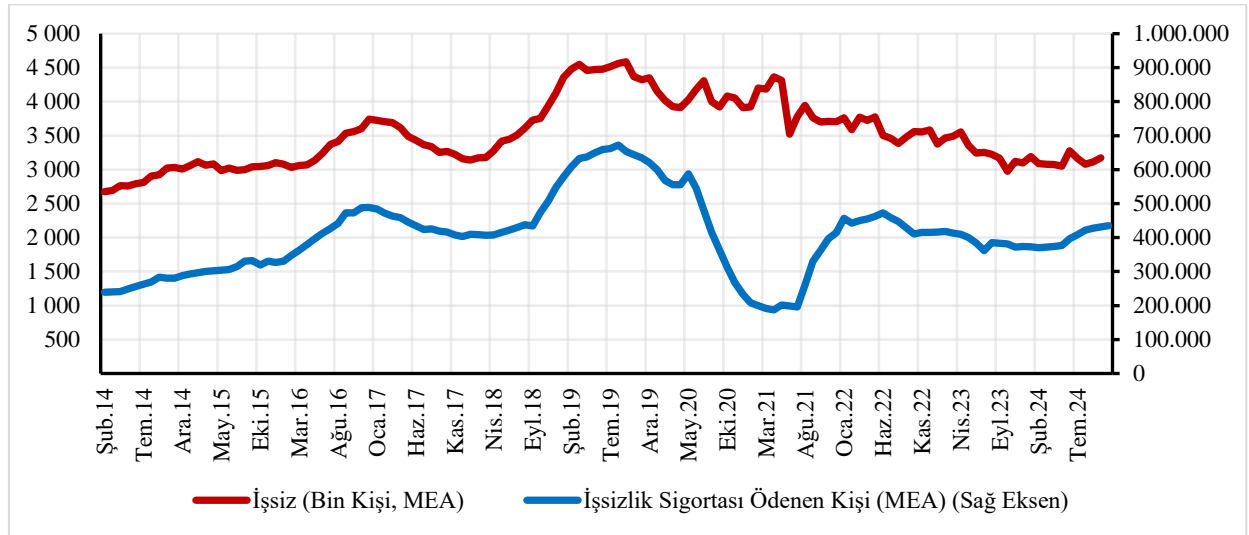
Grafik 12: İşsizlik Oranındaki Değişime Katkıları (Puan, MEA)



Kaynak: TÜİK HİA sonuçları kullanılarak hesaplanmıştır.

Ekim ayında MEA verilerine göre işsizlik sigortasından 435 bin kişi faydalanmıştır. Yılın üçüncü çeyreğinde işsizlik sigortasından faydalanan kişi sayısı ikinci çeyreğe göre 22 binin üzerinde artmıştır (Grafik 13).

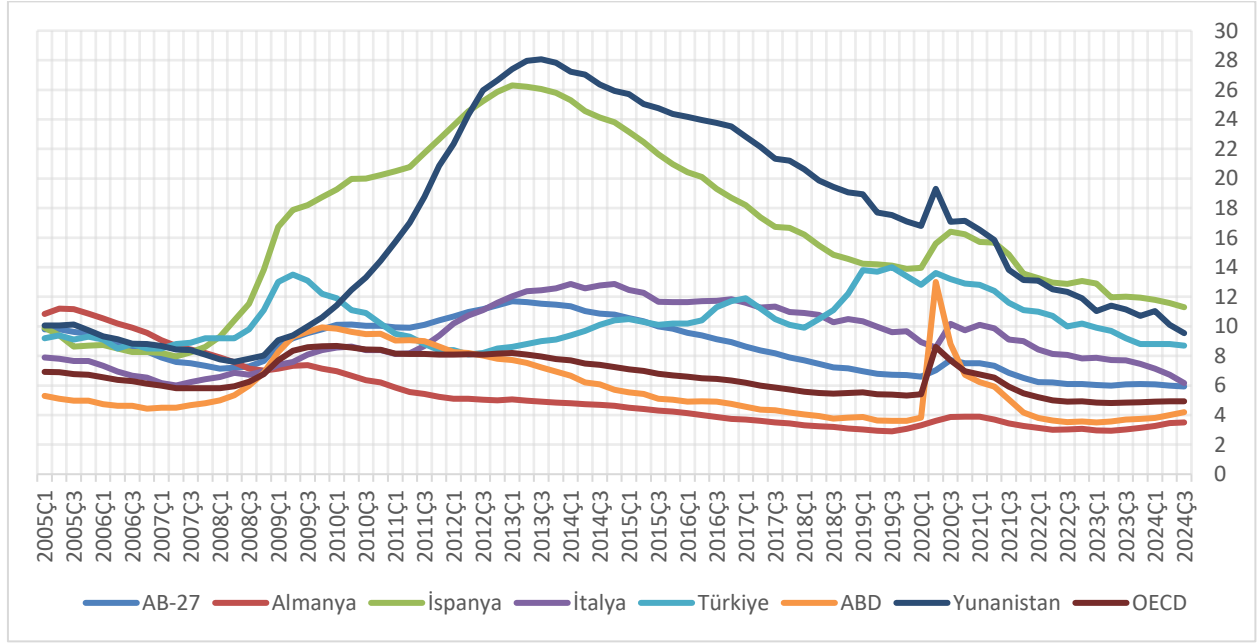
Grafik 13: İşsizlik Sigortasından Faydalanan Kişi Sayısı ve İşsiz Sayısı (MEA, Bin Kişi)



Kaynak: İŞKUR, TÜİK

Mevsim etkilerinden arındırılmış uluslararası veriler incelendiğinde, 2024 yılı üçüncü çeyreğinde OECD ülkelerinde işsizlik oranının yüzde 4,9 olarak gerçekleştiği görülmektedir. ABD ekonomisinde işsizlik oranı önceki çeyreğe göre 0,2 puan artarak yüzde 4,2 seviyesinde gerçekleşmiştir. İşsizlik oranı bu dönemde AB-27 bölgesinde yüzde 5,9 ile önceki çeyreğe göre 0,1 puan gerilerken, Almanya’da değişmeyerek yüzde 3,4 seviyesini korumuştur. Yunanistan, İtalya ve İspanya’da üçüncü çeyrekte işsizlik oranları gerileme göstermiştir. İlgili ülkelerde işsizlik oranları üçüncü çeyrek itibarıyla sırasıyla yüzde 9,5, yüzde 6,1 ve yüzde 11,3 düzeyindedir (Grafik 14).

Grafik 14: İşsizlik Oranlarının Uluslararası Karşılaştırması (MEA, %)



Kaynak: OECD, TÜİK

Ek Tablo: Hanehalkı İşgücü Anketi Temel İşgücü Göstergeleri (2014 I. Çeyrek – 2024 III. Çeyrek)

(Bin Kişi)	15+ Nüfus	İşgücü	İstihdam	İstihdam Tarım	İstihdam Tarım Dışı	İşsiz	İşgücüne Katılım Oranı (%)	İstihdam Oranı (%)	İşsizlik Oranı (%)	Atıl İşgücü Oranı (%)
2014-I	56.646	27.602	24.802	4.740	20.062	2.800	48,7	43,8	10,1	18,7
II	56.870	28.944	26.404	5.577	20.827	2.540	50,9	46,4	8,8	16,4
III	57.098	29.089	26.188	5.604	20.584	2.901	50,9	45,9	10,0	16,9
IV	57.326	28.787	25.703	4.957	20.746	3.083	50,2	44,8	10,7	17,6
2015-I	57.543	28.684	25.432	4.782	20.650	3.252	49,8	44,2	11,3	18,8
II	57.748	29.692	26.916	5.596	21.320	2.776	51,4	46,6	9,3	15,9
III	57.973	30.083	27.047	5.930	21.117	3.036	51,9	46,7	10,1	16,9
IV	58.214	29.741	26.610	5.119	21.491	3.130	51,1	45,7	10,5	16,9
2016-I	58.431	29.572	26.357	4.826	21.531	3.215	50,6	45,1	10,9	18,1
II	58.622	30.661	27.776	5.510	22.266	2.885	52,3	47,4	9,4	15,9
III	58.835	30.863	27.376	5.759	21.617	3.488	52,5	46,5	11,3	18,0
IV	59.068	30.701	26.995	5.054	21.941	3.706	52,0	45,7	12,1	18,4
2017-I	59.565	30.715	26.816	4.979	21.837	3.899	51,6	45,0	12,7	19,3
II	59.782	31.574	28.345	5.527	22.818	3.229	52,8	47,4	10,2	15,9
III	60.002	32.064	28.686	5.852	22.834	3.377	53,4	47,8	10,5	15,8
IV	60.222	31.710	28.452	5.247	23.205	3.258	52,7	47,2	10,3	16,2
2018-I	60.413	31.451	28.139	4.977	23.162	3.312	52,1	46,6	10,5	16,8
II	60.572	32.232	29.115	5.494	23.621	3.117	53,2	48,1	9,7	15,0
III	60.734	32.930	29.272	5.679	23.593	3.658	54,2	48,2	11,1	16,3
IV	60.895	32.202	28.238	4.979	23.259	3.963	52,9	46,4	12,3	17,8
2019-I	61.098	32.036	27.335	4.687	22.648	4.701	52,4	44,7	14,7	20,5
II	61.343	32.401	28.221	5.185	23.036	4.180	52,8	46,0	12,9	18,1
III	61.591	33.152	28.482	5.611	22.871	4.671	53,8	46,2	14,1	19,1
IV	61.839	32.432	28.131	4.901	23.230	4.301	52,4	45,5	13,3	18,5
2020-I	62.117	30.887	26.699	4.150	22.549	4.188	49,7	43,0	13,6	22,5
II	62.422	29.659	25.853	4.903	20.950	3.806	47,5	41,4	12,8	27,1
III	62.730	31.558	27.364	5.367	21.997	4.194	50,3	43,6	13,3	24,9
IV	63.038	30.794	26.823	4.480	22.343	3.970	48,8	42,6	12,9	27,0
2021-I	63.320	31.668	27.391	4.570	22.821	4.277	50,0	43,3	13,5	28,3
II	63.580	32.243	28.448	5.060	23.388	3.795	50,7	44,7	11,8	24,8
III	63.837	33.564	29.652	5.432	24.220	3.912	52,6	46,4	11,7	22,1
IV	64.094	33.496	29.815	4.734	25.081	3.680	52,3	46,5	11,0	22,3
2022-I	64.334	33.282	29.418	4.362	25.056	3.864	51,7	45,7	11,6	22,9
II	64.560	34.234	30.765	4.984	25.781	3.468	53,0	47,7	10,1	20,9
III	64.793	34.661	31.160	5.263	25.897	3.501	53,5	48,1	10,1	20,8
IV	65.026	35.089	31.556	4.650	26.906	3.533	54,0	48,5	10,1	20,6
2023-I	65.214	34.443	30.856	4.156	26.700	3.587	52,8	47,3	10,4	23,0
II	65.352	34.718	31.507	4.690	26.817	3.211	53,1	48,2	9,2	23,1
III	65.494	35.315	32.043	5.174	26.869	3.272	53,9	48,9	9,3	22,3
IV	65.637	35.049	32.020	4.494	27.526	3.029	53,4	48,8	8,6	22,7
2024-I	65.763	35.268	32.013	4.254	27.759	3.255	53,6	48,7	9,2	25,5
II	65.870	35.677	32.696	4.896	27.800	2.980	54,2	49,6	8,4	27,0
III	65.979	36.173	32.993	5.163	27.830	3.180	54,8	50,0	8,8	26,5

Kaynak: TÜİK