



# TÜRKİYE CUMHURİYETİ CUMHURBAŞKANLIĞI STRATEJİ VE BÜTÇE BAŞKANLIĞI

## İŞGÜCÜ PİYASASINDAKİ GELİŞMELERİN MAKRO ANALİZİ

EKONOMİK MODELLEME VE KONJONKTÜR DEĞERLENDİRME GENEL MÜDÜRLÜĞÜ

Ekonomik Araştırmalar ve Değerlendirme Dairesi

2023 - III

# 1. Yönetici Özeti

Bu rapor açıklanan güncel çeyreklik veriler çerçevesinde son döneme ilişkin işgücü piyasası değerlendirmelerini içermektedir.

2023 yılının üçüncü çeyreğinde yüzde 5,9 oranında büyüyen ekonomi işsizlik oranının azalmasına önemli bir katkı sağlamıştır. Mevsimsel etkilerden arındırılmamış veriler baz alındığında işsizlik oranı 2023 yılı üçüncü çeyreğinde geçen yılın aynı dönemine göre 0,8 puan azalarak yüzde 9,3'e gerilemiştir. Ayrıca, tarım dışı sektörler genelinde çalışılan saat endeksi aynı dönemde yüzde 6,1 artmıştır. Alt sektörler incelendiğinde, endeksin sanayi sektöründe yüzde 3,0, inşaat ve ticaret-hizmet sektörlerinde ise sırasıyla yüzde 14,9 ve yüzde 6,2 arttığı görülmektedir.

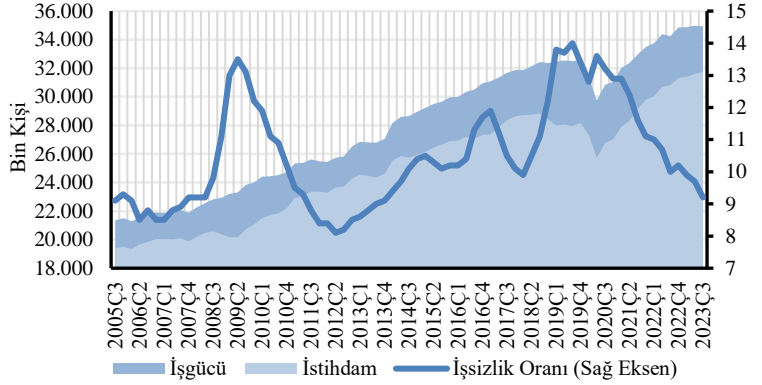
2023 yılı üçüncü çeyreğinde toplam istihdam yıllık bazda 883 bin kişi artarak 32 milyon 43 bin kişi olmuştur. Aynı dönemde tarım, sanayi, inşaat ve hizmetler (inşaat hariç) sektörlerinin toplam istihdam içindeki payları sırasıyla yüzde 16,1, yüzde 20,7, yüzde 6,5 ve yüzde 56,7 olarak gerçekleşmiştir.

2023 yılı üçüncü çeyreğinde mevsim etkilerinden arındırılmış (MEA) işsizlik oranı yüzde 9,2 olarak gerçekleşmiştir. Aynı dönemde MEA işgücüne katılım oranı bir önceki çeyreğe göre 0,1 puan azalarak yüzde 53,4 düzeyinde kalmıştır. İşgücüne katılım oranı (İKO), erkeklerde 0,3 puan düşerek yüzde 71,2, kadınlarda ise değişmeyerek yüzde 35,9 düzeyinde gerçekleşmiştir. Bu dönemde MEA istihdam oranı bir önceki çeyreğe göre değişmeyerek yüzde 48,4 olmuştur. İstihdam oranı kadınlarda 0,2 puan artarak, erkeklerde ise 0,1 puan azalarak sırasıyla yüzde 31,4 ve yüzde 65,8 olmuştur.

## 2. İşgücü Piyasasındaki Gelişmeler

Türkiye İstatistik Kurumunun Hanehalkı İşgücü Anketi (HİA) sonuçlarına göre, 2023 yılı ikinci çeyreğinde yüzde 9,7 olarak gerçekleşen MEA işsizlik oranı 2023 yılı üçüncü çeyreğinde yüzde 9,2 olarak gerçekleşmiştir (Grafik 1). Mevsimsel etkilerden arındırılmamış veriler baz alındığında ise işsizlik oranı geçen yılın aynı dönemine göre 0,8 puan azalarak yüzde 9,3'e düşmüştür.

**Grafik 1: İşgücü Piyasasındaki Temel Göstergeler (MEA)**



Kaynak: TÜİK

Türkiye ekonomisi 2023 yılı üçüncü çeyreğinde yüzde 5,9 oranında büyümüştür. Çeyreklik bazda mevsim ve takvim etkilerinden arındırılmış büyüme oranı ise yüzde 0,3 düzeyinde gerçekleşmiştir. Söz konusu büyüme işsizlik oranının azalmasında önemli bir katkı sağlamıştır.

TÜİK tarafından yayımlanan İşgücü Girdi Endekslerine göre toplam istihdam endeksi, 2023 yılı üçüncü çeyreğinde bir önceki yılın aynı çeyreğine göre yüzde 3,9 artış göstermiştir. Alt sektörler incelendiğinde, endeksin sanayi sektöründe yüzde 0,8, inşaat sektöründe yüzde 13,7, ticaret-hizmet sektörlerinde ise yüzde 4,0 artış gösterdiği görülmektedir. Toplam istihdam endeksi 2023 yılı üçüncü çeyreğinde bir önceki çeyreğe göre ise yüzde 1,4 artış göstermiştir. Önceki çeyreğe göre değişim oranı incelendiğinde, endeksin sanayi sektöründe yüzde 0,7, inşaat sektöründe yüzde 4,0 ve ticaret-hizmet sektörlerinde yüzde 1,4 artış gösterdiği görülmektedir.

Sanayi, inşaat ve ticaret-hizmet sektörleri toplamında çalışılan saat endeksi, 2023 yılı üçüncü çeyreğinde bir önceki yılın aynı çeyreğine göre yüzde 6,1 artmıştır. Endeks, sanayi sektöründe yüzde 3,0, inşaat ve ticaret-hizmet sektörlerinde sırasıyla yüzde 14,9 ve yüzde 6,2 artmıştır. Toplam çalışılan saat endeksi, 2023 yılı üçüncü çeyreğinde ise bir önceki çeyreğe göre yüzde 2,1 artış göstermiştir. Aynı dönemde, endeks sanayi sektöründe yüzde 1,2, inşaat ve ticaret-hizmet sektörlerinde sırasıyla yüzde 4,0 ve yüzde 2,2 oranında artmıştır.

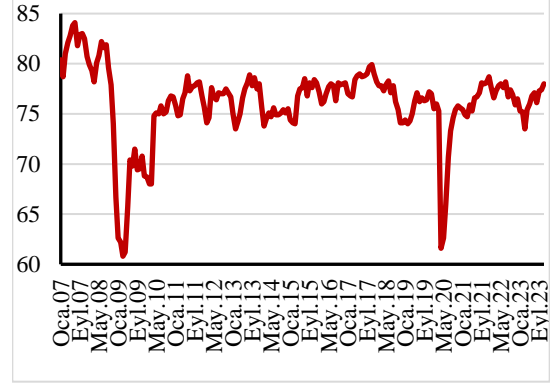
## 2.1. Makroekonomik Görünüm ve İstihdamdaki Gelişmeler

2023 yılı üçüncü çeyreğinde Türkiye ekonomisi, bir önceki yılın aynı çeyreğine göre yüzde 5,9 oranında büyümüştür. Bu durum, yılın üçüncü çeyreğinde ekonominin istihdam oluşturma kapasitesini olumlu yönde etkilemeye devam etmiştir.

Uzun süreli hareket bandı yüzde 75-80 aralığında olan imalat sanayii kapasite kullanım oranı 2023 yılı Kasım ayında yüzde 78 seviyesinde gerçekleşmiştir (Grafik 2).

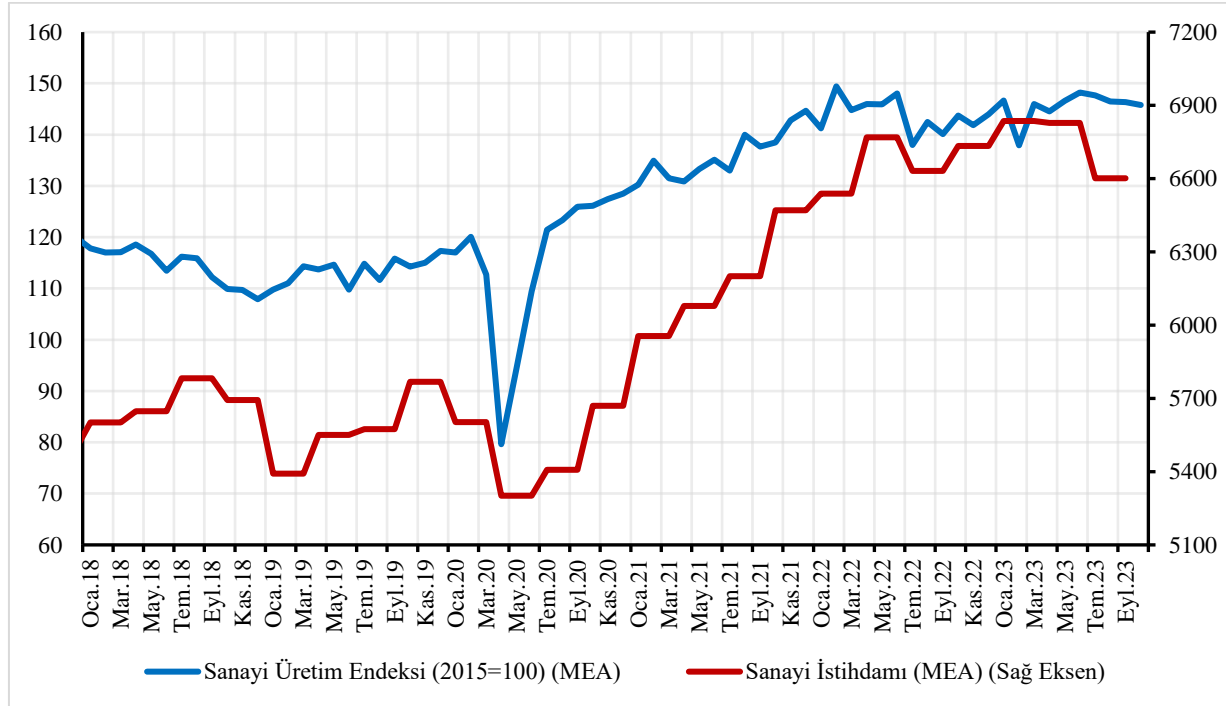
Sanayi üretim endeksi TÜİK verilerine göre 2023 yılı Ekim ayında arındırılmamış seride yüzde 3,8 oranında artış göstermiş, mevsim etkilerinden arındırılmış sanayi üretim endeksi (MEA) ise bir önceki aya göre yüzde 0,4 oranında azalmıştır (Grafik 3).

**Grafik 2: Kapasite Kullanım Oranı (%)**



Kaynak: TCMB

**Grafik 3: Sanayi Üretim Endeksi ve Sanayi İstihdamı (MEA)<sup>1</sup>**

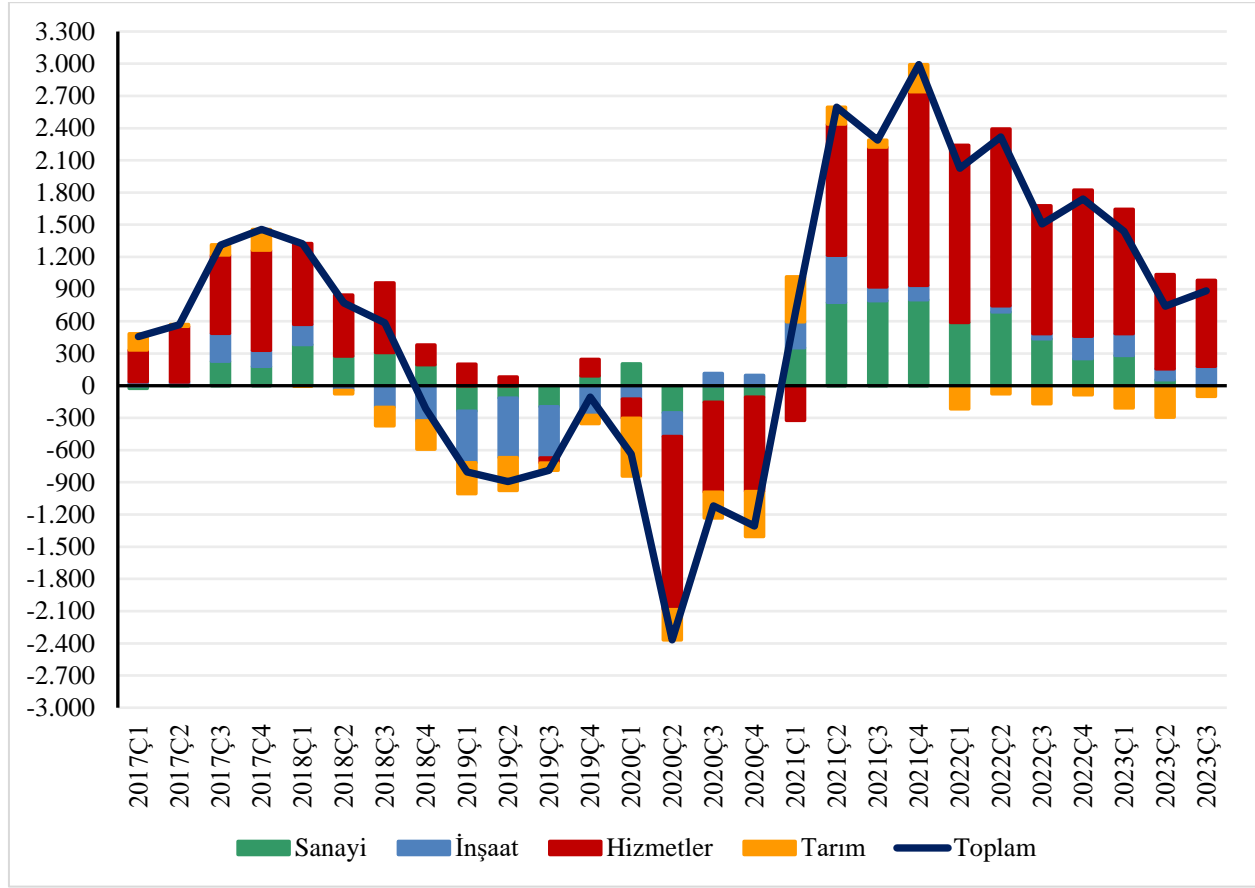


Kaynak: TÜİK

2023 yılı üçüncü çeyreğinde toplam istihdam bir önceki yılın aynı çeyreğine göre 883 bin kişi artarak 32 milyon 43 bin kişi olmuştur (Grafik 4). İstihdam; hizmetler sektöründe 802 bin kişi, inşaat sektöründe 181 bin kişi artarken sanayi sektöründe 12 bin kişi, tarım sektöründe 89 bin kişi azalmıştır.

<sup>1</sup> Sanayi İstihdamı (MEA) çeyreklik olarak sunulmaktadır.

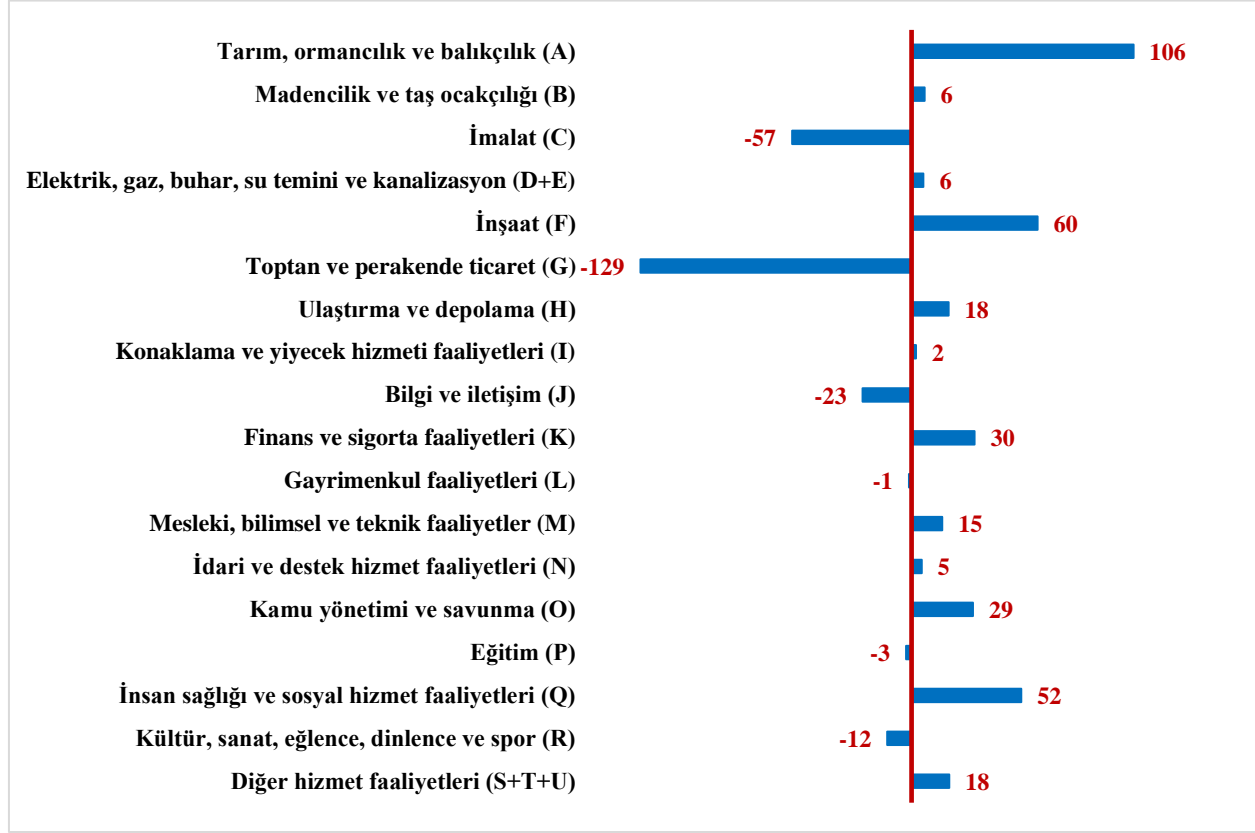
**Grafik 4: Sektörlerin Toplam Net İlave İstihdama Katkıları (Yıllık, Bin Kişi)**



Kaynak: TÜİK

2023 yılı üçüncü çeyreğinde MEA istihdam bir önceki çeyreğe göre 124 bin kişi artmıştır. İstihdam değişimlerinin alt kırılımları incelendiğinde; tarım, ormancılık ve balıkçılık faaliyetlerinde 106 bin kişilik, inşaat faaliyetlerinde 60 bin kişilik, insan sağlığı ve sosyal hizmet faaliyetlerinde 52 bin kişilik istihdam artışı görülürken toptan ve perakende ticaret faaliyetlerinde 129 bin kişilik, imalat faaliyetlerinde 57 bin kişilik istihdam azalışı görülmüştür (Grafik 5).

**Grafik 5: İktisadi Faaliyet Kollarına Göre 2023Ç2-2023Ç3 İstihdam Değişimi (MEA, Bin Kişi)<sup>2</sup>**



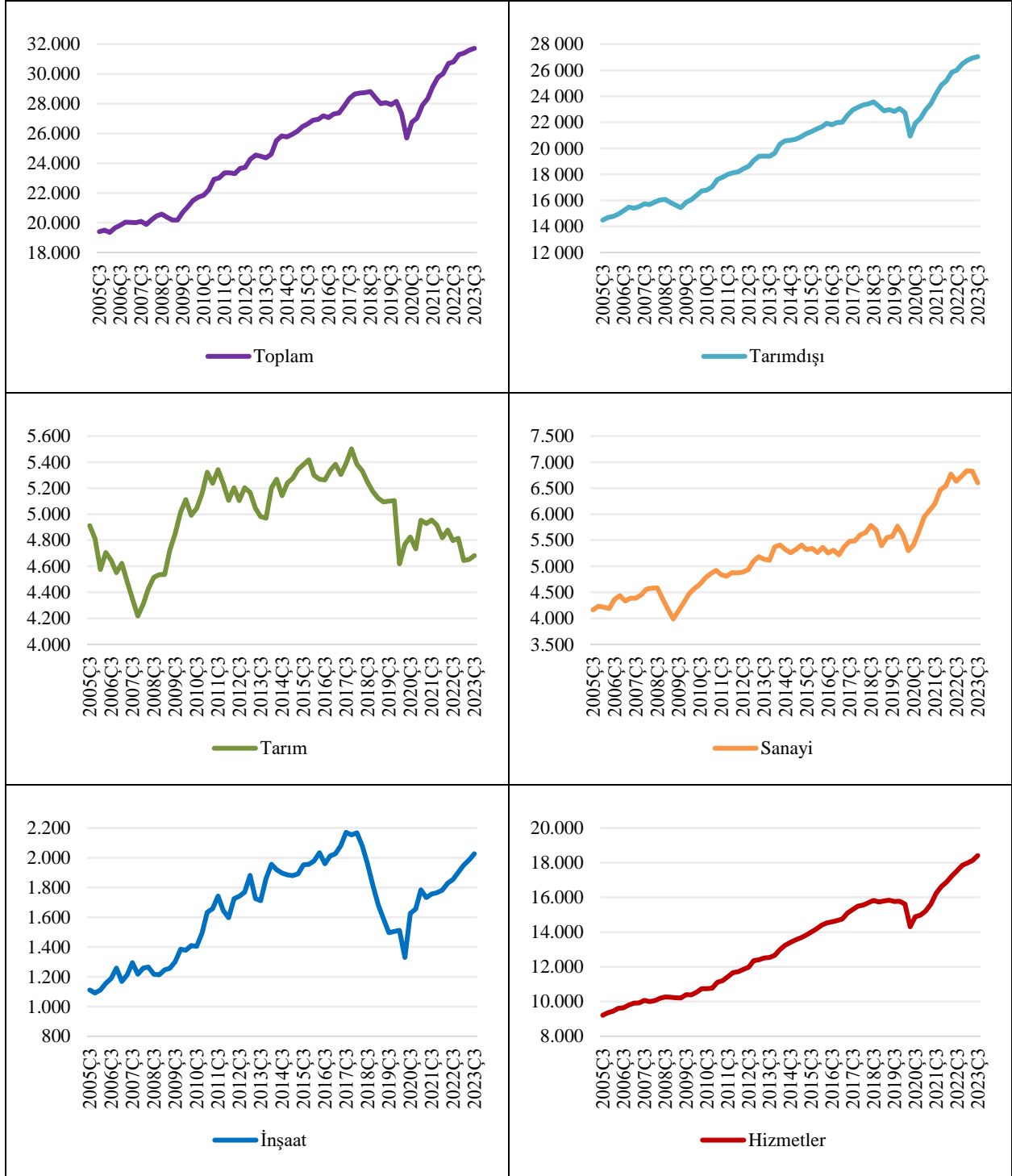
Kaynak: TÜİK Hanehalkı İşgücü Anketi

2023 yılı üçüncü çeyreği itibarıyla mevsim etkilerinden arındırılmış olarak tarım, sanayi ve hizmetler (inşaat dâhil) sektörlerinin toplam istihdam içindeki payları sırasıyla yüzde 14,8, yüzde 20,8 ve yüzde 64,4 olarak gerçekleşmiştir.

MEA verilere göre, tarım istihdamı 2023 yılı üçüncü çeyreğinde 4 milyon 682 bin kişi, sanayi sektörü istihdamı 6 milyon 602 bin kişi olarak gerçekleşmiştir. Hizmetler (inşaat hariç) ve inşaat istihdamı sırasıyla 18 milyon 413 bin ve 2 milyon 27 bin kişi olarak gerçekleşmiştir. Toplam istihdam ise bu dönemde 31 milyon 724 bin kişidir (Grafik 6).

<sup>2</sup> İktisadi faaliyet kollarına göre çeyrekte çeyreğe istihdam değişimi, TÜİK verilerine dayalı olarak mevsimsel düzeltme yapılarak elde edilmektedir. Bu nedenle faaliyetler değişimi toplamı sektörler değişimini vermeyebilir.

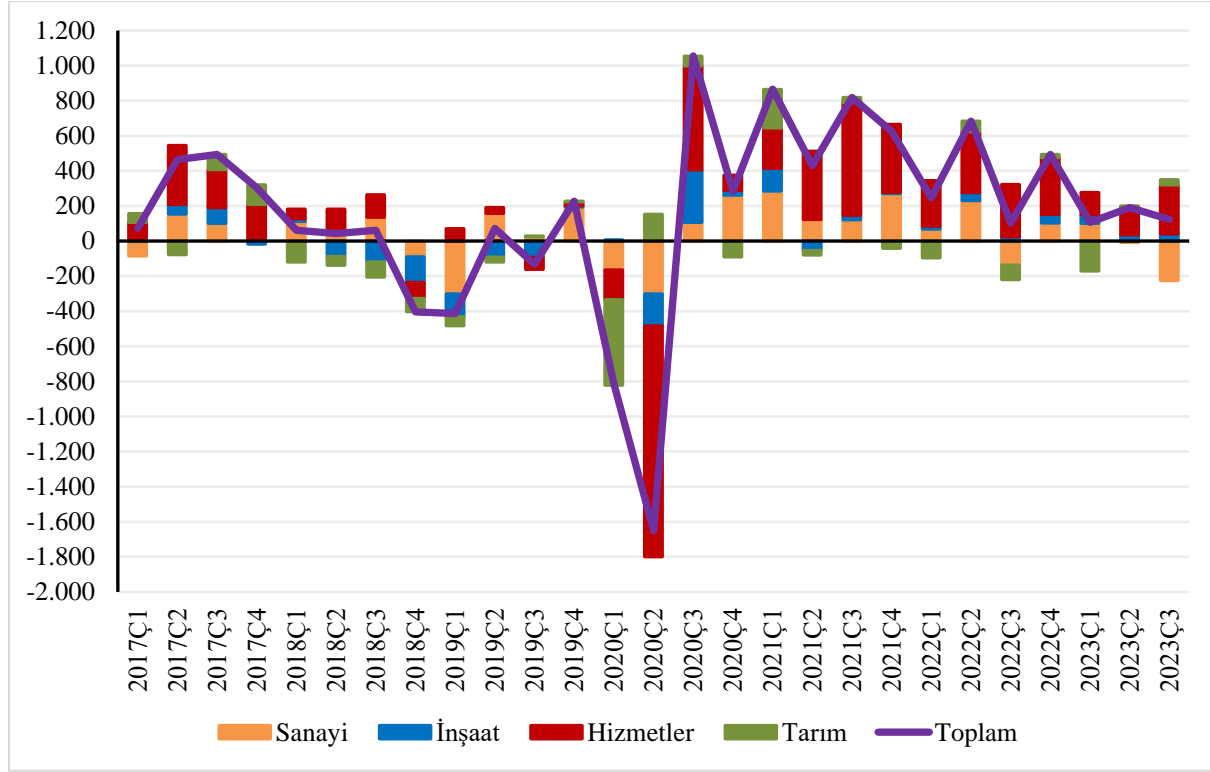
**Grafik 6: Sektörel İstihdamdaki Gelişmeler (MEA, Bin Kişi)**



Kaynak: TÜİK

MEA verilere göre yılın üçüncü çeyreğinde sanayi hariç bütün sektörlerde istihdam artmıştır. Çeyreklik bazda sektörlerin toplam net ilave istihdama katkıları incelendiğinde, çeyreklik istihdam artışının 278 binini hizmetler, 42 binini inşaat, 30 binini ise tarım sektörü oluşturmuş, sanayi sektörü istihdamı 226 bin kişi azalışla negatif katkı vermiştir (Grafik 7).

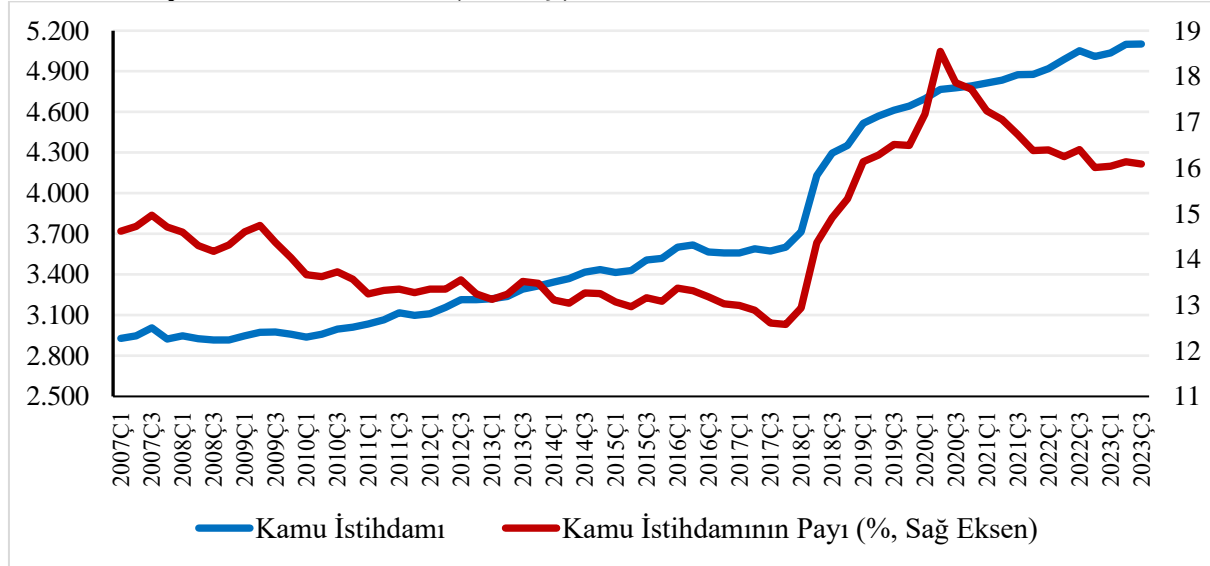
**Grafik 7: Sektörlerin Toplam Net İlave İstihdama Katkıları (Çeyreklik, MEA, Bin Kişi)**



Kaynak: TÜİK

2023 yılı üçüncü çeyreğinde kamu istihdamı bir önceki yılın aynı dönemine göre yüzde 1 oranında artmış ve 5 milyon 102 bin kişi olmuştur. Kamu istihdamının toplam istihdam içindeki payı ise üçüncü çeyrek itibarıyla yüzde 16,1 düzeyindedir (Grafik 8).

**Grafik 8: Toplam Kamu İstihdamı (Bin Kişi)**

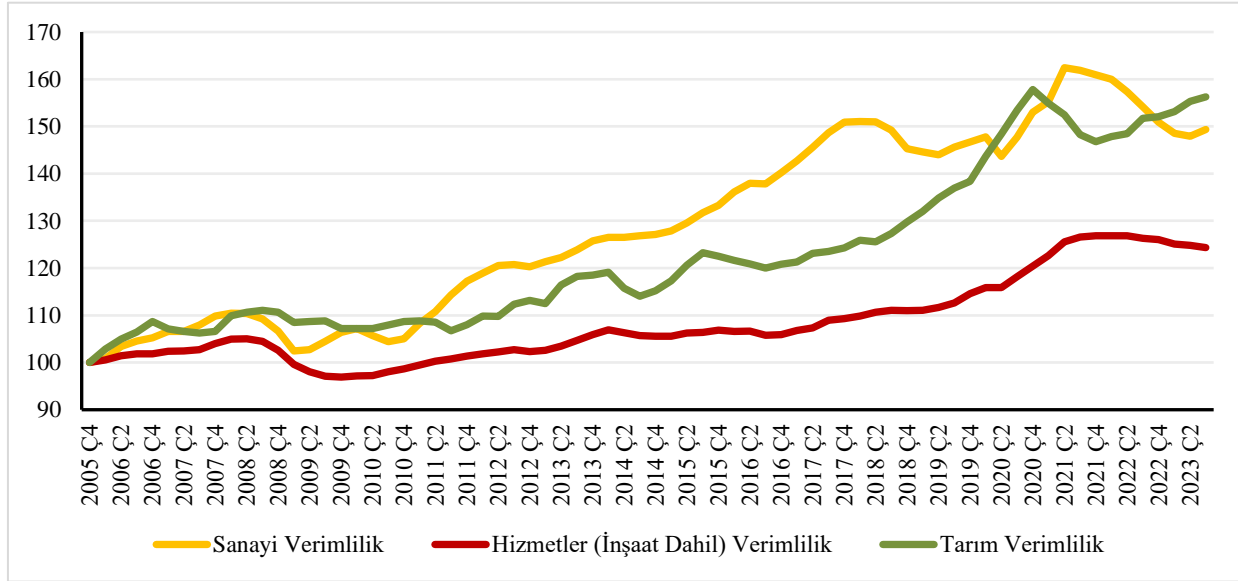


Kaynak: SBB, TÜİK



Sektörel kısmi emek verimliliği gelişmeleri incelendiğinde, sanayi sektörü verimliliğinde 2020 yılı ikinci yarısından itibaren görülen güçlü artış eğiliminin 2021 yılı üçüncü çeyreğinden itibaren, salgın sonrası toparlanma döneminde istihdam artışlarının katma değer artışından daha güçlü seyretmesiyle kesintiye uğradığı görülmektedir. Hizmetler sektörü verimliliğinde de benzer eğilimin devam ettiği gözlenmekle beraber hem sanayi hem de hizmetler sektöründe verimlilik azalışlarının küçüldüğü ve sanayi sektörü verimliliğinin son çeyrekte arttığı görülmektedir. Tarım dışı sektörlerin verimliliğinde salgın sonrası dönemde görülen dengelenme sürecinin sonuna geldiği düşünülmekte, tarım sektörü verimliliğinde ise gözlenmekte olan düşüşün ortadan kalktığı ve verimliliğin son yedi çeyrekte arttığı görülmektedir (Grafik 9).

**Grafik 9: Sektörel Verimlilikteki Gelişmeler (2005=100)<sup>3</sup>**



Kaynak: SBB, TÜİK

İşgücü piyasası temel göstergelerine eğitim alt kırılımında bakıldığında 2023 yılı üçüncü çeyrekte; toplam işgücü içinde yüzde 43,4 ile en yüksek paya sahip olan lise altı eğitimlilerin işsizlik oranı yüzde 7,3'tür. Yükseköğretim mezunlarının toplam işgücündeki payı ise yüzde 29,6 olup işsizlik oranı geçen yılın aynı çeyreğine göre 1,4 puan düşerek yüzde 10,7'ye gerilemiştir.

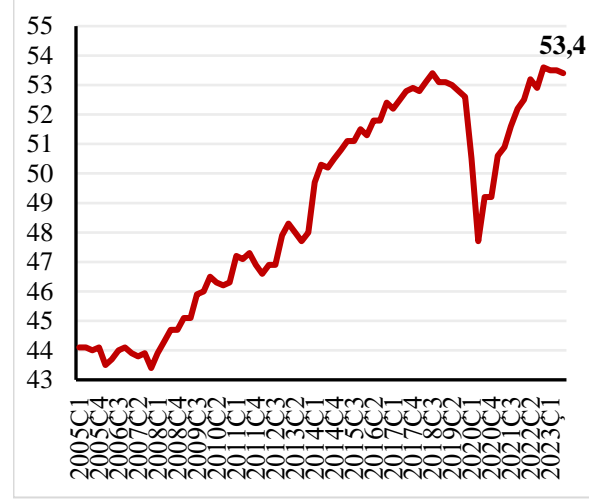
<sup>3</sup> Sektörel verimlilik, sektörel reel katma değer (4 çeyrek) hareketli ortalamasının sektörel istihdamın (4 çeyrek) hareketli ortalamasına bölünmesiyle elde edilmiştir.

## 2.2. İşgücüne Katılma Oranındaki Gelişmeler

2023 yılı üçüncü çeyreğinde MEA işgücüne katılım oranı bir önceki çeyreğe göre 0,1 puan gerileyerek yüzde 53,4 olarak gerçekleşmiştir (Grafik 10). İKO'daki sınırlı gerilemede emeklilik ile ilgili yapılan düzenlemelerin geçici etkisi olduğu değerlendirilmektedir.

İKO, kadınlarda değişmeyerek yüzde 35,9, erkeklerde ise 0,3 puan azalarak yüzde 71,2 düzeyinde gerçekleşmiştir. Bu dönemde MEA istihdam oranı bir önceki çeyreğe göre değişmeyerek yüzde 48,4 olmuştur. İstihdam oranı erkeklerde 0,1 puan azalırken kadınlarda 0,2 puan artarak sırasıyla yüzde 65,8 ve yüzde 31,4 olarak gerçekleşmiştir.

Grafik 10: İşgücüne Katılım Oranı (MEA, %)



Kaynak: TÜİK

## 2.3. İşsizlikteki Gelişmeler

İşsizlik oranı 2023 yılı üçüncü çeyreğinde yüzde 9,3 düzeyinde gerçekleşmiştir. Aynı dönemde işgücüne katılım oranı yüzde 53,9, istihdam oranı ise yüzde 48,9 düzeyindedir. Söz konusu oranlar geçen yılın aynı döneminde sırasıyla yüzde 53,5 ve yüzde 48,1 olarak gerçekleşmiştir.

2023 yılı üçüncü çeyreğinde işsiz sayısı yıllık bazda 229 bin kişi azalarak 3 milyon 272 bin kişi olarak gerçekleşirken istihdam edilen kişi sayısı aynı dönemde 883 bin kişi artmıştır. Böylelikle toplam işsizlik oranı yıllık bazda 0,8 puan azalış göstermiştir. İlgili çeyrekte işsizlik oranı erkeklerde yüzde 7,3 seviyesindeyken kadınlarda yüzde 13,1 olarak gerçekleşmiştir. Aynı dönemde atıl işgücü<sup>4</sup> oranı bir önceki çeyreğe göre 0,9 puanlık azalış ile yüzde 22,3 düzeyindedir.

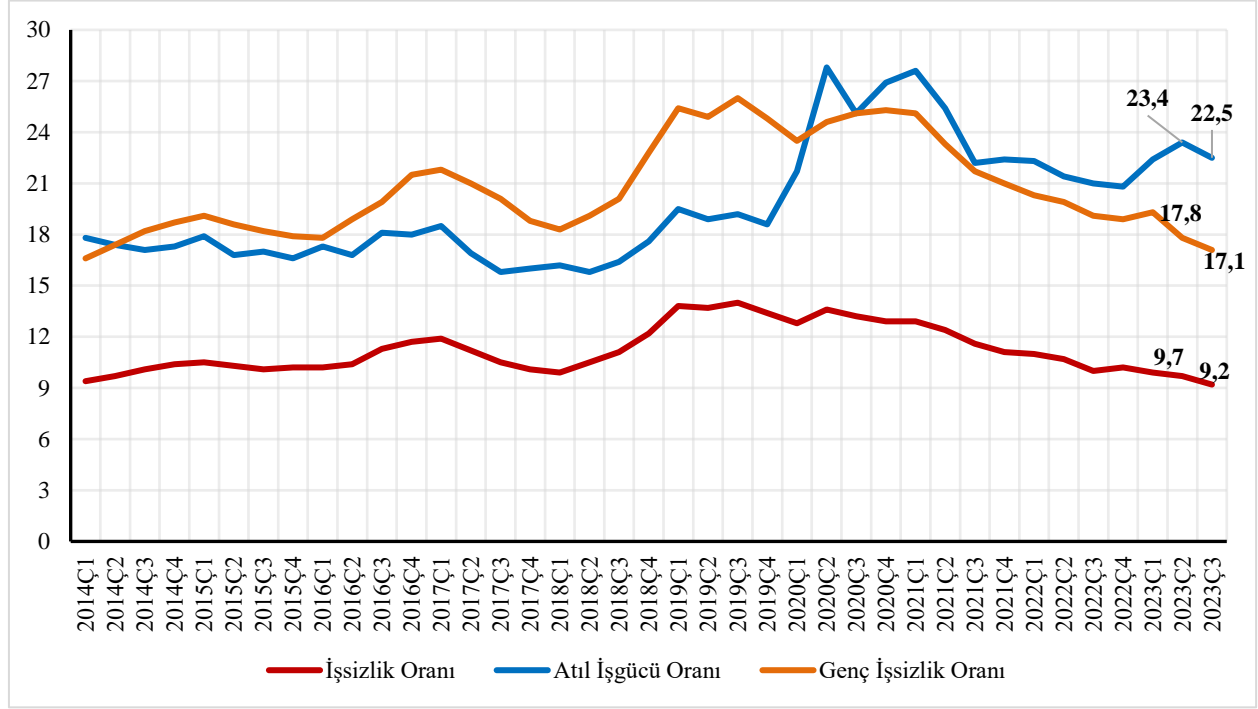
MEA işsizlik oranı ise 2023 yılı üçüncü çeyreğinde yüzde 9,2 düzeyinde gerçekleşmiştir. İlgili dönemde genç işsizlik oranı yüzde 17,1, atıl işgücü oranı ise yüzde 22,5 düzeyinde gerçekleşmiş ve değinilen bütün göstergelerde bir önceki çeyreğe göre iyileşme gözlenmiştir (Grafik 11).

<sup>4</sup> **Atıl işgücü**, zamana bağlı eksik istihdam ve potansiyel işgücünün toplanmasıyla elde edilmektedir.

**Zamana bağlı eksik istihdam:** İstihdamda olan, ancak haftada fiili olarak kırk saatten az çalışmış ve mümkün olduğu takdirde daha fazla çalışma isteğinde bulunan kişiler.

**Potansiyel İşgücü:** Ne istihdamda ne işsiz olan çalışma çağındaki kişilerden; iş arayan fakat kısa sürede işbaşı yapabilecek durumda olmayanlarla iş aramadığı halde çalışma isteği olan ve kısa sürede işbaşı yapabilecek durumda bulunan kişiler.

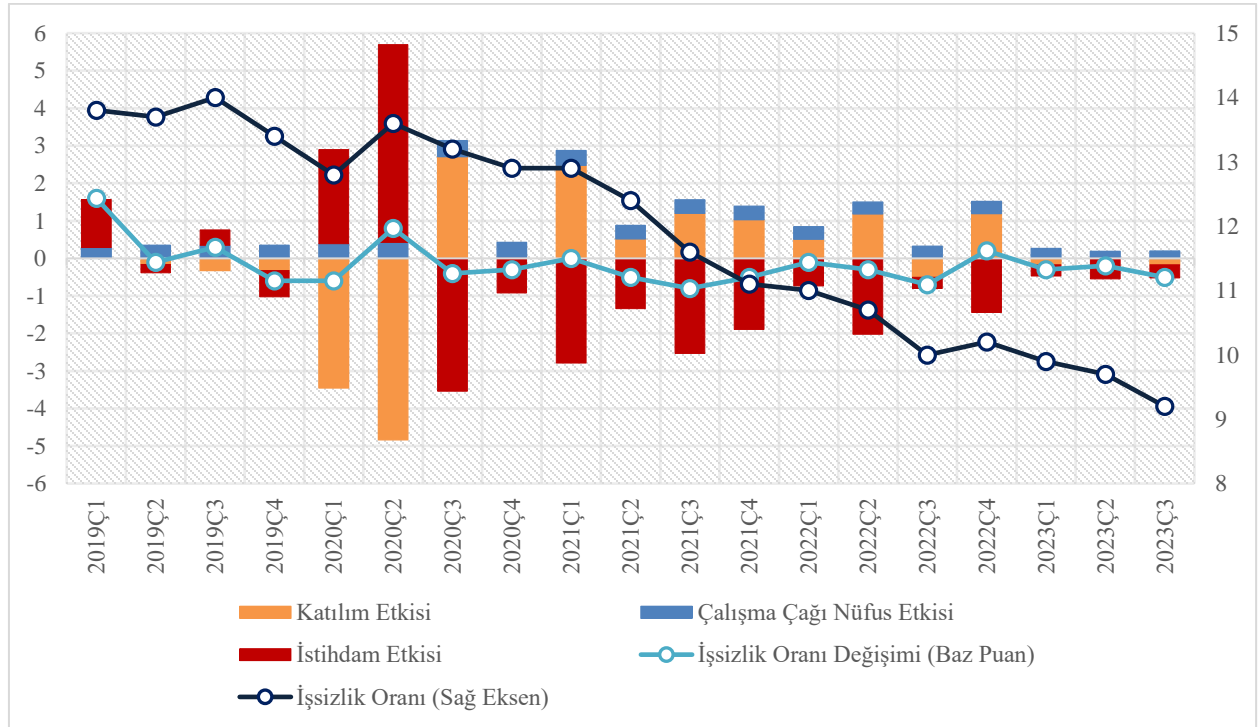
**Grafik 11: İşsizlik Oranları (MEA, %)**



Kaynak: TÜİK

İstihdam ve işgücüne katılım etkileri çeyreklik bazda işsizlik oranını sırasıyla 0,35 ve 0,17 puan azaltıcı yönde etki yaparken nüfus etkisi 0,2 puan artırıcı yönde etki yapmıştır. Bu gelişmeler neticesinde MEA işsizlik oranı çeyreklik bazda 0,5 puan azalmıştır (Grafik 12).

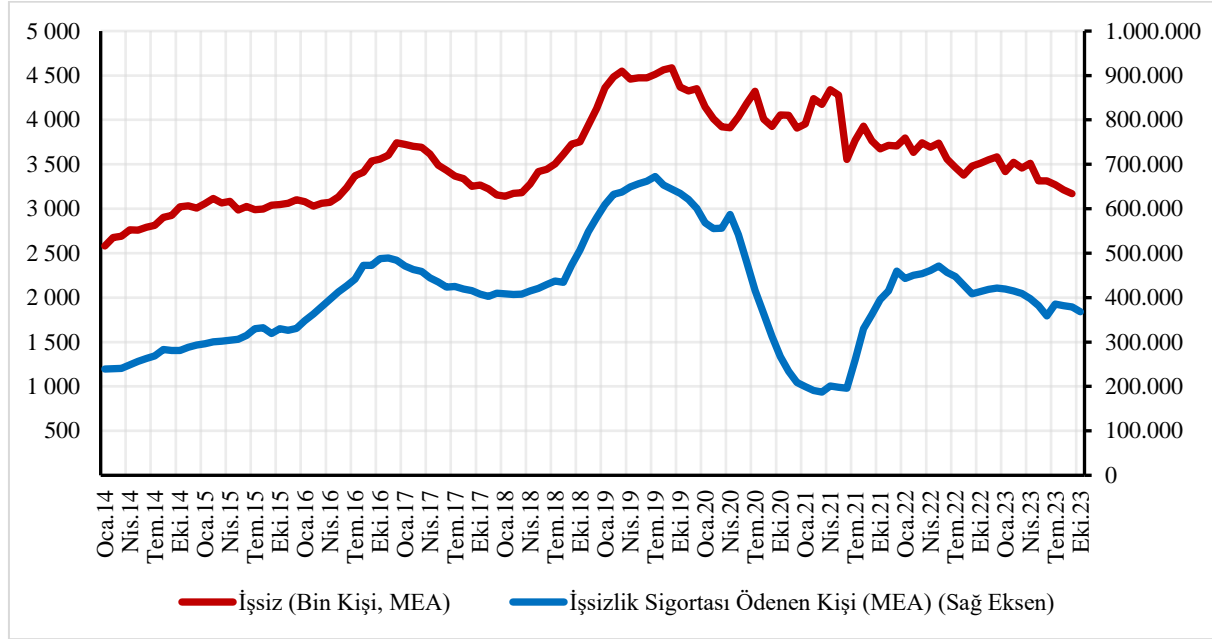
**Grafik 12: İşsizlik Oranındaki Değişime Katkıları (Puan, MEA)**



Kaynak: TÜİK HİA sonuçları kullanılarak hesaplanmıştır.

Ekim ayında MEA verilerine göre işsizlik sigortasından 368 bin kişi faydalanmıştır. 2023 yılı başından bu yana toplamda 52 bin kişi düşüş gösteren işsizlik sigortasından faydalanan kişi sayısında Ekim ayında aylık bazda 10 bin kişi düşüş yaşanmıştır (Grafik 13).

**Grafik 13: İşsizlik Sigortasından Faydalanan Kişi Sayısı ve İşsiz Sayısı (MEA, Bin Kişi)**

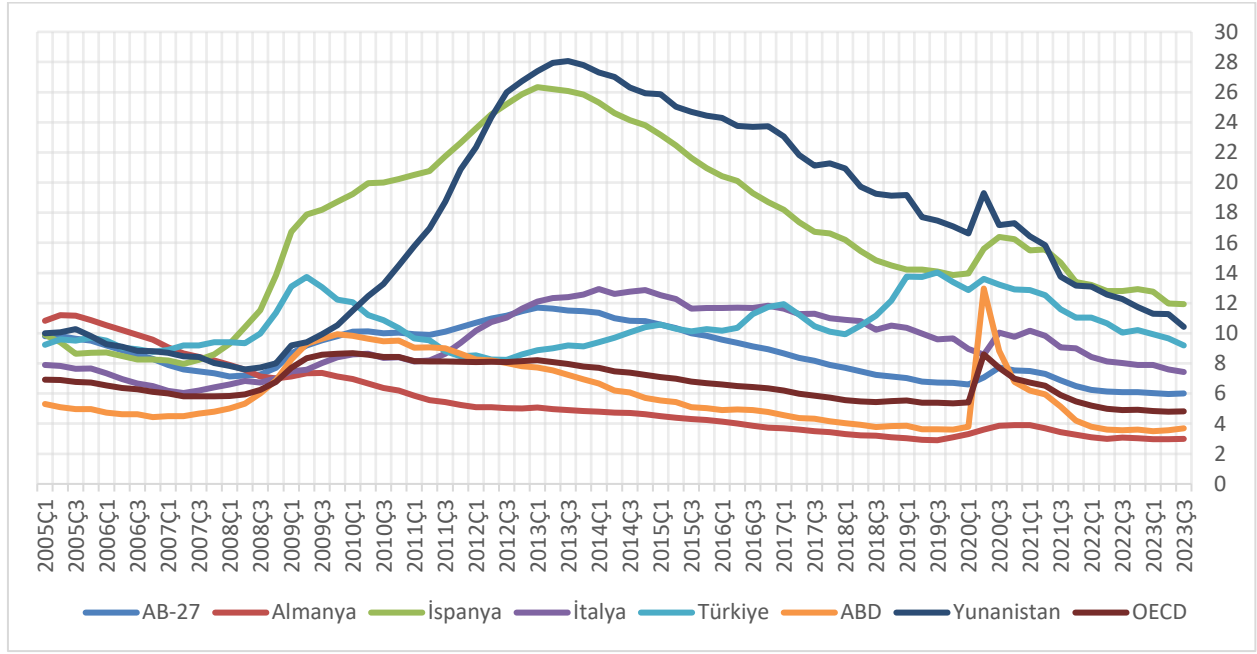


Kaynak: İŞKUR, TÜİK

Uluslararası veriler incelendiğinde, Covid-19 küresel salgınının ülke ekonomileri ve istihdam piyasaları üzerindeki olumsuz etkilerinin büyük ölçüde ortadan kalktığı görülmektedir. ABD dâhil izlenen tüm ekonomilerde işsizlik oranı salgın öncesi seviyesinin altına inmiştir. 2023 yılı üçüncü çeyreğinde OECD ülkelerinde işsizlik oranının yüzde 4,8 olarak gerçekleştiği ve salgın öncesi seviyesinin altında seyretmeye devam ettiği görülmektedir. ABD ekonomisinde 2020 yılı ikinci çeyreğinde en yüksek seviyesine ulaşarak yüzde 13 olarak gerçekleşen işsizlik oranı salgın öncesi seviyelerine yakın seyretmekle birlikte son iki çeyrekte 0,2 puan artış göstererek yüzde 3,7 seviyesine çıkmıştır. 2023 yılı üçüncü çeyreğinde MEA işsizlik oranı AB-27 bölgesinde yüzde 6, Almanya'da ise yüzde 3 seviyelerinde yatay seyretmektedir.

2008 Küresel Finans Krizinin ardından işsizlik oranlarında yüksek artışlar yaşayan Yunanistan, İtalya ve İspanya gibi ülkelerde de salgının işgücü piyasalarına olumsuz etkilerinin ortadan kalktığı ve işsizlik oranının 2023 yılı üçüncü çeyreğinde üç ekonomide de azalarak sırasıyla yüzde 11,9, yüzde 7,4 ve yüzde 10,4 olarak gerçekleştiği görülmektedir (Grafik 14).

**Grafik 14: İşsizlik Oranlarının Uluslararası Karşılaştırması (MEA, %)**



Kaynak: OECD, TÜİK

**Ek Tablo: Hanehalkı İşgücü Anketi Temel İşgücü Göstergeleri (2014 I. Çeyrek – 2023 III. Çeyrek)**

(Bin Kişi)	15+ Nüfus	İşgücü	İstihdam	İstihdam Tarım	İstihdam Tarım Dışı	İşsiz	İşgücüne Katılım Oranı (%)	İstihdam Oranı (%)	İşsizlik Oranı (%)	Atıl İşgücü Oranı (%)
<b>2014-I</b>	56.646	27.602	24.802	4.740	20.062	2.800	48,7	43,8	10,1	18,7
<b>II</b>	56.870	28.944	26.404	5.577	20.827	2.540	50,9	46,4	8,8	16,4
<b>III</b>	57.098	29.089	26.188	5.604	20.584	2.901	50,9	45,9	10,0	16,9
<b>IV</b>	57.326	28.787	25.703	4.957	20.746	3.083	50,2	44,8	10,7	17,6
<b>2015-I</b>	57.543	28.684	25.432	4.782	20.650	3.252	49,8	44,2	11,3	18,8
<b>II</b>	57.748	29.692	26.916	5.596	21.320	2.776	51,4	46,6	9,3	15,9
<b>III</b>	57.973	30.083	27.047	5.930	21.117	3.036	51,9	46,7	10,1	16,9
<b>IV</b>	58.214	29.741	26.610	5.119	21.491	3.130	51,1	45,7	10,5	16,9
<b>2016-I</b>	58.431	29.572	26.357	4.826	21.531	3.215	50,6	45,1	10,9	18,1
<b>II</b>	58.622	30.661	27.776	5.510	22.266	2.885	52,3	47,4	9,4	15,9
<b>III</b>	58.835	30.863	27.376	5.759	21.617	3.488	52,5	46,5	11,3	18,0
<b>IV</b>	59.068	30.701	26.995	5.054	21.941	3.706	52,0	45,7	12,1	18,4
<b>2017-I</b>	59.565	30.715	26.816	4.979	21.837	3.899	51,6	45,0	12,7	19,3
<b>II</b>	59.782	31.574	28.345	5.527	22.818	3.229	52,8	47,4	10,2	15,9
<b>III</b>	60.002	32.064	28.686	5.852	22.834	3.377	53,4	47,8	10,5	15,8
<b>IV</b>	60.222	31.710	28.452	5.247	23.205	3.258	52,7	47,2	10,3	16,2
<b>2018-I</b>	60.413	31.451	28.139	4.977	23.162	3.312	52,1	46,6	10,5	16,8
<b>II</b>	60.572	32.232	29.115	5.494	23.621	3.117	53,2	48,1	9,7	15,0
<b>III</b>	60.734	32.930	29.272	5.679	23.593	3.658	54,2	48,2	11,1	16,3
<b>IV</b>	60.895	32.202	28.238	4.979	23.259	3.963	52,9	46,4	12,3	17,8
<b>2019-I</b>	61.098	32.036	27.335	4.687	22.648	4.701	52,4	44,7	14,7	20,5
<b>II</b>	61.343	32.401	28.221	5.185	23.036	4.180	52,8	46,0	12,9	18,1
<b>III</b>	61.591	33.152	28.482	5.611	22.871	4.671	53,8	46,2	14,1	19,1
<b>IV</b>	61.839	32.432	28.131	4.901	23.230	4.301	52,4	45,5	13,3	18,5
<b>2020-I</b>	62.117	30.887	26.699	4.150	22.549	4.188	49,7	43,0	13,6	22,5
<b>II</b>	62.422	29.659	25.853	4.903	20.950	3.806	47,5	41,4	12,8	27,1
<b>III</b>	62.730	31.558	27.364	5.367	21.997	4.194	50,3	43,6	13,3	24,9
<b>IV</b>	63.038	30.794	26.823	4.480	22.343	3.970	48,8	42,6	12,9	27,0
<b>2021-I</b>	63.320	31.668	27.391	4.570	22.821	4.277	50,0	43,3	13,5	28,3
<b>II</b>	63.580	32.243	28.448	5.060	23.388	3.795	50,7	44,7	11,8	24,8
<b>III</b>	63.837	33.564	29.652	5.432	24.220	3.912	52,6	46,4	11,7	22,1
<b>IV</b>	64.094	33.496	29.815	4.734	25.081	3.680	52,3	46,5	11,0	22,3
<b>2022-I</b>	64.334	33.282	29.418	4.362	25.056	3.864	51,7	45,7	11,6	22,9
<b>II</b>	64.560	34.234	30.765	4.984	25.781	3.468	53,0	47,7	10,1	20,9
<b>III</b>	64.793	34.661	31.160	5.263	25.897	3.501	53,5	48,1	10,1	20,8
<b>IV</b>	65.026	35.089	31.556	4.650	26.906	3.533	54,0	48,5	10,1	20,6
<b>2023-I</b>	65.214	34.443	30.856	4.156	26 700	3.587	52,8	47,3	10,4	23,0
<b>II</b>	65.352	34.718	31.507	4.690	26 817	3.211	53,1	48,2	9,2	23,1
<b>III</b>	65.494	35.315	32.043	5.174	26 869	3.272	53,9	48,9	9,3	22,3

Kaynak: TÜİK