

**T.C. CUMHURBAŐKANLIĐI**  
**STRATEJİ VE BÜTÇE BAŐKANLIĐI**

**İŐGÜCÜ PİYASASINDAKİ GELİŐMELERİN MAKRO ANALİZİ**



**EKONOMİK MODELLEME VE KONJONKTÜR DEĐERLENDİRME**  
**GENEL MÜDÜRLÜĐÜ**

**Ekonomik ve Sosyal Kalkınma AraŐtırmaları Dairesi**

**2018 - III**

## 1. Yönetici Özeti

2017 yılında gözlenen yüksek oranlı ekonomik büyümenin 2018 yılı ilk çeyreğinde de devam etmesi ve istihdam teşviklerinin etkisiyle işsizlik oranı azalış eğilimi sergilemiştir. Ekonomik dengelenmenin etkisini gösterdiği ikinci çeyrekte büyüme ılımlı gerçekleşmiş buna karşılık işsizlik oranlarında bir miktar artış gözlenmiştir. 2017 yılının ikinci yarısından itibaren geçen yılın aynı dönemine göre oluşturulan 1 milyonun üzerinde net istihdam artışı son üç dönemde bir miktar yavaşlamış ve Haziran 2018 döneminde bir yıl içinde oluşturulan net ilave istihdam 611 bin kişi olarak gerçekleşmiştir. Ekonomik dengelenme sürecinde istihdam artışlarının ılımlı da olsa devam etmesi beklenmektedir.

2017 yılının ikinci yarısından itibaren sanayi istihdamının toplam istihdama güçlü ve pozitif bir katkı vermesi büyümenin kompozisyonuna dair olumlu işaretler sunmaktadır.

2017 yılının Ekim ayından bu yana genç işsizlik oranındaki ciddi düşüş eğilimi devam etmektedir. Bu gelişme istihdam artışlarının aynı zamanda kapsayıcı olduğunu da göstermektedir.

2018 yılının ikinci çeyreğinde sanayi sektörü dışındaki sektörlerde istihdam başına düşen işgücü ödemelerinde bir önceki çeyreğe göre bir miktar artış yaşandığı görülmektedir.

## 2. İşgücü Piyasasındaki Gelişmeler

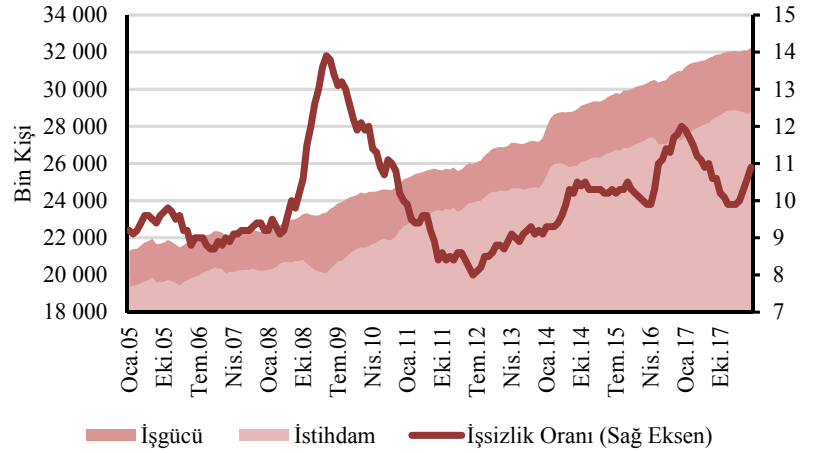
**Haziran 2018 dönemi Hanehalkı İşgücü Anketi (HİA) sonuçlarına göre, işsizlik oranı bir önceki yılın aynı dönemine göre değişiklik göstermeyerek yüzde 10,2 olarak gerçekleşmiştir.**

Mevsimsel düzeltilmiş (MD) veriler incelendiğinde ise Haziran 2018 döneminde işsizlik oranının bir önceki döneme göre 0,3 puan artarak yüzde 10,9 olarak gerçekleştiği görülmektedir.

2017 yılı genelinde yüzde 7,4 oranında büyüyerek güçlü bir büyüme performansı gösteren ülke ekonomisi 2018 yılı ilk yarısında da bu güçlü performansını sürdürmüştür. 2018 yılının ilk yarısında ülke ekonomisi geçen yılın aynı dönemine göre yüzde 6,2 oranında büyüme kaydetmiştir.

2018 yılının Haziran döneminde bir önceki yıla göre işgücüne katılma oranı (İKO) 0,4 puan artarak yüzde 53,8 olarak gerçekleşmiştir. Söz konusu oran ilgili dönemde kadınlarda 0,5 puan artarak yüzde 34,6; erkeklerde ise 0,4 puan artarak yüzde 73,4 düzeyinde gerçekleşmiştir. Mevsimsel düzeltilmiş verilere göre İKO, Mart döneminde bir önceki döneme göre 0,2 puan artarak yüzde 53,2 olarak gerçekleşmiştir.

Şekil 1. İşgücü Piyasasındaki Temel Göstergeler (MD)



Kaynak: TÜİK

2018 yılının Haziran döneminde geçen yılın aynı dönemine göre tarım dışı istihdam yüzde 3,2 oranında artış kaydederken, tarım istihdamı ise yüzde 2,3 oranında azalmıştır. Söz konusu dönemde hizmetler sektörü toplam istihdam artışına asıl katkısı veren sektör olmaya devam ederken, sanayi sektörünün 2017 yılının ikinci yarısından itibaren toplam istihdama artan oranlarda pozitif katkıda bulunması hem istihdamın hem de büyümenin kompozisyonu açısından oldukça önemli bir gelişmedir.

Son yıllardaki görece zayıf seyrinden sonra geçen yıl güçlenen istihdam artış hızının 2018 yılı başında da güçlü seyrini koruduğu gözlemlenmektedir. 2018 Haziran döneminde istihdam oranı bir önceki yılın aynı dönemine göre 0,4 puan artarak yüzde 48,4 olarak gerçekleşmiştir. İlgili dönemde istihdam geçen yılın aynı dönemine göre 611 bin kişi artış kaydetmiştir.

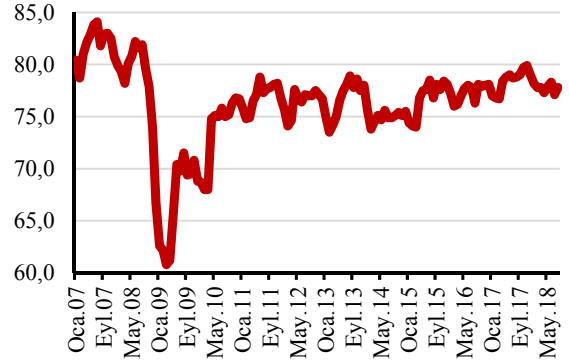
## 2.1. Makroekonomik Görünüm ve İstihdamdaki Gelişmeler

**2017 yılının özellikle ikinci yarısında itibaren güçlü büyüme rakamlarına ulaşan Türkiye ekonomisi yıl genelinde yüzde 7,4 oranında büyüme kaydetmiştir.** 2017 yılı ikinci yarısında gerçekleşen yüksek büyüme oranları ekonominin istihdam yaratma kapasitesi açısından önemli bir göstergedir. 2017 yılında gerçekleşen güçlü büyüme performansı ve istihdam teşviklerinin işgücü piyasasında olumlu yansımaları olmuştur.

2010 yılı Ekim ayından itibaren yüzde 75-80 bandı içinde seyreden kapasite kullanım oranı 2018 yılı Ağustos ayında bir önceki yılın aynı dönemine göre 1 puan azalış kaydederek yüzde 77,8 olarak gerçekleşmiştir (Şekil 2).<sup>1</sup>

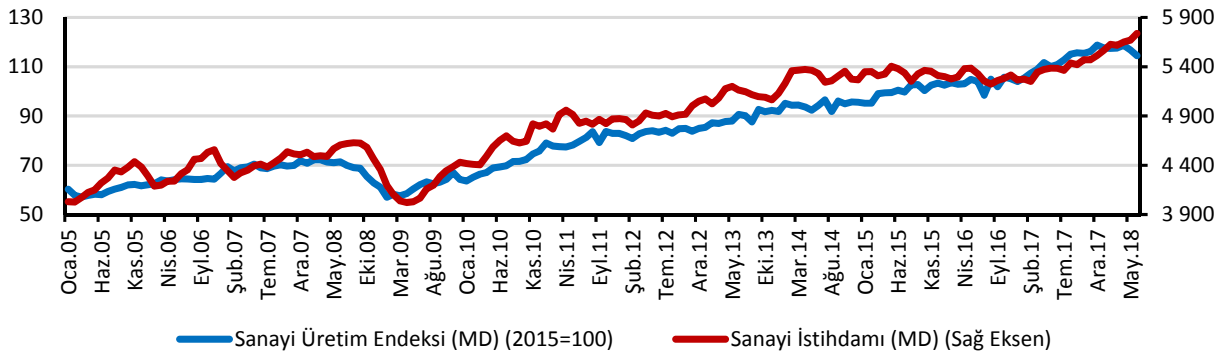
2016 yılının son çeyreğinden itibaren artış eğilimi sergileyen sanayi üretim endeksi (MD), 2018 yılı Haziran ayında bir önceki aya göre yüzde 2,4 puanlık düşüş kaydetmiştir. Sanayi üretim endeksindeki son dönemlerdeki düşüşe rağmen sanayi istihdamındaki artış olumlu bir gelişmedir (Şekil 3).

Şekil 2. Kapasite Kullanım Oranı (%)



Kaynak: TCMB

Şekil 3: Sanayi İstihdamı ve Sanayi Üretim Endeksi (MD)



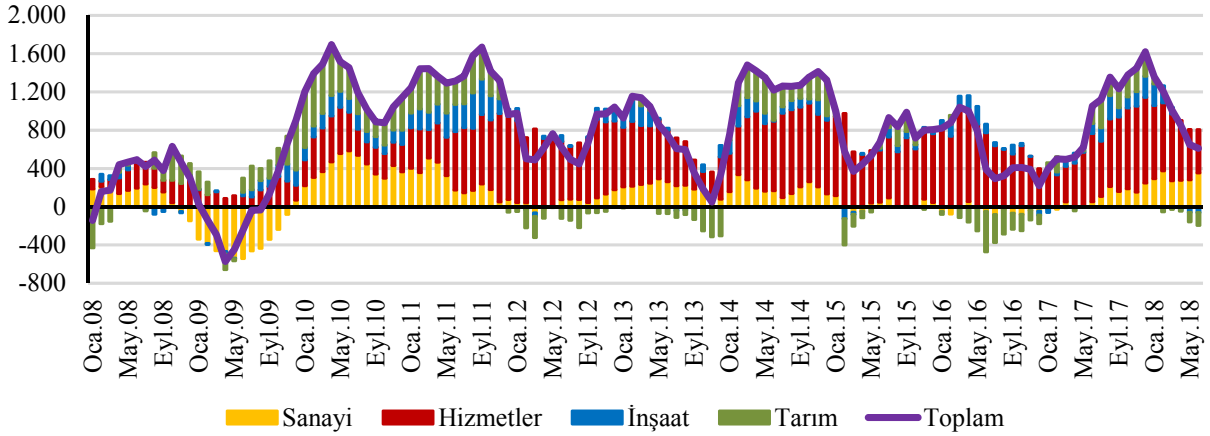
Kaynak: TÜİK

<sup>1</sup> 2017 yılı Nisan ayında imalat sanayii kapasite kullanım oranı istatistiklerinin ağırlıklandırma yöntemi değiştirilmiş olup, veriler geçmişe yönelik olarak revize edilmiştir.

Son dönemlerde istihdam artışlarına katkıların ağırlıklı bir şekilde hizmetler sektöründen gelmeye devam ettiği gözlenmekte olup; önceki dönemlere nazaran 2017 yılının ikinci yarısından itibaren sanayi sektörünün anlamlı katkısı ise dikkat çekmektedir. 2018 yılı Haziran döneminde son bir yılda gerçekleşen 611 bin kişilik net toplam istihdam artışının 451 bin kişilik kısmı hizmetler sektöründen gelmektedir. 2018 yılı Haziran döneminde toplam istihdam 29.314 bin kişi olmuştur (Şekil 4).

Haziran 2018 döneminde tarım dışı istihdam 744 bin kişi artarken, tarım istihdamında 133 bin kişilik bir azalış kaydedilmiştir. İlgili dönemde inşaat sektöründe istihdam bir önceki yılın aynı dönemine göre 61 bin kişi azalarak 2.110 bin kişi, sanayi istihdamı da 354 bin kişilik artışla 5.737 bin kişi olarak gerçekleşmiştir. Tarım dışı sektörler içinde istihdam artışına en çok katkısı olan hizmetler sektörünün alt sektörleri incelendiğinde, istihdamdaki artışların yaklaşık yüzde 90'ının kamu yönetimi ve savunma, toptan ve perakende ticaret, insan sağlığı ve sosyal hizmet faaliyetleri ile konaklama ve yiyecek hizmetleri sektörlerinden kaynaklandığı görülmektedir.

**Şekil 4: Sektörlerin Toplam Net İlave İstihdama Katkıları (Yıllık, Bin Kişi)**

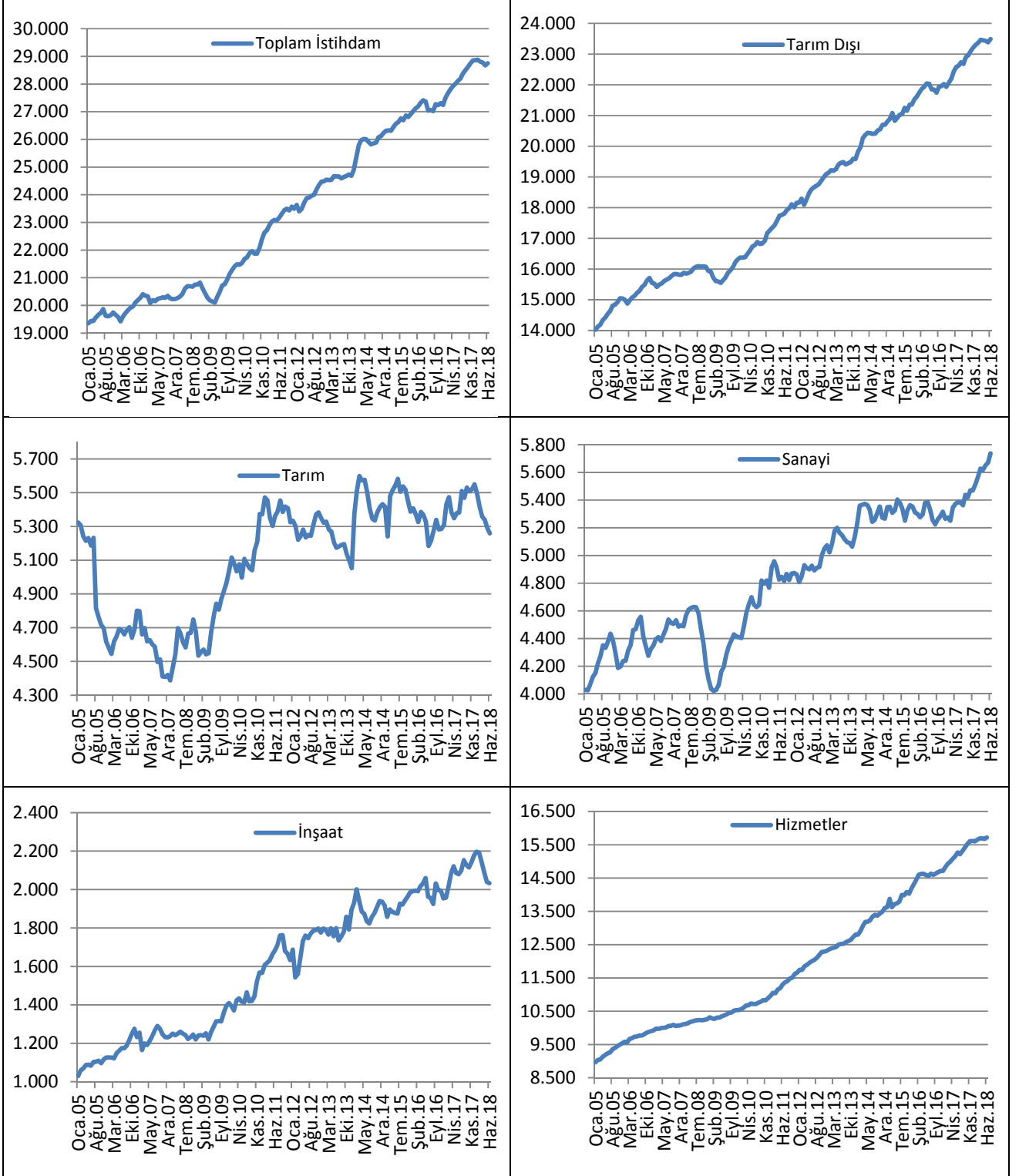


Kaynak: TÜİK

Mevsimsel düzeltilmiş veriler incelendiğinde, uzunca bir süre 5.300-5.500 bandında yer alan tarım istihdamı Haziran 2018 döneminde bir önceki döneme göre 30 bin kişi azalarak 5.259 bin kişi olarak gerçekleşmiştir. 2014 yılı başlarından 2017 yılının ilk yarısına kadar 5.300 bin kişi etrafında dalgalanan sanayi istihdamı, son dönem gerçekleşen artışlarla beraber 5.700 bin kişiyi geçmiştir. 2018 yılı Haziran döneminde sanayi istihdamı (MD) 68 bin kişi artarak 5.737 bin kişi olarak gerçekleşmiştir. İnşaat istihdamı (MD) ise aynı dönemde 2.033 bin kişi olarak gerçekleşmiştir. Hizmetler (inşaat hariç) sektöründe istihdam artışları Haziran 2018 döneminde de devam etmiş ve hizmetler istihdamı söz konusu dönemde bir önceki aya göre 43 bin kişi artarak 15.719 bin kişi olmuştur. Bu gelişmeler sonucunda, tarım dışı istihdam (MD) Haziran 2018 döneminde bir önceki döneme göre 105 bin kişi, toplam istihdam (MD) ise 75 bin kişilik bir artış göstermiştir. Toplam istihdam (MD) söz konusu dönemde 28.748 bin kişi olarak gerçekleşmiştir (Şekil 5). İlgili dönemde istihdam oranı (MD) ise bir önceki döneme göre 0,1 puan artarak yüzde 47,4 olarak gerçekleşmiştir.

Haziran 2018 dönemi itibarıyla tarım, sanayi ve hizmetler sektörünün (inşaat dâhil) toplam istihdam içindeki payları sırasıyla yüzde 19,2, yüzde 19,6 ve yüzde 61,2 olarak gerçekleşmiştir.

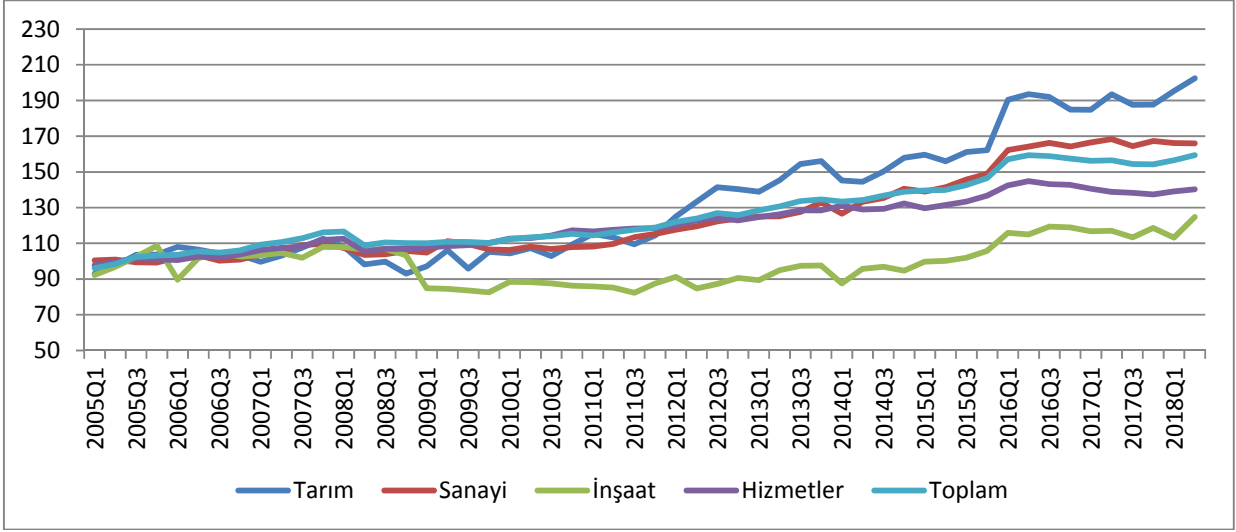
Şekil 5: Sektörel İstihdamdaki Gelişmeler (MD, Bin Kişi)



Kaynak: TÜİK

Sektörlere göre istihdam başına düşen işgücü ödemelerindeki gelişmeler incelendiğinde, küresel kriz sonrasında tüm sektörlerde işgücü ödemelerinin artış eğilimi gözlenmektedir. 2018 yılının ikinci çeyreğinde ise sanayi sektörü dışındaki sektörlerde istihdam başına düşen işgücü ödemelerinde bir önceki çeyreğe göre bir miktar artış yaşandığı görülmektedir. Söz konusu dönemde tarım sektöründe istihdam başına düşen reel işgücü ödemelerinde bir önceki çeyreğe yüzde 3,6 artış gözlenirken, inşaat ve hizmetler sektörlerinde sırasıyla yüzde 10,3 ve yüzde 0,9 artış gerçekleşmiştir. Sanayi sektöründe ise yüzde 0,1 azalış görülmektedir. Bu gelişmeler neticesinde toplam işgücü ödemeleri ilgili dönemde yüzde 0,2 artmıştır (Şekil 6).

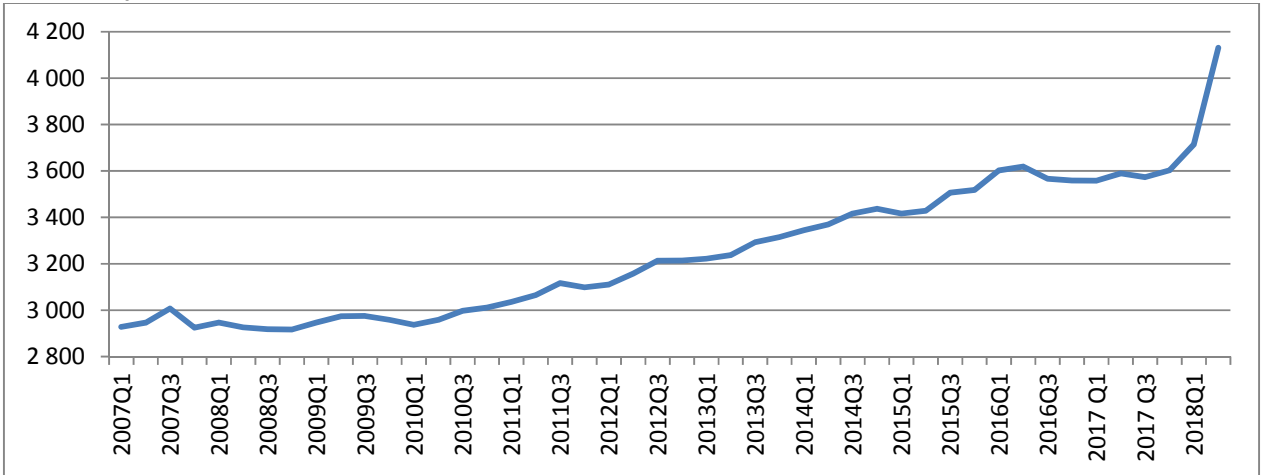
**Şekil 6: İstihdam Başına Düşen Ortalama Reel İşgücü Ödemeleri (MD) (Yüzde, 2005=100)**



Kaynak: Strateji ve Bütçe Başkanlığı hesaplamaları

2017 yılında bir önceki yıla göre 0,2 puan daralan kamu istihdamı, 2018 yılı ilk çeyreği itibarıyla bir önceki yılın aynı dönemine göre 4,4 puanlık bir artış kaydetmiştir. 2018 yılının ikinci çeyreğinde ise söz konusu oran yüzde 15,1 artmıştır. Bu dönemdeki yüksek artışta daha önce kamu istihdamında yer almayan taşeronların kamu çalışanı statüsüne (sürekli işçi) geçmesi etkili olmuştur. Bu gelişmeler neticesinde toplam kamu istihdamı 2018 yılı ikinci çeyreğinde 4,1 milyon kişi olarak gerçekleşmiştir (Şekil 7).

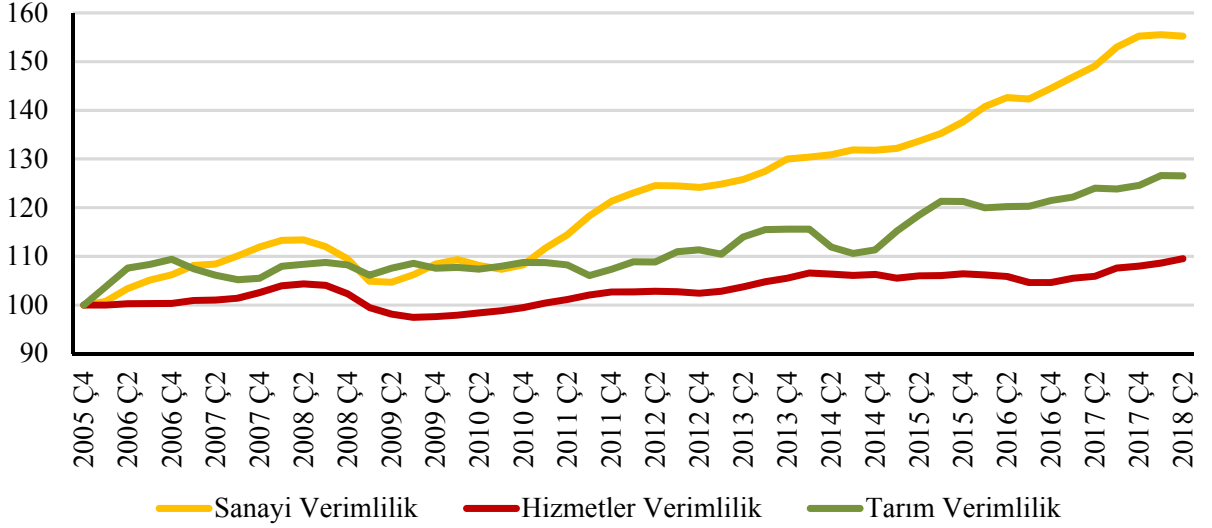
**Şekil 7: Toplam Kamu İstihdamı**



Kaynak: TÜİK

Sektörel verimlilikteki (kısmi emek verimliliği) gelişmeler incelendiğinde, hizmetler sektöründe 2014 yılından 2016 yılına kadar gözlenen durgunluğun ardından 2017 yılının ikinci yarısından itibaren yaşanan ılımlı artışların 2018 yılı ilk yarısına gelindiğinde de devam ettiği görülmektedir. 2016 yılının üçüncü çeyreğinde gözlenen daralma haricinde, küresel krizden beri artış gösteren sanayi sektörü verimliliği 2018 yılı başından itibaren durağan bir seyir izlemektedir. Tarım sektörü verimliliği incelendiğinde küresel kriz dönemi ve sonrasında durgun bir seyir izleyen sektör verimlilik endeksinin 2014 yılı son çeyreğinden itibaren artış kaydettiği, son iki çeyrektir ise durgun bir seyir izlediği gözlenmektedir (Şekil 8).

**Şekil 8: Sektörel Verimlilikteki Gelişmeler (2005=100)<sup>2</sup>**



Kaynak: Strateji ve Bütçe Başkanlığı hesaplamaları

2018 yılı ikinci çeyreğinde sektörel verimlilik artışları incelendiğinde, 2017 yılı aynı dönemine göre sanayi sektöründe yüzde 4,1 oranında, hizmetler sektöründe ise ortalama yüzde 3,4 oranında bir artış kaydedilmiştir. Söz konusu dönemde tarım sektöründe ise verimlilik artışı yüzde 2 olarak gerçekleşmiştir.

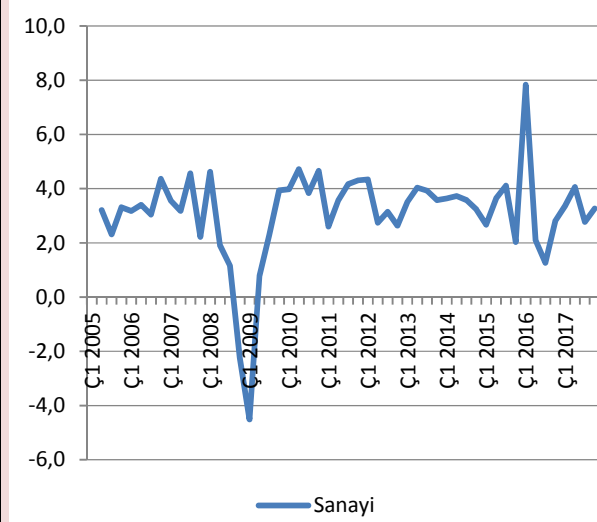
<sup>2</sup> Sektörel verimlilik, sektörel reel katma değer (4 çeyrek) hareketli ortalamasının sektörel istihdamın (4 çeyrek) hareketli ortalamasına bölünmesiyle elde edilmiştir.

TÜİK tarafından açıklanan sektör bazında brüt ücret endeksleri incelendiğinde sanayi, inşaat ve hizmetler sektöründe 2016 yılı önceki dönemler ile karşılaştırıldığında nispeten yüksek artışlar dikkati çekmektedir. Sanayi sektörü brüt ücret endeksinde 2016 yılında bir önceki yıla göre yüzde 15,9 oranında artış gözlenirken, inşaat ve hizmetler sektöründe brüt ücret endeksi sırasıyla yüzde 13,4 ve yüzde 18,1 oranında artış göstermiştir. 2017 yılında ise söz konusu artış sanayi, inşaat ve hizmetler sektörü için sırasıyla ortalama yüzde 12,5; 3,6 ve 9,2 olarak gerçekleşmiştir.

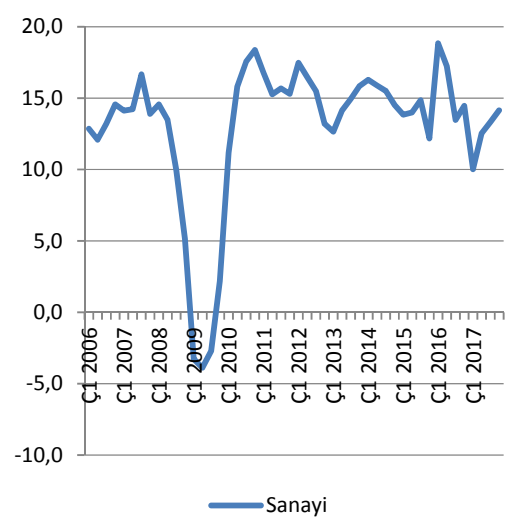
Mevsimsel düzeltilmiş veriler incelendiğinde 2016 yılı ilk çeyreğindeki nispeten güçlü artışlar teyit edilmektedir. Nitekim 2016 yılının ilk çeyreğinde sanayi brüt ücret endeksi (mevsimsel düzeltilmiş) bir önceki çeyreğe göre yüzde 7,8 oranında artış göstermiş, inşaat ve hizmetler sektöründe ise aynı çerçevedeki artış sırasıyla yüzde 10,3 ve yüzde 11,3'e ulaşmıştır. Söz konusu dönemde gözlenen bu yüksek artışta 2016 yılındaki yüksek oranlı asgari ücret artışları etkili olmuştur.

2016 yılındaki asgari ücretteki yüksek oranlı artış sonucu tüm sektörlerde brüt ücret artışları işgücü verimliliği artışının üzerinde gerçekleşmiştir. 2017 yılında ise bir miktar düzeltme etkisi ile brüt ücret artışı işgücü verimliliği artışının altında kalmıştır.

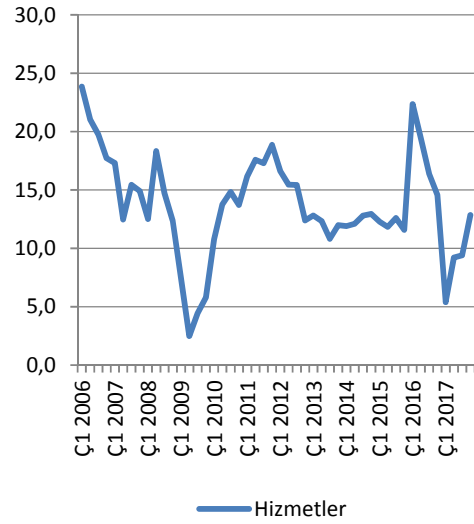
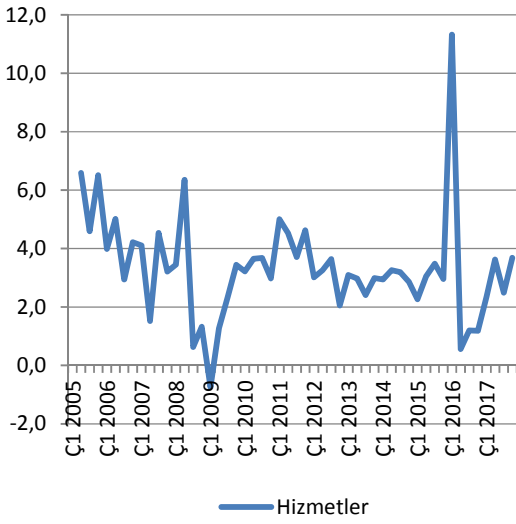
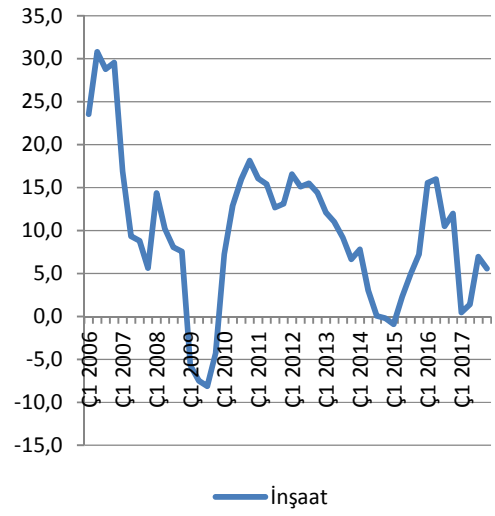
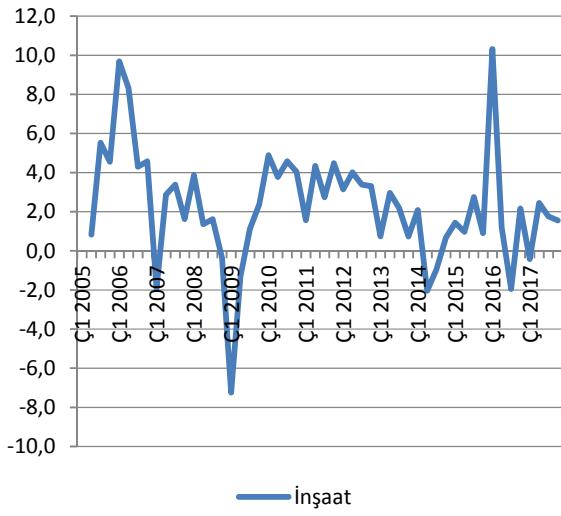
**Şekil 1: Brüt Ücret Endeksi (MD), Çeyreklik Artışlar (%)**



**Şekil 2: Brüt Ücret Endeksi Yıllık Artışlar (%)**







Kaynak: TÜİK

## 2.2. İşgücüne Katılma Oranındaki Gelişmeler

İşgücüne katılma oranındaki uzun dönemli artış eğiliminin 2018 yılının ilk dönemlerinde bir miktar yavaşlansa da son veriler çerçevesinde artmaya devam ettiği gözlenmektedir. 2018 yılı Haziran döneminde bir önceki yılın aynı dönemine göre işgücüne katılma oranı 0,4 puan artarak yüzde 53,8 olarak gerçekleşmiştir. Söz konusu dönemde kadınlarda işgücüne katılma oranı 0,5 puan artarak yüzde 34,6 olarak gerçekleşmiş, erkeklerde ise bu oran 0,4 puan artarak yüzde 73,4 olmuştur. Böylece toplam işgücü 32 milyon 629 bin seviyesine ulaşmıştır.

Mevsimsel düzeltilmiş işgücüne katılma oranının ise Haziran döneminde bir önceki döneme göre 0,2 puan artarak yüzde 53,2 olarak gerçekleştiği görülmektedir (Şekil 9).

Önümüzdeki orta ve uzun vadede işgücüne katılma oranlarında artışların özellikle kadınların daha fazla işgücüne katılması ile devam edeceği öngörülmektedir. Burada, kadınların eğitim seviyesindeki iyileşme ile uygulamaya konulan sosyal güvenlik reformları nedeniyle emeklilik yaşındaki artışların belirleyici olacağı düşünülmektedir.

## 2.3. İşsizlikteki Gelişmeler

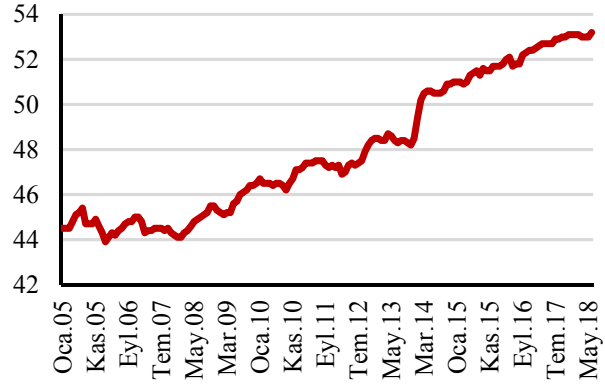
2017 yılı genelinde ve 2018 yılı ilk çeyreğinde meydana gelen güçlü büyüme performansının ve istihdam teşviklerinin etkisiyle 2017 yılının başından itibaren azalış eğilimi sergileyen ve tek haneye düşen işsizlik oranı (MD) 2018 yılı ikinci çeyreği itibarıyla bir miktar yükseliş kaydetmiş ve tekrar çift haneye yükselmiştir.

Haziran 2018 döneminde toplam işsizlik oranı geçen yılın aynı dönemine göre değişim göstermeyerek yüzde 10,2 seviyesinde gerçekleşmiştir. Aynı dönemde işsizlik oranı erkeklerde yüzde 8,7 seviyesinde iken, kadınlarda yüzde 13,2 olarak gerçekleşmiştir. Tarım dışı işsizlik oranı ise bir önceki yılın aynı dönemine göre 0,1 puan azalarak yüzde 12,1 olmuştur.

Mevsimsel düzeltilmiş verilere göre, işsizlik oranı Haziran 2018 döneminde bir önceki döneme göre 0,3 puan artarak yüzde 10,9 düzeyinde gerçekleşmiştir. Genç işsizlik oranı ise (MD) söz konusu dönemde yine 0,3 puanlık bir artışla yüzde 19 seviyesinde gerçekleşmiştir. İlgili dönemde tarım dışı işsizlik oranı (MD) bir önceki döneme göre 0,2 puan artarak yüzde 12,8 olarak gerçekleşmiştir (Şekil 10).

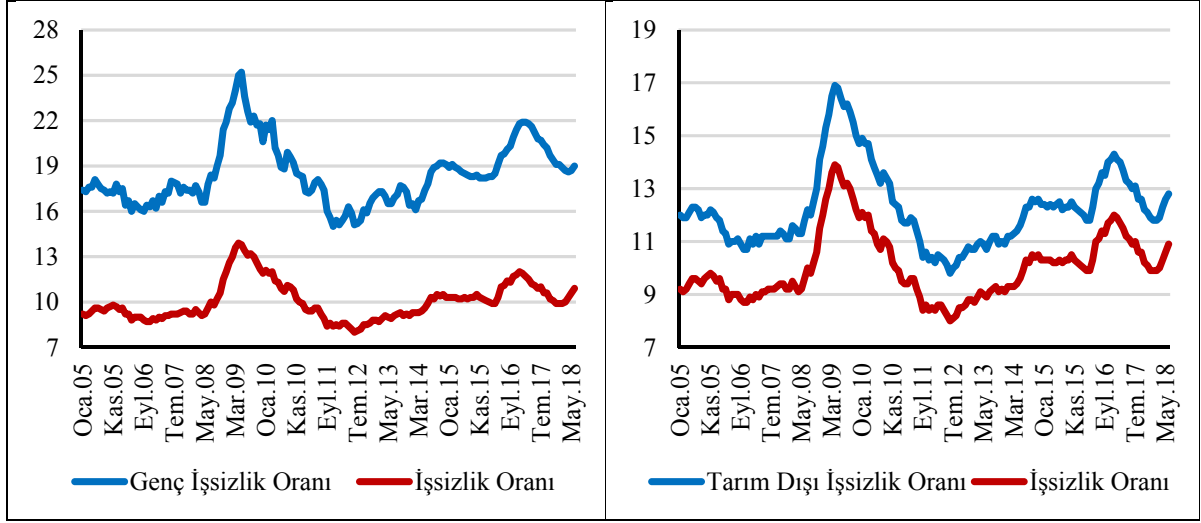
Haziran 2018 döneminde işsiz sayısı bir önceki yılın aynı dönemine göre 64 bin kişi artarak 3.315 bin kişi olarak kaydedilmiştir.

Şekil 9: İşgücüne Katılım Oranı (MD, %)



Kaynak:TÜİK

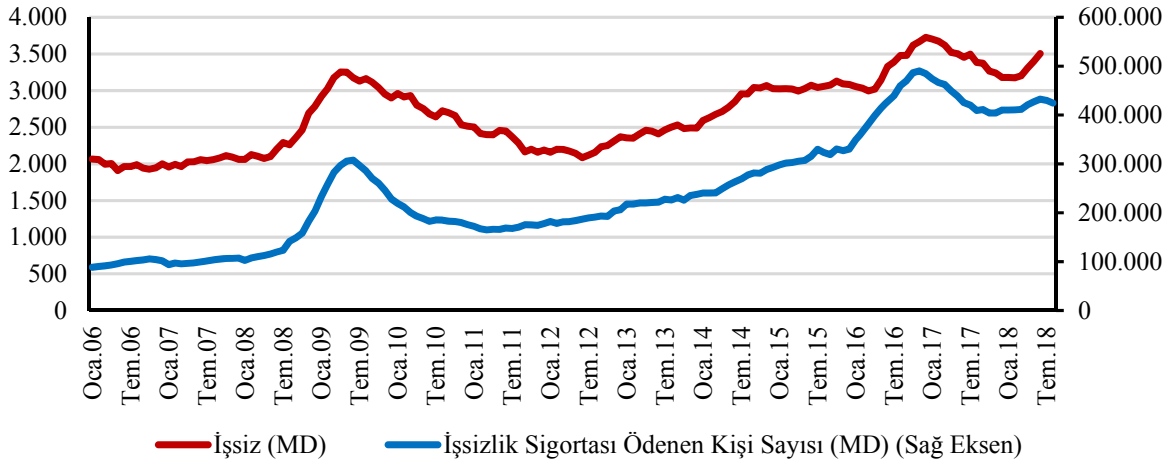
Şekil 10: İşsizlik Oranları (MD, %)



Kaynak: TÜİK

2018 yılı Ağustos ayında işsizlik sigortasından yaklaşık 426 bin kişi faydalanmıştır. 2011 yılının başlarından itibaren artış eğilimi gösteren işsizlik sigortasından faydalanan kişi sayısı 2016 yılı Aralık ayından 2017 yılı sonuna kadar azalış eğilimi sergilemiştir. 2018'de özellikle de yılın ikinci çeyreğinde artışa geçen işsizlik sigortasından faydalanan kişi sayısının Ağustos ayında bir önceki aya göre yüzde 1,3 oranında azaldığı gözlenmektedir (Şekil 11).

Şekil 11: İşsizlik Sigortasından Faydalanan Kişi Sayısı ve İşsiz Sayısı (MD, Bin Kişi)



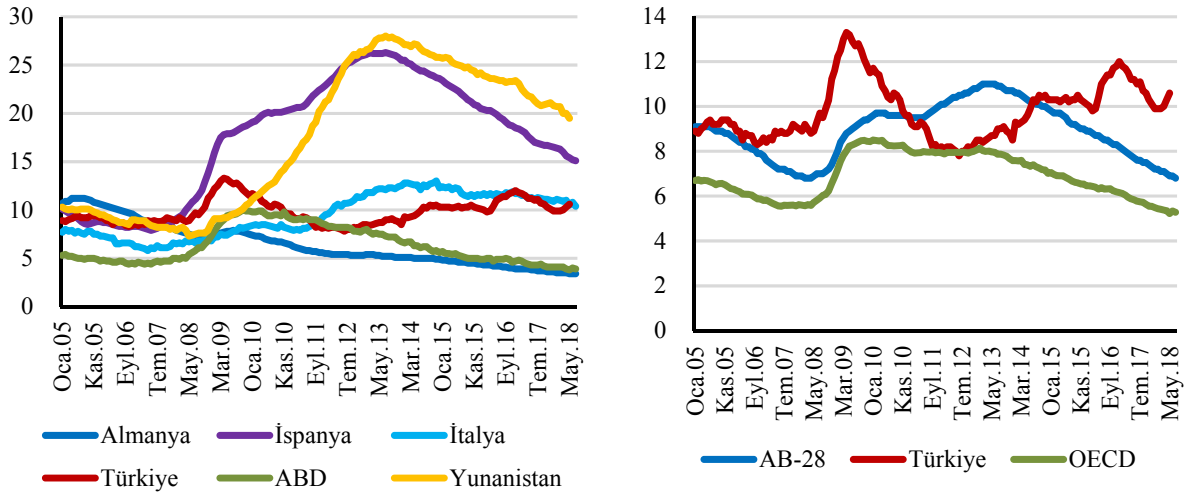
Kaynak: İŞKUR, TÜİK

Eğitim durumu açısından işgücü piyasası verileri incelendiğinde, 2018 yılı Haziran dönemi verilerine bakıldığında toplam işgücüne katılanlar arasında lise altı eğitime sahip olanların yüzde 52,2 ile en yüksek paya sahip olduğu görülmektedir. Yükseköğretim mezunlarının toplam işgücündeki payı 2018 yılı Haziran döneminde yüzde 23,1 düzeyindedir. İlgili grubun işgücü son bir yılda 177 bin kişi artmıştır. İşgücündeki bu artışa karşılık son bir yılda 198 bin kişilik net ilave istihdam sağlanmıştır. Yükseköğretim mezunlarının işgücüne katılımının istihdam artışlarının gerisinde kalmasıyla grupta işsizlik oranı geçen yılın aynı çeyreğine göre 0,6 puan azalarak yüzde 12 düzeyine gerilemiştir.

İstihdamda en yüksek paya sahip lise altı eğitimlilerin işsizlik oranı ise bir önceki yıla göre 0,5 puan artarak yüzde 9,2 seviyesinde gerçekleşmiştir. Haziran dönemi itibarıyla lise altı eğitimlilerin istihdamında son bir yılda 113 bin kişilik bir artış meydana gelmiştir.

Uluslararası veriler incelendiğinde, AB-28, OECD ve ABD ekonomilerinde işsizlik oranlarında düşüş eğiliminin istikrarlı bir şekilde devam ettiği gözlemlenmektedir. Temmuz 2018 döneminde ABD’de işsizlik oranı yüzde 3,9 olarak gerçekleşmiştir. Almanya’da ise uzun zamandır süren düşüş eğiliminin son aylarda da devam ettiği gözlemlenmektedir. Temmuz 2018 döneminde Almanya işsizlik oranı yüzde 3,4 seviyesinde gerçekleşmiştir.

**Şekil 12: İşsizlik Oranlarının Uluslararası Karşılaştırması (MD, %)**



Kaynak: EUROSTAT, OECD, TÜİK

AB-28 bölgesinde 2013 yılının ikinci yarısından itibaren düşüş eğilimi sergileyen işsizlik oranı (MD) 2018 Temmuz döneminde yüzde 6,8 olarak gerçekleşmiştir. Benzer şekilde OECD ülkelerinde de işsizlik oranı (MD) aşamalı olarak düşüş eğilimini sürdürmektedir. OECD ülkelerinde işsizlik oranı (MD), Temmuz 2018 döneminde yüzde 5,3 olarak gerçekleşmiştir. AB-28 içinde krizin ardından işsizlik oranlarında yüksek artışlar gözlenen Yunanistan, İspanya gibi ekonomilerde son yıllarda düşüş eğilimleri gözlenmektedir. Ancak, özellikle İspanya’da Ağustos 2013, Yunanistan’da ise Mayıs 2014 döneminden bu yana işsizlik oranlarında düşüş eğilimi gözlenmesine rağmen, işsizlik oranları halen oldukça yüksek seviyededir. Son aylarda İspanya’nın işsizlik oranlarındaki istikrarlı düşüşle birlikte Temmuz 2018 dönemi işsizlik oranı bir önceki yılın aynı dönemine göre yaklaşık 1,8 puan azalarak yüzde 15,1 olarak gerçekleşmiştir. Yunanistan’da son aylarda düşüş eğilimi artmıştır. İtalya’da ise işsizlik oranının 2015 yılı ikinci çeyreğinden bu yana durağan olduğu gözlenmektedir (Şekil 12).

### 3. Genel Deęerlendirme

Son açıklanan veriler çerçevesinde işgücü piyasasındaki gelişmeler analiz edildiğinde aşağıda sıralanan hususlar öne çıkmaktadır:

- 2017 yılında gözlenen yüksek oranlı ekonomik büyümenin 2018 yılı ilk çeyreğinde de devam etmesi ve istihdam teşviklerinin etkisiyle işsizlik oranı azalış eğilimi sergilemiştir. Ekonomik dengelenmenin etkisini gösterdiği ikinci çeyrekte büyüme ılımlı gerçekleşmiş buna karşılık işsizlik oranlarında bir miktar artış gözlenmiştir. Ekonomik dengelenme sürecinde istihdam artışlarının ılımlı da olsa devam etmesi beklenmektedir.
- 2017 yılının Ekim ayından bu yana genç işsizlik oranındaki ciddi düşüş eğilimi devam etmektedir. Bu gelişme istihdam artışlarının aynı zamanda kapsayıcı olduğunu da göstermektedir.
- Sanayi sektörü istihdamının son bir senedir toplam istihdama pozitif katkı sağlaması işgücü piyasası açısından olumlu gelişmeler arasında yer almaktadır.
- Sektör bazında brüt ücret endeksleri incelendiğinde sanayi, inşaat ve hizmetler sektöründe 2016 yılının ilk çeyreğinde önceki dönemler ile karşılaştırıldığında nispeten yüksek artışlar dikkat çekmektedir. Söz konusu dönemde gözlenen bu yüksek artışta 2016 yılındaki yüksek oranlı asgari ücret artışlarının etkili olabileceği değerlendirilmektedir. İlerleyen dönemde ise brüt ücret artışları eski seviyelerine dönmüştür.
- 2018 yılının ikinci çeyreğinde ise sanayi sektörü dışındaki sektörlerde istihdam başına düşen işgücü ödemelerinde bir önceki çeyreğe göre bir miktar artış yaşandığı görülmektedir.

Ek Tablo: Hane Halkı İşgücü Anketi Temel İşgücü Göstergeleri (2015-2018)

Bin kişi

	15 ve daha yukarı yaştaki nüfus	İşgücü	İstihdam	İstihdam Tarım	İstihdam Tarım Dışı	İşsiz	İşgücüne	İşsizlik	Tarım dışı	İstihdam
							Katılım Oranı (%)	Oranı (%)	İşsizlik Oranı(%)	
Oca.15	57.475	28.713	25.454	4.842	20.612	3.259	50	11,3	13,4	44,3
Şub.15	57.545	28.803	25.576	4.783	20.794	3.226	50,1	11,2	13,2	44,4
Mar.15	57.609	29.022	25.953	5.193	20.759	3.069	50,4	10,6	12,6	45,0
Nis.15	57.679	29.459	26.638	5.511	21.127	2.821	51,1	9,6	11,6	46,2
May.15	57.747	29.861	27.072	5.774	21.298	2.789	51,7	9,3	11,4	46,9
Haz.15	57.818	30.141	27.261	5.998	21.263	2.880	52,1	9,6	11,7	47,1
Tem.15	57.891	30.311	27.342	6.018	21.323	2.970	52,4	9,8	12	47,2
Ağu.15	57.973	30.208	27.150	6.017	21.134	3.058	52,1	10,1	12,4	46,8
Eyl.15	58.054	30.259	27.156	5.825	21.331	3.103	52,1	10,3	12,4	46,8
Eki.15	58.134	30.003	26.856	5.473	21.383	3.147	51,6	10,5	12,6	46,2
Kas.15	58.215	29.801	26.676	5.154	21.522	3.125	51,2	10,5	12,4	45,8
Ara.15	58.294	29.652	26.448	5.003	21.446	3.204	50,9	10,8	12,7	45,4
Oca.16	58.366	29.565	26.275	4.812	21.463	3.290	50,7	11,1	13	45
Şub.16	58.433	29.680	26.456	4.876	21.580	3.224	50,8	10,9	12,7	45,3
Mar.16	58.493	30.016	26.993	5.093	21.900	3.023	51,3	10,1	11,9	46,1
Nis.16	58.558	30.462	27.638	5.352	22.286	2.824	52	9,3	11	47,2
May.16	58.621	30.763	27.867	5.540	22.327	2.895	52,5	9,4	11,3	47,5
Haz.16	58.686	30.778	27.651	5.577	22.074	3.127	52,4	10,2	12,2	47,1
Tem.16	58.756	30.961	27.636	5.727	21.909	3.324	52,7	10,7	13,0	47,0
Ağu.16	58.835	30.967	27.473	5.760	21.713	3.493	52,6	11,3	13,7	46,7
Eyl.16	58.914	31.087	27.564	5.657	21.907	3.523	52,8	11,3	13,7	46,8
Eki.16	58.990	30.914	27.267	5.305	21.962	3.647	52,4	11,8	14,1	46,2
Kas.16	59.069	30.781	27.067	5.053	22.013	3.715	52,1	12,1	14,3	45,8
Ara.16	59.146	30.540	26.669	4.915	21.753	3.872	51,6	12,7	14,9	45,1
Oca.17	59.493	30.658	26.672	4.893	21.780	3.985	51,5	13	15,2	44,8
Şub.17	59.567	30.855	26.956	5.036	21.920	3.900	51,8	12,6	14,8	45,3
Mar.17	59.634	31.131	27.489	5.085	22.403	3.642	52,2	11,7	13,7	46,1
Nis.17	59.709	31.444	28.157	5.320	22.836	3.287	52,7	10,5	12,4	47,2
May.17	59.781	31.713	28.488	5.577	22.911	3.225	53,0	10,2	12,2	47,7
Haz.17	59.855	31.954	28.703	5.757	22.946	3.251	53,4	10,2	12,2	48,0
Tem.17	59.927	32.200	28.758	6.021	22.736	3.443	53,7	10,7	13,0	48,0
Ağu.17	60.002	32.233	28.828	5.953	22.876	3.404	53,7	10,6	12,8	48,0
Eyl.17	60.076	32.215	28.797	5.854	22.943	3.419	53,6	10,6	12,8	47,9
Eki.17	60.148	31.932	28.645	5.534	23.110	3.287	53,1	10,3	12,3	47,6
Kas.17	60.223	31.790	28.515	5.297	23.218	3.275	52,8	10,3	12,2	47,3
Ara.17	60.295	31.579	28.288	5.170	23.118	3.291	52,4	10,4	12,3	46,9
Oca.18	60.360	31.438	28.029	4.963	23.066	3.409	52,1	10,8	12,7	46,4
Şub.18	60.415	31.520	28.166	4.983	23.182	3.354	52,2	10,6	12,5	46,6
Mar.18	60.464	31.709	28.499	5.058	23.441	3.210	52,4	10,1	11,9	47,1
Nis.18	60.519	32.095	29.009	5.305	23.704	3.086	53,0	9,6	11,4	47,9
May.18	60.571	32.274	29.138	5.480	23.658	3.136	53,3	9,7	11,6	48,1
Haz.18	60.626	32.629	29.314	5.624	23.690	3.315	53,8	10,2	12,1	48,4

Kaynak: TÜİK