

**T.C. KALKINMA BAKANLIĐI**

**İŐGÜCÜ PİYASASINDAKİ GELİŐMELERİN MAKRO ANALİZİ**

**EKONOMİK MODELLER VE STRATEJİK ARAŐTIRMALAR GENEL  
MÜDÜRLÜĐÜ**

**Ekonomik ve Stratejik AraŐtırmalar Dairesi**

**2018-I**

## 1. Yönetici Özeti

Türkiye İstatistik Kurumu'nun açıkladığı yıllık işgücü İstatistiklerine göre 2017 yılında işsizlik bir önceki yıla göre değişim göstermeyerek yüzde 10,9 düzeyinde gerçekleşmiştir. 2016 yılına göre daha yüksek düzeyde bir işsizlik düzeyiyle başlanılan 2017 yılında yüksek büyüme ve ilave istihdam teşviklerinin de desteğiyle artan istihdam performansı ile işsizlik oranı aynı düzeyde korunmuştur. Söz konusu dönemde işgücüne katılım oranı 0,8 puan artarak yüzde 52,8'e yükselmiştir. İşgücüne katılımdaki yüksek artışa rağmen ilgili dönemde uygulanan ekonomiyi canlandırmaya ve istihdamı artırmaya yönelik teşviklerin de etkisiyle 984 bin kişi net ilave istihdam yaratılarak işsizlik oranının artışı engellenmiştir. İlgili dönemde 15-24 yaş grubunu içeren genç işsizlik oranı ise 1,2 puanlık artış ile yüzde 20,8 olarak gerçekleşmiştir. 2018 yılı için açıklanan yeni istihdam teşvikleri ile beraber yüksek büyüme performansının devam etmesiyle birlikte istihdamın artacağı değerlendirilmektedir. İstihdam seferberliğinin özellikle hizmetler sektörü istihdamında etkili olduğu ve dolayısıyla toplam istihdama olumlu katkı sağladığı görülmektedir. Ayrıca, 2017 yılının ikinci yarısından itibaren sanayi istihdamının toplam istihdama pozitif katkı vermesi büyümenin kompozisyonuna dair olumlu işaretler sunmaktadır.

2018 yılı Ocak ayı sanayi üretim endeksi ve Şubat ayı işsizlik sigortasından faydalanan kişi sayısı verileri de önümüzdeki dönemde işsizlik oranındaki düşüş beklentisini desteklemektedir.

2017 yılının dördüncü çeyreğinde tarım sektörü haricindeki sektörlerde istihdam başına düşen işgücü ödemelerinde bir önceki çeyreğe göre bir miktar artış yaşandığı görülmektedir.

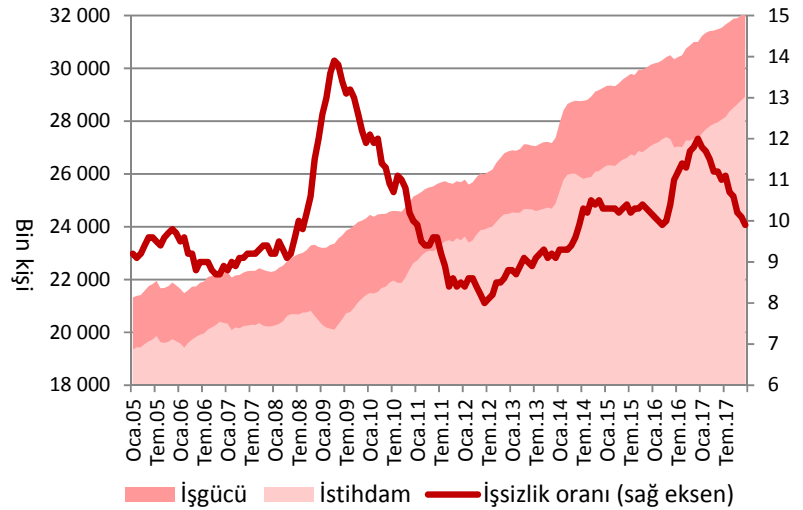
## 2. İşgücü Piyasasındaki Gelişmeler

Aralık 2017 dönemi HİA sonuçlarına göre, işsizlik oranı bir önceki yılın aynı dönemine göre 2,3 puan azalarak yüzde 10,4 olarak gerçekleşmiştir. Mevsimsel düzeltilmiş (MD) veriler incelendiğinde ise Aralık 2017 döneminde işsizlik oranının bir önceki döneme göre 0,2 puan azalarak yüzde 9,9 olarak gerçekleştiği görülmektedir.

2016 yılında işsizlik oranı yıl genelinde gözlenen nispeten zayıf büyüme performansı, küresel ölçekte yaşanan belirsizlikler ve ülkemizde gerçekleşen menfur darbe girişimi neticesinde artmıştır. Ancak, 2016 yılının son çeyreğinden itibaren ülke

ekonomisi toparlanma sürecine girmiş ve 2017 yılının ilk çeyreğinde yüzde 5,4, ikinci çeyreğinde yüzde 5,4 ve üçüncü çeyreğinde yüzde 11,3'lük büyüme oranları kaydedilmiştir. Son olarak dördüncü çeyrekte yüzde

Şekil 1. İşgücü Piyasasındaki Temel Göstergeler (MD)



Kaynak: TÜİK

7,3'lük bir büyüme oranı yakalayan Türkiye ekonomisi 2017 yılı genelinde yüzde 7,4 oranında büyüme kaydetmiştir. Büyümede gerçekleşen toparlanma ve mevcut durumda devam eden istihdam teşviklerine ilave olarak 2017 Şubat ayında uygulamaya giren istihdam seferberliği programının da etkisiyle işsizlik oranlarının(MD) 2017 yılı başından itibaren düşüş eğilimine girdiği gözlenmektedir.

2017 yılının Aralık döneminde bir önceki yıla göre işgücüne katılma oranı 0,8 puan artarak yüzde 52,4 olarak gerçekleşmiştir. Söz konusu oran ilgili dönemde kadınlarda 1,3 puan artarak yüzde 33,5; erkeklerde ise 0,2 puan artarak yüzde 71,7 düzeyinde gerçekleşmiştir. Mevsimsel düzeltilmiş verilere göre İKO, Aralık döneminde bir önceki döneme göre değişiklik göstermeyerek yüzde 53,2 olarak gerçekleşmiştir.

2017 yılının Aralık döneminde geçen yılın aynı dönemine göre tarım dışı istihdam yüzde 6,3 oranında artış kaydederken tarım istihdamı ise yüzde 5,2 oranında artmıştır. Söz konusu dönemde hizmetler sektörü toplam istihdam artışına asıl katkırı veren sektör olmaya devam ederken, diğer sektörler de toplam istihdama pozitif katkıda bulunmuştur.

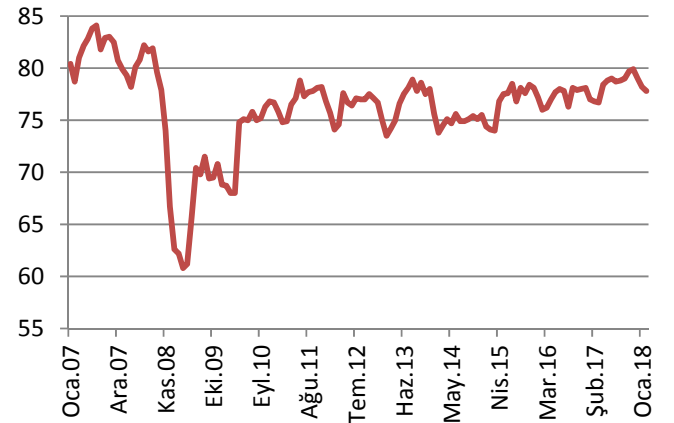
Son yıllarda zayıf seyreden istihdam artış hızının 2017 yılında güçlendiği gözlemlenmektedir. 2017 yılında istihdam oranı bir önceki yıla göre 0,8 puan artarak yüzde 47,1 olarak gerçekleşmiştir. 2017 Aralık döneminde ise istihdam oranı bir önceki yılın aynı dönemine göre 1,8 puan artarak yüzde 46,9 olarak gerçekleşmiştir. 2017 yılında mevcut durumda devam eden istihdam teşviklerine ilave olarak uygulamaya konulan istihdam seferberliği programının etkisiyle yılın ikinci yarısından itibaren istihdam artış hızının önemli ölçüde arttığı dikkat çekmektedir. Söz konusu teşviklere ilave olarak 2018 yılı için açıklanan yeni istihdam teşviklerinin önümüzdeki dönemde istihdam rakamları üzerinde güçlü bir şekilde etkisinin görülmesi beklenmektedir.

## 2.1. Makroekonomik Görünüm ve İstihdamdaki Gelişmeler

2016 yılı genelinde ekonomik büyüme yüzde 3,2 olarak gerçekleşmiştir. 2016 yılında ekonomik büyümede meydana gelen görece zayıf performansla birlikte yıl genelinde işgücü piyasasında özellikle işsizlik açısından olumsuz bir dönem yaşanmıştır. 2017 yılının ilk yarısında Türkiye ekonomisi yüzde 5,4 büyüme oranı ile beklentilerin üzerinde büyümüştür. 2017 yılı üçüncü çeyreğinde son yıllarda büyümede gerçekleşen en yüksek artışla yüzde 11,3 büyüyen Türkiye ekonomisi, dördüncü çeyrekte de yüzde 7,3 oranında büyüyerek yıl genelinde yüzde 7,4 oranında büyüme kaydetmiştir. 2017 yılı ikinci yarısında gerçekleşen yüksek büyüme oranları ekonominin istihdam yaratma kapasitesi açısından da önemli bir göstergedir. 2017 yılında yakalanan güçlü büyüme performansı ve istihdam teşviklerinin işgücü piyasasında olumlu yansımaları olmuştur.

2010 yılı Ekim ayından itibaren yüzde 75-80 bandı içinde seyreden kapasite kullanım oranı 2018

Şekil 2. Kapasite Kullanım Oranları (%)

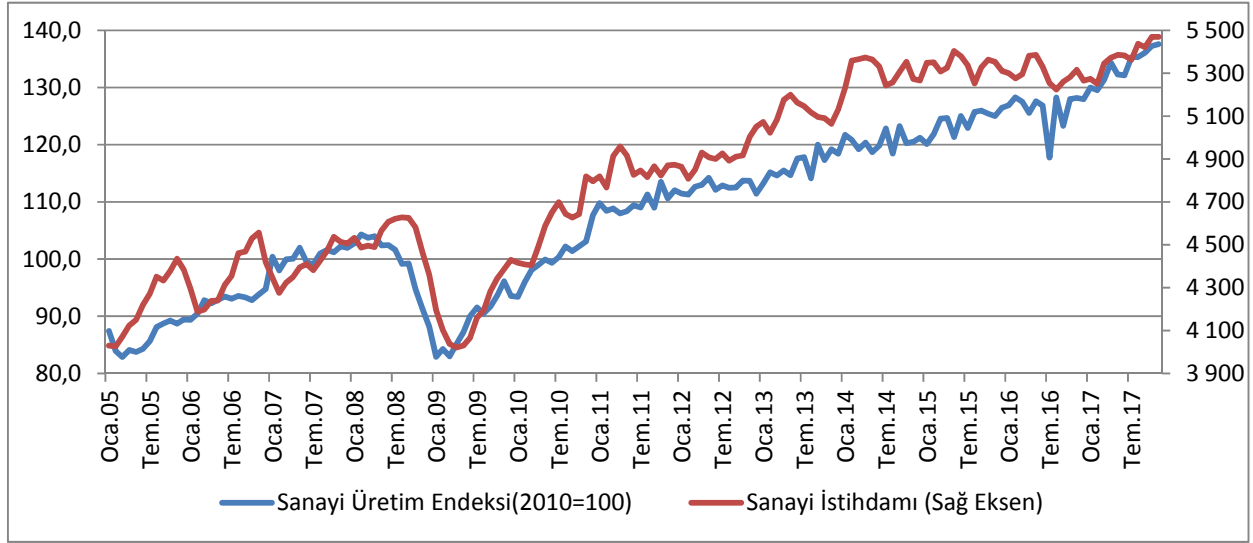


Kaynak: TCMB

yılı Şubat ayında bir önceki yılın aynı dönemine göre 1 puan artış kaydederek yüzde 77,8 olarak gerçekleşmiştir (Şekil 2).<sup>1</sup>

2014 yılının son çeyreğinden itibaren artış eğilimi sergileyen sanayi üretim endeksi, 2016 yılında gözlenen düşük büyüme performansının yansıması olarak bir miktar azalış eğilimi sergilemiş ancak 2016 yılının son çeyreğinden itibaren tekrar artış eğilimine girmiştir. Sanayi üretim endeksi (MD), 2017 Aralık ayında bir önceki aya göre yüzde 1,3 puanlık artış kaydetmiştir. Kapasite kullanım oranı ile sanayi üretimindeki gelişmelerin Aralık ayı sanayi istihdamına yansıdığı gözlenmektedir ve önümüzdeki dönemlerde yansımaların devam etmesi beklenmektedir (Şekil 3).

**Şekil 3: Sanayi İstihdamı ve Sanayi Üretim Endeksi (MD)**



Kaynak: TÜİK

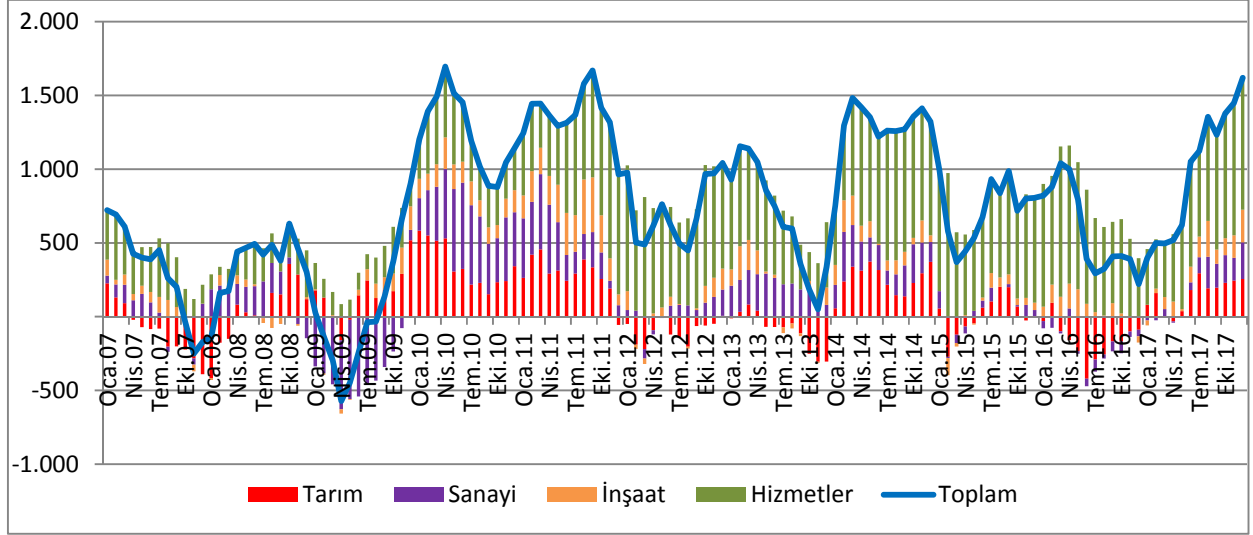
Son dönemde istihdam artışlarına katkıların ağırlıklı bir şekilde hizmetler sektöründen geldiği gözlenmektedir. 2017 yılında bir önceki yıla göre hizmetler sektörü toplam istihdama 629 bin kişilik katkı verirken aynı dönemde toplam istihdam 984 bin kişilik artışla 28.189 bin kişi seviyesinde gerçekleşmiştir (Şekil 4).

Yılın ikinci yarısından itibaren önceki yılın aynı dönemlerine göre 1 milyonun üzerinde net istihdam oluşturulduğu dikkat çekmektedir. 2017 yılı Aralık döneminde toplam istihdam bir önceki yılın aynı dönemine göre 1.619 bin kişi artmıştır. Bu dönemde tarım dışı istihdam 1.365 bin kişi artarken, tarım istihdamında 255 bin kişilik bir artış kaydedilmiştir. Aralık 2017 döneminde inşaat sektöründe istihdam bir önceki yılın aynı dönemine göre 221 bin kişi artarak 2.057 bin kişi, sanayi istihdamı da 249 bin kişilik artışla 5.514 bin kişi olarak gerçekleşmiştir. Bu dönemde hizmetler sektörü istihdamı 895 bin kişi artarak 15.547 bin kişi seviyesine ulaşmıştır. Tarım dışı sektörler incelendiğinde, istihdam artışında en çok katkısı olan sektörün hizmetler sektörü olduğu gözlenmektedir. Hizmetler sektörünün alt sektörleri incelendiğinde, istihdamdaki artışların yaklaşık yüzde 71'inin kamu yönetimi ve savunma, idari ve destek hizmetleri faaliyetleri, eğitim ile konaklama ve yiyecek hizmetleri sektörlerinden kaynaklandığı görülmektedir. Ayrıca, son dört dönemdir

<sup>1</sup> 2017 yılı Nisan ayında imalat sanayi kapasite kullanım oranı istatistiklerinin ağırlıklandırma yöntemi değiştirilmiş olup, veriler geçmişe yönelik olarak revize edilmiştir.

sanayi istihdamında giderek artan pozitif bir katkı görülmesi büyümenin kompozisyonuna dair de olumlu işaretler vermektedir.

**Şekil 4: Sektörlerin Toplam İstihdama Katkıları (Yıllık, Bin Kişi)**

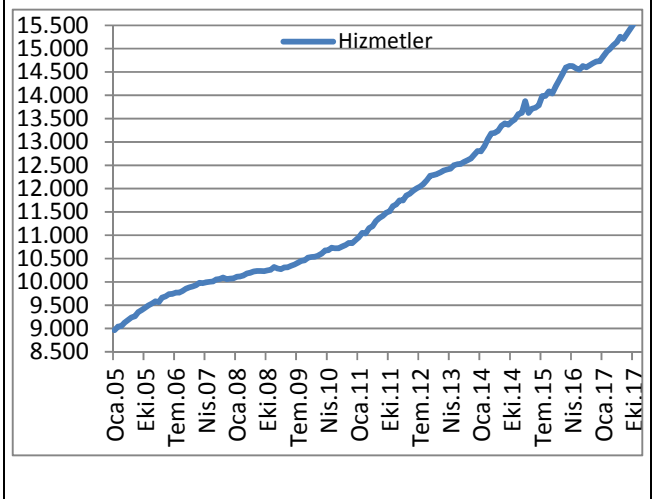
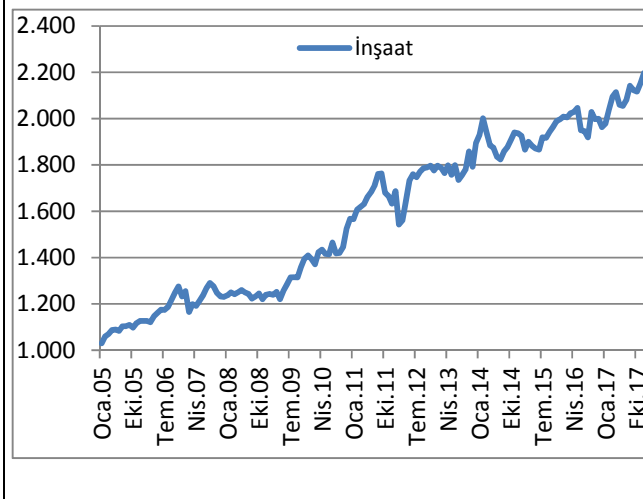
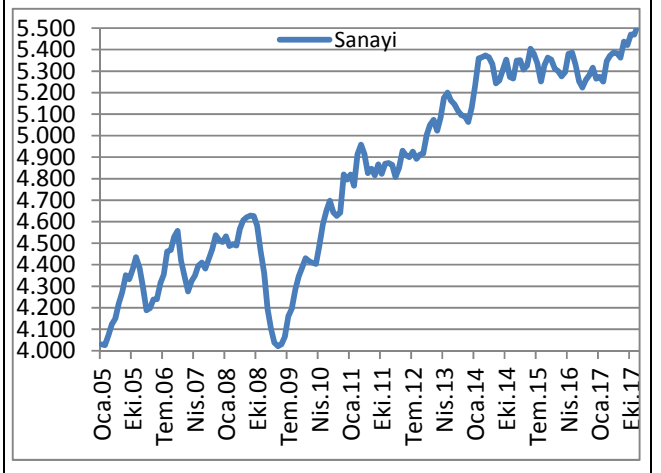
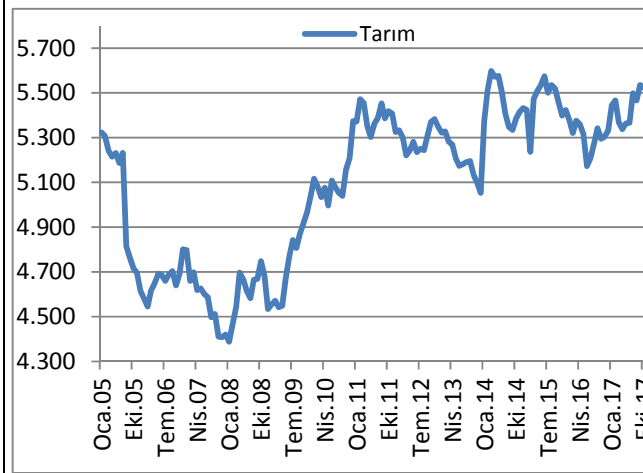
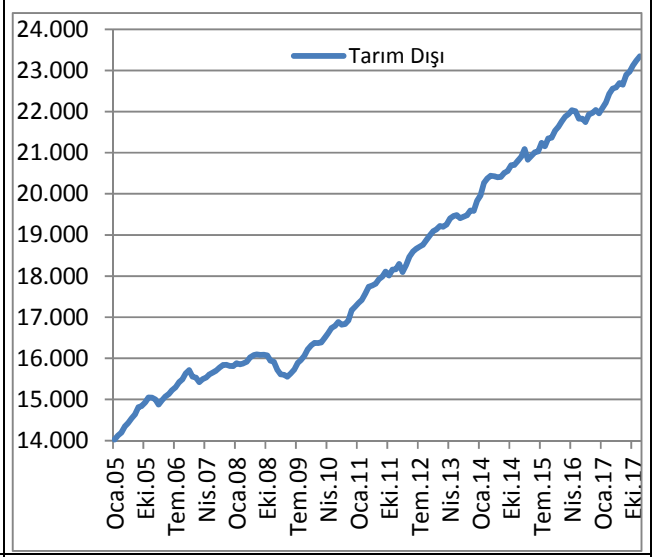
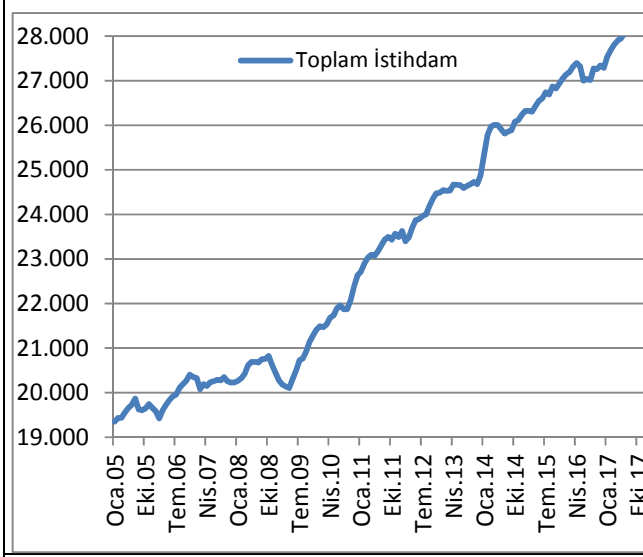


Kaynak: TÜİK

Mevsimsel düzeltilmiş veriler incelendiğinde, uzunca bir süre 5.300-5.500 bandında kalan tarım istihdamının 2016 ikinci çeyreğinde 5.300 seviyesinin altına düşse de bu dönemden sonra tekrar söz konusu aralığa çıktığı gözlenmektedir. Tarım istihdamı Aralık 2017 döneminde bir önceki döneme göre 36 bin kişi artarak 5.583 bin kişi olarak gerçekleşmiştir. Sanayi istihdamı 2014 yılı başlarından 2017 yılının ilk yarısına kadar 5.300 bin kişi etrafında dalgalanan yatay bir seyir izlemektedir. Ancak son dönemlerdeki artışlarla beraber bu sektörde istihdam edilen kişi sayısının 5400 bini geçtiği gözlenmektedir. 2017 yılı Aralık döneminde sanayi istihdamı (MD) 5.514 bin kişi olarak gerçekleşmiştir. İnşaat istihdamı (MD) aynı dönemde 2.197 bin kişi olarak gerçekleşmiştir. Hizmetler (inşaat hariç) sektöründe yılın ilk yarısında ılımlı bir şekilde gerçekleşen istihdam artışı Aralık 2017 döneminde bir önceki aya göre 13 bin kişi artarak 15.631 bin kişi olmuştur. Bu veriler çerçevesinde, tarım dışı istihdam (MD) Aralık 2017 döneminde bir önceki döneme göre 101 bin kişi, toplam istihdam (MD) ise 137 bin kişilik bir artış göstermiştir. Toplam istihdam (MD) söz konusu dönemde 28.925 bin kişi olarak gerçekleşmiştir (Şekil 5). İlgili dönemde istihdam oranı (MD) ise bir önceki döneme göre 0,2 puan artarak yüzde 48,0 olarak gerçekleşmiştir.

Aralık 2017 dönemi itibarıyla tarım, sanayi ve hizmetler sektörünün (inşaat dâhil) toplam istihdam içindeki payları sırasıyla yüzde 19,3, yüzde 19,1 ve yüzde 61,6 olarak gerçekleşmiştir.

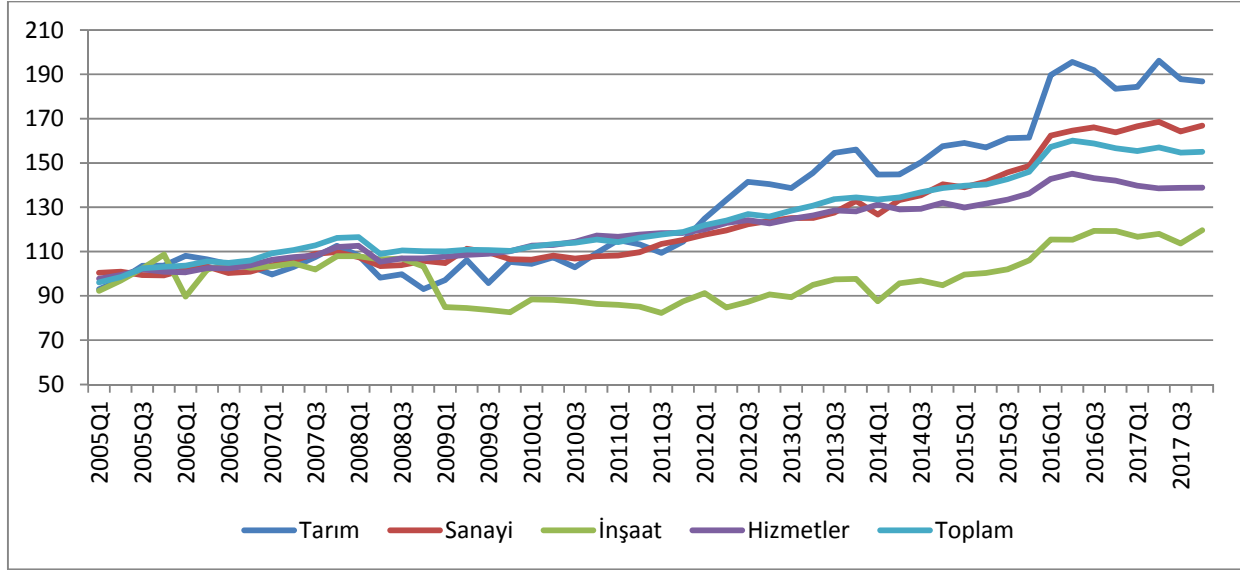
Şekil 5: Sektörel İstihdamdaki Gelişmeler (MD, Bin Kişi)



Kaynak: TÜİK

Sektörlere göre istihdam başına düşen işgücü ödemelerindeki gelişmeler incelendiğinde, küresel kriz sonrasında tüm sektörlerde işgücü ödemelerinin artış eğilimi gözlenmektedir. 2017 yılının dördüncü çeyreğinde ise tarım sektörü haricindeki sektörlerde istihdam başına düşen işgücü ödemelerinde bir önceki çeyreğe göre bir miktar artış yaşandığı görülmektedir. Söz konusu dönemde tarım sektöründe istihdam başına düşen reel işgücü ödemelerinde bir önceki çeyreğe yüzde 0,6 azalış gözlenirken, sanayi, inşaat ve hizmetler sektörlerinde sırasıyla yüzde 1,6; yüzde 5,3 ve yüzde 0,1 artış gerçekleşmiştir. Bu gelişmeler ışığında toplam işgücü ödemeleri ilgili dönemde yüzde 0,2 artmıştır (Şekil 6).

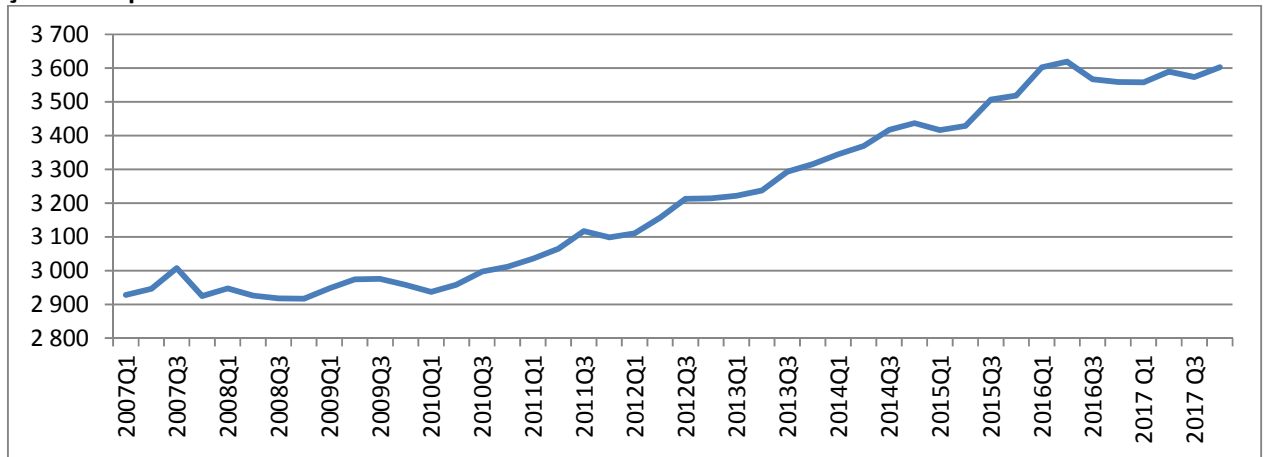
**Şekil 6: İstihdam Başına Düşen Ortalama Reel İşgücü Ödemeleri (MD) (Yüzde, 2005=100)**



Kaynak: Kalkınma Bakanlığı hesaplamaları

2017 yılının ilk yarısında bir önceki yılın aynı dönemine göre ortalama yüzde 1 oranında daralan kamu istihdamı, 2017 yılı ikinci yarısında ortalama yüzde 0,7 artış kaydetmiştir (Şekil 7).

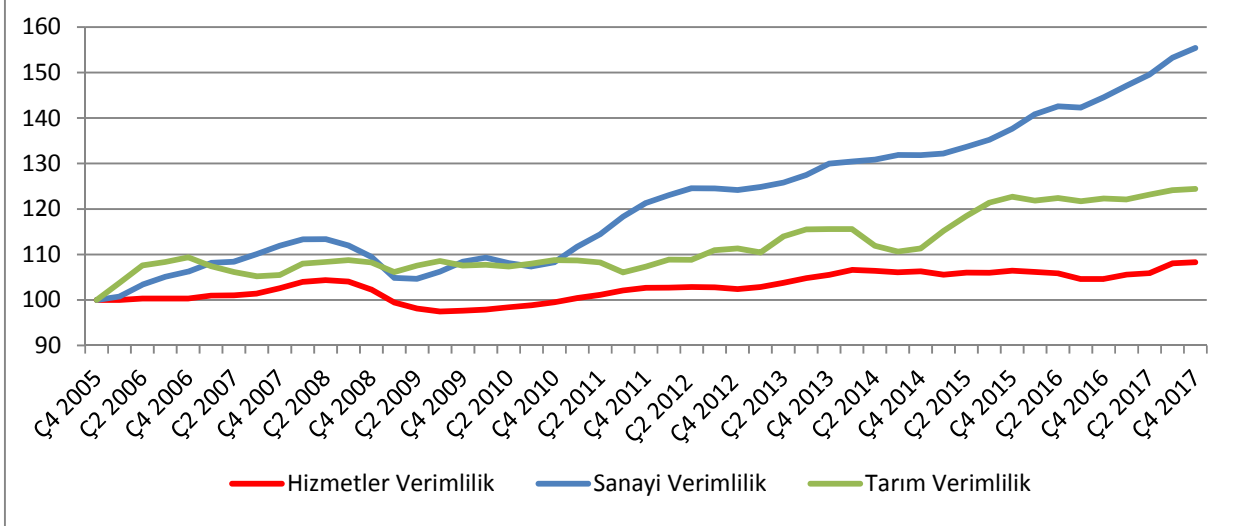
**Şekil 7: Toplam Kamu İstihdamı**



Kaynak: TÜİK

Sektörel verimlilikteki (kısmi emek verimliliği) gelişmeler incelendiğinde, hizmetler sektöründe 2014 yılından 2016 yılına kadar gözlenen durgunluğun ardından ılımlı artışların gerçekleştiği görülmektedir. Sanayi sektöründe ise küresel krizden sonra verimliliğin arttığı gözlenmektedir. 2016 yılının üçüncü çeyreğinde gözlenen daralma haricinde sanayi sektörü verimliliği 2017 yılının dördüncü çeyreğinde de artış eğilimini devam ettirmektedir. Tarım sektörü verimliliği incelendiğinde, dalgalı bir seyir dikkat çekmektedir. Küresel kriz dönemi ve sonrasında durgun bir seyir izleyen tarım sektörü verimliliğinin 2014 yılı sonrasında 2015 yılı sonuna kadar arttığı, sonraki dönemde durgun bir seyir izlediği gözlenmektedir (Şekil 8).

**Şekil 8: Sektörel Verimlilikteki Gelişmeler (2005=100)<sup>2</sup>**



Kaynak: Kalkınma Bakanlığı hesaplamaları

2017 yılının ikinci yarısında verimlilikte artış dikkat çekmektedir. 2017 yılının ikinci yarısında sektörel verimlilik artışları incelendiğinde, 2016 yılı aynı dönemine göre sanayi sektöründe ortalama yüzde 7,6 oranında bir artış gözlenirken hizmetler sektöründe ise ortalama yüzde 3,4 oranında bir artış kaydedilmiştir. Söz konusu dönemde tarım sektöründe ise verimliliğin ortalama yüzde 1,9 arttığı görülmektedir. 2017 yılının dördüncü çeyreğinde 2016 yılının aynı dönemine göre sanayi sektöründe yüzde 7,5 oranında, hizmetler sektöründe yüzde 3,5 oranında artış kaydedilmiştir. Tarım sektörü verimliliğine bakıldığında ise, bir önceki döneme göre verimlilikte yüzde 1,7 oranında artış yaşanmıştır.

İstihdamın büyüme esnekliği incelendiğinde, bazı yıllarda yüksek değerler dikkat çekmektedir. 2017 yılında esneklikler yüksek büyümenin etkisiyle uzun dönemli ortalamasının bir miktar altında gerçekleşmiş ve toplam ve tarım dışı istihdamın büyüme esneklikleri 0,5 olarak gerçekleşmiştir. (Tablo 1).

<sup>2</sup> Sektörel verimlilik, sektörel reel katma değer (4 çeyrek) hareketli ortalamasının sektörel istihdamın (4 çeyrek) hareketli ortalamasına bölünmesiyle elde edilmiştir.



**Tablo 1: Sektörel Hasıladaki Gelişmeler ve İstihdamın Büyüme Esneklikleri <sup>3</sup>**

	GSYH Büyümesi			Esneklik		
	GSYH	Tarım	Tarım Dışı	Toplam	Tarım	Tarım Dışı
<b>2005</b>	9,0	7,9	9,1	0,0	-1,5	0,6
<b>2006</b>	7,1	1,5	7,6	0,2	-4,7	0,6
<b>2007</b>	5,0	-6,2	6,0	0,3	0,4	0,4
<b>2008</b>	0,8	4,5	0,6	2,3	0,4	3,7
<b>2009</b>	-4,7	4,1	-5,4	0,0	0,7	0,1
<b>2010</b>	8,5	7,7	8,6	0,7	0,9	0,7
<b>2011</b>	11,1	3,4	11,8	0,6	1,9	0,5
<b>2012</b>	4,8	2,2	5,0	0,6	-0,9	0,9
<b>2013</b>	8,5	2,3	9,0	0,3	-0,8	0,5
<b>2014</b>	5,2	0,6	5,5	1,0	8,6	1,0
<b>2015</b>	6,1	9,4	5,9	0,4	0,0	0,6
<b>2016</b>	3,2	-2,6	3,6	0,7	1,3	1,0
<b>2017</b>	7,4	4,7	7,6	0,5	0,6	0,5

Kaynak: Kalkınma Bakanlığı hesaplamaları

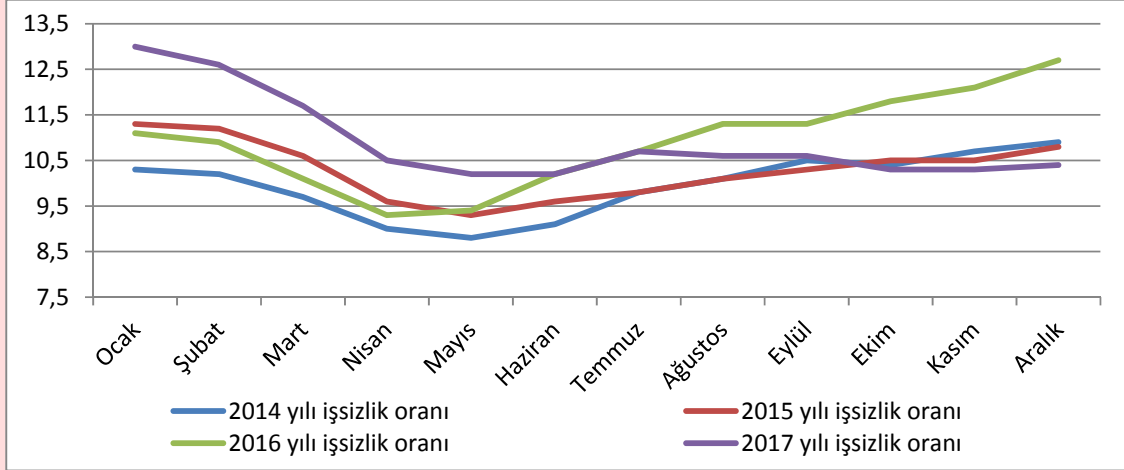
<sup>3</sup>Tarım dışı katma değer, toplam katma değerden tarım katma değerinin çıkarılmasını ifade etmektedir. İstihdamın büyüme esneklikleri, sektörel istihdam artışlarının sektörel büyümeye bölünmesi ile elde edilmiştir.

2017 yılı Hanehalkı İşgücü Anketi sonuçlarına göre, 2017 yılı genelinde toplam istihdam bir önceki yıla göre 984 bin kişi artarak (yüzde 3,6) 28.189 bin kişi olarak gerçekleşmiştir. Ayrıca, istihdam oranı 0,8 puanlık artış ile yüzde 47,1 olarak gerçekleşmiştir. Mevcut durumda var olan istihdam teşviklerine ilave olarak 2017 yılında uygulanan yeni teşviklerin etkisiyle istihdam artışı yılın ikinci yarısından itibaren güçlü bir şekilde görülmeye başlamıştır. Yılın ikinci yarısındaki dönemlerde geçen yılın aynı dönemlerine göre 1 milyon üzerinde net istihdam artışı sağlanmıştır.

- 2017 yılında, tarım dışı istihdam 825 bin kişi artarken, tarım istihdamı 159 bin kişi artış kaydetmiştir.
- Hizmetler (inşaat hariç) istihdamı 631 bin kişi, inşaat istihdamı 108 bin kişi artarken, aynı dönemde sanayi istihdamı da 86 bin kişi artış kaydetmiştir. Sanayi istihdamının 2017 yılının ikinci yarısından bu yana toplam istihdama pozitif katkı vermesi büyümenin kompozisyonu açısından da olumlu bir gelişmedir.
- Hizmetler sektörünün (inşaat hariç) alt sektörleri incelendiğinde, istihdamdaki artışların önemli bir kısmının toptan ve perakende ticaret, idari ve destek hizmetleri faaliyetleri, insan sağlığı ve sosyal hizmet faaliyetleri sektörlerinden kaynaklandığı görülmektedir.
- İşgücüne katılım oranı 2017 yılında tahminlerin üzerinde artış göstermiş ve bir önceki yıla göre 0,8 puan artarak yüzde 52,8 seviyesinde gerçekleşmiştir.
  - Bu oran, 2016 yılına göre erkeklerde 0,5 puan artarak yüzde 72,5'e, kadınlarda ise 1,1 puan artarak yüzde 33,6'ya yükselmiştir.
  - Gençlerde (15-24) ise işgücüne katılma oranı 2016 yılına göre 0,9 puan yükselerek yüzde 43,3 olarak gerçekleşmiştir.
- 2017 yılında işsizlik oranı bir önceki yıla göre değişmeyerek yüzde 10,9 olarak gerçekleşmiştir. İşsizlik oranlarının yüksek istihdam artışlarına rağmen düşmemesinde işgücü arzındaki yüksek oranlı artışlar ve 2017 yılına yüzde 13'lük yüksek bir işsizlik oranıyla başlanması etkili olmuştur. Çalışma çağı nüfusu artışının 2017 yılında beklentilerin üzerinde yüzde 2 olarak gerçekleşmesi ve işgücüne katılma oranlarındaki artışlar neticesinde işgücü arzı 1.108 bin kişi artmıştır. Bu değer 2016 ve 2015 yıllarındaki artışların ortalama 234 bin kişi üzerindedir. Toplam işsiz sayısı ise 2017 yılında 3 milyon 454 bin kişi olmuştur.
- Mevsimsel aktivitelerdeki değişimin etkisiyle yılın ikinci yarısından itibaren artış gösterme eğiliminde olan işsizlik oranının 2017 yılında uygulamaya konulan teşviklerin etkisiyle bu artış trendine girmediği dikkat çekmektedir. Önceki yıllarda Haziran ve Temmuz döneminden itibaren

artış eğilimine giren işsizlik oranı 2017 yılında yatay bir seyir izlemiştir. Yıl sonunda gerçekleşen işsizlik oranının diğer yıllara göre daha düşük düzeyde gerçekleştiği görülmektedir (Grafik 1). Ayrıca mevsimsel düzeltilmiş verilerde de 2017 yılının başından sonuna kadar işsizlik oranı azalış eğilimi göstermiştir.

**Grafik 1: İşsizlik Oranı (Yüzde)**

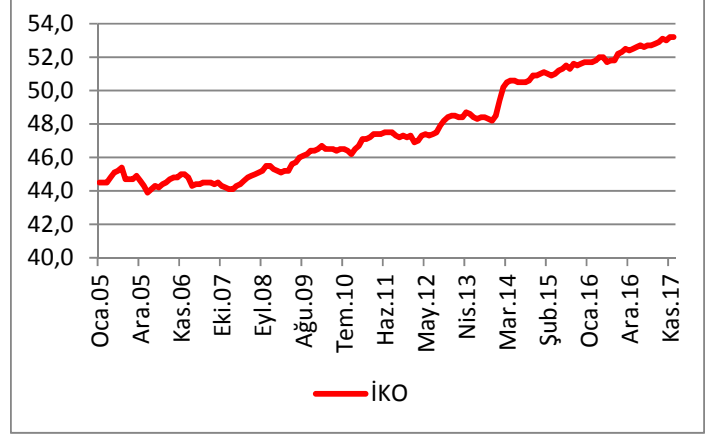


- 2017 yılında tarım dışı işsizlik oranı geçen yıla göre değişmeyerek yüzde 13 olarak gerçekleşmiştir.
- Genç işsizlik oranında 2017 yılında bir önceki yıla göre 1,2 puan artarak yüzde 20,8 olarak gerçekleşmiştir.
- 2017 yılında kayıt dışı istihdam oranı 2016 yılına göre 0,5 puan artarak yüzde 34 olarak gerçekleşmiştir. Tarım dışı sektörde kayıt dışı çalışanların oranı ise 2016 yılına göre 0,4 puan artarak yüzde 22,1 olmuştur.
- Bölgesel düzeyde veriler incelendiğinde, 2017 yılında işsizlik oranının en yüksek olduğu bölge yüzde 26,9 ile TRC3 (Mardin, Batman, Şırnak, Siirt) iken, işsizlik oranının en düşük olduğu bölge yüzde 3,6 ile TR90 (Trabzon, Ordu, Giresun, Rize, Artvin, Gümüşhane) olmuştur. En yüksek istihdam oranı yüzde 54,4 ile TR82 (Kastamonu, Çankırı, Sinop) Bölgesi'nde gerçekleşirken, en düşük istihdam orana sahip bölge yüzde 28,2 ile TRC3 (Mardin, Batman, Şırnak, Siirt) Bölgesi olmuştur. En yüksek işgücüne katılma oranı yüzde 59,1 ile TR21 (Tekirdağ, Edirne, Kırklareli) Bölgesi'nde gerçekleştirir. En düşük işgücüne katılma oranı sahip bölge ise yüzde 38,6 ile TRC3 (Mardin, Batman, Şırnak, Siirt) Bölgesi'nde olmuştur.

## 2.2. İşgücüne Katılma Oranındaki Gelişmeler

İşgücüne katılma oranındaki uzun dönemli artış eğiliminin son veriler çerçevesinde devam ettiği gözlenmektedir. 2017 yılı Aralık döneminde bir önceki yılın aynı dönemine göre işgücüne katılma oranı 0,8 puan artarak yüzde 52,4 olarak gerçekleşmiştir. Söz konusu dönemde kadınlarda işgücüne katılma oranı 1,3 puan artarak yüzde 33,5 olarak gerçekleşmiş, erkeklerde ise bu oran 0,2 puan artarak yüzde 71,7 olmuştur. Böylece toplam işgücü 32 milyon 579 bin seviyesine ulaşmıştır. İşgücüne katılma oranı için mevsimsel düzeltilmiş veriler incelendiğinde, İKO'nun Aralık döneminde bir önceki döneme göre

Şekil 9: İşgücüne Katılma Oranındaki Gelişmeler (MD,%)

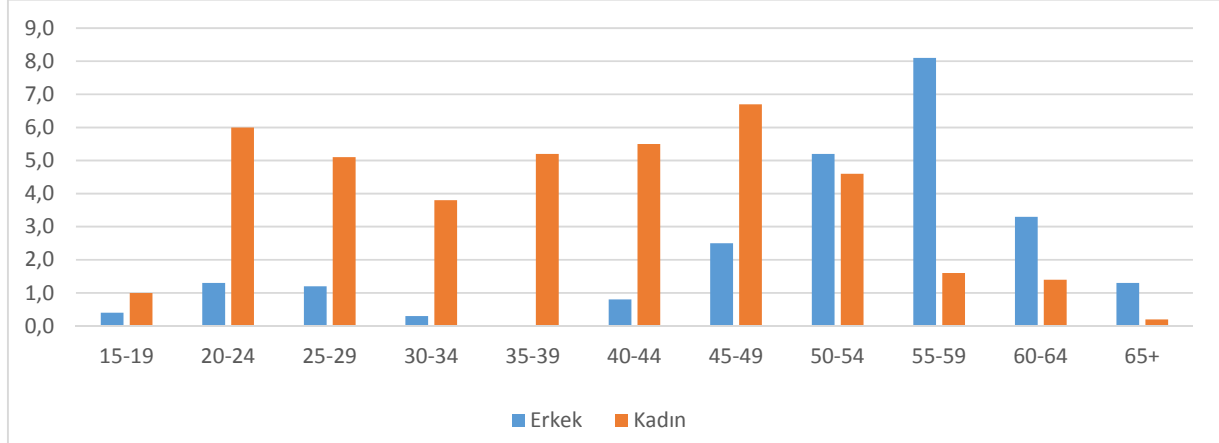


Kaynak: TÜİK

değişiklik göstermeyerek yüzde 53,1 olarak gerçekleştiği görülmektedir (Şekil 9).

İşgücüne katılma oranındaki artışlar yaş gruplarına göre incelendiğinde kadınlarda 20-64 arasındaki yaş gruplarında yaygın olarak yüksek artışlar gözlenmektedir. Erkeklerde ise 40-44 yaş grubundan başlayarak 55-59 yaş grubuna kadar artan bir şekilde işgücüne katılma oranlarında yükselmeler gözlenmektedir. Özellikle erkeklerde olmak üzere 40-64 yaş grubundaki işgücüne katılma oranlarında gözlenen bu artış dinamiğinde sosyal güvenlik reformlarının etkisiyle emeklilik yaşındaki artışların etkili olduğu düşünülmektedir.<sup>4</sup>

Şekil 10: İşgücüne Katılma Oranında 2014-2017 Döneminde Yıllık Artışlar (Puan)



Kaynak: TÜİK

Önümüzdeki orta ve uzun vadede işgücüne katılma oranlarında artışların özellikle kadınların daha fazla işgücüne katılması ile devam edeceği öngörülmektedir. Burada, kadınların eğitim seviyesindeki

<sup>4</sup> Emeklilik sisteminde yapılan reformların işgücü arzı üzerinde etkiler detaylı bir şekilde "Sosyal Güvenlik Sistemindeki Dönüşümün İşgücü Arzı Üzerinde Uzun Dönemli Etkileri" başlıklı Kalkınma Bakanlığı Ekonomi Çalışma Tebliğinde (2017/1) ele alınmıştır.

iyileşme ile uygulamaya konulan sosyal güvenlik reformları nedeniyle emeklilik yaşındaki artışların erkeklerde ve kadınlarda belirleyici olacağı düşünülmektedir.

### 2.3. İşsizlikteki Gelişmeler

**2017 yılının başından itibaren işsizlik oranı (MD) azalış eğilimi sergilemektedir. Bu azalışta 2017 yılı genelinde meydana gelen yüksek büyüme performansının ve istihdam teşviklerinin etkisi bulunmaktadır.**

Aralık 2017 döneminde toplam işsizlik oranı geçen yılın aynı dönemine göre 2,3 puan azalarak yüzde 10,4 seviyesinde gerçekleşmiştir. Aynı dönemde işsizlik oranı erkeklerde yüzde 9,1 seviyesinde iken, kadınlarda yüzde 13,1 olarak gerçekleşmiştir. Tarım dışı işsizlik oranı ise bir önceki yılın aynı dönemine göre 2,6 puan azalarak yüzde 12,3 olmuştur.

Mevsimsel düzeltilmiş verilere göre, işsizlik oranı Aralık 2017 döneminde bir önceki döneme göre 0,2 puan azalarak yüzde 9,9 düzeyinde gerçekleşmiştir. Genç işsizlik oranı ise (MD) söz konusu dönemde 0,5 puanlık azalışla yüzde 18,1 seviyesinde gerçekleşmiştir. İlgili dönemde tarım dışı işsizlik oranı (MD) bir önceki döneme göre 0,2 puan azalarak yüzde 11,8 olarak gerçekleşmiştir (Şekil 10).

Aralık 2017 döneminde işsiz sayısı bir önceki yılın aynı dönemine göre 581 bin kişi azalarak 3.291 bin kişi olarak kaydedilmiştir.

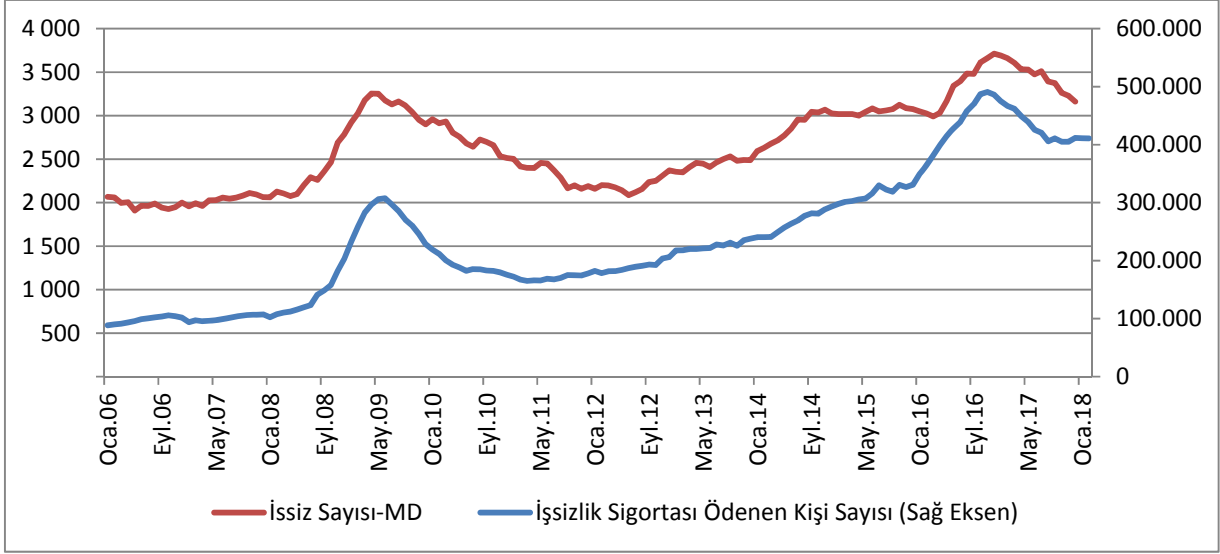
**Şekil 10: İşsizlik Oranları (MD, %)**



Kaynak: TÜİK

2018 yılı Şubat ayında işsizlik sigortasından yaklaşık 411 bin kişi faydalanmıştır. 2011 yılının başlarından itibaren artış eğilimi gösteren işsizlik sigortasından faydalanan kişi sayısında 2016 yılı Aralık ayından bu yana azalış eğilimi dikkat çekmektedir. İşsizlik sigortasından faydalanan kişi sayısındaki gerilemenin önümüzdeki dönemlerde işsizlik oranında bir düşüşün işareti olarak değerlendirilebileceği düşünülmektedir (Şekil 11).

**Şekil 11: İşsizlik Sigortasından Faydalanan Kişi Sayısı ve İşsiz Sayısı (MD, Bin Kişi)**



Kaynak: İŞKUR, TÜİK

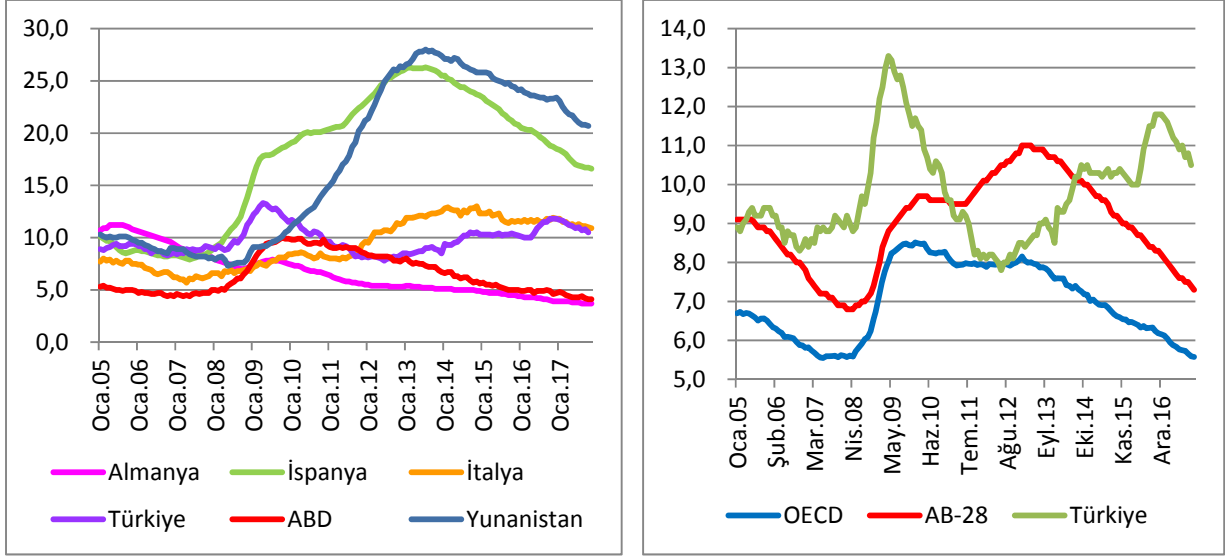
Eğitim durumu açısından işgücü piyasası verileri incelendiğinde, 2017 yılı Aralık dönemi verilerine bakıldığında toplam işgücüne katılanlar arasında lise altı eğitime sahip olanların yüzde 52,4'le en yüksek paya sahip olduğu görülmektedir. 2017 yılı Aralık döneminde toplam işsiz sayısı 581 bin kişi azalmış ve bu azalışın önemli bir bölümünün lise altı eğitime sahip işsiz sayısındaki azalmadan kaynaklandığı görülmektedir.<sup>5</sup> İşgücü piyasası açısından yükseköğretim mezunlarının toplam işgücü, istihdam ve işsizlikten aldığı paylar önem arz etmektedir. Yükseköğretim mezunlarının toplam işgücünden aldığı pay 2017 yılı Aralık döneminde yüzde 23,3 düzeyindedir. İlgili grubun aynı dönemde işgücü son bir yılda 220 bin kişi artmıştır. İşgücündeki bu artışa karşılık son bir yılda 330 bin kişilik net ilave istihdam sağlanmıştır. Yükseköğretim mezunları istihdam artışının işgücü artışlarının önüne geçmesiyle ilgili grupta işsizlik oranı geçen yılın aynı çeyreğine göre 1,9 puan azalarak yüzde 11,5 düzeyine ulaşmıştır.

İstihdamda en yüksek paya sahip lise altı eğitimlilerin işsizlik oranı ise bir önceki yıla göre 2,4 puan azalış göstererek yüzde 9,6 seviyesinde gerçekleşmiştir. Aynı dönemde lise altı eğitimlilerin istihdamında son bir yılda 817 bin kişilik bir artış meydana gelmiştir. Söz konusu artış ilgili eğitim grubundaki işsizlik oranında meydana gelen azalışı açıklaması açısından önem taşımaktadır.

Uluslararası veriler incelendiğinde, AB-28, OECD ve ABD ekonomilerinde işsizlik oranlarında düşüş eğiliminin istikrarlı bir şekilde devam ettiği gözlemlenmektedir. Ocak 2018 döneminde ABD'de işsizlik oranı yüzde 4,1 olarak gerçekleşmiştir. Almanya'da ise uzun zamandır süren düşüş eğiliminin son aylarda da devam ettiği gözlemlenmektedir. Aralık 2017 döneminde Almanya işsizlik oranı yüzde 3,6 seviyesinde gerçekleşmiştir.

<sup>5</sup> 2017 yılı dördüncü çeyreğindeki değişimler, Aralık 2016 – Aralık 2017 dönemi arasındaki değişimi göstermektedir.

**Şekil 12: İşsizlik Oranlarının Uluslararası Karşılaştırması (MD, %)**



Kaynak: EUROSTAT, OECD, TÜİK

AB-28 bölgesinde 2013 yılının ikinci yarısından itibaren düşüş eğilimi sergileyen işsizlik oranı (MD) son aylarda durağan seyir izleyerek 2017 Aralık döneminde yüzde 7,3 olarak gerçekleşmiştir. Benzer şekilde OECD ülkelerinde de işsizlik oranı (MD) aşamalı olarak düşüş eğilimini sürdürmektedir. OECD ülkelerinde işsizlik oranı (MD), Aralık 2017 döneminde bir miktar azalarak yüzde 5,5 olarak gerçekleşmiştir. AB-28 içinde krizin ardından işsizlik oranlarında yüksek artışlar gözlenen Yunanistan, İspanya gibi ekonomilerde son yıllarda düşüş eğilimleri gözlenmektedir. Ancak, özellikle İspanya'da Ağustos 2013, Yunanistan'da ise Mayıs 2014 döneminden bu yana işsizlik oranlarında düşüş eğilimi gözlenmesine rağmen, bu ülkelerdeki işsizlik oranları halen oldukça yüksek seviyededir. Son aylarda İspanya'nın işsizlik oranlarındaki istikrarlı düşüşle birlikte Aralık 2017 dönemi işsizlik oranı bir önceki yılın aynı dönemine göre yaklaşık 2,1 puan azalarak yüzde 16,4 olarak gerçekleşmiştir. Yunanistan'da son aylarda düşüş eğilimi artmıştır. İtalya'da ise işsizlik oranının 2015 yılı ikinci çeyreğinden bu yana durağan olduğu gözlenmektedir (Şekil 12).

### 3. Genel Deęerlendirme

Son açıklanan veriler çerçevesinde işgücü piyasasındaki gelişmeler analiz edildiğinde aşağıda sıralanan hususlar öne çıkmaktadır:

- 2017 yılı ilk yarısında ekonomik büyüme oranlarında gözlenen toparlanma ve yılın ikinci yarısında gerçekleşen yüksek büyüme oranları ile mevcut durumda devam eden istihdam teşviklerine ilave olarak uygulanan istihdam seferberliği programının etkisiyle 2017 yılı başından bu yana işsizlik oranında (MD) gözlenen düşüş eğilimi devam etmektedir.
- Uzun zamandır yüksek seyreden genç işsizlik oranındaki artış hızının son dönemde zayıfladığı ve mevsimsel düzeltilmiş veride söz konusu oranın 2017 yılının ikinci yarısından bu yana azalış eğilimi sergilediği dikkat çekmektedir.
- 2018 yılı Şubat ayı işsizlik sigortası verileri işsizlik sigortasından faydalanan kişi sayısında azalma olduğunu göstermektedir. Bu durum önümüzdeki dönem işsizlik oranlarına yansımaları açısından önem taşımaktadır.
- İstihdam seferberliği programının etkileri yılın ikinci yarısında daha güçlü bir şekilde görülmeye başlanmış ve toplam istihdamda yılın ikinci yarısından bu yana 1 milyonun üzerinde artış (net istihdam) sergilenmiştir. Aralık 2017 döneminde geçen yılın aynı döneminde göre 1.619 bin kişilik ilave istihdam oluşturulmuştur. Hizmetler sektörü istihdama en büyük katkıyı veren sektör olmaya devam etmektedir. Bu sektörde gözlenen güçlü iyileşmede ekonomik canlanmanın ve teşvik programlarının etkisinin olduğu değerlendirilmektedir.
- Sanayi sektörü istihdamının 2017 yılının ikinci yarısından itibaren toplam istihdama pozitif katkı sağlaması işgücü piyasası açısından olumlu gelişmeler arasında yer almaktadır. Sanayi üretim endeksindeki olumlu seyrin devam etmesinin sanayi sektörü istihdamına olumlu yansıtacağı değerlendirilmektedir.
- Yaş gruplarına göre işgücüne katılma oranlarındaki gelişmeler incelendiğinde nispeten yaşlı gruplarda işgücüne katılma oranlarında artışlar gözlenmektedir. Burada geçmişte uygulamaya konulan emeklilik reformlarını nedeniyle emeklilik yaşındaki artışların etkili olduğu düşünülmektedir. Bu dinamiğin orta ve uzun vadede işgücüne katılma açısından belirleyici bir unsur olacağı düşünülmektedir.
- 2017 yılının dördüncü çeyreğinde ise tarım sektörü haricindeki sektörlerde istihdam başına düşen işgücü ödemelerinde bir önceki çeyreğe göre bir miktar artış yaşandığı görülmektedir. Söz konusu dönemde tarım sektöründe istihdam başına düşen reel işgücü ödemelerinde bir önceki çeyreğe yüzde 0,6 azalış gözlenirken, sanayi, inşaat ve hizmetler sektörlerinde sırasıyla yüzde 1,6, yüzde 5,3 ve yüzde 0,1 artış gerçekleşmiştir. Bu gelişmeler ışığında toplam işgücü ödemeleri ilgili dönemde yüzde 0,2 artmıştır.
- Bölgesel düzeyde veriler incelendiğinde, 2017 yılında işsizlik oranının en yüksek olduğu bölge yüzde 26,9 ile TRC3 (Mardin, Batman, Şırnak, Siirt) iken, işsizlik oranının en düşük olduğu bölge yüzde 3,6 ile TR90 (Trabzon, Ordu, Giresun, Rize, Artvin, Gümüşhane) olmuştur. En yüksek istihdam oranı yüzde 54,4 ile TR82 (Kastamonu, Çankırı, Sinop) Bölgesi'nde gerçekleşirken, en düşük istihdam orana sahip bölge yüzde 28,2 ile TRC3 (Mardin, Batman, Şırnak, Siirt) Bölgesi olmuştur. En yüksek işgücüne katılma oranı yüzde 59,1 ile TR21 (Tekirdağ, Edirne, Kırklareli) Bölgesi'nde gerçekleştirilmiştir. En düşük işgücüne katılma oranı sahip bölge ise yüzde 38,6 ile TRC3 (Mardin, Batman, Şırnak, Siirt) Bölgesi'nde olmuştur.



Ek Tablo: Hane Halkı İşgücü Anketi Temel İşgücü Göstergeleri (2015-2017)

Bin kişi

	15 ve daha yukarı yaştaki nüfus	İşgücü	İstihdam	İstihdam		İşsiz	İşgücüne Katılım Oranı (%)	İşsizlik Oranı (%)	Tarım dışı İşsizlik Oranı(%)	İstihdam Oranı (%)
				Tarım	Tarım Dışı					
Oca.15	57.475	28.713	25.454	4.842	20.612	3.259	50	11,3	13,4	44,3
Şub.15	57.545	28.803	25.576	4.783	20.794	3.226	50,1	11,2	13,2	44,4
Mar.15	57.609	29.022	25.953	5.193	20.759	3.069	50,4	10,6	12,6	45,0
Nis.15	57.679	29.459	26.638	5.511	21.127	2.821	51,1	9,6	11,6	46,2
May.15	57.747	29.861	27.072	5.774	21.298	2.789	51,7	9,3	11,4	46,9
Haz.15	57.818	30.141	27.261	5.998	21.263	2.880	52,1	9,6	11,7	47,1
Tem.15	57.891	30.311	27.342	6.018	21.323	2.970	52,4	9,8	12	47,2
Ağu.15	57.973	30.208	27.150	6.017	21.134	3.058	52,1	10,1	12,4	46,8
Eyl.15	58.054	30.259	27.156	5.825	21.331	3.103	52,1	10,3	12,4	46,8
Eki.15	58.134	30.003	26.856	5.473	21.383	3.147	51,6	10,5	12,6	46,2
Kas.15	58.215	29.801	26.676	5.154	21.522	3.125	51,2	10,5	12,4	45,8
Ara.15	58.294	29.652	26.448	5.003	21.446	3.204	50,9	10,8	12,7	45,4
Oca.16	58.366	29.565	26.275	4.812	21.463	3.290	50,7	11,1	13	45
Şub.16	58.433	29.680	26.456	4.876	21.580	3.224	50,8	10,9	12,7	45,3
Mar.16	58.493	30.016	26.993	5.093	21.900	3.023	51,3	10,1	11,9	46,1
Nis.16	58.558	30.462	27.638	5.352	22.286	2.824	52	9,3	11	47,2
May.16	58.621	30.763	27.867	5.540	22.327	2.895	52,5	9,4	11,3	47,5
Haz.16	58.686	30.778	27.651	5.577	22.074	3.127	52,4	10,2	12,2	47,1
Tem.16	58.756	30.961	27.636	5.727	21.909	3.324	52,7	10,7	13,0	47,0
Ağu.16	58.835	30.967	27.473	5.760	21.713	3.493	52,6	11,3	13,7	46,7
Eyl.16	58.914	31.087	27.564	5.657	21.907	3.523	52,8	11,3	13,7	46,8
Eki.16	58.990	30.914	27.267	5.305	21.962	3.647	52,4	11,8	14,1	46,2
Kas.16	59.069	30.781	27.067	5.053	22.013	3.715	52,1	12,1	14,3	45,8
Ara.16	59.146	30.540	26.669	4.915	21.753	3.872	51,6	12,7	14,9	45,1
Oca.17	59.493	30.658	26.672	4.893	21.780	3.985	51,5	13	15,2	44,8
Şub.17	59.567	30.855	26.956	5.036	21.920	3.900	51,8	12,6	14,8	45,3
Mar.17	59.634	31.131	27.489	5.085	22.403	3.642	52,2	11,7	13,7	46,1
Nis.17	59.709	31.444	28.157	5.320	22.836	3.287	52,7	10,5	12,4	47,2
May.17	59.781	31.713	28.488	5.577	22.911	3.225	53,0	10,2	12,2	47,7
Haz.17	59.855	31.954	28.703	5.757	22.946	3.251	53,4	10,2	12,2	48,0
Tem.17	59.927	32.200	28.758	6.021	22.736	3.443	53,7	10,7	13,0	48,0
Ağu.17	60.002	32.233	28.828	5.953	22.876	3.404	53,7	10,6	12,8	48,0
Eyl.17	60.076	32.215	28.797	5.854	22.943	3.419	53,6	10,6	12,8	47,9
Eki.17	60.148	31.932	28.645	5.534	23.110	3.287	53,1	10,3	12,3	47,6
Kas.17	60.223	31.790	28.515	5.297	23.218	3.275	52,8	10,3	12,2	47,3
Ara.17	60.295	31.579	28.288	5.170	23.118	3.291	52,4	10,4	12,3	46,9

Kaynak: TÜİK