

T.C. CUMHURBAŐKANLIĐI
STRATEĐI VE BÜTÇE BAŐKANLIĐI

İŐGÜCÜ PİYASASINDAKİ GELİŐMELERİN MAKRO ANALİZİ

EKONOMİK MODELLEME VE KONJONKTÜR DEĐERLENDİRME
GENEL MÜDÜRLÜĐÜ

Ekonomik ve Sosyal Kalkınma AraŐtırmaları Dairesi

2019 - IV

1. Yönetici Özeti

Bu rapor 2019 yılının açıklanan son verileri çerçevesinde son dönem ve yıl geneline ilişkin işgücü piyasası değerlendirmelerini içermektedir.

2018 yılı ikinci çeyreği itibarıyla ekonomik dengelenme sürecine girilmesinin etkisiyle iktisadi faaliyetlerdeki yavaşlamanın istihdam piyasası üzerindeki etkisi yılsonundan itibaren belirginleşmiş olup son dönemde bu etki görece zayıflayarak devam etmektedir.

TÜİK verilerine göre Ekim 2019 dönemi itibarıyla mevsimsel etkilerden arındırılmış veriler ışığında; son üç dönemde işsizlik oranında bir önceki dönemlere göre iyileşme görülmesi işgücü piyasasında toparlanmanın başlamış olduğuna işaret etmektedir.

İstihdam edilen kişi sayılarında Ekim dönemi verileri itibarıyla son bir yıl içinde hizmetler sektöründe artış gözlenirken, sanayi, tarım ve inşaat sektörlerinde azalma görülmüştür. Bununla birlikte, mevsimsel düzeltilmiş verilere göre, Ekim 2019 döneminde sanayi istihdamındaki düşüşün sonlanarak artışa geçmesi ve toplam istihdamın bir önceki döneme göre 122 bin kişi artması dikkat çekmektedir. Mevsimsel düzeltilmiş verilere göre toplam istihdam son beş dönemdir artmaktadır.

2. İşgücü Piyasasındaki Gelişmeler

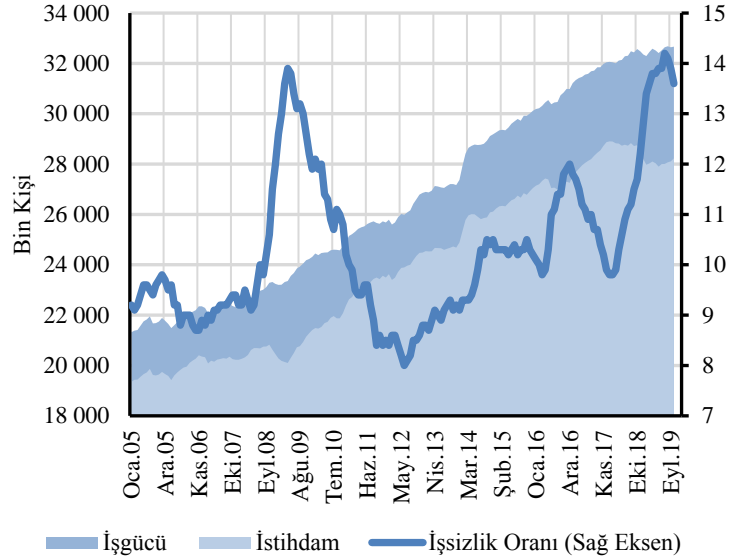
Ekim 2019 dönemi Hanehalkı İşgücü Anketi (HİA) sonuçlarına göre, işsizlik oranı bir önceki yılın aynı dönemine göre 1,8 puan artarak yüzde 13,4 olarak gerçekleşmiştir. Mevsimsel düzeltilmiş (MD) veriler incelendiğinde ise Ekim 2019 döneminde işsizlik oranının bir önceki döneme göre 0,3 puan azalarak yüzde 13,6 olarak gerçekleştiği görülmektedir.

Ekonomik dengelenme sürecinde bulunan ülke ekonomisi 2019 yılının ilk yarısında bir önceki yılın aynı dönemine göre yüzde 1,9 daralırken yılın üçüncü çeyreğinde ise yıllık bazda yüzde 0,9 oranında büyümüştür.

2019 yılının Ekim döneminde bir önceki yılın aynı dönemine göre işgücüne katılım oranı (İKO) 0,7 puan azalarak yüzde 53 olarak gerçekleşmiştir. Söz konusu oran ilgili dönemde kadınlarda 0,2 puan azalarak yüzde 34,6; erkeklerde ise 1,1 puan azalarak yüzde 71,9 düzeyinde gerçekleşmiştir. Mevsimsel düzeltilmiş verilere göre İKO, Ekim döneminde bir önceki döneme göre değişim göstermeyerek yüzde 52,9 olarak gerçekleşmiştir.

2019 yılının Ekim döneminde geçen yılın aynı dönemine göre tarım dışı istihdam yüzde 1,1 oranında, tarım istihdamı ise yüzde 5 oranında daralmıştır. Söz konusu dönemde hizmetler sektörü toplam istihdam artışına asıl katkıyı veren sektör olmaya devam ederken, 2017 yılının ikinci yarısından itibaren toplam

Şekil 1. İşgücü Piyasasındaki Temel Göstergeler (MD)



Kaynak: TÜİK

istihdama artan oranlarda pozitif katkıda bulunan sanayi sektörü istihdamında ise ekonomik dengelenme sürecinin etkisiyle daralmalar gözlenmiştir.

2019 Ekim döneminde istihdam oranı bir önceki yılın aynı dönemine göre 1,6 puan azalarak yüzde 45,9 olarak gerçekleşmiştir. İlgili dönemde istihdam geçen yılın aynı dönemine göre 527 bin kişi daralma kaydetmiştir.

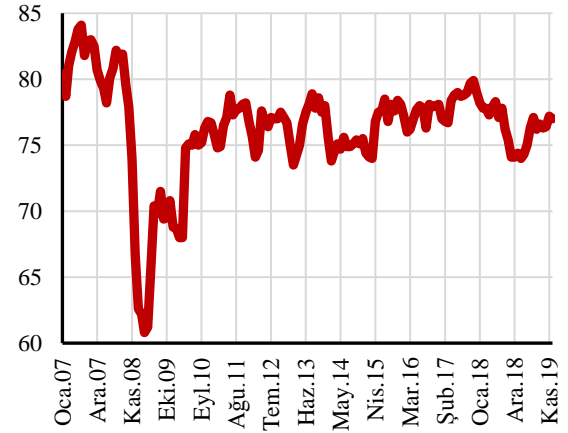
2.1. Makroekonomik Görünüm ve İstihdamdaki Gelişmeler

2018 yılının ikinci yarısında ekonomik dengelenme sürecine giren Türkiye ekonomisi 2019 yılının üçüncü çeyreğinde geçen yılın aynı dönemi göre yüzde 0,9 oranında büyürken, bir önceki çeyreğe göre ise mevsim ve takvim etkilerinden arındırılmış olarak yüzde 0,4 oranında büyümüştür. Bu durum, ekonominin istihdam oluşturma kapasitesini olumlu etkilemiştir.

2010 yılı Ekim ayından itibaren yüzde 75-80 bandı içinde seyreden imalat sanayii kapasite kullanım oranı 2019 yılı Aralık ayında bir önceki yılın aynı dönemine göre 2,9 puan artış ile yüzde 77 olarak gerçekleşmiştir (Şekil 2).¹ Kapasite kullanım oranının, Şubat ayından beri artış eğiliminde olduğu ve küresel kriz sonrası dönemdeki ortalamalara geri dönmekte olduğu gözlenmektedir.

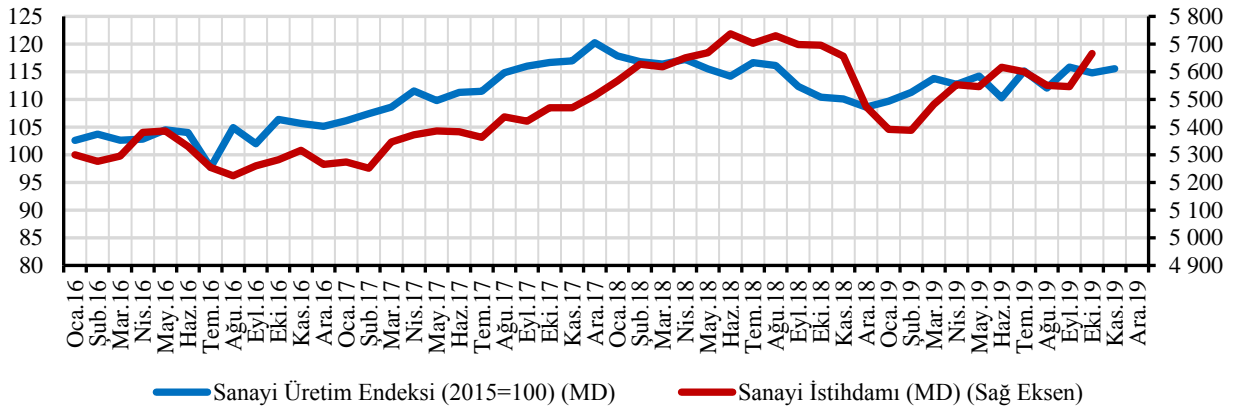
Sanayi üretim endeksi (MD), 2019 yılı Kasım ayında bir önceki aya göre 0,8 puanlık artış kaydetmiştir (Şekil 3). Ekonomik dengelenme sürecinde sanayi üretim endeksinde ılımlı bir toparlanma eğilimi gözlenirken, Ekim döneminde sanayi istihdamında bir önceki döneme göre yüzde 2,2'lik bir artış gerçekleşmiştir.

Şekil 2. Kapasite Kullanım Oranı (%)



Kaynak: TCMB

Şekil 3: Sanayi İstihdamı ve Sanayi Üretim Endeksi (MD)



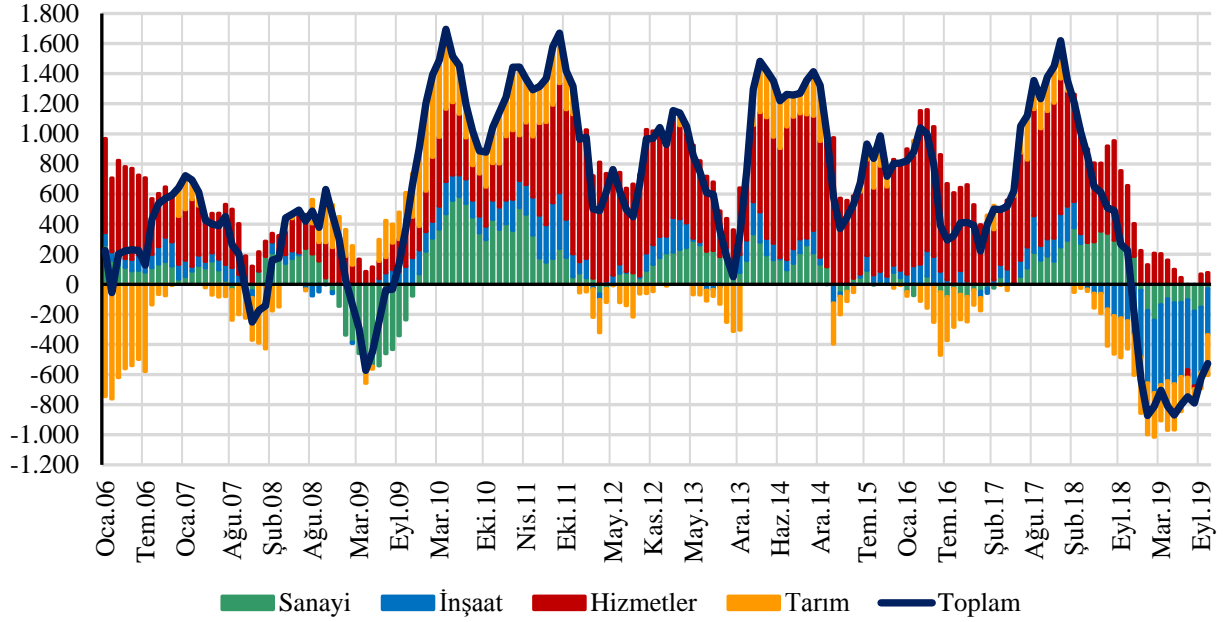
Kaynak: TÜİK

¹ 2017 yılı Nisan ayında imalat sanayii kapasite kullanım oranı istatistiklerinin ağırlıklandırma yöntemi değiştirilmiş olup, veriler geçmişe yönelik olarak revize edilmiştir.

2019 yılı Ekim döneminde son bir yılda gerçekleşen 527 bin kişilik net toplam istihdam azalışının 305 bin kişilik kısmı inşaat sektöründen gelmektedir (Şekil 4). 2019 yılı Ekim döneminde toplam istihdam 28 milyon 343 bin kişi olmuştur.

Ekim 2019 döneminde tarım dışı sektörlerin istihdamında 258 bin kişilik, tarım istihdamında ise 270 bin kişilik bir azalış kaydedilmiştir. İlgili dönemde hizmetler sektöründe istihdam bir önceki yılın aynı dönemine göre 78 bin kişi artarak 15 milyon 963 bin kişi, sanayi istihdamı ise 30 bin kişilik azalışla 5 milyon 666 bin kişi olarak gerçekleşmiştir. Tarım dışı sektörler içinde istihdam artışına en çok katkısı olan hizmetler sektörünün alt sektörleri incelendiğinde, istihdamdaki artışların çoğunlukla eğitim, finans ve sigorta faaliyetleri ile konaklama ve yiyecek hizmeti faaliyetleri sektörlerinden kaynaklandığı görülmektedir.

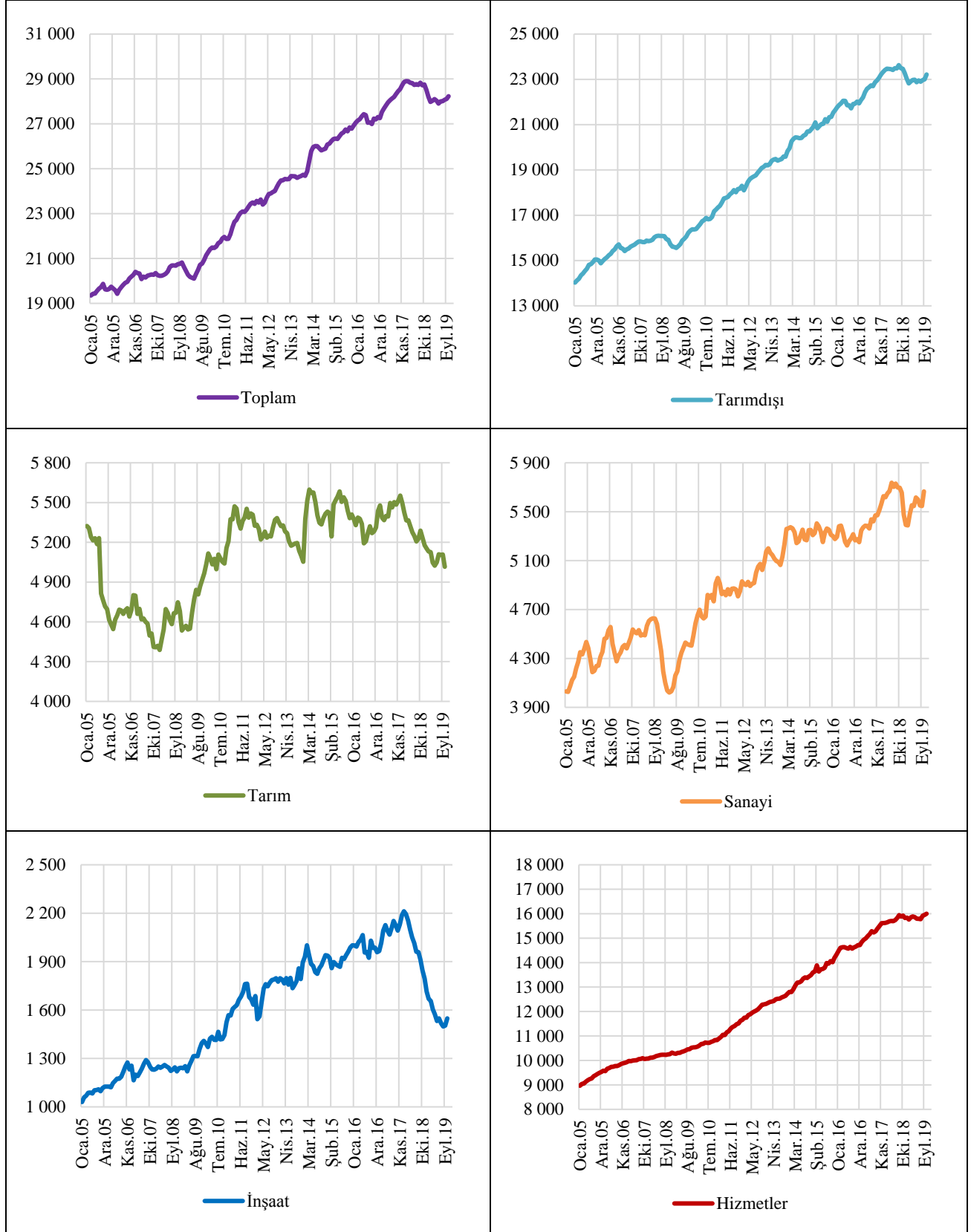
Şekil 4: Sektörlerin Toplam Net İlave İstihdama Katkıları (Yıllık, Bin Kişi)



Kaynak: TÜİK

Ekim 2019 dönemi itibarıyla tarım, sanayi ve hizmetler sektörünün (inşaat dâhil) toplam istihdam içindeki payları sırasıyla yüzde 17,9, yüzde 20 ve yüzde 62,1 olarak gerçekleşmiştir.

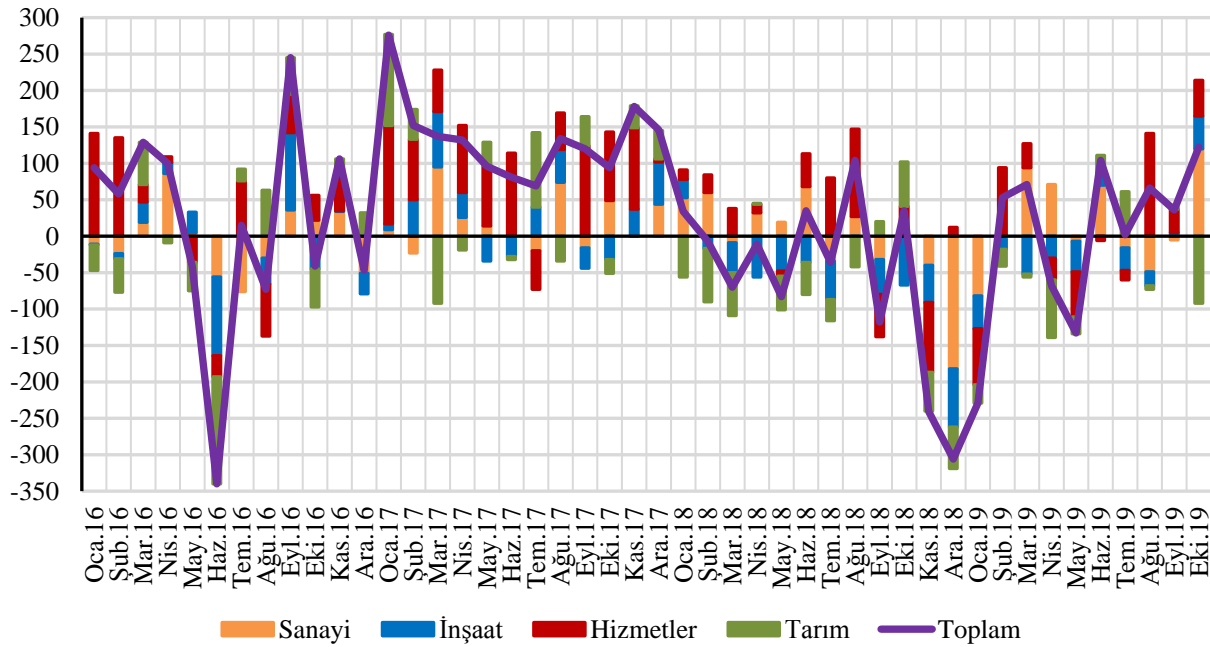
Şekil 5: Sektörel İstihdamdaki Gelişmeler (MD, Bin Kişi)



Kaynak: TÜİK

Mevsimsel düzeltilmiş veriler incelendiğinde, uzunca bir süre 5.300-5.500 bin kişi bandında yer alan tarım istihdamı Ekim 2019 döneminde bir önceki döneme göre 92 bin kişi azalarak 5 milyon 16 bin kişi olarak gerçekleşmiştir. 2014 yılı başlarından 2017 yılının ilk yarısına kadar 5.300 bin kişi etrafında dalgalanan sanayi istihdamı, 2017 yılı Şubat ayı sonrasında artış eğilimine girmiş ve 2018 yılı Ağustos ayı sonrasındaki düşüş sürecine kadar 5.700 bin kişinin üzerine çıkmıştır. Sanayi istihdamı son dönem gerçekleşen toparlanmayla beraber 5.600 bin kişi civarında seyretmektedir. 2019 yılı Ekim döneminde sanayi istihdamı (MD) 120 bin kişi artarak 5 milyon 666 bin kişi olarak gerçekleşmiştir. İnşaat istihdamı (MD) ise aynı dönemde 1 milyon 548 bin kişi olarak gerçekleşmiştir. İstihdamın sürükleyicisi olan hizmetler (inşaat hariç) sektöründe ise istihdam Ekim 2019 döneminde bir önceki aya göre 49 bin kişi artarak 15 milyon 999 bin kişi olmuştur. Bu gelişmeler sonucunda, tarım dışı istihdam (MD) Ekim 2019 döneminde sanayi ve inşaat sektörlerinin önemli katkısıyla bir önceki döneme göre 214 bin kişilik, toplam istihdam (MD) ise 122 bin kişilik bir artış göstermiştir (Şekil 6). Toplam istihdam (MD) söz konusu dönemde 28 milyon 229 bin kişi olarak gerçekleşmiştir (Şekil 5). İlgili dönemde istihdam oranı (MD) ise bir önceki döneme göre 0,1 puan artarak yüzde 45,7 düzeyinde gerçekleşmiştir.

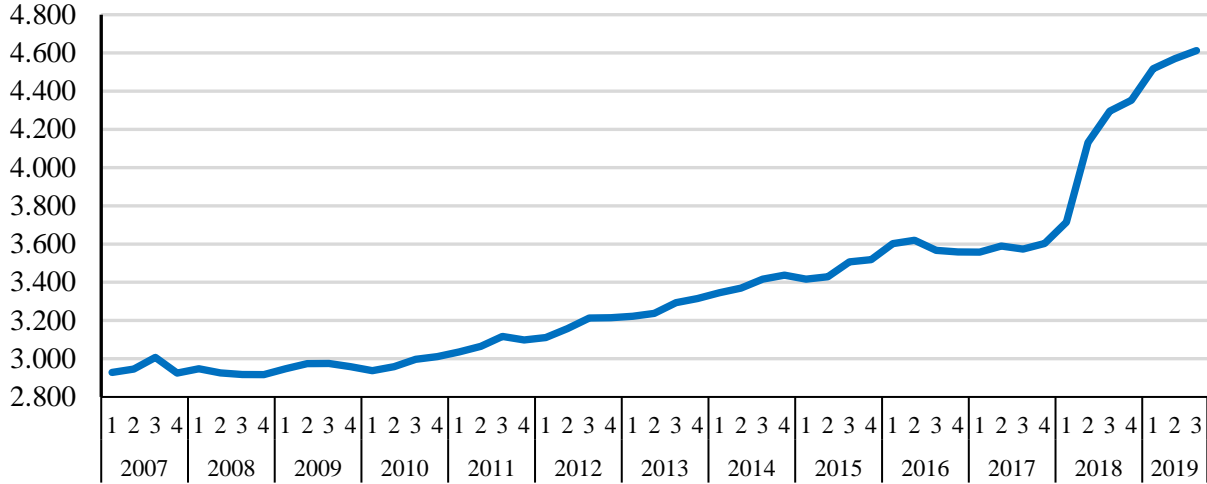
Şekil 6: Sektörlerin Toplam Net İlave İstihdama Katkıları (Aylık, MD, Bin Kişi)



Kaynak: TÜİK

2019 yılı üçüncü çeyreğinde kamu istihdamı bir önceki yılın aynı dönemine göre yüzde 7,4 oranında artış kaydetmiştir. 2018 yılının ikinci çeyreğinden itibaren gözlenen yüksek artışlarda daha önce kamu istihdamında yer almayan taşeronların kamu çalışanı statüsüne (sürekli işçi) geçmesi etkili olmuştur. Bu gelişmeler neticesinde toplam kamu istihdamı 2019 yılı üçüncü çeyreğinde 4.612 bin kişi olarak gerçekleşmiştir (Şekil 7).

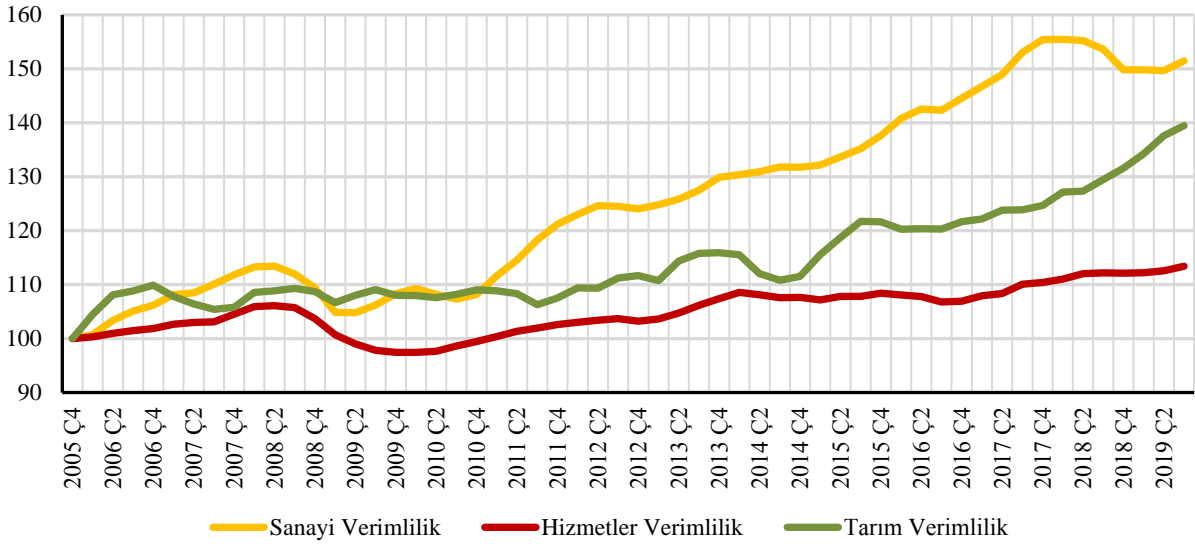
Şekil 7: Toplam Kamu İstihdamı



Kaynak: TÜİK

Sektörel verimlilik (kısmi emek verimliliği) gelişmeleri incelendiğinde, hizmetler sektöründe 2014 yılından 2016 yılına kadar gözlenen durgunluğun ardından 2017 yılının ikinci yarısından itibaren yaşanan ılımlı artış eğiliminin, 2018 yılının ikinci yarısı ve 2019 yılının ilk yarısında ivme kaybettiği görülmektedir. Küresel krizden itibaren artış eğilimi gösteren sanayi sektörü verimliliği 2018 yılı başından itibaren azalma eğilimine girmiş, 2019 yılının ilk yarısında ise durağan seyretmiştir. 2019 yılı üçüncü çeyreğinde ise hem hizmetler hem de sanayi sektörü verimliliğinde ivmelenme görülmektedir. Tarım sektörü verimliliği incelendiğinde, küresel kriz dönemi ve sonrasında durgun bir seyir izleyen sektör verimlilik endeksinin 2014 yılı son çeyreğinden itibaren artış eğiliminde olduğu gözlenmektedir (Şekil 8).

Şekil 8: Sektörel Verimlilikteki Gelişmeler (2005=100)²



Kaynak: Strateji ve Bütçe Başkanlığı

² Sektörel verimlilik, sektörel reel katma değer (4 çeyrek) hareketli ortalamasının sektörel istihdamın (4 çeyrek) hareketli ortalamasına bölünmesiyle elde edilmiştir.

2019 yılı üçüncü çeyreğinde sektörel verimlilik artışları incelendiğinde, 2018 yılı aynı dönemine göre tarım sektöründe yüzde 7,7 oranında, hizmetler sektöründe ise yüzde 1,1 oranında artış kaydedilmiştir. Söz konusu dönemde sanayi sektörü verimliliği ise yüzde 1,4 oranında azalmıştır.

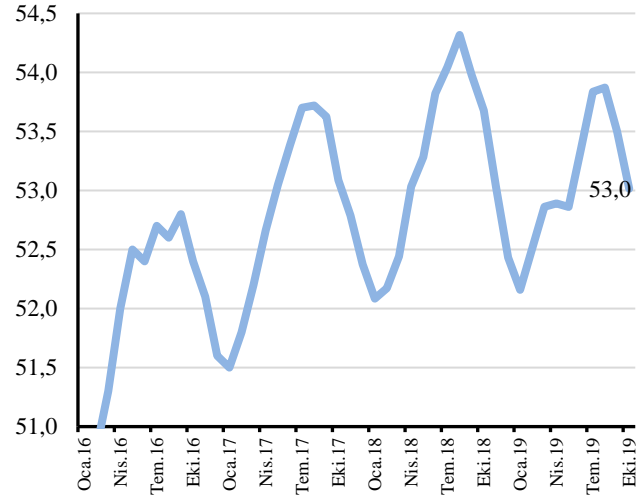
Eğitim durumu açısından işgücü piyasası verileri incelendiğinde, 2019 yılı Ekim dönemi verilerine göre toplam işgücüne katılanlar arasında lise altı eğitime sahip olanların yüzde 49,5 ile en yüksek paya sahip olduğu görülmektedir. Yükseköğretim mezunlarının toplam işgücündeki payı söz konusu dönemde yüzde 26 düzeyindedir. İlgili grubun işgücü son bir yılda 603 bin kişi artmıştır. İşgücündeki bu artışa karşılık son bir yılda 477 bin kişilik net ilave istihdam sağlanmıştır. Yükseköğretim mezunlarının işsizlik oranı geçen yılın aynı dönemine göre 0,5 puan artarak yüzde 13,8 düzeyine yükselmiştir.

İstihdamda en yüksek paya sahip lise altı eğitimlilerin işsizlik oranı ise bir önceki yıla göre 1,9 puan artarak yüzde 12,6 seviyesinde gerçekleşmiştir. Ekim dönemi itibarıyla lise altı eğitimlilerin istihdamında son bir yılda 804 bin kişilik bir azalma meydana gelmiştir.

2.2. İşgücüne Katılma Oranındaki Gelişmeler

2018 yılı Ağustos döneminde en yüksek düzeyine ulaşan işgücüne katılma oranı, daha sonra dalgalı bir seyir izlemiştir. 2019 yılı Ocak döneminden itibaren yükseliş eğilimine geçen işgücüne katılma oranı Ekim döneminde bir önceki yılın aynı dönemine göre 0,7 puan gerilemiştir. 2019 yılı Ekim döneminde işgücüne katılım oranı bir önceki yılın aynı dönemine göre; kadınlarda 0,2 puan azalarak yüzde 34,9, erkeklerde ise 1,1 puan azalarak yüzde 71,9 olarak gerçekleşmiştir. Katılım oranı 2019 yılı Ekim döneminde toplamda yüzde 53 olarak gerçekleşmiştir (Şekil 9). Böylece toplam işgücü 32 milyon 740 bin seviyesine ulaşmıştır. Mevsimsel düzeltilmiş işgücüne katılma oranının ise Ekim döneminde bir önceki döneme göre sabit kalarak yüzde 52,9 olarak gerçekleştiği görülmektedir.

Şekil 9: İşgücüne Katılım Oranı (%)



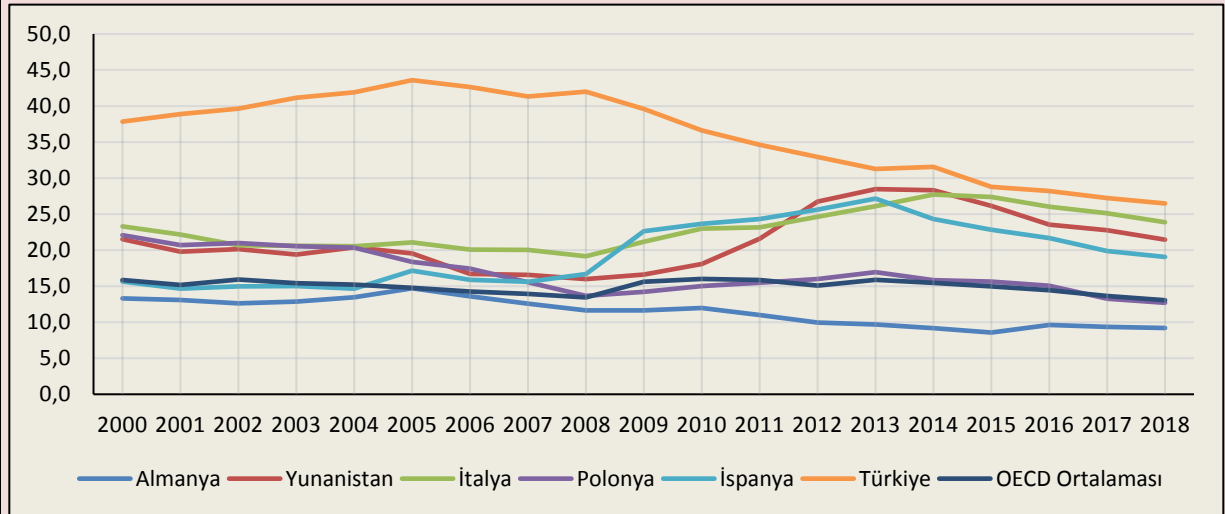
Kaynak:TÜİK

Önümüzdeki orta ve uzun vadede işgücüne katılma oranlarında artışların özellikle kadınların daha fazla işgücüne katılması ile devam edeceği öngörülmektedir. Burada, dengelenme süreci sonrasında ekonomik aktivitenin yeniden canlanması, kadınların eğitim seviyesindeki iyileşme ile uygulamaya konulan sosyal güvenlik reformları nedeniyle emeklilik yaşındaki artışların belirleyici olacağı düşünülmektedir.

Kutu**Türkiye’de 15-29 Yaş Arası Çalışmayan, Eğitim ve Öğretim Görmeyen Genç Nüfus**

2000-2018 arası dönemde Türkiye’de, 15-29 yaş arası çalışmayan, eğitim ve öğretim görmeyen genç nüfus (NEET)³ oranlarının 2000-2005 dönemindeki artış eğiliminin ardından kesintisiz bir düşüş eğilimine girdiği gözlenmiştir. 2000 yılında yüzde 37,8 olarak gerçekleşen bu oran 2005 yılında yüzde 43,3’e yükselmiştir. Ancak, bu tarihten itibaren takip eden 13 yıl içerisinde söz konusu oran önemli miktarda düşüş göstererek 2018 yılında yüzde 26,5 seviyesine inmiştir. 2000-2015 döneminde bu oranın OECD ortalaması ise yüzde 14,9 civarında seyretmiştir (Grafik 1). 2008 küresel finansal krizinden ciddi ölçüde etkilenen Güney Avrupa ülkelerinde, kriz sonrası dönemde NEET oranlarındaki artış eğilimi dikkat çekmektedir.

Grafik 1: Seçilmiş OECD ülkelerinde 15- 29 Yaş Arası Çalışmayan, Eğitim ve Öğretim Görmeyen Genç Nüfus Oranı (%)



Kaynak: OECD (2020), Çalışmayan, Eğitim ve Öğretim Görmeyen Genç Nüfus (NEET). doi: 10.1787/72d1033a-en (Erişim: 09 Ocak 2020)

NEET oranlarının OECD ülkeleri arasında önemli ölçüde değişkenlik gösterdiği gözlenmektedir (Grafik 2). 2018 yılında ne istihdamda ne de eğitim veya öğretimde olan gençlerin (15-29 yaş) oranı %6,1 ile en düşük İzlanda’da, yüzde 26,5 ile en yüksek Türkiye’de gerçekleşirken, OECD genelinde ortalama yaklaşık %13 olarak kaydedilmiştir. Yunanistan, İtalya ve İspanya gibi Güney Avrupa ülkelerine ek olarak Meksika ve Türkiye’de yaklaşık her beş gençten biri ne istihdamda ne de eğitimdedir.

³ Ne eğitimde ne istihdam olanlar (NEET) adlı gösterge, 5’li yaş gruplarına ve cinsiyete göre 15-29 yaş arasındaki gençlerin istihdam, eğitim ve öğretimde olmayanlarının payını göstermektedir. Eğitimdeki gençler ifadesi, yarı zamanlı veya tam zamanlı eğitime katılanları içermekteyken, yaygın eğitim ve çok kısa süreli eğitim faaliyetlerini kapsamamaktadır. İstihdam, OECD / ILO Yönergeleri’ne göre tanımlanır ve anketin referans haftasında en az bir saat boyunca ücretli işlerde bulunan veya geçici olarak bu işten yoksun olanları kapsamaktadır. Bu nedenle NEET, işsiz veya pasif olarak tanımlanan ve eğitim veya öğretime dahil olmayan 15-29 yaş arasındaki genç nüfusu kapsamaktadır.

Yaş gruplarına göre bakıldığında, birçok OECD ülkesinde NEET oranlarının 20-24 yaş grubundaki gençler için 15-19 yaş grubundakilere göre daha yüksek olduğu görülmüştür (OECD ortalaması farkı 8,8 puandır). Bu durum özellikle İtalya (17,4 puan), Türkiye (15,9 puan), Yunanistan (14,7 puan), Fransa (13,5 puan) ve İspanya (13,3 puan) gibi ülkelerde belirgin bir farka dönüşmüştür. Genç yaş grupları arasındaki görece daha düşük NEET oranları, büyük ölçüde, çoğu OECD ülkesinde lise ve yükseköğrenimin yaygınlaştırılması ile açıklanabilir. Bu rakamlara rağmen 15-19 yaş grubundaki NEET'lerle ilişkili riskler göz ardı edilmemelidir. Bu gruptaki gençlerin, eğitimden, niteliklerden ve ilgili istihdam deneyiminden çalışma hayatı geleceğinde belirleyici etkileri olacak kritik bir dönemde yoksun olduklarından, hayatlarının ilerleyen dönemlerinde de NEET kalma ihtimalleri yüksek olacaktır (Carcillo ve ark., 2015).

Cinsiyet dağılımına göre incelendiğinde, kadınların NEET içinde olma ihtimalinin erkeklere göre daha yüksek olduğu görülmektedir. 15-29 yaş grubu OECD NEET ortalaması erkeklerde % 10,5 iken kadınlarda %15,6 olarak gerçekleşmiştir. Meksika ve Brezilya'da kadınların NEET oranı erkeklerinkinin yaklaşık 25 puan üzerindedir (Grafik 2).

Grafik 2: Cinsiyete göre 2018 yılı NEET Oranları (%)



Kaynak: OECD (2020), Çalışmayan, Eğitim ve Öğretim Görmeyen Genç Nüfus (NEET). doi: 10.1787/72d1033a-en (Erişim: 09 Ocak 2020)

Türkiye'de, 2019 Ekim dönemi işgücü istatistiklerine göre, 20 yaş üzeri gençlerde hem kadın hem de erkeklerde NEET oranlarının daha yüksek olduğu, 25-29 yaş grubunda oranın kadınlarda %53,6'ya kadar çıktığı görülmektedir (Tablo 1).

Tablo 1: 2019 Ekim Dönemi Yaş Gruplarına ve Cinsiyete Göre NEET Oranları (%)

	15 - 19 Yaş Grubu	20 - 24 Yaş grubu	25-29 yaş grubu
Toplam	17,7	34,9	36
Erkek	14,0	22,3	18,1
Kadın	21,6	47,2	53,6

Kaynak: TÜİK, Ekim 2019 Dönemi - İşgücü İstatistikleri

2019 yılı Ekim dönemi verilerine göre; 15-24 yaş grubundaki 11.652 bin kişilik toplam genç nüfusun 3.028 bin kişisi NEET tanımı kapsamındadır. %65'i kadınlardan oluşan NEET tanımındaki gençlerin %47'sinin lise altı eğitime sahip olduğu görülmektedir. Diğer taraftan yükseköğrenim mezunu gençlerin yüzde 37,3'ü ne eğitimde ne istihdamdadır. Bir eğilim olarak yükseköğrenim mezunu gençlerin NEET içindeki payının artmakta olması da dikkat çekmektedir (2014 Ocak değeri %6,3) (Tablo2).

Tablo 2: 2019 Ekim Dönemi 15-24 Yaş Grubundaki NEET Gençlerin Eğitim Durumuna Göre ve Cinsiyete Göre Dağılımı (%)

	Okur-yazar olmayan	Lise altı	Lise	Mesleki veya teknik lise	Yükseköğrenim
Toplam	4,9	47,0	13,6	18,1	16,4
Erkek	5,7	41,0	14,7	21,6	16,8
Kadın	4,4	50,2	13,0	16,1	16,2

Kaynak: TÜİK, Ekim 2019 Dönemi - İşgücü İstatistikleri

Ne istihdamda ne de eğitim veya öğretimde olan gençler sosyal olarak dışlanma riskiyle karşı karşıya olan ve bu koşullarda uzun süre kaldıkları takdirde çalışma hayatlarında potansiyellerini en üst düzeyde gerçekleştirebilmelerinin riske girdiği kişilerdir. 2005 sonrasında kesintisiz bir şekilde düşüş eğilimine giren NEET oranlarında, 20 yaş altı gençlerde artan okullaşma oranları ve uzayan eğitim süresi sayesinde gerçekleşen iyileşme etkili olmuştur. 20 yaş üzeri grupta cinsiyet ayrımını da dikkate alan politikaların önemi kapsayıcı ve sürdürülebilir büyüme açısından yüksektir.

Kaynakça:

Carcillo, S., et al. (2015), "NEET Youth in the Aftermath of the Crisis: Challenges and Policies", OECD Social, Employment and Migration Working Papers, No. 164, OECD Publishing, Paris, <https://doi.org/10.1787/5js6363503f6-en>.

2.3. İşsizlikteki Gelişmeler

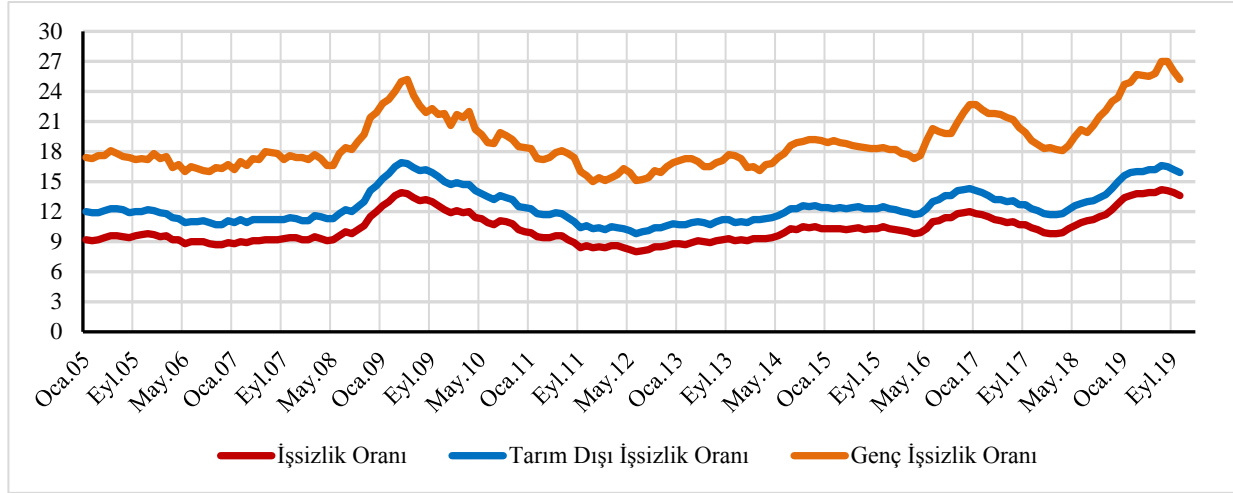
2018 yılının ikinci yarısı itibarıyla yükseliş kaydeden işsizlik oranı, 2019 yılı ilk çeyreğindeki yüksek seviyelerden sonra toparlanarak 2019 yılı Ekim döneminde yüzde 13,4 olarak gerçekleşmiştir.

Ekim 2019 döneminde işsiz sayısı bir önceki yılın aynı dönemine göre 608 bin kişi artarak 4 milyon 396 bin kişi olarak kaydedilirken toplam işsizlik oranı geçen yılın aynı dönemine göre 1,8 puan artış

göstermiştir. Ekim 2019 döneminde işsizlik oranı erkeklerde yüzde 11,7 seviyesinde iken, kadınlarda yüzde 17 olarak gerçekleşmiştir. Tarım dışı işsizlik oranı ise bir önceki yılın aynı dönemine göre 2,1 puan artarak yüzde 15,7 olmuştur.

Mevsimsel düzeltilmiş verilere göre, işsizlik oranı Ekim 2019 döneminde bir önceki döneme göre 0,3 puan azalarak yüzde 13,6 düzeyinde gerçekleşmiştir. Genç işsizlik oranı (MD) söz konusu dönemde 0,8 puanlık bir azalışla yüzde 25,2 seviyesinde gerçekleşmiştir. İlgili dönemde tarım dışı işsizlik oranı (MD) bir önceki döneme göre 0,3 puan azalarak yüzde 15,9 olarak gerçekleşmiştir (Şekil 10).

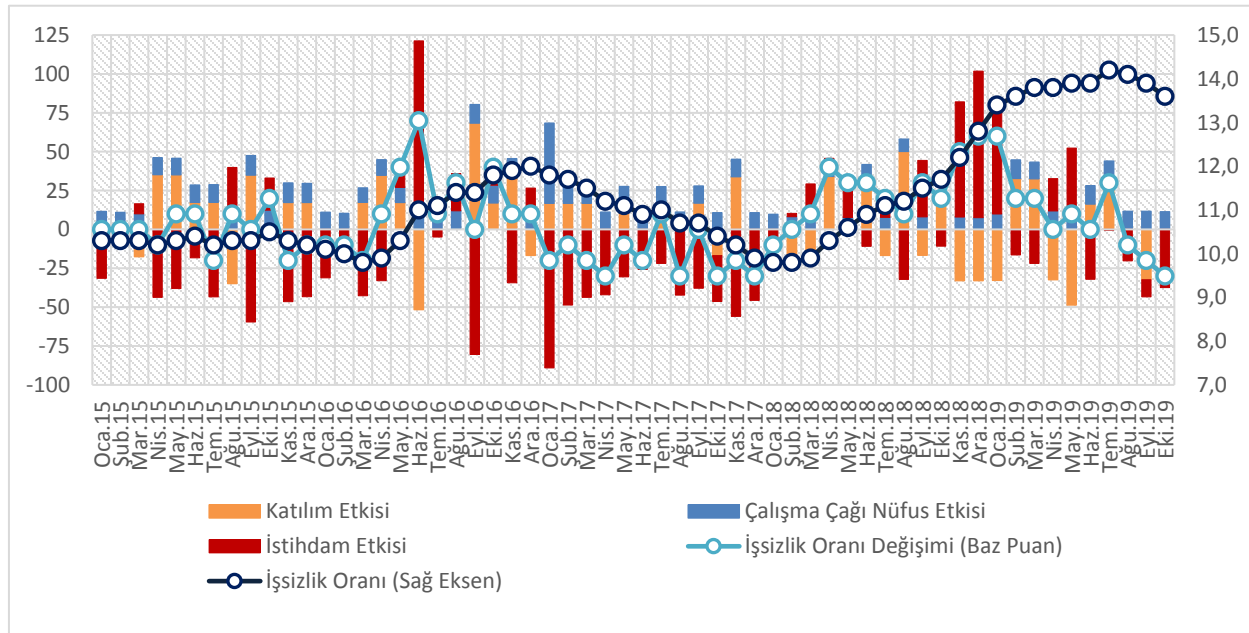
Şekil 10: İşsizlik Oranları (MD, %)



Kaynak: TÜİK

İşsizlik oranında bir önceki döneme göre azalışın bileşenleri incelendiğinde; Ekim döneminde gerçekleşen istihdam artışının belirleyici olduğu görülmektedir (Şekil 11).

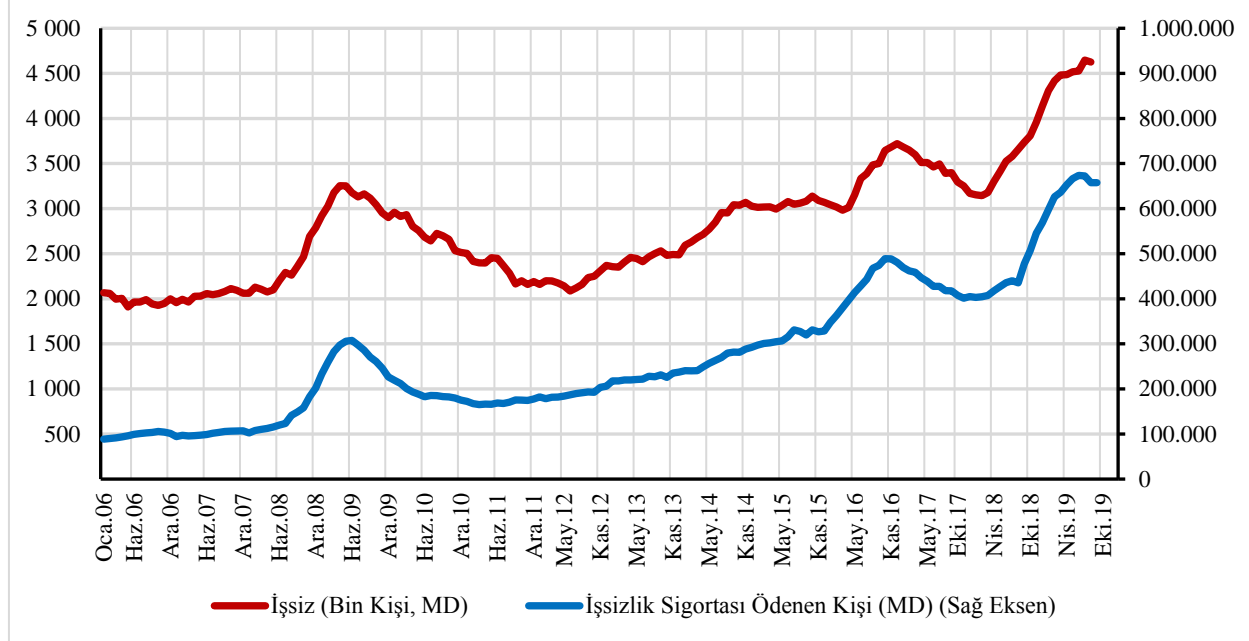
Şekil 11. İşsizlik Oranındaki Değişime Katkıları (Baz Puan, MD)



Kaynak: Strateji ve Bütçe Başkanlığı, TÜİK

2019 yılı Ekim döneminde işsizlik sigortasından yaklaşık 599 bin 856 kişi faydalanmıştır. 2018 yılı başından beri önceki döneme göre artış gösteren işsizlik sigortasından faydalanan kişi sayısının (MD) son üç dönemdir azalış gösterdiği görülmektedir. 2019 yılı Ekim döneminde bir önceki döneme göre azalış 27 bin 872 kişi olmuştur (Şekil 12).

Şekil 12: İşsizlik Sigortasından Faydalanan Kişi Sayısı ve İşsiz Sayısı (MD, Bin Kişi)



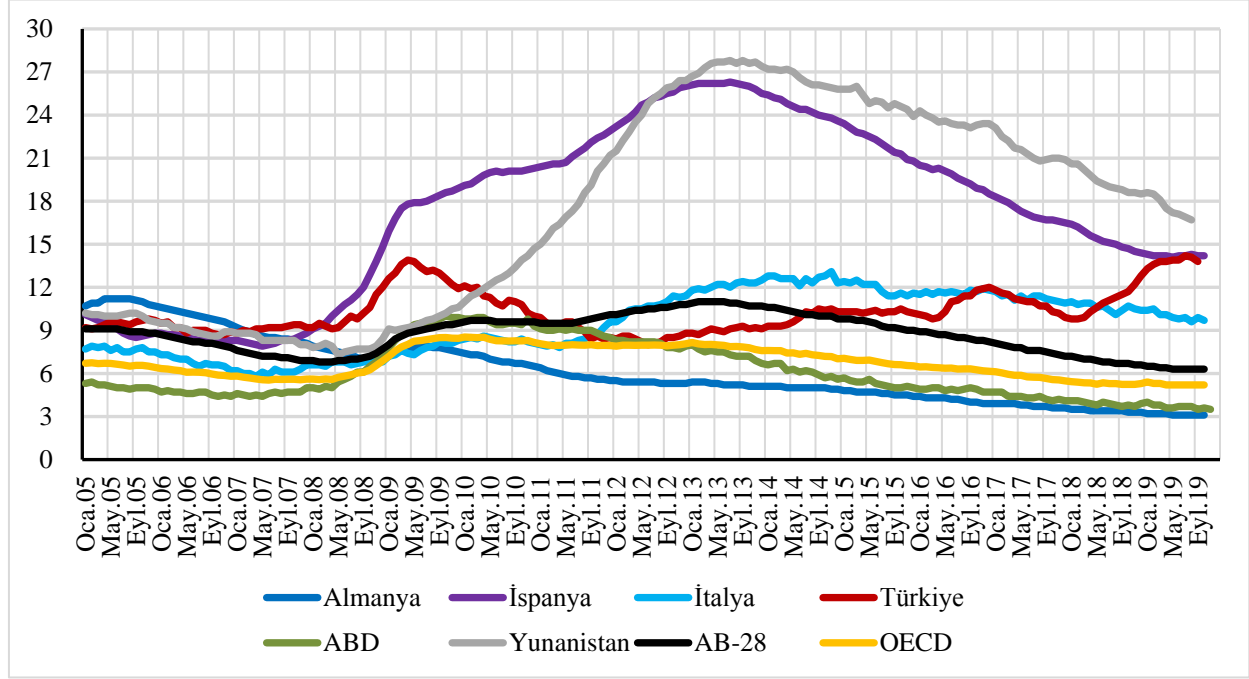
Kaynak: İŞKUR, TÜİK

Uluslararası veriler incelendiğinde, AB-28, Almanya ve OECD ekonomilerinde işsizlik oranlarında son altı dönemdir değişiklik olmadığı ve azalış eğiliminin yataya döndüğü göze çarpmaktadır. Ekim döneminde işsizlik oranı (MD) AB-28 bölgesinde yüzde 6,3; Almanya'da yüzde 3,1 ve OECD'de yüzde 5,2 seviyelerini korumuştur.

AB-28 içinde küresel finans krizinin ardından işsizlik oranlarında yüksek artışlar yaşayan Yunanistan, İspanya gibi ekonomilerde son yıllarda düşüş eğilimleri gözlenmiştir. Diğer taraftan, İspanya'da söz konusu düşüş eğiliminin 2019 yılında duraksadığı ve işsizlik oranının yüzde 14,2'de takıldığı görülmektedir. Yunanistan'da ise düşüş eğilimi devam etmektedir. 2019 yılı Ağustos döneminde Yunanistan'da işsizlik oranı önceki döneme göre 0,2 puan azalarak yüzde 16,7 olarak gerçekleşmiştir. İtalya'da ise işsizlik oranının tek haneli olarak devam ettiği ve Ekim 2019 döneminde yüzde 9,7'ye gerilediği görülmektedir (Şekil 13).

ABD ekonomisinde işsizlik oranlarında küresel kriz ile gözlenen yükselişin ardından sağlanan istikrarlı toparlanmanın devam ettiği ve Kasım 2019 döneminde işsizlik oranının, kriz öncesi seviyelerin de altında, yüzde 3,5 olarak gerçekleştiği göze çarpmaktadır.

Şekil 13: İşsizlik Oranlarının Uluslararası Karşılaştırması (MD, %)



Kaynak: OECD, TÜİK

3. Genel Değerlendirme

2019 yılı Ekim dönemi verileri çerçevesinde işgücü piyasasındaki gelişmeler analiz edildiğinde aşağıda sıralanan hususlar öne çıkmaktadır:

- İşsizlik oranı (MD) 2019 yılı Ekim döneminde önceki döneme göre 0,3 puan azalmıştır. İşsizlik oranındaki yukarı yönlü eğilimin durduğu ve mevsim etkilerinden arındırılmış verilere göre son üç dönemde oranın azaldığı göze çarpmaktadır.
- Ekonomideki dengelenme sürecinin de etkisiyle bir süredir yatay seyretme eğilimde olan işgücüne katılım oranı Ekim döneminde yüzde 53 olarak gerçekleşmiştir.
- İstihdam edilen kişi sayılarında Ekim dönemi verileri itibarıyla son bir yıl içinde hizmetler sektöründe artış gözlenirken, sanayi, tarım ve inşaat sektörlerinde azalma görülmüştür. Bununla birlikte, mevsimsel düzeltilmiş verilere göre, Ekim 2019 döneminde sanayi istihdamındaki düşüşün sonlanarak artışa geçmesi ve toplam istihdamın bir önceki döneme göre 122 bin kişi artması dikkat çekmektedir. Mevsimsel düzeltilmiş verilere göre toplam istihdam son beş dönemdir artmaktadır.

Ek Tablo: Hane Halkı İşgücü Anketi Temel İşgücü Göstergeleri (Ocak 2016 - Ekim 2019)

(Bin Kişi)	İstihdam						İşgücüne Katılım Oranı (%)	İşsizlik Oranı (%)	Tarım dışı İşsizlik Oranı(%)	İstihdam Oranı (%)
	15+ nüfus	İşgücü	İstihdam	İstihdam Tarım	İstihdam Tarım Dışı	İşsiz				
Oca.16	58.366	29.565	26.275	4.812	21.463	3.290	50,7	11,1	13,0	45,0
Şub.16	58.433	29.680	26.456	4.876	21.580	3.224	50,8	10,9	12,7	45,3
Mar.16	58.493	30.016	26.993	5.093	21.900	3.023	51,3	10,1	11,9	46,1
Nis.16	58.558	30.462	27.638	5.352	22.286	2.824	52,0	9,3	11,0	47,2
May.16	58.621	30.763	27.867	5.540	22.327	2.895	52,5	9,4	11,3	47,5
Haz.16	58.686	30.778	27.651	5.577	22.074	3.127	52,4	10,2	12,2	47,1
Tem.16	58.756	30.961	27.636	5.727	21.909	3.324	52,7	10,7	13,0	47,0
Ağu.16	58.835	30.967	27.473	5.760	21.713	3.493	52,6	11,3	13,7	46,7
Eyl.16	58.914	31.087	27.564	5.657	21.907	3.523	52,8	11,3	13,7	46,8
Eki.16	58.990	30.914	27.267	5.305	21.962	3.647	52,4	11,8	14,1	46,2
Kas.16	59.069	30.781	27.067	5.053	22.013	3.715	52,1	12,1	14,3	45,8
Ara.16	59.146	30.540	26.669	4.915	21.753	3.872	51,6	12,7	14,9	45,1
Oca.17	59.493	30.658	26.672	4.893	21.780	3.985	51,5	13,0	15,2	44,8
Şub.17	59.567	30.855	26.956	5.036	21.920	3.900	51,8	12,6	14,8	45,3
Mar.17	59.634	31.131	27.489	5.085	22.403	3.642	52,2	11,7	13,7	46,1
Nis.17	59.709	31.444	28.157	5.320	22.836	3.287	52,7	10,5	12,4	47,2
May.17	59.781	31.713	28.488	5.577	22.911	3.225	53,0	10,2	12,2	47,7
Haz.17	59.855	31.954	28.703	5.757	22.946	3.251	53,4	10,2	12,2	48,0
Tem.17	59.927	32.200	28.758	6.021	22.736	3.443	53,7	10,7	13,0	48,0
Ağu.17	60.002	32.233	28.828	5.953	22.876	3.404	53,7	10,6	12,8	48,0
Eyl.17	60.076	32.215	28.797	5.854	22.943	3.419	53,6	10,6	12,8	47,9
Eki.17	60.148	31.932	28.645	5.534	23.110	3.287	53,1	10,3	12,3	47,6
Kas.17	60.223	31.790	28.515	5.297	23.218	3.275	52,8	10,3	12,2	47,3
Ara.17	60.295	31.579	28.288	5.170	23.118	3.291	52,4	10,4	12,3	46,9
Oca.18	60.360	31.438	28.029	4.963	23.066	3.409	52,1	10,8	12,7	46,4
Şub.18	60.415	31.520	28.166	4.983	23.182	3.354	52,2	10,6	12,5	46,6
Mar.18	60.464	31.709	28.499	5.058	23.441	3.210	52,4	10,1	11,9	47,1
Nis.18	60.519	32.095	29.009	5.305	23.704	3.086	53,0	9,6	11,4	47,9
May.18	60.571	32.274	29.138	5.480	23.658	3.136	53,3	9,7	11,6	48,1
Haz.18	60.626	32.629	29.314	5.624	23.690	3.315	53,8	10,2	12,1	48,4
Tem.18	60.679	32.796	29.265	5.774	23.491	3.531	54,0	10,8	12,9	48,2
Ağu.18	60.733	32.989	29.318	5.697	23.621	3.670	54,3	11,1	13,2	48,3
Eyl.18	60.788	32.813	29.063	5.590	23.474	3.749	54,0	11,4	13,5	47,8
Eki.18	60.841	32.658	28.870	5.347	23.524	3.788	53,7	11,6	13,6	47,5
Kas.18	60.896	32.295	28.314	5.023	23.290	3.981	53,0	12,3	14,3	46,5
Ara.18	60.948	31.957	27.655	4.795	22.860	4.302	52,4	13,5	15,6	45,4
Oca.19	61.017	31.825	27.157	4.618	22.540	4.668	52,2	14,7	16,8	44,5
Şub.19	61.101	32.084	27.355	4.687	22.668	4.730	52,5	14,7	16,9	44,8
Mar.19	61.177	32.339	27.795	4.818	22.977	4.544	52,9	14,1	16,1	45,4
Nis.19	61.261	32.401	28.199	4.976	23.223	4.202	52,9	13,0	15,0	46,0
May.19	61.342	32.426	28.269	5.173	23.096	4.157	52,9	12,8	15,0	46,1
Haz.19	61.426	32.766	28.512	5.392	23.121	4.253	53,3	13,0	15,3	46,4
Tem.19	61.507	33.113	28.517	5.644	22.873	4.596	53,8	13,9	16,5	46,4
Ağu.19	61.591	33.180	28.529	5.603	22.926	4.650	53,9	14,0	16,7	46,3
Eyl.19	61.675	33.006	28.440	5.482	22.958	4.566	53,5	13,8	16,4	46,1
Eki.19	61.756	32.740	28.343	5.141	23.266	4.396	53,0	13,4	15,7	45,9

Kaynak: TÜİK