

T.C. CUMHURBAŐKANLIĐI
STRATEĐI VE BÜTÇE BAŐKANLIĐI

İŐGÜCÜ PİYASASINDAKİ GELİŐMELERİN MAKRO ANALİZİ



EKONOMİK MODELLEME VE KONJONKTÜR DEĐERLENDİRME
GENEL MÜDÜRLÜĐÜ

Ekonomik ve Sosyal Kalkınma Araőtırmaları Dairesi

2019 - II

1. Yönetici Özeti

Bu rapor 2019 yılının açıklanan son verileri çerçevesinde son dönem ve yıl geneline ilişkin işgücü piyasası değerlendirmelerini içermektedir.

2018 yılı ikinci çeyreği itibariyle ekonomik dengelenme sürecine girilmesinin etkisiyle büyüme oranı bir miktar yavaşlamış, hem 2018 son çeyreğinde hem de 2019 yılı ilk çeyreğinde ekonomi üst üste küçülmüş ve buna bağlı olarak son dönemde işsizlik oranlarında bir miktar artış gözlenmiştir.

Nisan 2019 döneminde bir yıl içindeki net istihdamda 810 bin kişi azalış gerçekleşmiştir. Ekonomik dengelenmenin seyrine bağlı olarak; 2019 yılı geneli için istihdam seviyesinde görece az da olsa bir artış olması beklenmektedir.

İstihdam artışlarının sürükleyicisi hizmetler sektörü olurken, sanayi sektöründe de üretimdeki toparlanma istihdama olumlu yansımaya başlamıştır.

2. İşgücü Piyasasındaki Gelişmeler

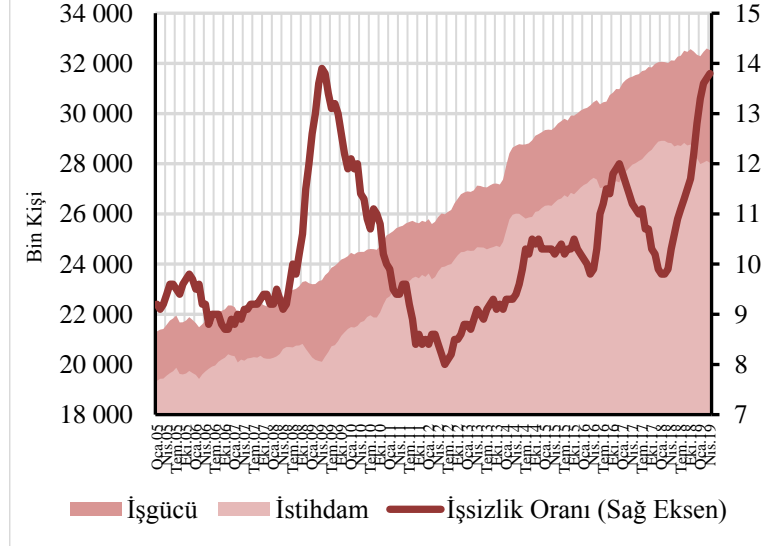
Nisan 2019 dönemi Hanehalkı İşgücü Anketi (HİA) sonuçlarına göre, işsizlik oranı bir önceki yılın aynı dönemine göre 3,4 puan artarak yüzde 13 olarak gerçekleşmiştir. Mevsimsel düzeltilmiş (MD) veriler incelendiğinde ise Nisan 2019 döneminde işsizlik oranının bir önceki döneme göre 0,1 puan artarak yüzde 13,8 olarak gerçekleştiği görülmektedir.

Ekonomik dengelenme sürecinde bulunan ülke ekonomisi 2018 yılı son çeyreği ve 2019 yılının ilk çeyreğinde bir önceki yılın aynı dönemlerine göre sırasıyla yüzde 3 ve yüzde 2,6 oranlarında daralmıştır.

2019 yılının Nisan döneminde bir önceki yıla göre işgücüne katılım oranı (İKO) 0,1 puan azalarak yüzde 52,9 olarak gerçekleşmiştir. Söz konusu oran ilgili dönemde kadınlarda 0,4 puan artarak yüzde 34,5; erkeklerde ise 0,7 puan azalarak yüzde 71,8 düzeyinde gerçekleşmiştir. Mevsimsel düzeltilmiş verilere göre İKO, Nisan döneminde bir önceki döneme göre 0,1 puan azalarak yüzde 52,9 olarak gerçekleşmiştir.

2019 yılının Nisan döneminde geçen yılın aynı dönemine göre tarım dışı istihdam yüzde 2 oranında azalış kaydederken, tarım istihdamı ise yüzde 6,2 oranında azalmıştır. Söz konusu dönemde hizmetler sektörü toplam istihdam artışına asıl katkıyı veren sektör olmaya devam ederken, 2017 yılının ikinci yarısından itibaren toplam istihdama artan oranlarda pozitif katkıda bulunan sanayi sektörü istihdamında ise ekonomik dengelenme sürecinin etkisiyle daralmalar gözlenmiştir.

Şekil 1. İşgücü Piyasasındaki Temel Göstergeler (MD)



Kaynak: TÜİK

İstihdam artış hızının 2018 yılı başlangıcından itibaren ivme kaybettiği gözlemlenmektedir. 2019 Nisan döneminde istihdam oranı bir önceki yılın aynı dönemine göre 1,9 puan azalarak yüzde 46 olarak gerçekleşmiştir. İlgili dönemde istihdam geçen yılın aynı dönemine göre 810 bin kişi daralma kaydetmiştir.

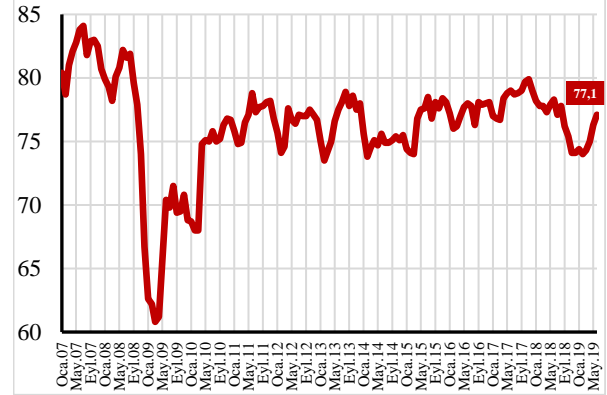
2.1. Makroekonomik Görünüm ve İstihdamdaki Gelişmeler

2018 yılının ikinci yarısında ekonomik dengelenme sürecine giren Türkiye ekonomisinde büyüme hız kesmiştir. 2019 yılının ilk çeyreğinde geçen yılın aynı dönemine göre yüzde 2,6 oranında küçülen ülke ekonomisi bir önceki çeyreğe göre ise yüzde 14,6 oranında daralma kaydetmiştir. 2019 yılı ilk çeyreğinde gerçekleşen düşük büyüme oranı ekonominin istihdam oluşturma kapasitesini etkilemiştir.

2010 yılı Ekim ayından itibaren yüzde 75-80 bandı içinde seyreden imalat sanayii kapasite kullanım oranı 2019 yılı Haziran ayında bir önceki yılın aynı dönemine göre 1,2 puan azalış ile yüzde 77,1 olarak gerçekleşmiştir (Şekil 2).¹ Bununla birlikte, Şubat ayından beri oranda artış olduğu ve küresel kriz sonrası dönemdeki ortalamalara geri dönüş olduğu da gözlenmektedir.

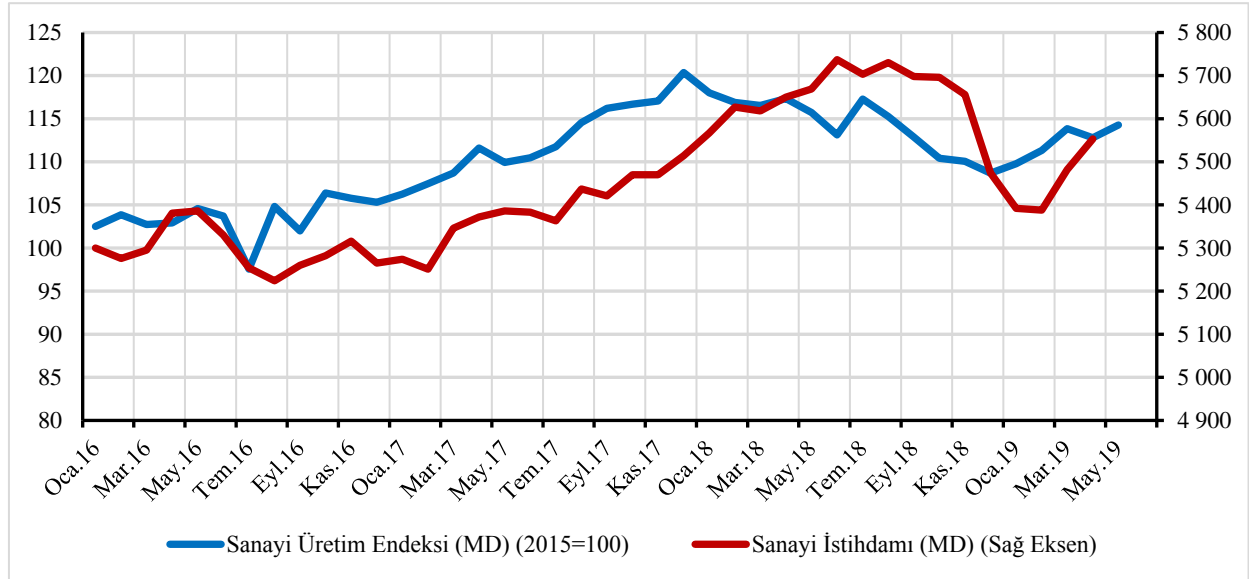
Sanayi üretim endeksi (MD), 2019 yılı Mayıs ayında bir önceki aya göre yüzde 1,5 puanlık yükseliş kaydetmiştir (Şekil 3). Ekonomik dengelenme sürecinde sanayi üretim endeksinde gözlenen toparlanma manşet ve mevsimsel düzeltilmiş sanayi istihdamına olumlu yansımaya devam etmektedir.

Şekil 2. Kapasite Kullanım Oranı (%)



Kaynak: TCMB

Şekil 3: Sanayi İstihdamı ve Sanayi Üretim Endeksi (MD)



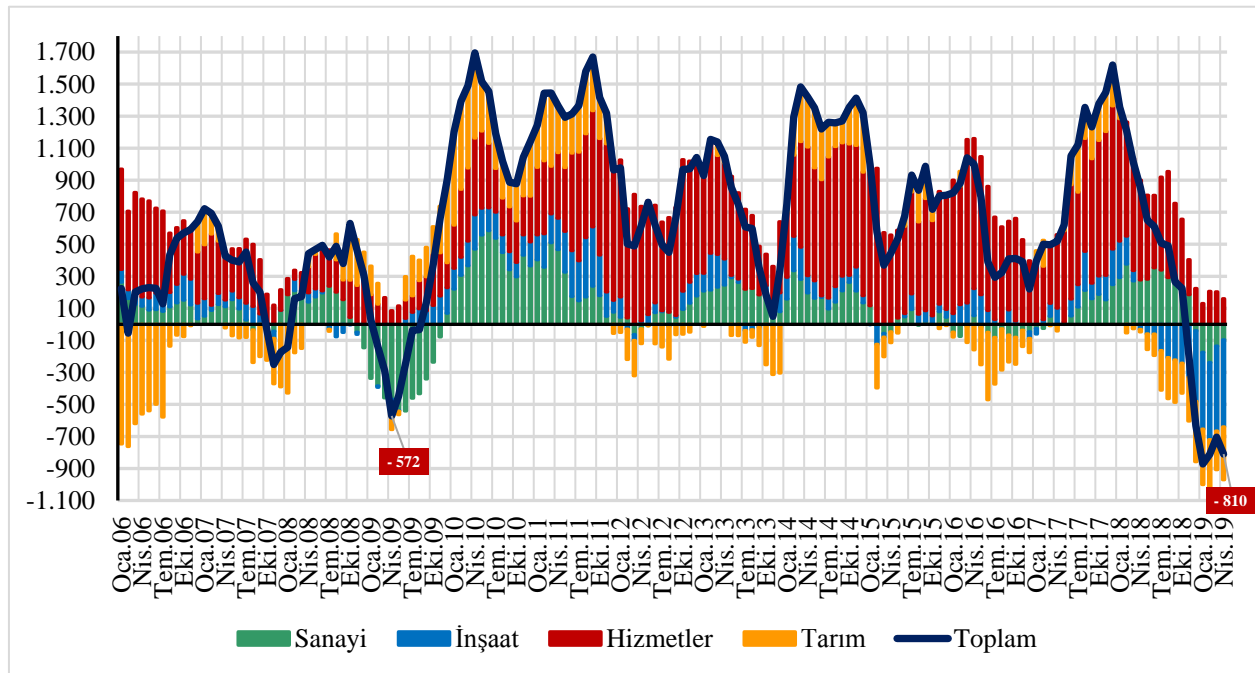
Kaynak: TÜİK

¹ 2017 yılı Nisan ayında imalat sanayii kapasite kullanım oranı istatistiklerinin ağırlıklandırma yöntemi değiştirilmiş olup, veriler geçmişe yönelik olarak revize edilmiştir.

Son dönemlerde istihdam artışlarına katkıların ağırlıklı bir şekilde hizmetler sektöründen geldiği görülmektedir. Ancak 2019 yılı Nisan ayında mevsimsellikten arındırılmış verilere göre hizmetler istihdamının az miktarda gerilediği, tarımın ve inşaatın da azalış eğilimini sürdürdüğü görülürken; sanayi istihdamı toparlanma eğilimindedir. 2019 yılı Nisan döneminde son bir yılda gerçekleşen 810 bin kişilik net toplam istihdam azalışının 544 bin kişilik kısmı inşaat sektöründen gelmektedir (Şekil 4). 2019 yılı Nisan döneminde toplam istihdam 28 milyon 199 bin kişi olmuştur.

Nisan 2019 döneminde tarım dışı sektörlerin istihdamında 481 bin kişilik, tarım istihdamında ise 329 bin kişilik bir azalış kaydedilmiştir. İlgili dönemde hizmetler sektöründe istihdam bir önceki yılın aynı dönemine göre 160 bin kişi artarak 16 milyon 59 bin kişi, sanayi istihdamı da 97 bin kişilik azalışla 5 milyon 53 bin kişi olarak gerçekleşmiştir. Tarım dışı sektörler içinde istihdam artışına en çok katkısı olan hizmetler sektörünün alt sektörleri incelendiğinde, istihdamdaki artışların çoğunlukla kamu yönetimi ve savunma, konaklama ve yiyecek hizmeti faaliyetleri ile eğitim sektörlerinden kaynaklandığı görülmektedir.

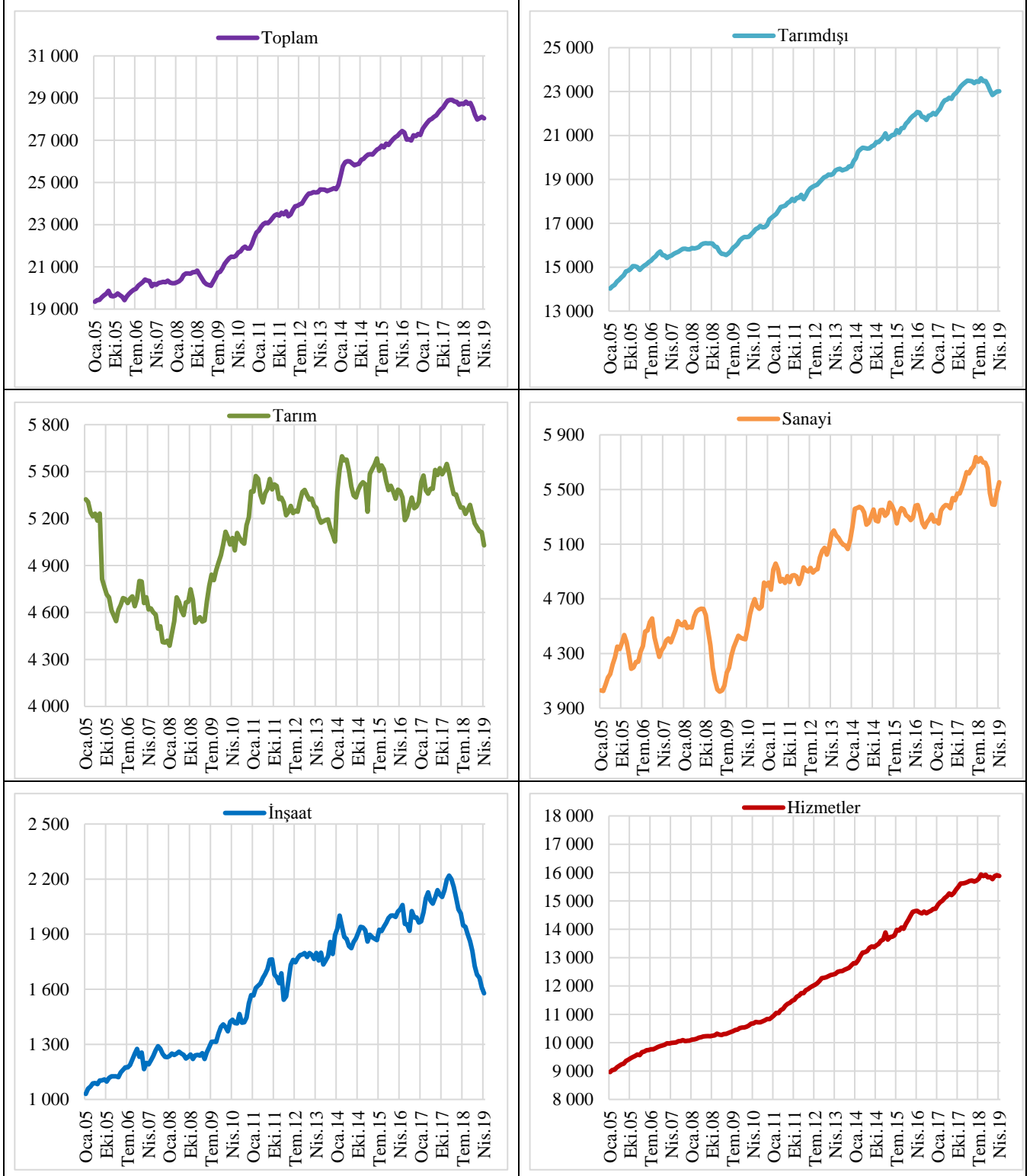
Şekil 4: Sektörlerin Toplam Net İlave İstihdama Katkıları (Yıllık, Bin Kişi)



Kaynak: TÜİK

Nisan 2019 dönemi itibarıyla tarım, sanayi ve hizmetler sektörünün (inşaat dâhil) toplam istihdam içindeki payları sırasıyla yüzde 17,6, yüzde 19,7 ve yüzde 62,7 olarak gerçekleşmiştir.

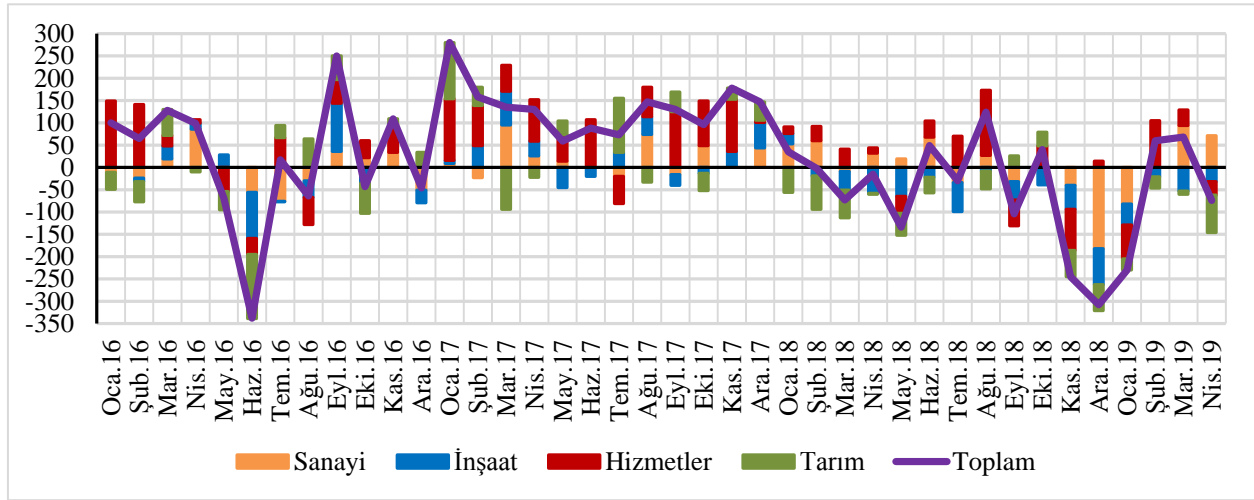
Şekil 5: Sektörel İstihdamdaki Gelişmeler (MD, Bin Kişi)



Kaynak: TÜİK

Mevsimsel düzeltilmiş veriler incelendiğinde, uzunca bir süre 5.300-5.500 bin kişi bandında yer alan tarım istihdamı Nisan 2019 döneminde bir önceki döneme göre 84 bin kişi azalarak 5 milyon 29 bin kişi olarak gerçekleşmiştir. 2014 yılı başlarından 2017 yılının ilk yarısına kadar 5.300 bin kişi etrafında dalgalanan sanayi istihdamı, 2017 yılı Şubat ayı sonrasında artış eğilimine girmiş ve 2018 yılı Ağustos ayı sonrasındaki düşüş sürecine kadar 5.700 bin kişinin üzerine çıkmıştır. Sanayi istihdamı son dönem gerçekleşen toparlanmayla beraber 5.500 civarında seyretmektedir. 2019 yılı Nisan döneminde sanayi istihdamı (MD) 71 bin kişi artarak 5 milyon 553 bin kişi olarak gerçekleşmiştir. İnşaat istihdamı (MD) ise aynı dönemde 1 milyon 578 bin kişi olarak gerçekleşmiştir. İstihdamın sürükleyicisi olan hizmetler (inşaat hariç) sektöründe ise istihdam Nisan 2019 döneminde bir önceki aya göre 30 bin kişi azalarak 15 milyon 880 bin kişi olmuştur. Bu gelişmeler sonucunda, tarım dışı istihdam (MD) Nisan 2019 döneminde bir önceki döneme göre 84 bin kişi, toplam istihdam (MD) ise 74 bin kişilik bir azalış göstermiştir (Şekil 6). Toplam istihdam (MD) söz konusu dönemde 28 milyon 40 bin kişi olarak gerçekleşmiştir (Şekil 5). İlgili dönemde istihdam oranı (MD) ise bir önceki döneme göre 0,2 puan azalarak yüzde 45,8 olarak gerçekleşmiştir.

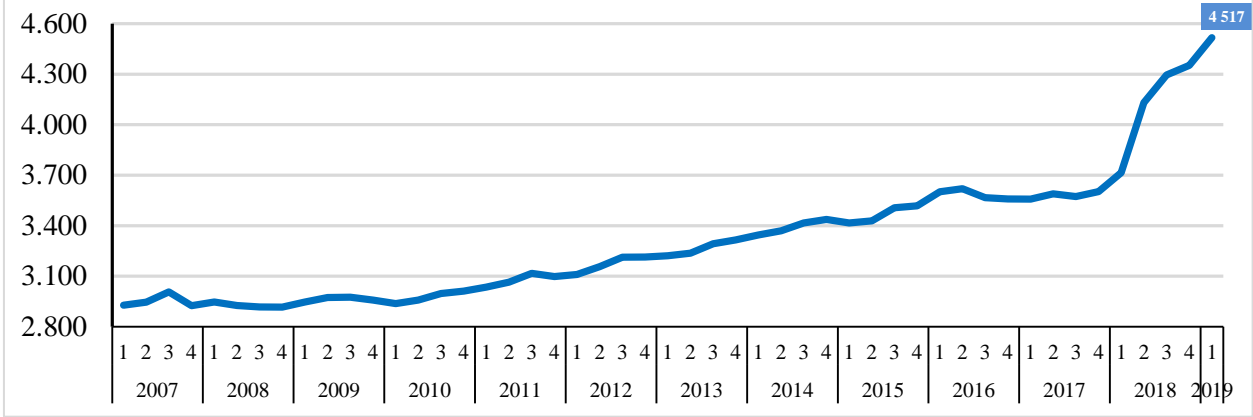
Şekil 6: Sektörlerin Toplam Net İlave İstihdama Katkıları (Aylık, MD, Bin Kişi)



Kaynak: TÜİK

2019 yılı ilk çeyreğinde kamu istihdamı bir önceki yılın aynı dönemine göre 21,6 puanlık bir artış kaydetmiştir. 2018 yılının ikinci çeyreğinden itibaren gözlenen yüksek artışlarda daha önce kamu istihdamında yer almayan taşeronların kamu çalışanı statüsüne (sürekli işçi) geçmesi etkili olmuştur. Bu gelişmeler neticesinde toplam kamu istihdamı 2019 yılı Nisan döneminde 4,52 milyon kişi olarak gerçekleşmiştir (Şekil 7).

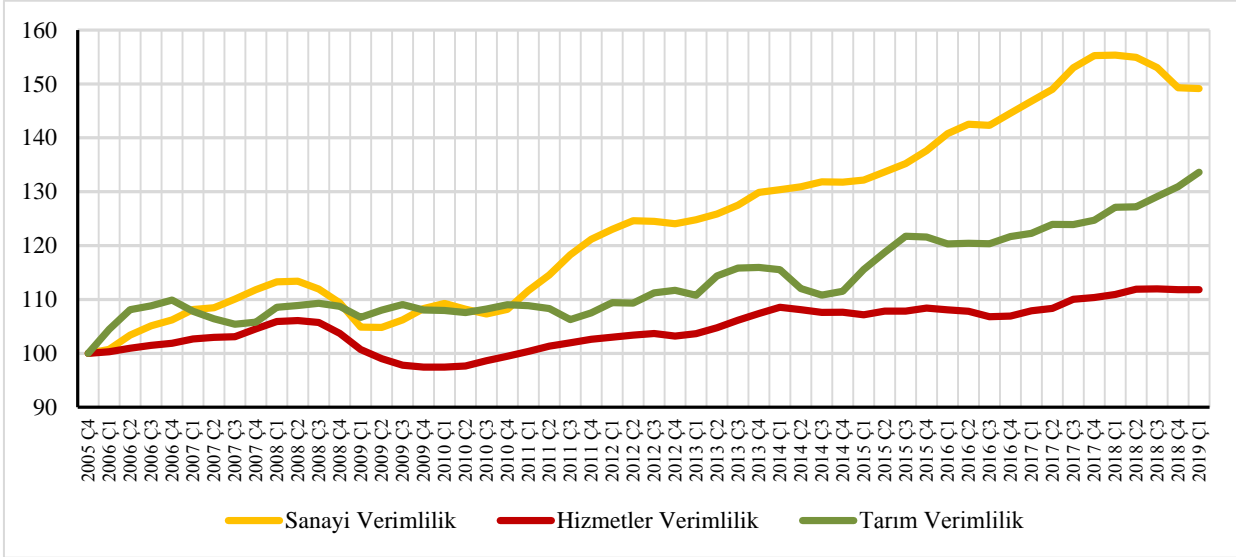
Şekil 7: Toplam Kamu İstihdamı



Kaynak: TÜİK

Sektörel verimlilik (kısmi emek verimliliği) gelişmeleri incelendiğinde, hizmetler sektöründe 2014 yılından 2016 yılına kadar gözlenen durgunluğun ardından 2017 yılının ikinci yarısından itibaren yaşanan ılımlı artışların 2018 yılı genelinde de devam ettiği görülmektedir. Küresel krizden itibaren artış eğilimi gösteren sanayi sektörü verimliliği 2018 yılı başından itibaren azalma eğilimine girmiş, 2019 yılının ilk çeyreğinde ise durağanlaşmaya başlamıştır. Tarım sektörü verimliliği incelendiğinde küresel kriz dönemi ve sonrasında durgun bir seyir izleyen sektör verimlilik endeksinin 2014 yılı son çeyreğinden itibaren artış eğiliminde olduğu gözlenmektedir (Şekil 8).

Şekil 8: Sektörel Verimlilikteki Gelişmeler (2005=100)²



Kaynak: Strateji ve Bütçe Başkanlığı

2019 yılı ilk çeyreğinde sektörel verimlilik artışları incelendiğinde, 2018 yılı aynı dönemine göre tarım sektöründe yüzde 5,1 oranında, hizmetler sektöründe ise ortalama yüzde 0,8 oranında bir artış kaydedilmiştir. Söz konusu dönemde sanayi sektörü verimliliği ise yüzde 4 azalmıştır.

Eğitim durumu açısından işgücü piyasası verileri incelendiğinde, 2019 yılı Nisan dönemi verilerine göre toplam işgücüne katılanlar arasında lise altı eğitime sahip olanların yüzde 50,8 ile en yüksek paya

² Sektörel verimlilik, sektörel reel katma değer (4 çeyrek) hareketli ortalamasının sektörel istihdamın (4 çeyrek) hareketli ortalamasına bölünmesiyle elde edilmiştir.

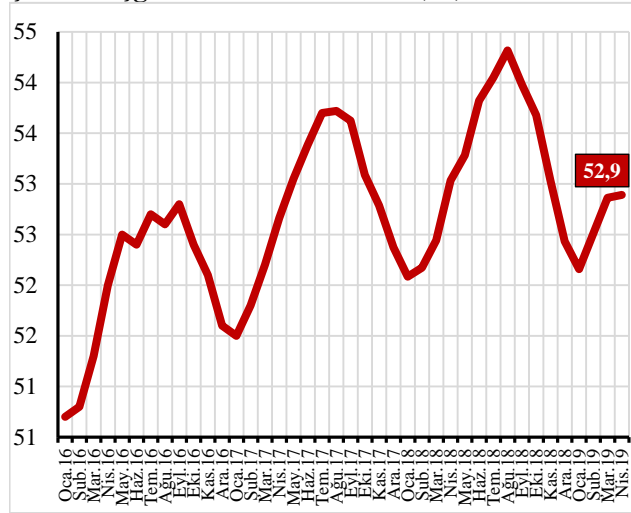
sahip olduğu görülmektedir. Yükseköğretim mezunlarının toplam işgücündeki payı söz konusu dönemde yüzde 24,9 düzeyindedir. İlgili grubun işgücü son bir yılda 526 bin kişi artmıştır. İşgücündeki bu artışa karşılık son bir yılda 317 bin kişilik net ilave istihdam sağlanmıştır. Yükseköğretim mezunlarının istihdam artışlarının işgücüne katılım artışının altında gerçekleşmesi neticesinde bu grubun işsizlik oranı geçen yılın aynı dönemine 1,9 puan artarak yüzde 12,8 düzeyine yükselmiştir.

İstihdamda en yüksek paya sahip lise altı eğitimlilerin işsizlik oranı ise bir önceki yıla göre 3,7 puan artarak yüzde 12,5 seviyesinde gerçekleşmiştir. Nisan dönemi itibarıyla lise altı eğitimlilerin istihdamında son bir yılda 942 bin kişilik bir azalma meydana gelmiştir.

2.2. İşgücüne Katılma Oranındaki Gelişmeler

Ekim 2018 yılından bu yana bir miktar yavaşlayan ancak 2019 Ocak ayından itibaren yükseliş eğilimini sürdüren işgücüne katılma oranı Nisan ayında bir önceki yılın aynı dönemine göre 0,1 puan gerilemiştir. 2019 yılı Nisan döneminde işgücüne katılım oranı; kadınlarda son bir yıl içinde 0,4 puan artarak yüzde 34,5, erkeklerde ise 0,7 puan azalarak yüzde 71,8 olarak gerçekleşmiştir. Katılım oranı 2019 yılı Nisan döneminde toplamda yüzde 52,9 olarak gerçekleşmiştir (Şekil 9). Böylece toplam işgücü 32 milyon 401 bin seviyesine ulaşmıştır. Mevsimsel düzeltilmiş işgücüne katılma oranının ise Nisan döneminde bir önceki döneme göre 0,2 puan azalarak yüzde 53,1 olarak gerçekleştiği görülmektedir.

Şekil 9: İşgücüne Katılma Oranı (%)



Kaynak:TÜİK

Önümüzdeki orta ve uzun vadede işgücüne katılma oranlarında artışların özellikle kadınların daha fazla işgücüne katılması ile devam edeceği öngörülmektedir. Burada, kadınların eğitim seviyesindeki iyileşme ile uygulamaya konulan sosyal güvenlik reformları nedeniyle emeklilik yaşındaki artışların belirleyici olacağı düşünülmektedir.

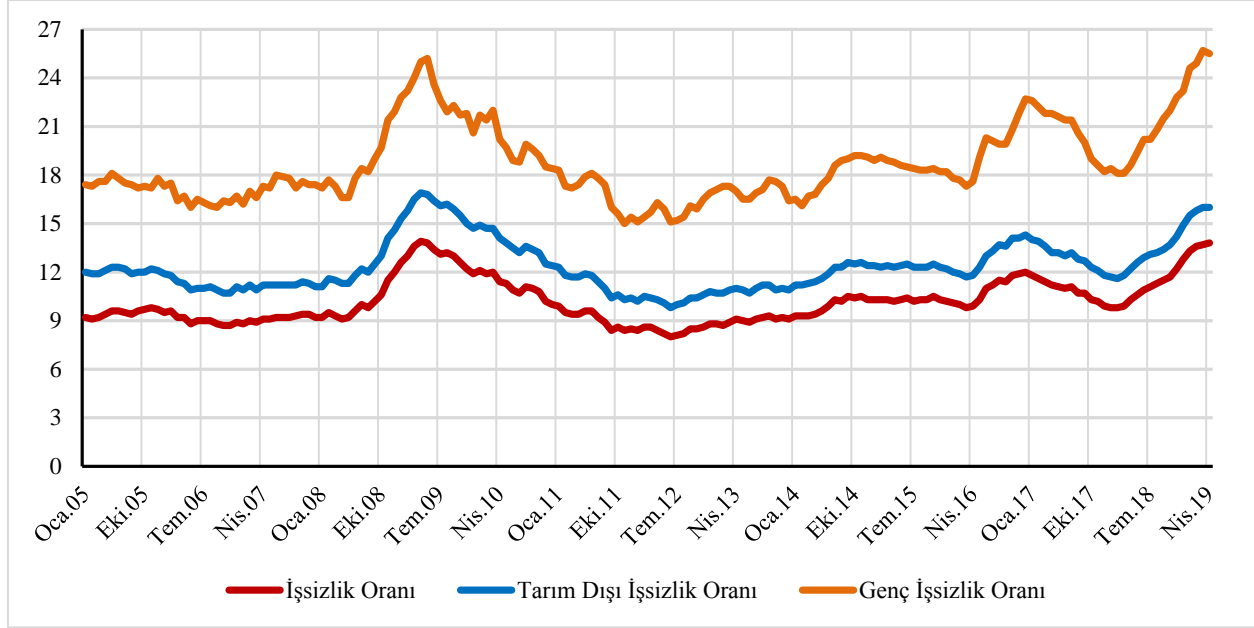
2.3. İşsizlikteki Gelişmeler

2017 yılı genelinde ve 2018 yılı ilk çeyreğinde gözlenen güçlü ekonomik büyüme performansının ve istihdam teşviklerinin etkisiyle 2017 yılının başından itibaren azalış eğilimi sergileyen ve tek haneye düşen işsizlik oranı 2018 yılı ikinci çeyreği itibarıyla yükseliş kaydetmiş ve tekrar çift haneye yükselmiştir. Ocak 2019 döneminden bu yana ise düşüş eğilimindedir.

Nisan 2019 döneminde işsiz sayısı bir önceki yılın aynı dönemine göre 1 milyon 116 bin kişi artarak 4 milyon 202 bin kişi olarak kaydedilirken toplam işsizlik oranı geçen yılın aynı dönemine göre 3,4 puan artarak yüzde 13 seviyesinde gerçekleşmiştir. Aynı dönemde işsizlik oranı erkeklerde yüzde 11,9 seviyesinde iken, kadınlarda yüzde 15,2 olarak gerçekleşmiştir. Tarım dışı işsizlik oranı ise bir önceki yılın aynı dönemine göre 3,6 puan artarak yüzde 15 olmuştur.

Mevsimsel düzeltilmiş verilere göre, işsizlik oranı Nisan 2019 döneminde bir önceki döneme göre 0,1 puan artarak yüzde 13,8 düzeyinde gerçekleşmiştir. Genç işsizlik oranı (MD) söz konusu dönemde 0,2 puanlık bir azalışla yüzde 25,5 seviyesinde gerçekleşmiştir. İlgili dönemde tarım dışı işsizlik oranı (MD) bir önceki döneme göre değişim göstermeyerek yüzde 16 olarak gerçekleşmiştir (Şekil 10).

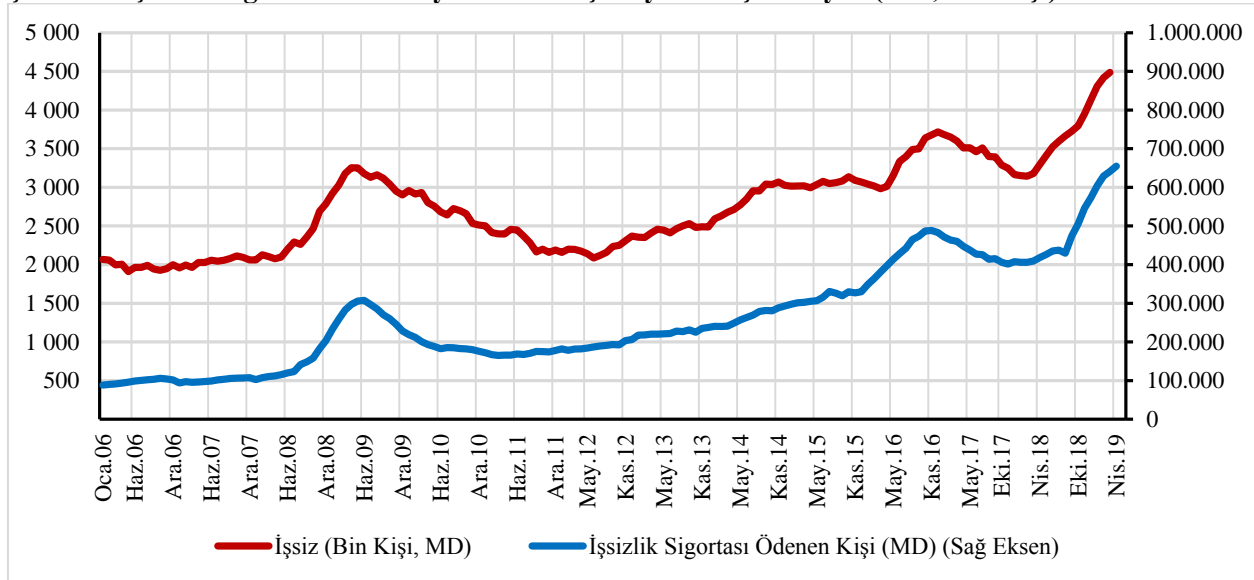
Şekil 10: İşsizlik Oranları (MD, %)



Kaynak: TÜİK

2019 yılı Nisan ayında işsizlik sigortasından yaklaşık 657 bin 387 kişi faydalanmıştır. 2011 yılının başlarından itibaren artış eğilimi gösteren işsizlik sigortasından faydalanan kişi sayısı 2016 yılı Aralık ayından 2017 yılı sonuna kadar azalış eğilimi sergilemiştir. 2018 yılı başından beri tekrar artış eğiliminde olan işsizlik sigortasından faydalanan kişi sayısının (MD) Nisan ayında bir önceki aya göre yüzde 2,1 oranında arttığı gözlenmektedir (Şekil 11).

Şekil 11: İşsizlik Sigortasından Faydalanan Kişi Sayısı ve İşsiz Sayısı (MD, Bin Kişi)



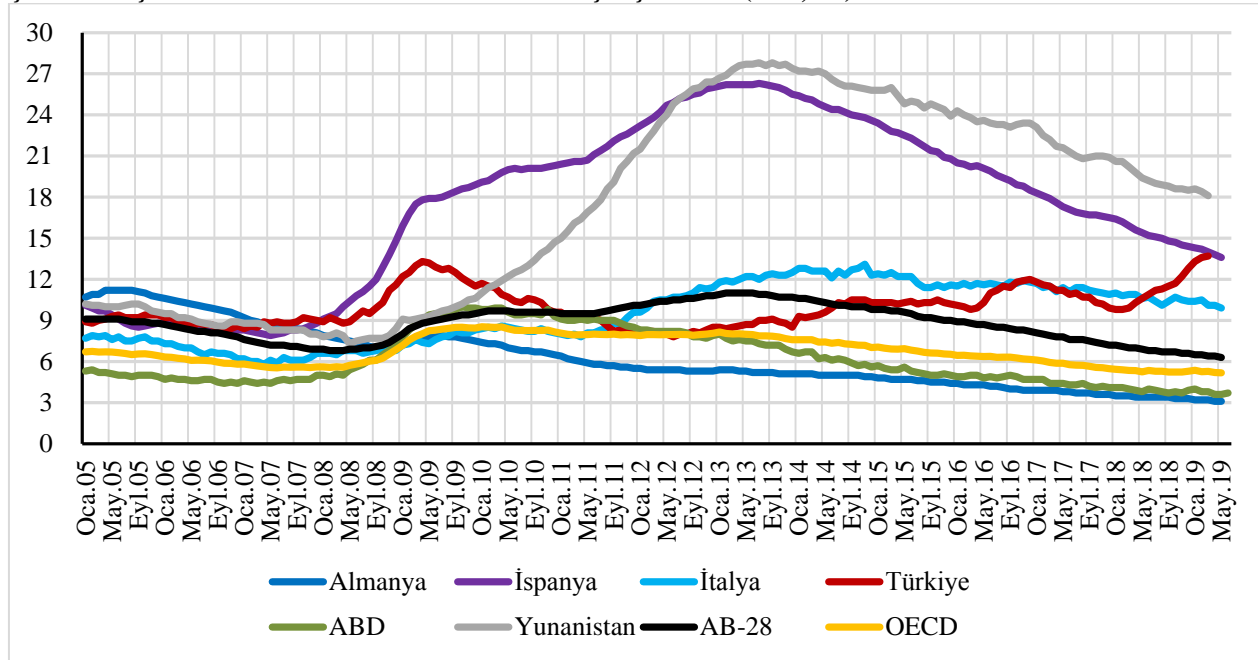
Kaynak: İŞKUR, TÜİK

Uluslararası veriler incelendiğinde, AB-28, OECD ve ABD ekonomilerinde işsizlik oranlarında düşüş eğiliminin istikrarlı bir şekilde devam ettiği gözlemlenmektedir. Haziran 2019 döneminde ABD’de işsizlik oranı yüzde 3,7 olarak gerçekleşmiştir. Almanya’da ise uzun zamandır süren düşüş eğiliminin son aylarda durağanlaştığı gözlemlenmektedir. Mayıs 2019 döneminde Almanya işsizlik oranı yüzde 3,1 seviyesinde gerçekleşmiştir.

AB-28 bölgesinde 2013 yılının ikinci yarısından itibaren düşüş eğilimi sergileyen işsizlik oranı (MD) 2019 Mayıs döneminde yüzde 6,3 olarak gerçekleşmiştir. Benzer şekilde OECD ülkelerinde de işsizlik oranı (MD) aşamalı olarak düşüş eğilimini sürdürmektedir. OECD ülkelerinde işsizlik oranı (MD), Mayıs 2019 döneminde yüzde 5,2 olarak gerçekleşmiştir. AB-28 içinde krizin ardından işsizlik oranlarında yüksek artışlar gözlenen Yunanistan, İspanya gibi ekonomilerde son yıllarda düşüş eğilimleri gözlenmektedir.

Özellikle İspanya’da Ağustos 2013, Yunanistan’da ise Mayıs 2014 döneminden bu yana işsizlik oranlarında düşüş eğilimi gözlenmesine rağmen, işsizlik oranları halen oldukça yüksek seviyelerdedir. Son aylarda İspanya’nın işsizlik oranlarındaki istikrarlı düşüşle birlikte Mayıs 2019 dönemi işsizlik oranı bir önceki yılın aynı dönemine göre yaklaşık 1,8 puan azalarak yüzde 13,6 olarak gerçekleşmiştir. Yunanistan’da da aynı oran 2,1 puan azalarak yüzde 18,1 olarak gerçekleşmiştir. İtalya’da ise Şubat 2019 döneminden bu yana azalış eğilimine giren işsizlik oranının Mayıs 2019 döneminde yüzde 9,9 seviyesi ile tek haneye gerilediği görülmektedir (Şekil 12).

Şekil 12: İşsizlik Oranlarının Uluslararası Karşılaştırması (MD, %)



Kaynak: OECD, TÜİK

3. Genel Deęerlendirme

2019 yılı Nisan dönemi verileri çerçevesinde işgücü piyasasındaki gelişmeler analiz edildiğinde aşağıda sıralanan hususlar öne çıkmaktadır:

- Ekonomik dengelenmenin etkisini gösterdiği 2019 yılı ilk çeyreğinde büyüme yavaşlamış bunun neticesinde işsizlik oranlarında artış devam etmiştir. Ekonomik dengelenmenin seyrine bağlı olarak; 2019 yılı geneli için istihdam seviyesinde az da olsa bir artış olması beklenmektedir.
- 2017 yılında düşüş eğilimi sergileyen genç işsizlik oranında (MD), 2018 yılının ilk çeyreğinden bu yana artış gözlenmektedir.
- Şubat ayından itibaren artış eğiliminde olan işgücüne katılım oranı Nisan ayında gerilemiştir.
- Kadınların işgücüne katılım oranındaki artış yavaşlayarak da olsa devam etmektedir.
- Sanayi üretim endeksinde son dönemde görülen artış mevsim etkilerinden arındırılmış verilere göre sanayi istihdamının Mart-Nisan döneminde bir önceki döneme göre toparlanmasını sağlamıştır.
- Sanayi üretim endeksindeki artış sanayi istihdamı verileri üzerinde olumlu etkisini göstermeye devam etmiştir.

Ek Tablo: Hane Halkı İşgücü Anketi Temel İşgücü Göstergeleri (Ocak 2016-Nisan 2019)

(Bin Kişi)	15+		İstihdam		İstihdam		İşgücüne		Tarım dışı		İstihdam Oranı (%)
	nüfus	İşgücü	İstihdam	Tarım	Tarım Dışı	İşsiz	Katılım Oranı (%)	İşsizlik Oranı (%)	İşsizlik Oranı(%)		
Oca.16	58.366	29.565	26.275	4.812	21.463	3.290	50,7	11,1	13	45	
Şub.16	58.433	29.680	26.456	4.876	21.580	3.224	50,8	10,9	12,7	45,3	
Mar.16	58.493	30.016	26.993	5.093	21.900	3.023	51,3	10,1	11,9	46,1	
Nis.16	58.558	30.462	27.638	5.352	22.286	2.824	52	9,3	11	47,2	
May.16	58.621	30.763	27.867	5.540	22.327	2.895	52,5	9,4	11,3	47,5	
Haz.16	58.686	30.778	27.651	5.577	22.074	3.127	52,4	10,2	12,2	47,1	
Tem.16	58.756	30.961	27.636	5.727	21.909	3.324	52,7	10,7	13,0	47,0	
Ağu.16	58.835	30.967	27.473	5.760	21.713	3.493	52,6	11,3	13,7	46,7	
Eyl.16	58.914	31.087	27.564	5.657	21.907	3.523	52,8	11,3	13,7	46,8	
Eki.16	58.990	30.914	27.267	5.305	21.962	3.647	52,4	11,8	14,1	46,2	
Kas.16	59.069	30.781	27.067	5.053	22.013	3.715	52,1	12,1	14,3	45,8	
Ara.16	59.146	30.540	26.669	4.915	21.753	3.872	51,6	12,7	14,9	45,1	
Oca.17	59.493	30.658	26.672	4.893	21.780	3.985	51,5	13	15,2	44,8	
Şub.17	59.567	30.855	26.956	5.036	21.920	3.900	51,8	12,6	14,8	45,3	
Mar.17	59.634	31.131	27.489	5.085	22.403	3.642	52,2	11,7	13,7	46,1	
Nis.17	59.709	31.444	28.157	5.320	22.836	3.287	52,7	10,5	12,4	47,2	
May.17	59.781	31.713	28.488	5.577	22.911	3.225	53,0	10,2	12,2	47,7	
Haz.17	59.855	31.954	28.703	5.757	22.946	3.251	53,4	10,2	12,2	48,0	
Tem.17	59.927	32.200	28.758	6.021	22.736	3.443	53,7	10,7	13,0	48,0	
Ağu.17	60.002	32.233	28.828	5.953	22.876	3.404	53,7	10,6	12,8	48,0	
Eyl.17	60.076	32.215	28.797	5.854	22.943	3.419	53,6	10,6	12,8	47,9	
Eki.17	60.148	31.932	28.645	5.534	23.110	3.287	53,1	10,3	12,3	47,6	
Kas.17	60.223	31.790	28.515	5.297	23.218	3.275	52,8	10,3	12,2	47,3	
Ara.17	60.295	31.579	28.288	5.170	23.118	3.291	52,4	10,4	12,3	46,9	
Oca.18	60.360	31.438	28.029	4.963	23.066	3.409	52,1	10,8	12,7	46,4	
Şub.18	60.415	31.520	28.166	4.983	23.182	3.354	52,2	10,6	12,5	46,6	
Mar.18	60.464	31.709	28.499	5.058	23.441	3.210	52,4	10,1	11,9	47,1	
Nis.18	60.519	32.095	29.009	5.305	23.704	3.086	53,0	9,6	11,4	47,9	
May.18	60.571	32.274	29.138	5.480	23.658	3.136	53,3	9,7	11,6	48,1	
Haz.18	60.626	32.629	29.314	5.624	23.690	3.315	53,8	10,2	12,1	48,4	
Tem.18	60.679	32.796	29.265	5.774	23.491	3.531	54,0	10,8	12,9	48,2	
Ağu.18	60.733	32.989	29.318	5.697	23.621	3.670	54,3	11,1	13,2	48,3	
Eyl.18	60.788	32.813	29.063	5.590	23.474	3.749	54,0	11,4	13,5	47,8	
Eki.18	60.841	32.658	28.870	5.347	23.524	3.788	53,7	11,6	13,6	47,5	
Kas.18	60.896	32.295	28.314	5.023	23.290	3.981	53,0	12,3	14,3	46,5	
Ara.18	60.948	31.957	27.655	4.795	22.860	4.302	52,4	13,5	15,6	45,4	
Oca.19	61.017	31.825	27.157	4.618	22.540	4.668	52,2	14,7	16,8	44,5	
Şub.19	61.101	32.084	27.355	4.687	22.668	4.730	52,5	14,7	16,9	44,8	
Mar.19	61.177	32.339	27.795	4.818	22.977	4.544	52,9	14,1	16,1	45,4	
Nis.19	61.261	32.401	28.199	4.976	23.223	4.202	52,9	13,0	15,0	46,0	

Kaynak: TÜİK