

T.C. CUMHURBAŐKANLIĐI
STRATEĐI VE BÜTÇE BAŐKANLIĐI

İŐGÜCÜ PİYASASINDAKİ GELİŐMELERİN MAKRO ANALİZİ



EKONOMİK MODELLEME VE KONJONKTÜR DEĐERLENDİRME
GENEL MÜDÜRLÜĐÜ

Ekonomik ve Sosyal Kalkınma AraŐtırmaları Dairesi

2019 - I

1. Yönetici Özeti

Bu rapor 2018 yılının açıklanan son verileri çerçevesinde son dönem ve yıl geneline ilişkin işgücü piyasası değerlendirmelerini içermektedir.

2017 yılında gözlenen yüksek oranlı ekonomik büyümenin 2018 yılı ilk çeyreğinde de devam etmesi ve istihdam teşviklerinin etkisiyle işsizlik oranı yılın ilk çeyreğinde azalış eğilimi sergilemiştir.

2018 yılı ikinci çeyreği itibariyle ekonomik dengeleme sürecine girilmesinin etkisiyle büyüme oranı bir miktar yavaşlamış ve buna bağlı olarak işsizlik oranlarında bir miktar artış gözlenmiştir.

Son dönemde istihdam azalışları gözlenmiş ve Aralık 2018 döneminde bir yıl içindeki net istihdam azalışı 633 bin kişi olarak gerçekleşmiştir. Ekonomik dengeleme sürecinde istihdam artışlarının ılımlı bir seyir izlemesi beklenmektedir.

2017 yılının ikinci yarısından itibaren toplam istihdama güçlü ve pozitif katkı sunan sanayi istihdamı ekonomik dengeleme sürecinin etkisiyle azalmaya başlamıştır.

2. İşgücü Piyasasındaki Gelişmeler

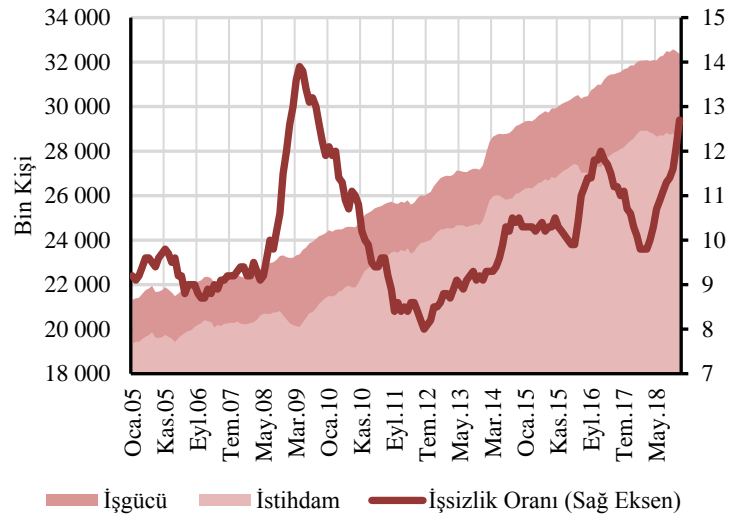
Aralık 2018 dönemi Hanehalkı İşgücü Anketi (HİA) sonuçlarına göre, işsizlik oranı bir önceki yılın aynı dönemine göre 3,1 puan artarak yüzde 13,5 olarak gerçekleşmiştir. Mevsimsel düzeltilmiş (MD) veriler incelendiğinde ise Aralık 2018 döneminde işsizlik oranının bir önceki döneme göre 0,6 puan artarak yüzde 12,7 olarak gerçekleştiği görülmektedir.

Ekonomik dengeleme sürecinde bulunan ülke ekonomisinde 2018 yılı ikinci yarısında büyüme görece zayıf seyretilmektedir. 2018 yılının dördüncü çeyreğinde geçen yılın aynı dönemi göre yüzde 3 oranında küçülen ülke ekonomisi bir önceki çeyreğe göre ise yüzde 2,4 oranında daralma kaydetmiştir.

2018 yılının Aralık döneminde bir önceki yıla göre işgücüne katılım oranı (İKO) değişim göstermeyerek yüzde 52,4 olarak gerçekleşmiştir. Söz konusu oran ilgili dönemde kadınlarda 0,2 puan artarak yüzde 33,6; erkeklerde ise değişim göstermeyerek yüzde 71,7 düzeyinde gerçekleşmiştir. Mevsimsel düzeltilmiş verilere göre İKO, Aralık döneminde bir önceki döneme göre 0,3 puan azalarak yüzde 53,1 olarak gerçekleşmiştir.

2018 yılının Aralık döneminde geçen yılın aynı dönemine göre tarım dışı istihdam yüzde 1,1 oranında azalış kaydederken, tarım istihdamı ise yüzde 7,3 oranında azalmıştır. Söz konusu dönemde hizmetler sektörü toplam istihdam artışına asıl katkıyı veren sektör olmaya devam ederken, 2017 yılının ikinci

Şekil 1. İşgücü Piyasasındaki Temel Göstergeler (MD)



Kaynak: TÜİK

yarısından itibaren toplam istihdama artan oranlarda pozitif katkıda bulunan sanayi sektörü istihdamında ise ekonomik dengelenme sürecinin etkisiyle daralmalar gözlenmiştir.

İstihdam artış hızının 2018 yılı ilk çeyreğinden itibaren ivme kaybettiği gözlemlenmektedir. 2018 Aralık döneminde istihdam oranı bir önceki yılın aynı dönemine göre 1,5 puan azalarak yüzde 45,4 olarak gerçekleşmiştir. İlgili dönemde istihdam geçen yılın aynı dönemine göre 633 bin kişi daralma kaydetmiştir.

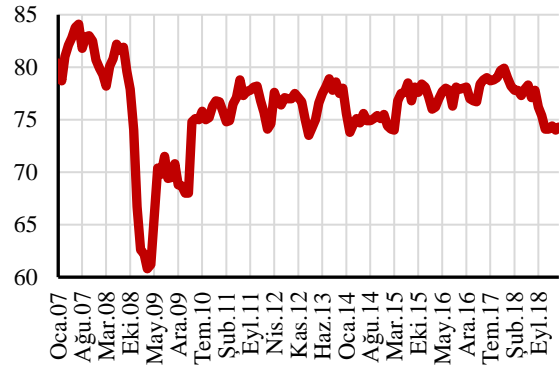
2.1. Makroekonomik Görünüm ve İstihdamdaki Gelişmeler

2018 yılının ikinci yarısında ekonomik dengelenme sürecine giren Türkiye ekonomisinde büyüme hız kesmiştir. 2018 yılının üçüncü çeyreğinde geçen yılın aynı dönemine göre yüzde 3 oranında küçülen ülke ekonomisi bir önceki çeyreğe göre ise yüzde 2,4 oranında daralma kaydetmiştir. 2018 yılı dördüncü çeyreğinde gerçekleşen düşük büyüme oranı ekonominin istihdam oluşturma kapasitesini etkilemiştir.

2010 yılı Ekim ayından itibaren yüzde 75-80 bandı içinde seyreden kapasite kullanım oranı 2019 yılı Mart ayında bir önceki yılın aynı dönemine göre 3,5 puan azalış ile yüzde 74,3 olarak gerçekleşerek bu bandın bir miktar altına inmiştir (Şekil 2).¹

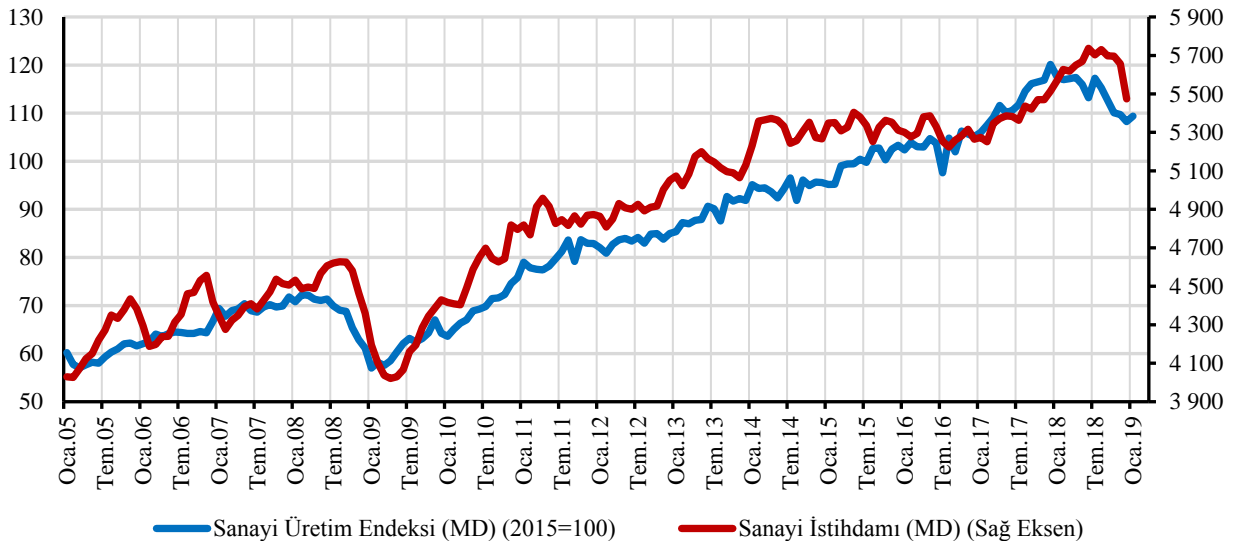
Sanayi üretim endeksi (MD), 2019 yılı Ocak ayında bir önceki aya göre yüzde 1,1 puanlık yükseliş kaydetmiştir (Şekil 3). Ekonomik dengelenme sürecinde sanayi üretim endeksinde gözlenen keskin düşüşler manşet ve mevsimsel düzeltilmiş sanayi istihdamına yansımaya devam etmektedir.

Şekil 2. Kapasite Kullanım Oranı (%)



Kaynak: TCMB

Şekil 3: Sanayi İstihdamı ve Sanayi Üretim Endeksi (MD)



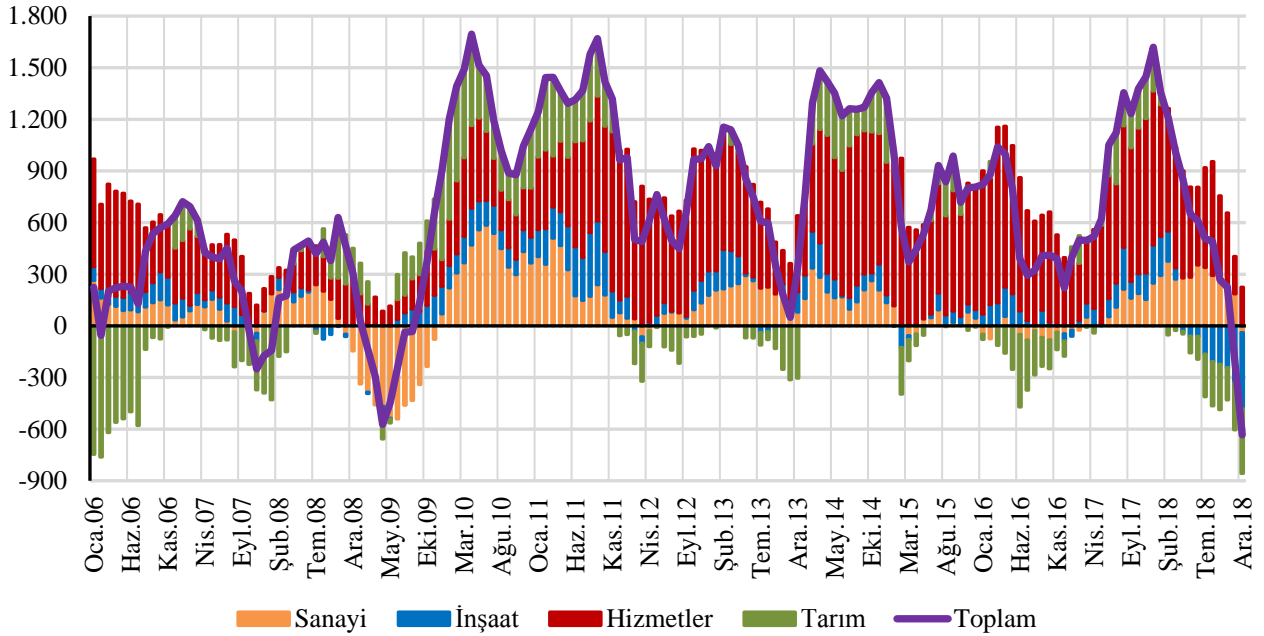
Kaynak: TÜİK

¹ 2017 yılı Nisan ayında imalat sanayii kapasite kullanım oranı istatistiklerinin ağırlıklandırma yöntemi değiştirilmiş olup, veriler geçmişe yönelik olarak revize edilmiştir.

Son dönemlerde istihdam artışlarına katkıların ağırlıklı bir şekilde hizmetler sektöründen gelmeye devam ettiği gözlenmekte olup; önceki dönemlere nazaran 2019 yılının son çeyreğinde sanayi sektöründe de istihdam azalışları gözlenmektedir. 2018 yılı Aralık döneminde son bir yılda gerçekleşen 633 bin kişilik net toplam istihdam azalışının 442 bin kişilik kısmı inşaat sektöründen gelmektedir. 2018 yılı Aralık döneminde toplam istihdam 27.655 bin kişi olmuştur (Şekil 4).

Aralık 2018 döneminde tarım dışı istihdam 258 bin kişi azalırken, tarım istihdamında 375 bin kişilik bir azalış kaydedilmiştir. İlgili dönemde hizmetler sektöründe istihdam bir önceki yılın aynı dönemine göre 224 bin kişi artarak 15.771 bin kişi, sanayi istihdamı da 40 bin kişilik azalışla 5.474 bin kişi olarak gerçekleşmiştir. Tarım dışı sektörler içinde istihdam artışına en çok katkısı olan hizmetler sektörünün alt sektörleri incelendiğinde, istihdamdaki artışların yaklaşık yüzde 84'ünün kamu yönetimi ve savunma, toptan ve perakende ticaret, insan sağlığı ve sosyal hizmet faaliyetleri ile eğitim sektörlerinden kaynaklandığı görülmektedir.

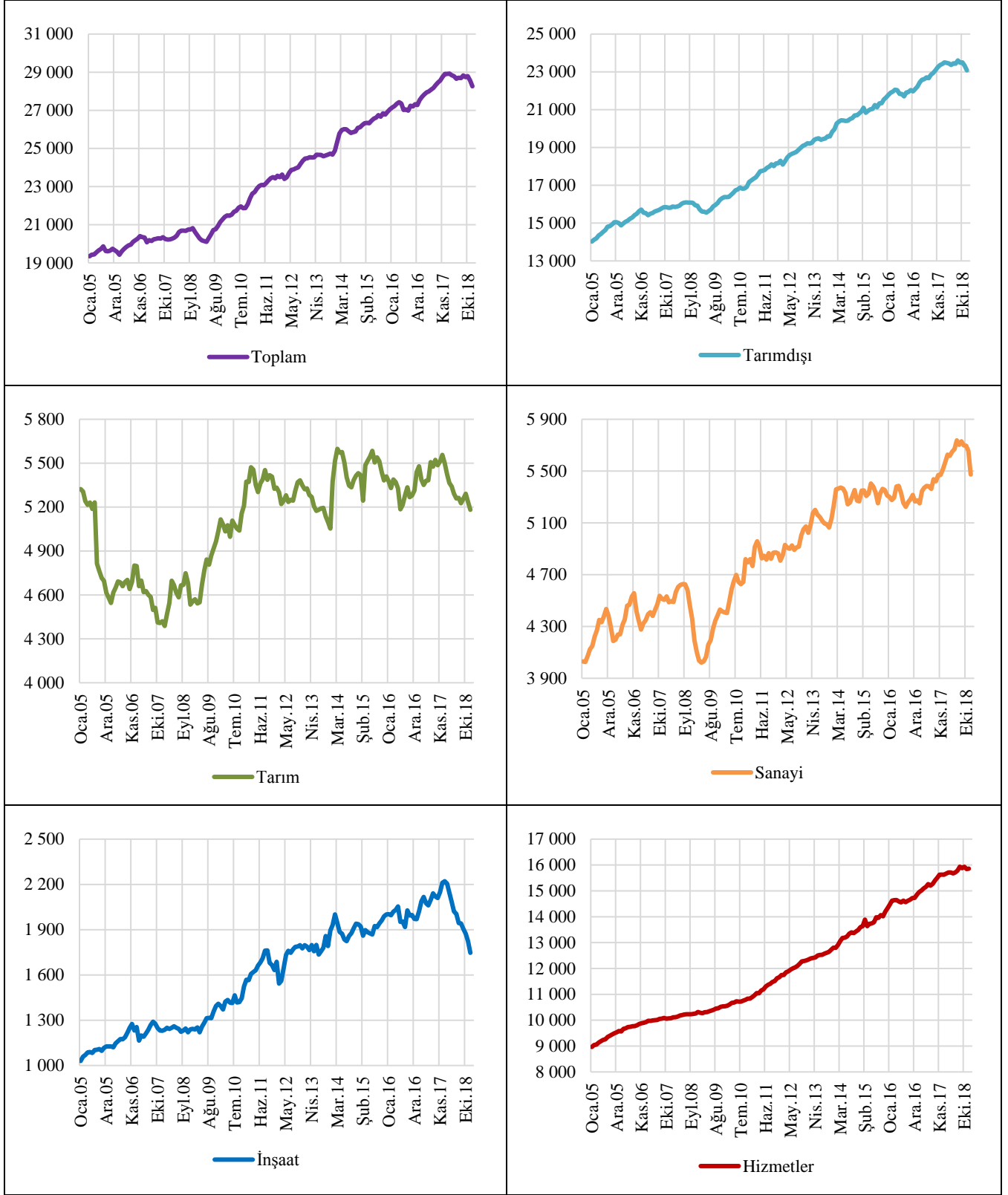
Şekil 4: Sektörlerin Toplam Net İlave İstihdama Katkıları (Yıllık, Bin Kişi)



Kaynak: TÜİK

Aralık 2018 dönemi itibarıyla tarım, sanayi ve hizmetler sektörünün (inşaat dâhil) toplam istihdam içindeki payları sırasıyla yüzde 17,3, yüzde 19,8 ve yüzde 62,9 olarak gerçekleşmiştir.

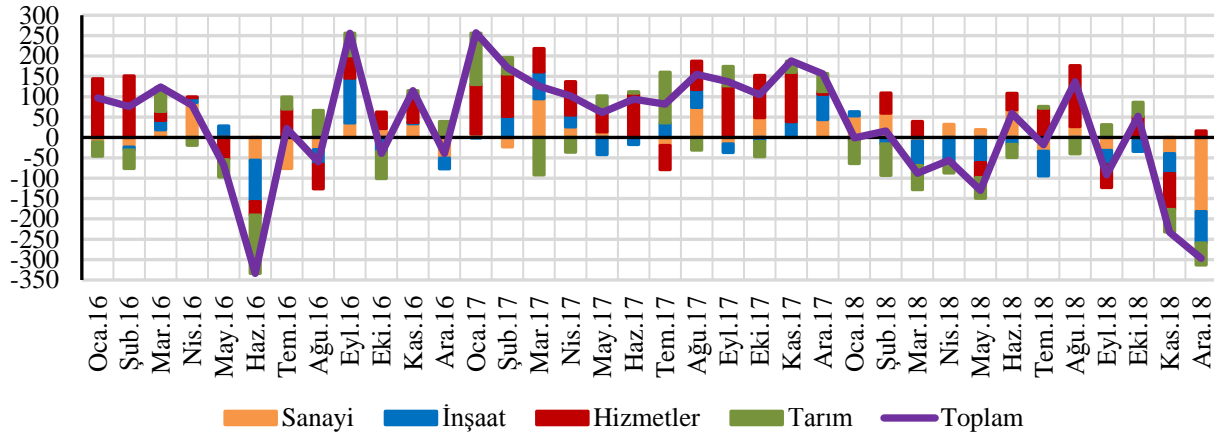
Şekil 5: Sektörel İstihdamdaki Gelişmeler (MD, Bin Kişi)



Kaynak: TÜİK

Mevsimsel düzeltilmiş veriler incelendiğinde, uzunca bir süre 5.300-5.500 bandında yer alan tarım istihdamı Aralık 2018 döneminde bir önceki döneme göre 54 bin kişi azalarak 5.182 bin kişi olarak gerçekleşmiştir. 2014 yılı başlarından 2017 yılının ilk yarısına kadar 5.300 bin kişi etrafında dalgalanan sanayi istihdamı, son dönem gerçekleşen azalışlarla beraber 5.500 civarında seyretmektedir. 2018 yılı Aralık döneminde sanayi istihdamı (MD) 182 bin kişi azalarak 5.474 bin kişi olarak gerçekleşmiştir. İnşaat istihdamı (MD) ise aynı dönemde 1.747 bin kişi olarak gerçekleşmiştir. Hizmetler (inşaat hariç) sektöründe istihdam Aralık 2018 döneminde bir önceki aya göre 16 bin kişi artarak 15.859 bin kişi olmuştur. Bu gelişmeler sonucunda, tarım dışı istihdam (MD) Aralık 2018 döneminde bir önceki döneme göre 243 bin kişi, toplam istihdam (MD) ise 297 bin kişilik bir azalış göstermiştir (Şekil 6). Toplam istihdam (MD) söz konusu dönemde 28.262 bin kişi olarak gerçekleşmiştir (Şekil 5). İlgili dönemde istihdam oranı (MD) ise bir önceki döneme göre 0,5 puan azalarak yüzde 46,4 olarak gerçekleşmiştir.

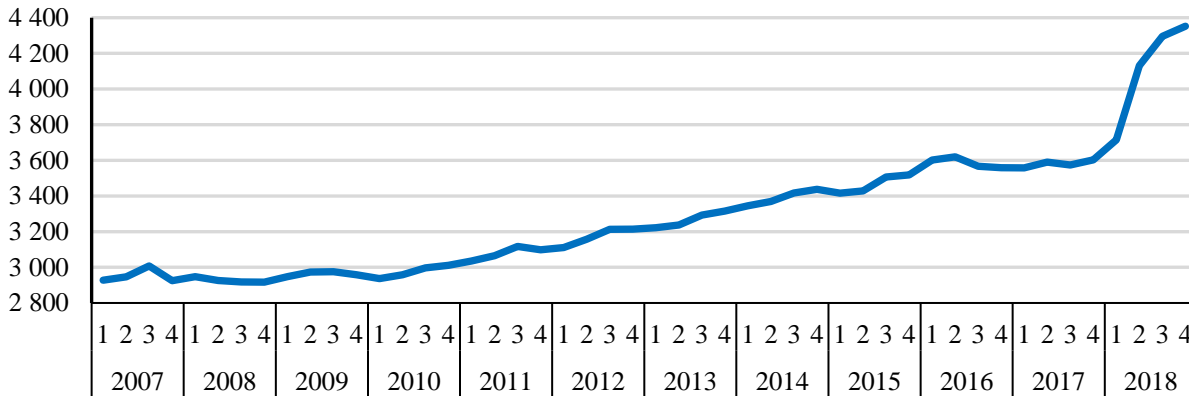
Şekil 6: Sektörlerin Toplam Net İlave İstihdama Katkıları (Aylık, MD, Bin Kişi)



Kaynak: TÜİK

2018 yılı genelinde kamu istihdamı bir önceki yıla göre yüzde 15,1 artış kaydetmiştir. 2018 yılı ilk çeyreği itibarıyla bir önceki yılın aynı dönemine göre 4,4 puanlık bir artış kaydeden kamu istihdamı yılın geri kalanında ise %18,7 oranında bir artış göstermiştir. 2018 yılının ikinci çeyreğinden itibaren gözlenen yüksek artışlarda daha önce kamu istihdamında yer almayan taşeronların kamu çalışanı statüsüne (sürekli işçi) geçmesi etkili olmuştur. Bu gelişmeler neticesinde toplam kamu istihdamı 2018 yılı sonunda 4,3 milyon kişi olarak gerçekleşmiştir (Şekil 7).

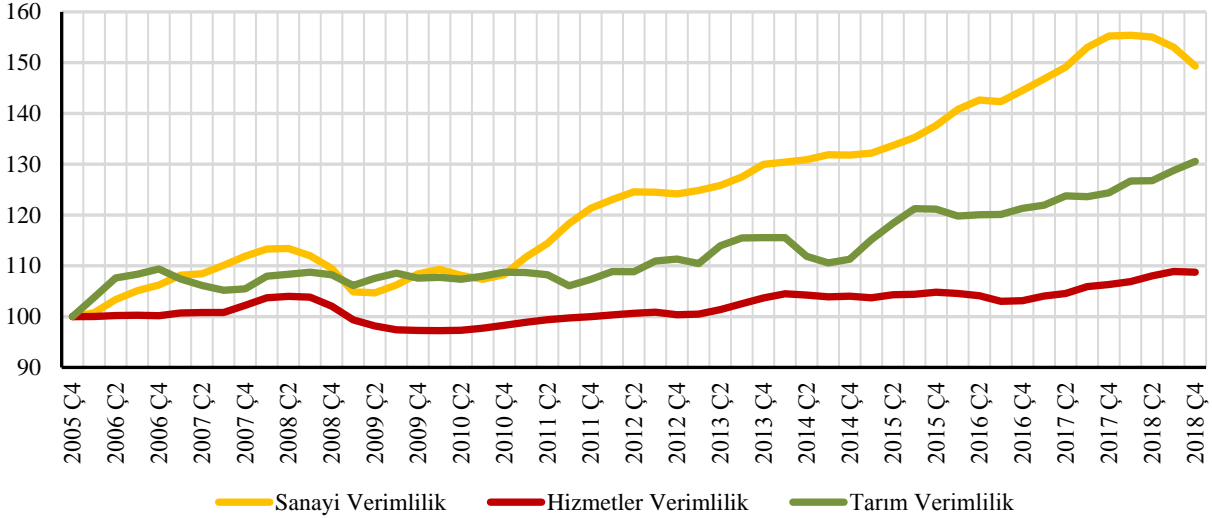
Şekil 7: Toplam Kamu İstihdamı



Kaynak: TÜİK

Sektörel verimlilikteki (kısmi emek verimliliği) gelişmeler incelendiğinde, hizmetler sektöründe 2014 yılından 2016 yılına kadar gözlenen durgunluğun ardından 2017 yılının ikinci yarısından itibaren yaşanan ılımlı artışların 2018 yılı genelinde de devam ettiği görülmektedir. Küresel krizden itibaren artış eğilimi gösteren sanayi sektörü verimliliği 2018 yılı başından itibaren azalma eğilimindedir. Tarım sektörü verimliliği incelendiğinde küresel kriz dönemi ve sonrasında durgun bir seyir izleyen sektör verimlilik endeksinin 2014 yılı son çeyreğinden itibaren artış eğiliminde olduğu gözlenmektedir (Şekil 8).

Şekil 8: Sektörel Verimlilikteki Gelişmeler (2005=100)²



Kaynak: Strateji ve Bütçe Başkanlığı

2018 yılı üçüncü çeyreğinde sektörel verimlilik artışları incelendiğinde, 2017 yılı aynı dönemine göre sanayi sektöründe yüzde 0,1 oranında, hizmetler sektöründe ise ortalama yüzde 2,3 oranında bir artış kaydedilmiştir. Söz konusu dönemde tarım sektöründe ise verimlilik artışı yüzde 3,1 olarak gerçekleşmiştir.

Eğitim durumu açısından işgücü piyasası verileri incelendiğinde, 2018 yılı Aralık dönemi verilerine bakıldığında toplam işgücüne katılanlar arasında lise altı eğitime sahip olanların yüzde 50,1 ile en yüksek paya sahip olduğu görülmektedir. Yükseköğretim mezunlarının toplam işgücündeki payı 2018 yılı Aralık döneminde yüzde 24,7 düzeyindedir. İlgili grubun işgücü son bir yılda 515 bin kişi artmıştır. İşgücündeki bu artışa karşılık son bir yılda 294 bin kişilik net ilave istihdam sağlanmıştır. Yükseköğretim mezunlarının istihdam artışlarının işgücüne katılım artışının altında gerçekleşmesi neticesinde bu grubun işsizlik oranı geçen yılın aynı dönemine göre 2 puan artarak yüzde 13,5 düzeyine yükselmiştir.

İstihdamda en yüksek paya sahip lise altı eğitimlilerin işsizlik oranı ise bir önceki yıla göre 3,7 puan artarak yüzde 13,3 seviyesinde gerçekleşmiştir. Aralık dönemi itibarıyla lise altı eğitimlilerin istihdamında son bir yılda 863 bin kişilik bir azalma meydana gelmiştir.

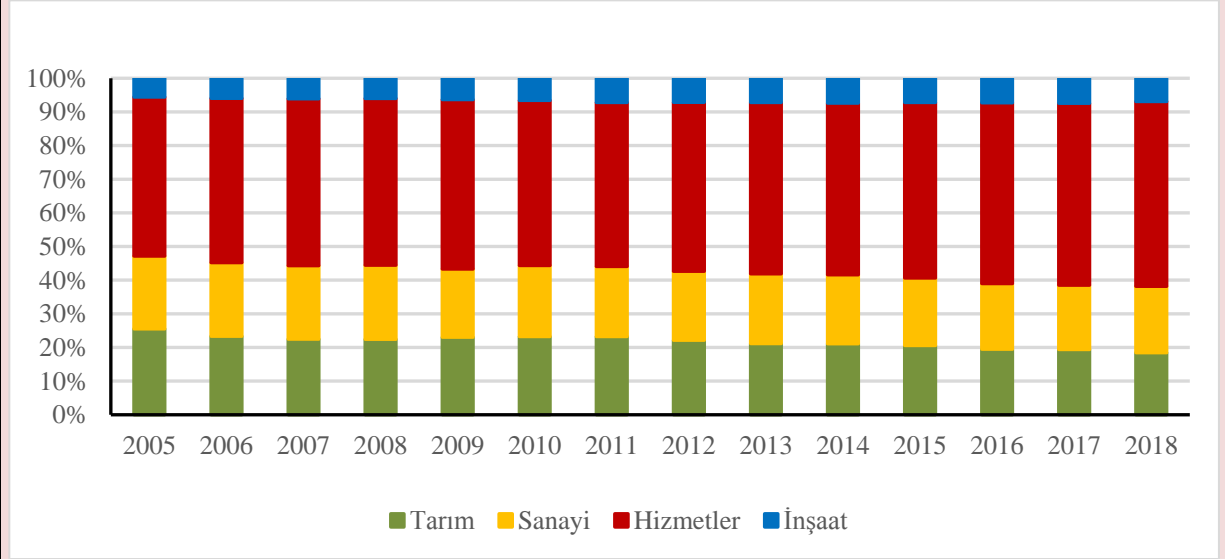
² Sektörel verimlilik, sektörel reel katma değer (4 çeyrek) hareketli ortalamasının sektörel istihdamın (4 çeyrek) hareketli ortalamasına bölünmesiyle elde edilmiştir.

Kutu	2018 yılı İşgücü Piyasasındaki Gelişmeler
	<p>2018 yılının ilk yarısında tek haneli rakamları gören işsizlik oranı, özellikle yılın ikinci yarısında ekonomimizdeki yavaşlayan büyüme oranlarıyla birlikte artış eğilimine girmiştir. TÜİK'in İşgücü İstatistiklerine göre³ 2018 yılında işsizlik oranı bir önceki yıla göre 0,1 puan artarak yüzde 11 olarak gerçekleşmiştir. 2018 yılı geneli işsizlik oranı yüzde 11 seviyesi ile yüzde 11,3 olan OVP öngörüsünün bir miktar altındadır.</p> <p>Yılın ikinci yarısından itibaren yükseliş kaydeden genç işsizlik oranı geçen yıla göre 0,5 puan azalarak yüzde 20,3 olarak gerçekleşmiştir.</p> <p>İstihdam edilenlerin sayısı 2018 yılında, geçen yıla göre 549 bin kişi artarak 28 milyon 738 bin kişi olurken istihdam oranı ise 0,3 puanlık artış ile yüzde 47,4 oranında gerçekleşmiştir.</p> <p>Ekonominin potansiyeli açısından önemli bir gösterge olan işgücüne katılım oranlarındaki ivme kaybı Ağustos ayından beri devam etmektedir. 2018 yılında bir önceki yıla göre işgücü 631 bin kişi artarak 32 milyon 274 bin kişi gerçekleşirken işgücüne katılım oranı 0,4 puan artışla yüzde 53,2 oranında gerçekleşmiştir.</p> <p>Kadınların işgücüne katılım oranındaki artış yavaşlayarak da olsa devam etmektedir. Bu oran, bir önceki yılın aynı dönemine göre kadınlarda 0,6 puan artarak yüzde 34,2'ye yükselmiştir. İlgili oran erkeklerde ise 0,2 puan artarak yüzde 72,7 olarak gerçekleşmiştir.</p> <p>2018 yılında tarım sektöründe çalışan sayısı 167 bin kişi ve inşaat sektöründe çalışan sayısı 103 bin kişi azalırken, sanayi sektöründe çalışan sayısı 291 bin kişi ve hizmetler sektöründe çalışan kişi sayısı 527 bin kişi artış göstermiştir. Tarım dışı sektörlerde yaratılan net ilave istihdam 716 bin kişi olmuştur (Grafik 1.)</p>
	<p>Grafik 1. Sektörel İstihdam Artışları (Yıllık)</p> <p>Kaynak: TÜİK</p>

³ İşgücü istatistikleri çalışma çağı nüfusu 15 ve üzeri yaşta kişiler olarak belirlenen tanıma göre sunulmaktadır.

İstihdam edilenlerin yüzde 18,4'ü tarım, yüzde 19,7'si sanayi, yüzde 6,9'u inşaat ve yüzde 54,9'u hizmetler sektöründe yer almıştır. Bir önceki yıl ile karşılaştırıldığında hizmet sektörünün istihdam edilenler içindeki payı 0,8 puan ve sanayi sektörünün payı 0,6 puan artarken; tarım sektörünün payı 1 puan, inşaat sektörünün payı 0,5 puan azalmıştır (Grafik 2.)

Grafik 2. Sektörel İstihdam Payları (Yıllık)

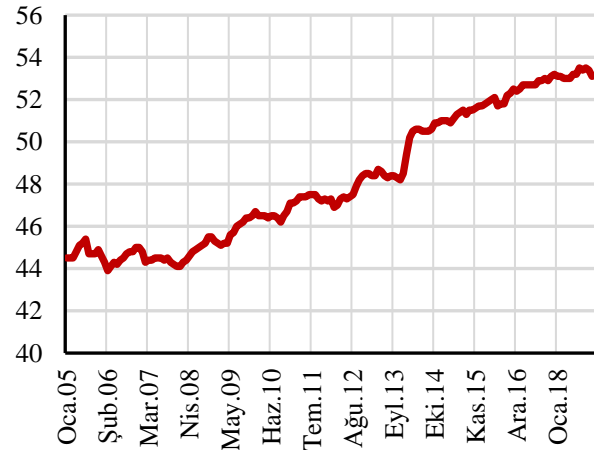


Kaynak: TÜİK

2.2. İşgücüne Katılma Oranındaki Gelişmeler

İşgücüne katılma oranındaki uzun dönemli artış eğilimi 2018 yılında bir miktar yavaşlansa da devam etmektedir. 2018 yılı Aralık döneminde işgücüne katılım oranı; kadınlarda son bir yıl içinde 0,2 puan artarak yüzde 33,6, erkeklerde ise değişim göstermeyerek yüzde 71,7 olarak gerçekleşmiştir. Katılım oranı 2018 yılı Aralık döneminde toplamda yüzde 52,4 olarak gerçekleşmiştir. Böylece toplam işgücü 31 milyon 957 bin seviyesine ulaşmıştır. Mevsimsel düzeltilmiş işgücüne katılma oranının ise Aralık döneminde bir önceki döneme göre 0,3 puan azalarak yüzde 53,1 olarak gerçekleştiği görülmektedir (Şekil 9).

Şekil 9: İşgücüne Katılım Oranı (MD, %)



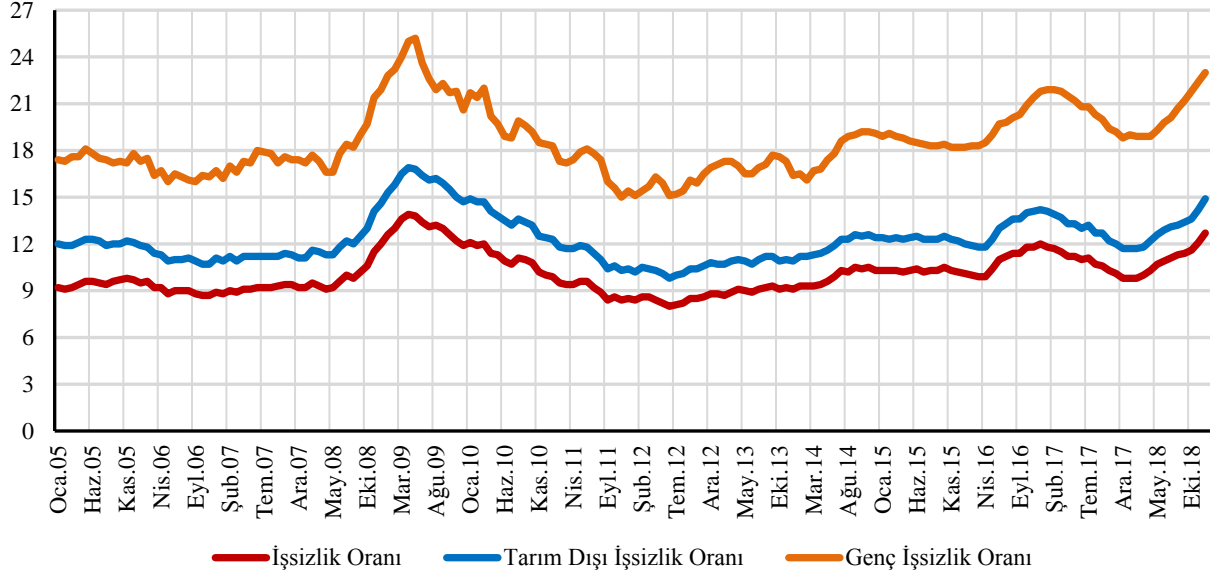
Kaynak:TÜİK

Önümüzdeki orta ve uzun vadede işgücüne katılma oranlarında artışların özellikle kadınların daha fazla işgücüne katılması ile devam edeceği öngörülmektedir. Burada, kadınların eğitim seviyesindeki iyileşme ile uygulamaya konulan sosyal güvenlik reformları nedeniyle emeklilik yaşındaki artışların belirleyici olacağı düşünülmektedir.

2.3. İşsizlikteki Gelişmeler

2017 yılı genelinde ve 2018 yılı ilk çeyreğinde gözlenen güçlü ekonomik büyüme performansının ve istihdam teşviklerinin etkisiyle 2017 yılının başından itibaren azalış eğilimi sergileyen ve tek haneye düşen işsizlik oranı (MD) 2018 yılı ikinci çeyreği itibarıyla bir miktar yükseliş kaydetmiş ve tekrar çift haneye yükselmiştir.

Şekil 10: İşsizlik Oranları (MD, %)



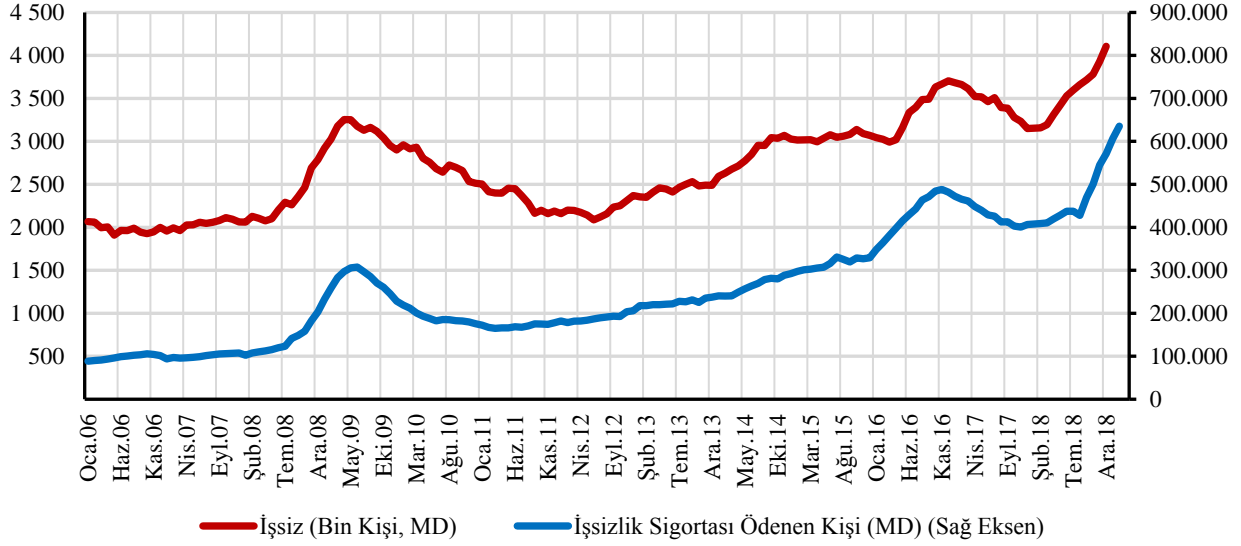
Kaynak: TÜİK

Aralık 2018 döneminde işsiz sayısı bir önceki yılın aynı dönemine göre 1.011 bin kişi artarak 4.302 bin kişi olarak kaydedilirken toplam işsizlik oranı geçen yılın aynı dönemine göre 3,1 puan artarak yüzde 13,5 seviyesinde gerçekleşmiştir. Aynı dönemde işsizlik oranı erkeklerde yüzde 12,5 seviyesinde iken, kadınlarda yüzde 15,4 olarak gerçekleşmiştir. Tarım dışı işsizlik oranı ise bir önceki yılın aynı dönemine göre 3,3 puan artarak yüzde 15,6 olmuştur.

Mevsimsel düzeltilmiş verilere göre, işsizlik oranı Aralık 2018 döneminde bir önceki döneme göre 0,6 puan artarak yüzde 12,7 düzeyinde gerçekleşmiştir. Genç işsizlik oranı (MD) söz konusu dönemde 0,6 puanlık bir artışla yüzde 23 seviyesinde gerçekleşmiştir. İlgili dönemde tarım dışı işsizlik oranı (MD) bir önceki döneme göre 0,7 puan artarak yüzde 14,9 olarak gerçekleşmiştir (Şekil 10).

2019 yılı Şubat ayında işsizlik sigortasından yaklaşık 677 bin kişi faydalanmıştır. 2011 yılının başlarından itibaren artış eğilimi gösteren işsizlik sigortasından faydalanan kişi sayısı 2016 yılı Aralık ayından 2017 yılı sonuna kadar azalış eğilimi sergilemiştir. 2018'de, özellikle de yılın ikinci çeyreğinde, artışa geçen işsizlik sigortasından faydalanan kişi sayısının (MD) Şubat ayında bir önceki aya göre yüzde 4,8 oranında arttığı gözlenmektedir (Şekil 11).

Şekil 11: İşsizlik Sigortasından Faydalanan Kişi Sayısı ve İşsiz Sayısı (MD, Bin Kişi)



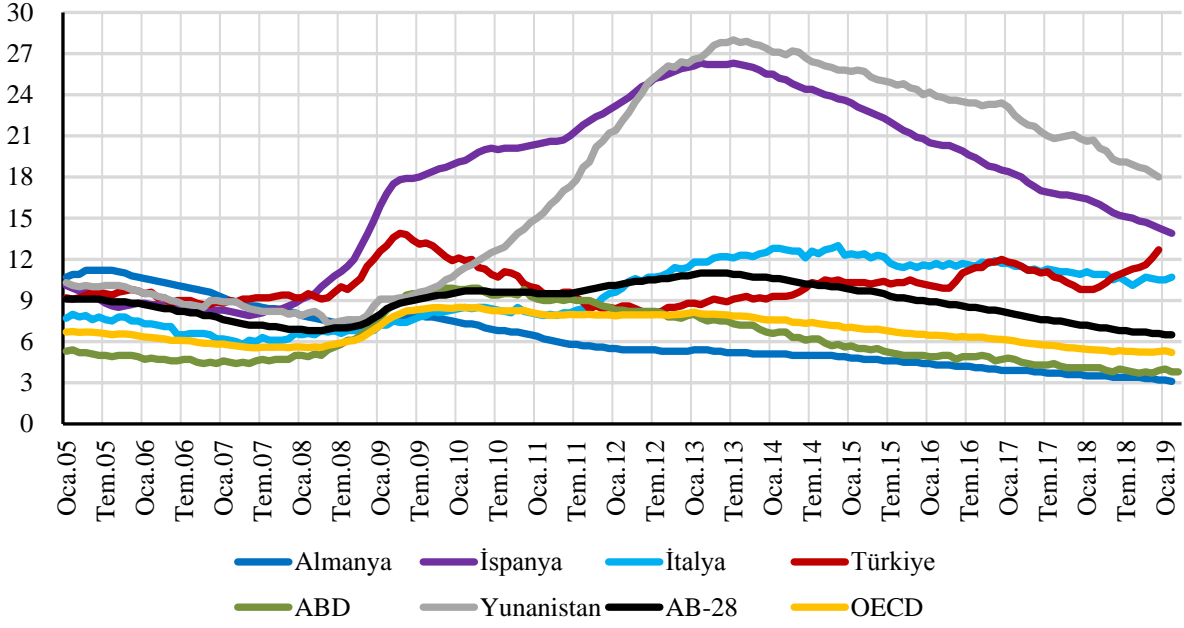
Kaynak: İŞKUR, TÜİK

Uluslararası veriler incelendiğinde, AB-28, OECD ve ABD ekonomilerinde işsizlik oranlarında düşüş eğiliminin istikrarlı bir şekilde devam ettiği gözlemlenmektedir. Mart 2019 döneminde ABD’de işsizlik oranı yüzde 3,8 olarak gerçekleşmiştir. Almanya’da ise uzun zamandır süren düşüş eğiliminin son aylarda da devam ettiği gözlemlenmektedir. Şubat 2019 döneminde Almanya işsizlik oranı yüzde 3,1 seviyesinde gerçekleşmiştir.

AB-28 bölgesinde 2013 yılının ikinci yarısından itibaren düşüş eğilimi sergileyen işsizlik oranı (MD) 2019 Şubat döneminde yüzde 6,5 olarak gerçekleşmiştir. Benzer şekilde OECD ülkelerinde de işsizlik oranı (MD) aşamalı olarak düşüş eğilimini sürdürmektedir. OECD ülkelerinde işsizlik oranı (MD), Şubat 2019 döneminde yüzde 5,2 olarak gerçekleşmiştir. AB-28 içinde krizin ardından işsizlik oranlarında yüksek artışlar gözlenen Yunanistan, İspanya gibi ekonomilerde son yıllarda düşüş eğilimleri gözlenmektedir.

Özellikle İspanya’da Ağustos 2013, Yunanistan’da ise Mayıs 2014 döneminden bu yana işsizlik oranlarında düşüş eğilimi gözlenmesine rağmen, işsizlik oranları halen oldukça yüksek seviyelerdedir. Son aylarda İspanya’nın işsizlik oranlarındaki istikrarlı düşüşle birlikte Şubat 2019 dönemi işsizlik oranı bir önceki yılın aynı dönemine göre yaklaşık 2,3 puan azalarak yüzde 13,9 olarak gerçekleşmiştir. Yunanistan’da son aylarda düşüş eğilimi artmıştır. İtalya’da ise işsizlik oranının 2015 yılı ikinci çeyreğinden bu yana durağan olduğu gözlenmektedir (Şekil 12).

Şekil 12: İşsizlik Oranlarının Uluslararası Karşılaştırması (MD, %)



Kaynak: OECD, TÜİK

3. Genel Değerlendirme

2018 yılı Aralık dönemi verileri çerçevesinde işgücü piyasasındaki gelişmeler analiz edildiğinde aşağıda sıralanan hususlar öne çıkmaktadır:

- Ekonomik dengelenmenin etkisini gösterdiği 2018 yılı dördüncü çeyreğinde büyüme yavaşlamış bunun neticesinde işsizlik oranlarında bir miktar artış gözlenmiştir. Ekonomik dengelenme sürecinde istihdam artışlarının ılımlı da olsa devam etmesi beklenmektedir.
- 2017 yılında düşüş eğilimi sergileyen genç işsizlik oranında (MD), 2018 yılının ilk çeyreğinden bu yana artış gözlenmektedir.
- İşgücüne katılım oranı 2018 yılında bir miktar yavaşlamış olsa da artış eğilimini sürdürmeye devam etmektedir.
- Kadınların işgücüne katılım oranındaki artış yavaşlayarak da olsa devam etmektedir.
- Sanayi üretim endeksinde son dönemde görülen azalış mevsim etkilerinden arındırılmış verilere göre sanayi istihdamının Aralık döneminde de bir önceki döneme göre düşmesine neden olmuştur.
- Sanayi üretim endeksindeki düşüş sanayi istihdamı verileri üzerinde etkisini göstermeye devam etmiştir.

Ek Tablo: Hane Halkı İşgücü Anketi Temel İşgücü Göstergeleri (2016-2018)

(Bin Kişi)	15+ nüfus	İşgücü	İstihdam	İstihdam		İşgücüne		İşsizlik Oranı (%)	Tarım dışı İşsizlik Oranı (%)	İstihdam Oranı (%)
				Tarım	Dışı	Katılım Oranı (%)	İşsiz			
Oca.16	58.366	29.565	26.275	4.812	21.463	3.290	50,7	11,1	13	45
Şub.16	58.433	29.680	26.456	4.876	21.580	3.224	50,8	10,9	12,7	45,3
Mar.16	58.493	30.016	26.993	5.093	21.900	3.023	51,3	10,1	11,9	46,1
Nis.16	58.558	30.462	27.638	5.352	22.286	2.824	52	9,3	11	47,2
May.16	58.621	30.763	27.867	5.540	22.327	2.895	52,5	9,4	11,3	47,5
Haz.16	58.686	30.778	27.651	5.577	22.074	3.127	52,4	10,2	12,2	47,1
Tem.16	58.756	30.961	27.636	5.727	21.909	3.324	52,7	10,7	13,0	47,0
Ağu.16	58.835	30.967	27.473	5.760	21.713	3.493	52,6	11,3	13,7	46,7
Eyl.16	58.914	31.087	27.564	5.657	21.907	3.523	52,8	11,3	13,7	46,8
Eki.16	58.990	30.914	27.267	5.305	21.962	3.647	52,4	11,8	14,1	46,2
Kas.16	59.069	30.781	27.067	5.053	22.013	3.715	52,1	12,1	14,3	45,8
Ara.16	59.146	30.540	26.669	4.915	21.753	3.872	51,6	12,7	14,9	45,1
Oca.17	59.493	30.658	26.672	4.893	21.780	3.985	51,5	13	15,2	44,8
Şub.17	59.567	30.855	26.956	5.036	21.920	3.900	51,8	12,6	14,8	45,3
Mar.17	59.634	31.131	27.489	5.085	22.403	3.642	52,2	11,7	13,7	46,1
Nis.17	59.709	31.444	28.157	5.320	22.836	3.287	52,7	10,5	12,4	47,2
May.17	59.781	31.713	28.488	5.577	22.911	3.225	53,0	10,2	12,2	47,7
Haz.17	59.855	31.954	28.703	5.757	22.946	3.251	53,4	10,2	12,2	48,0
Tem.17	59.927	32.200	28.758	6.021	22.736	3.443	53,7	10,7	13,0	48,0
Ağu.17	60.002	32.233	28.828	5.953	22.876	3.404	53,7	10,6	12,8	48,0
Eyl.17	60.076	32.215	28.797	5.854	22.943	3.419	53,6	10,6	12,8	47,9
Eki.17	60.148	31.932	28.645	5.534	23.110	3.287	53,1	10,3	12,3	47,6
Kas.17	60.223	31.790	28.515	5.297	23.218	3.275	52,8	10,3	12,2	47,3
Ara.17	60.295	31.579	28.288	5.170	23.118	3.291	52,4	10,4	12,3	46,9
Oca.18	60.360	31.438	28.029	4.963	23.066	3.409	52,1	10,8	12,7	46,4
Şub.18	60.415	31.520	28.166	4.983	23.182	3.354	52,2	10,6	12,5	46,6
Mar.18	60.464	31.709	28.499	5.058	23.441	3.210	52,4	10,1	11,9	47,1
Nis.18	60.519	32.095	29.009	5.305	23.704	3.086	53,0	9,6	11,4	47,9
May.18	60.571	32.274	29.138	5.480	23.658	3.136	53,3	9,7	11,6	48,1
Haz.18	60.626	32.629	29.314	5.624	23.690	3.315	53,8	10,2	12,1	48,4
Tem.18	60.679	32.796	29.265	5.774	23.491	3.531	54,0	10,8	12,9	48,2
Ağu.18	60.733	32.989	29.318	5.697	23.621	3.670	54,3	11,1	13,2	48,3
Eyl.18	60.788	32.813	29.063	5.590	23.474	3.749	54,0	11,4	13,5	47,8
Eki.18	60.841	32.658	28.870	5.347	23.524	3.788	53,7	11,6	13,6	47,5
Kas.18	60.896	32.295	28.314	5.023	23.290	3.981	53,0	12,3	14,3	46,5
Ara.18	60.948	31.957	27.655	4.795	22.860	4.302	52,4	13,5	15,6	45,4

Kaynak: TÜİK