

T.C. CUMHURBAŐKANLIĐI
STRATEĐI VE BÜTÇE BAŐKANLIĐI

İŐGÜCÜ PİYASASINDAKİ GELİŐMELERİN MAKRO ANALİZİ



EKONOMİK MODELLEME VE KONJONKTÜR DEĐERLENDİRME
GENEL MÜDÜRLÜĐÜ

Ekonomik ve Sosyal Kalkınma AraŐtırmaları Dairesi

2018 - IV

1. Yönetici Özeti

2017 yılında gözlenen yüksek oranlı ekonomik büyümenin 2018 yılı ilk çeyreğinde de devam etmesi ve istihdam teşviklerinin etkisiyle işsizlik oranı yılın ilk çeyreğinde azalış eğilimi sergilemiştir. 2018 yılı ikinci çeyreği itibariyle ekonomik dengelenme sürecine girilmesinin etkisiyle büyüme oranı bir miktar yavaşlamış ve buna bağlı olarak işsizlik oranlarında bir miktar artış gözlenmiştir. Ayrıca, net istihdam artışı son dönemde bir miktar ivme kaybetmiş ve Eylül 2018 döneminde bir yıl içinde oluşturulan net ilave istihdam 266 bin kişi olarak gerçekleşmiştir. Ekonomik dengelenme sürecinde istihdam artışlarının ılımlı da olsa devam etmesi beklenmektedir.

2017 yılının ikinci yarısından itibaren sanayi istihdamının toplam istihdama güçlü ve pozitif bir katkı vermeye devam etmesi büyümenin kompozisyonuna dair olumlu işaretler sunmaktadır. 2018 yılının üçüncü çeyreğinde tüm sektörlerde istihdam başına düşen işgücü ödemelerinde ise bir önceki çeyreğe göre azalış dikkat çekmektedir.

2. İşgücü Piyasasındaki Gelişmeler

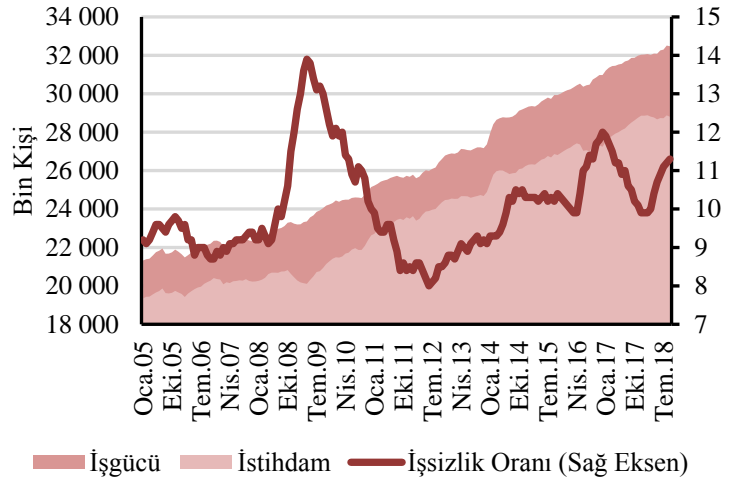
Eylül 2018 dönemi Hanehalkı İşgücü Anketi (HİA) sonuçlarına göre, işsizlik oranı bir önceki yılın aynı dönemine göre 0,8 puan artarak yüzde 11,4 olarak gerçekleşmiştir. Mevsimsel düzeltilmiş (MD) veriler incelendiğinde ise Eylül 2018 döneminde işsizlik oranının bir önceki döneme göre 0,1 puan artarak yüzde 11,3 olarak gerçekleştiği görülmektedir.

Ekonomik dengelenme sürecinde bulunan ülke ekonomisinde 2018 yılı ikinci yarısında büyüme görece zayıf seyretmektedir. 2018 yılının üçüncü çeyreğinde geçen yılın aynı dönemi göre yüzde 1,6 oranında büyüyen ülke ekonomisi bir önceki çeyreğe göre ise yüzde 1,1 oranında daralma kaydetmiştir.

2018 yılının Eylül döneminde bir önceki yıla göre işgücüne katılım oranı (İKO) 0,4 puan artarak yüzde 54 olarak gerçekleşmiştir. Söz konusu oran ilgili dönemde kadınlarda 0,4 puan artarak yüzde 34,9; erkeklerde ise 0,4 puan artarak yüzde 73,5 düzeyinde gerçekleşmiştir. Mevsimsel düzeltilmiş verilere göre İKO, Eylül döneminde bir önceki döneme göre 0,1 puan azalarak yüzde 53,4 olarak gerçekleşmiştir.

2018 yılının Eylül döneminde geçen yılın aynı dönemine göre tarım dışı istihdam yüzde 2,3 oranında artış kaydederken, tarım istihdamı ise yüzde 4,5 oranında azalmıştır. Söz konusu dönemde hizmetler sektörü toplam istihdam artışına asıl katkıyı veren sektör olmaya devam ederken, sanayi sektörünün 2017 yılının ikinci yarısından itibaren toplam istihdama artan oranlarda pozitif katkıda bulunması hem istihdamın hem de büyümenin kompozisyonu açısından oldukça önemli bir gelişmedir.

Şekil 1. İşgücü Piyasasındaki Temel Göstergeler (MD)



Kaynak: TÜİK

İstihdam artış hızının 2018 yılı ilk çeyreğinden itibaren bir miktar ivme kaybettiği gözlemlenmektedir. 2018 Eylül döneminde istihdam oranı bir önceki yılın aynı dönemine göre 0,1 puan azalarak yüzde 47,8 olarak gerçekleşmiştir. İlgili dönemde istihdam geçen yılın aynı dönemine göre 266 bin kişi artış kaydetmiştir.

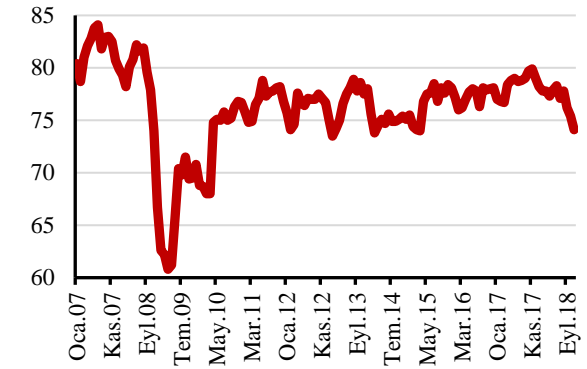
2.1. Makroekonomik Görünüm ve İstihdamdaki Gelişmeler

2018 yılının ikinci yarısında ekonomik dengelenme sürecine giren Türkiye ekonomisinde büyüme hız kesmiştir. 2018 yılının üçüncü çeyreğinde geçen yılın aynı dönemine göre yüzde 1,6 oranında büyüyen ülke ekonomisi bir önceki çeyreğe göre ise yüzde 1,1 oranında daralma kaydetmiştir. 2018 yılı üçüncü çeyreğinde gerçekleşen düşük büyüme oranı ekonominin istihdam yaratma kapasitesini olumsuz etkilemiştir.

2010 yılı Ekim ayından itibaren yüzde 75-80 bandı içinde seyreden kapasite kullanım oranı 2018 yılı Kasım ayında bir önceki yılın aynı dönemine göre 5,8 puan azalış ile yüzde 74,1 olarak gerçekleşerek bu bandın bir miktar altına inmiştir (Şekil 2).¹

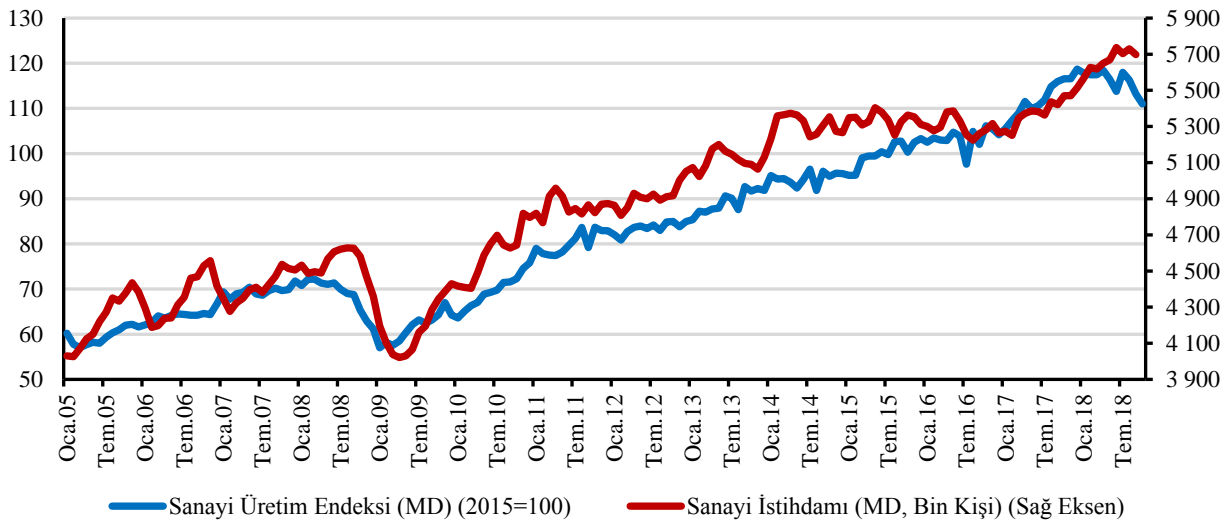
Sanayi üretim endeksi (MD), ekonomik dengelenmenin etkisiyle 2018 yılı Ekim ayında bir önceki aya göre yüzde 2,2 puanlık düşüş kaydetmiştir (Şekil 3). Geçen yılın aynı dönemlerine göre sanayi istihdamında gözlenen güçlü artışın yanında sanayi üretim endeksinde son dönemlerde gözlenen düşüş mevsimsel düzeltilmiş sanayi istihdamına bir miktar yansımış durumdadır.

Şekil 2. Kapasite Kullanım Oranı (%)



Kaynak: TCMB

Şekil 3: Sanayi İstihdamı ve Sanayi Üretim Endeksi (MD)



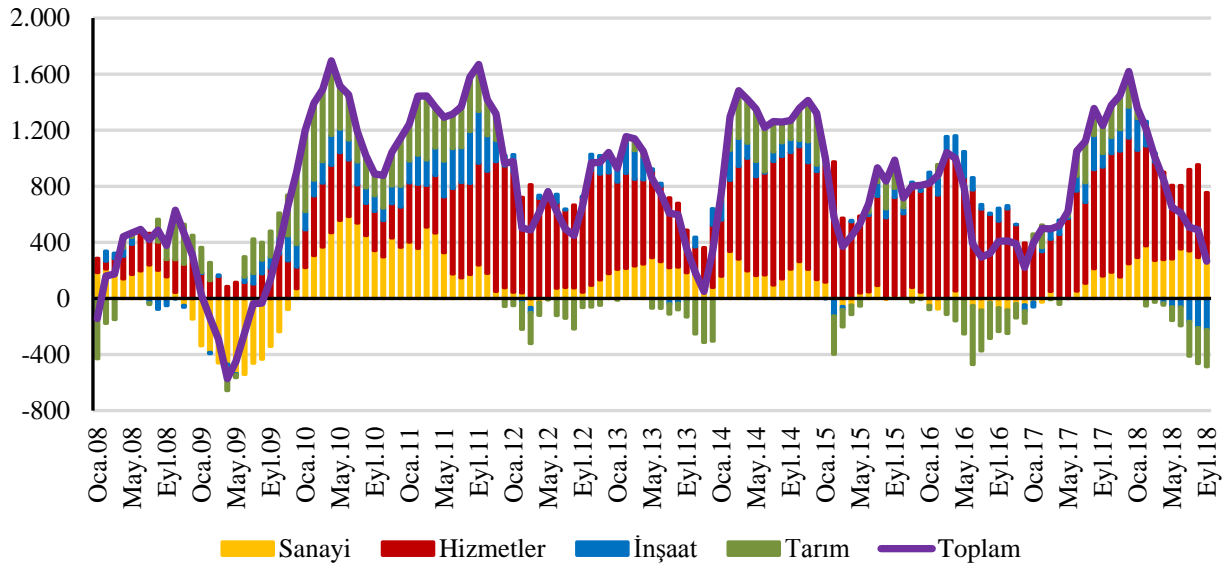
Kaynak: TÜİK

¹ 2017 yılı Nisan ayında imalat sanayii kapasite kullanım oranı istatistiklerinin ağırlıklandırma yöntemi değiştirilmiş olup, veriler geçmişe yönelik olarak revize edilmiştir.

Son dönemlerde istihdam artışlarına katkıların ağırlıklı bir şekilde hizmetler sektöründen gelmeye devam ettiği gözlenmektedir; önceki dönemlere nazaran 2017 yılının ikinci yarısından itibaren sanayi sektörünün anlamlı katkısı ise dikkat çekmektedir. 2018 yılı Eylül döneminde son bir yılda gerçekleşen 266 bin kişilik net toplam istihdam artışının 478 bin kişilik kısmı hizmetler sektöründen gelmektedir. 2018 yılı Eylül döneminde toplam istihdam 29.063 bin kişi olmuştur (Şekil 4).

Eylül 2018 döneminde tarım dışı istihdam 531 bin kişi artarken, tarım istihdamında 264 bin kişilik bir azalış kaydedilmiştir. İlgili dönemde inşaat sektöründe istihdam bir önceki yılın aynı dönemine göre 223 bin kişi azalarak 2.005 bin kişi, sanayi istihdamı da 277 bin kişilik artışla 5.698 bin kişi olarak gerçekleşmiştir. Tarım dışı sektörler içinde istihdam artışına en çok katkısı olan hizmetler sektörünün alt sektörleri incelendiğinde, istihdamdaki artışların yaklaşık yüzde 86'nın kamu yönetimi ve savunma, toptan ve perakende ticaret, insan sağlığı ve sosyal hizmet faaliyetleri ile eğitim sektörlerinden kaynaklandığı görülmektedir.

Şekil 4: Sektörlerin Toplam Net İlave İstihdama Katkıları (Yıllık, Bin Kişi)

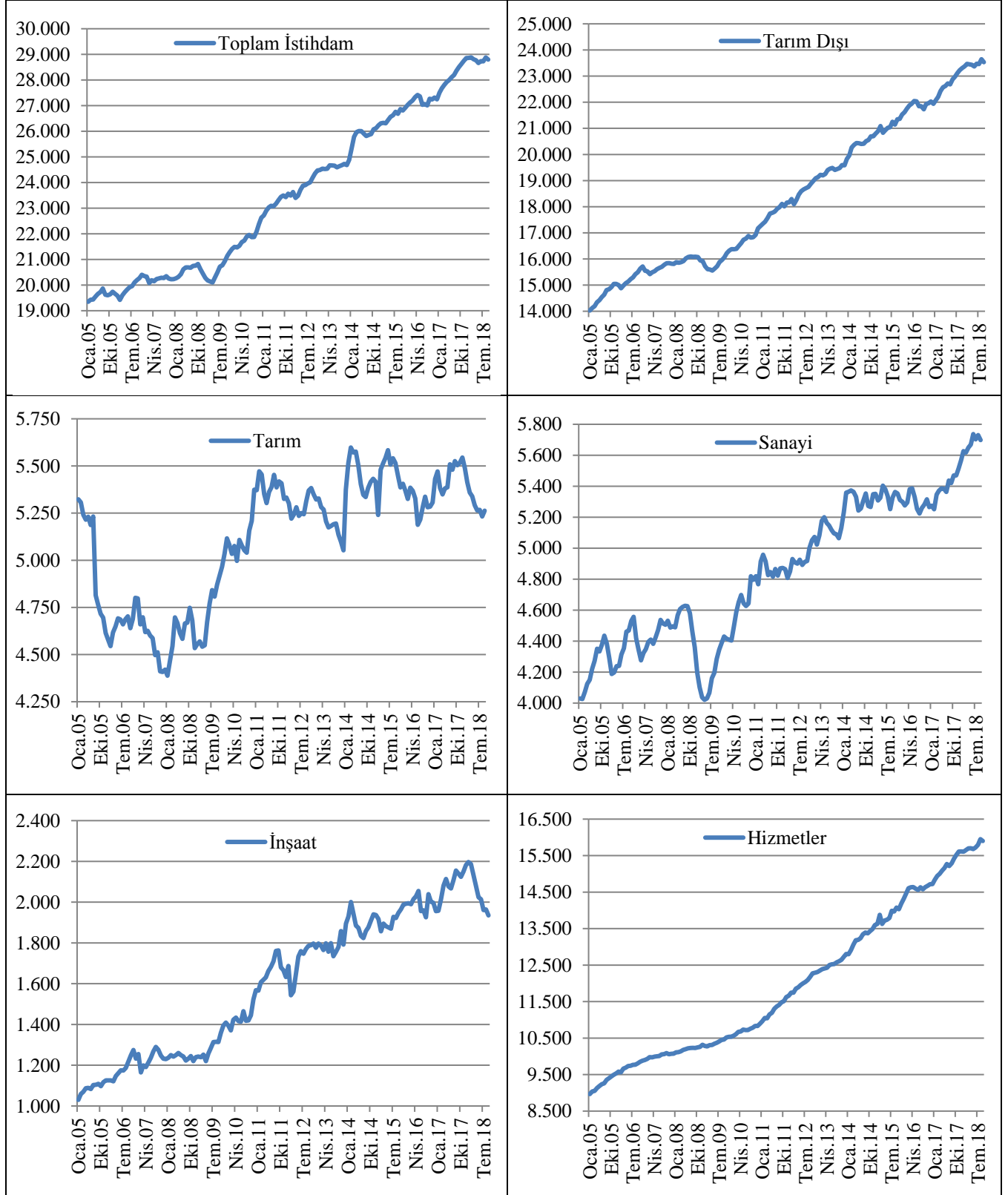


Kaynak: TÜİK

Mevsimsel düzeltilmiş veriler incelendiğinde, uzunca bir süre 5.300-5.500 bandında yer alan tarım istihdamı Eylül 2018 döneminde bir önceki döneme göre 31 bin kişi artarak 5.263 bin kişi olarak gerçekleşmiştir. 2014 yılı başlarından 2017 yılının ilk yarısına kadar 5.300 bin kişi etrafında dalgalanan sanayi istihdamı, son dönem gerçekleşen artışlarla beraber 5.700 civarında seyretmektedir. 2018 yılı Eylül döneminde sanayi istihdamı (MD) 32 bin kişi azalarak 5.698 bin kişi olarak gerçekleşmiştir. İnşaat istihdamı (MD) ise aynı dönemde 1.935 bin kişi olarak gerçekleşmiştir. Hizmetler (inşaat hariç) sektöründe istihdam Eylül 2018 döneminde bir önceki aya göre 50 bin kişi azalarak 15.901 bin kişi olmuştur. Bu gelişmeler sonucunda, tarım dışı istihdam (MD) Eylül 2018 döneminde bir önceki döneme göre 112 bin kişi, toplam istihdam (MD) ise 81 bin kişilik bir azalış göstermiştir. Toplam istihdam (MD) söz konusu dönemde 28.797 bin kişi olarak gerçekleşmiştir (Şekil 5). İlgili dönemde istihdam oranı (MD) ise bir önceki döneme göre 0,1 puan azalarak yüzde 47,4 olarak gerçekleşmiştir.

Eylül 2018 dönemi itibarıyla tarım, sanayi ve hizmetler sektörünün (inşaat dâhil) toplam istihdam içindeki payları sırasıyla yüzde 19,2, yüzde 19,6 ve yüzde 61,2 olarak gerçekleşmiştir.

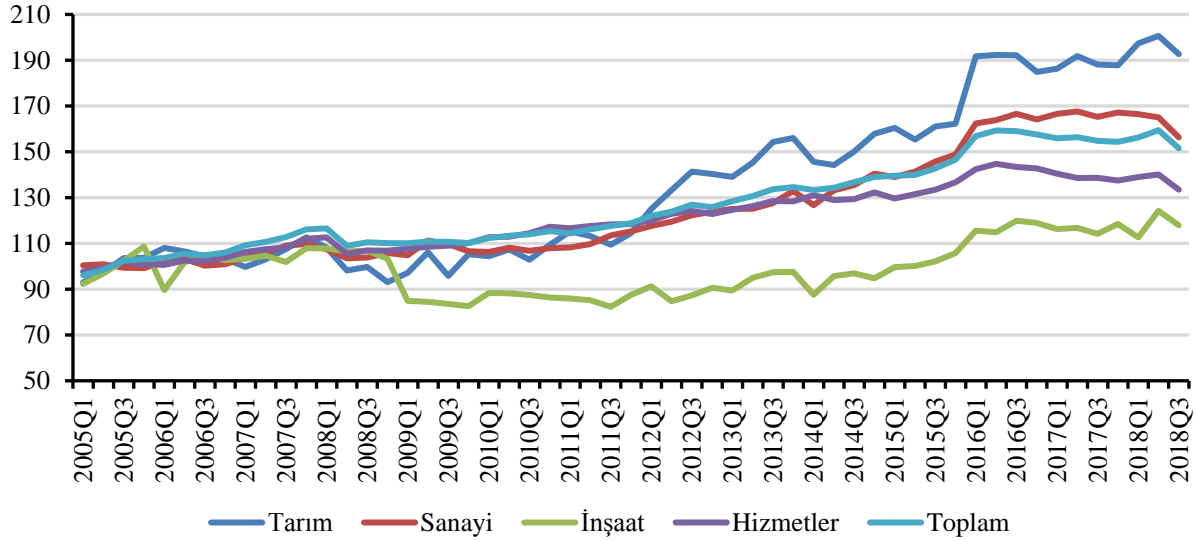
Şekil 5: Sektörel İstihdamdaki Gelişmeler (MD, Bin Kişi)



Kaynak: TÜİK

Sektörlere göre istihdam başına düşen işgücü ödemelerindeki gelişmeler incelendiğinde, 2018 yılının üçüncü çeyreğinde tüm sektörlerde istihdam başına düşen reel işgücü ödemelerinde (MD) bir önceki çeyreğe göre azalış yaşandığı dikkat çekmektedir. Üçüncü çeyrekte büyüme oranındaki yavaşlama ve enflasyonda gözlenen yüksek artışların bu gelişmelerde etkili olduğu düşünülmektedir. Söz konusu dönemde tarım sektöründe istihdam başına düşen reel işgücü ödemelerinde bir önceki çeyreğe yüzde 4,0; tarım dışı sektörler içinde sanayi, inşaat ve hizmetler sektörlerinde sırasıyla yüzde 5,3; 5,1 ve yüzde 4,7 azalış gerçekleşmiştir. Bu gelişmeler neticesinde toplam işgücü ödemeleri ilgili dönemde yüzde 4,9 azalmıştır (Şekil 6).

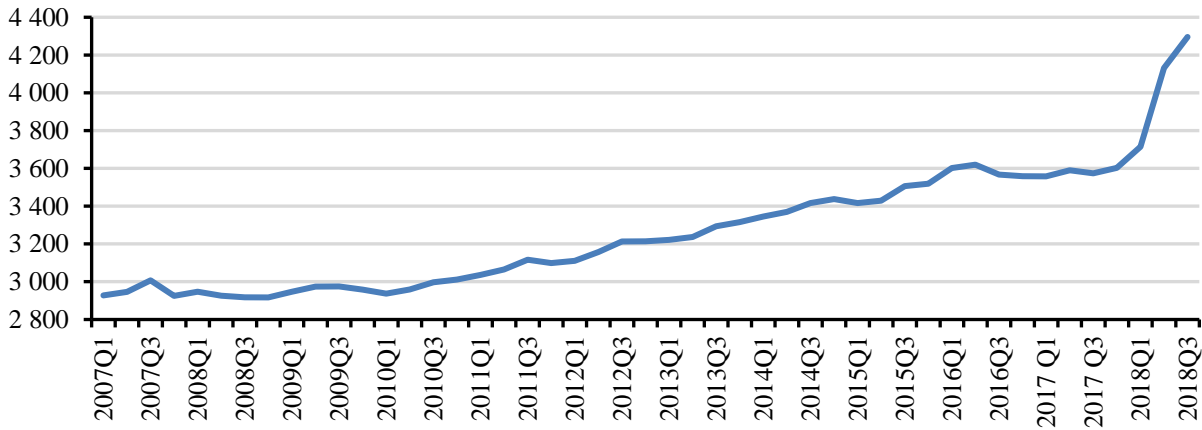
Şekil 6: İstihdam Başına Düşen Ortalama Reel İşgücü Ödemeleri (MD) (Yüzde, 2005=100)



Kaynak: Strateji ve Bütçe Başkanlığı

2017 yılında bir önceki yıla göre 0,2 puan daralan kamu istihdamı, 2018 yılı ilk çeyreği itibarıyla bir önceki yılın aynı dönemine göre 4,4 puanlık bir artış kaydetmiştir. 2018 yılının ikinci çeyreğinde söz konusu oran yüzde 15,1 olmuştur. Kamu istihdamı üçüncü çeyrekte ise yüzde 20,2 artmıştır. 2018 yılının ikinci çeyreğinden itibaren gözlenen yüksek artışlarda daha önce kamu istihdamında yer almayan taşeronların kamu çalışanı statüsüne (sürekli işçi) geçmesi etkili olmuştur. Bu gelişmeler neticesinde toplam kamu istihdamı 2018 yılı üçüncü çeyreğinde 4,3 milyon kişi olarak gerçekleşmiştir (Şekil 7).

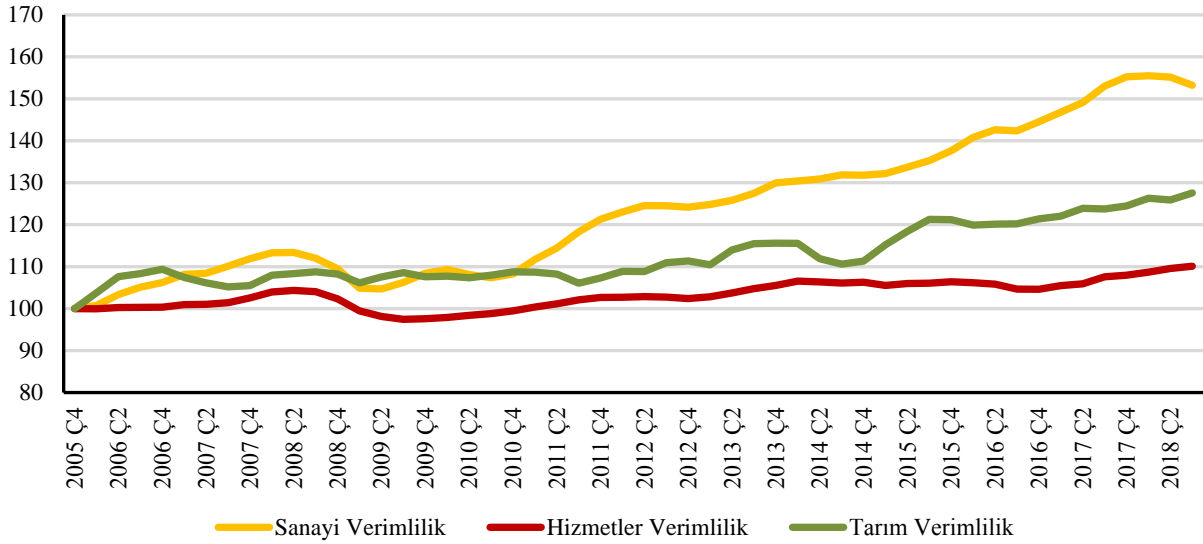
Şekil 7: Toplam Kamu İstihdamı



Kaynak: TÜİK

Sektörel verimlilikteki (kısmi emek verimliliği) gelişmeler incelendiğinde, hizmetler sektöründe 2014 yılından 2016 yılına kadar gözlenen durgunluğun ardından 2017 yılının ikinci yarısından itibaren yaşanan ılımlı artışların 2018 yılı ilk yarısına geldiğinde de devam ettiği görülmektedir. Küresel krizden itibaren artış eğilimi gösteren sanayi sektörü verimliliği 2018 yılı başından itibaren düşüşe geçmiştir. Tarım sektörü verimliliği incelendiğinde küresel kriz dönemi ve sonrasında durgun bir seyir izleyen sektör verimlilik endeksinin 2014 yılı son çeyreğinden itibaren artış eğiliminde olduğu gözlenmektedir (Şekil 8).

Şekil 8: Sektörel Verimlilikteki Gelişmeler (2005=100)²



Kaynak: Strateji ve Bütçe Başkanlığı

2018 yılı üçüncü çeyreğinde sektörel verimlilik artışları incelendiğinde, 2017 yılı aynı dönemine göre sanayi sektöründe yüzde 0,1 oranında, hizmetler sektöründe ise ortalama yüzde 2,3 oranında bir artış kaydedilmiştir. Söz konusu dönemde tarım sektöründe ise verimlilik artışı yüzde 3,1 olarak gerçekleşmiştir.

Eğitim durumu açısından işgücü piyasası verileri incelendiğinde, 2018 yılı Eylül dönemi verilerine bakıldığında toplam işgücüne katılanlar arasında lise altı eğitime sahip olanların yüzde 51,4 ile en yüksek paya sahip olduğu görülmektedir. Yükseköğretim mezunlarının toplam işgücündeki payı 2018 yılı Eylül döneminde yüzde 24,2 düzeyindedir. İlgili grubun işgücü son bir yılda 441 bin kişi artmıştır. İşgücündeki bu artışa karşılık son bir yılda 493 bin kişilik net ilave istihdam sağlanmıştır. Yükseköğretim mezunlarının istihdam artışlarının işgücüne katılım artışının üzerinde gerçekleşmesi neticesinde bu grubun işsizlik oranı geçen yılın aynı dönemine göre 0,2 puan azalarak yüzde 13,7 düzeyine gerilemiştir.

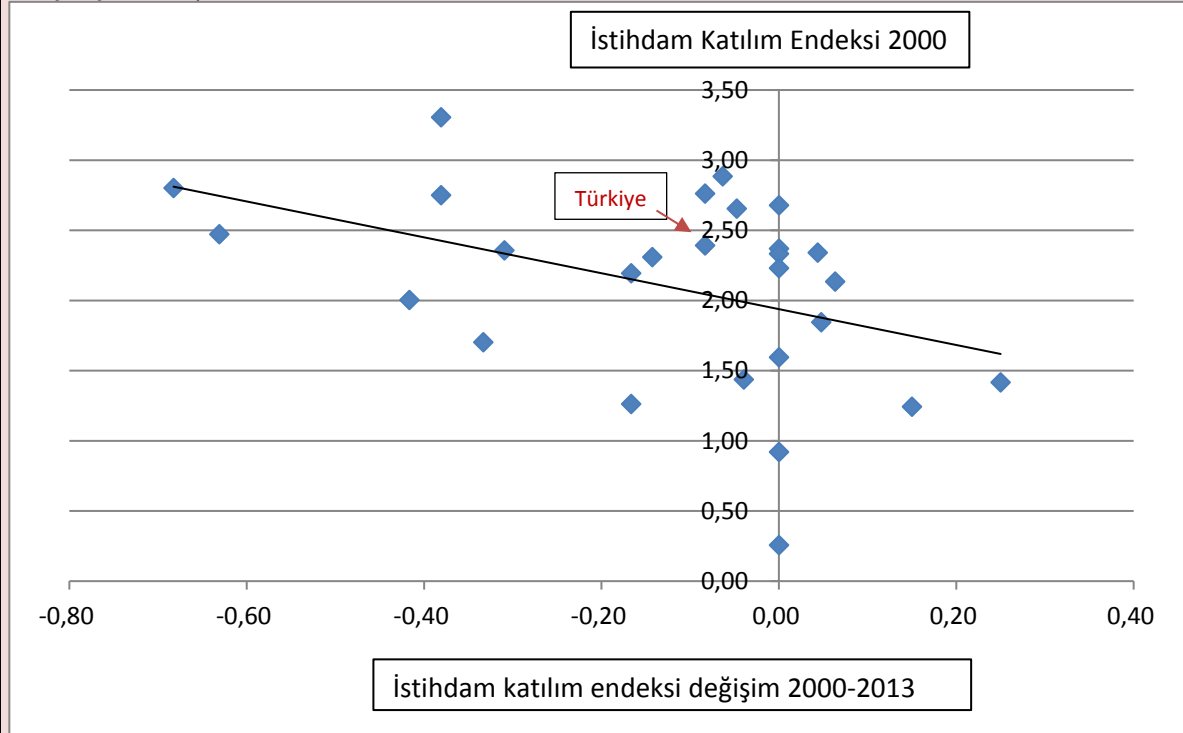
İstihdamda en yüksek paya sahip lise altı eğitimlilerin işsizlik oranı ise bir önceki yıla göre 1,3 puan artarak yüzde 10,2 seviyesinde gerçekleşmiştir. Eylül dönemi itibarıyla lise altı eğitimlilerin istihdamında son bir yılda 225 bin kişilik bir azalış meydana gelmiştir.

² Sektörel verimlilik, sektörel reel katma değer (4 çeyrek) hareketli ortalamasının sektörel istihdamın (4 çeyrek) hareketli ortalamasına bölünmesiyle elde edilmiştir.

OECD tarafından yayımlanan istihdam katılım endeksi, alt bileşenlerden oluşmaktadır. Ana bileşenler (i) düzenli işçilerin bireysel işten çıkarmaya karşı korunması; (ii) geçici istihdam biçimlerinin düzenlenmesi; ve (iii) toplu işten çıkarmalar için özel şartlardan oluşmaktadır. Her bir bileşen için 0-6 ölçeğinde bir puanlama yapılmakta ve yüksek puanlar katılığı ifade etmektedir.

İşgücü piyasasındaki esnekliği ölçen istihdam katılık endeksine göre, Türkiye işgücü piyasası 2000’li yıllara göre bir miktar esnekleşmiştir (Grafik 1). 2000’li yıllardan bu yana işgücü piyasasında esnekliği artırmaya yönelik bir takım düzenlemeler gerçekleştirilmiştir. Yarı zamanlı çalışma imkanlarının geliştirilmesi, güvenceli esnekliğin sağlanmasına yönelik düzenlemeler, belirli süreli hizmet sözleşmesi gibi düzenlemeler 2000’li yıllarda işgücü piyasasının bir miktar esnekleşmesini sağlamıştır. Ancak Türkiye mevcut durumda birçok ülkeye göre daha katı bir yapıda bulunmaktadır (Grafik 2).

Grafik 1: OECD Ülkelerinde İşgücü Piyasasının Katılık Endeksindeki Değişim (2000-2013 yılı karşılaştırması)

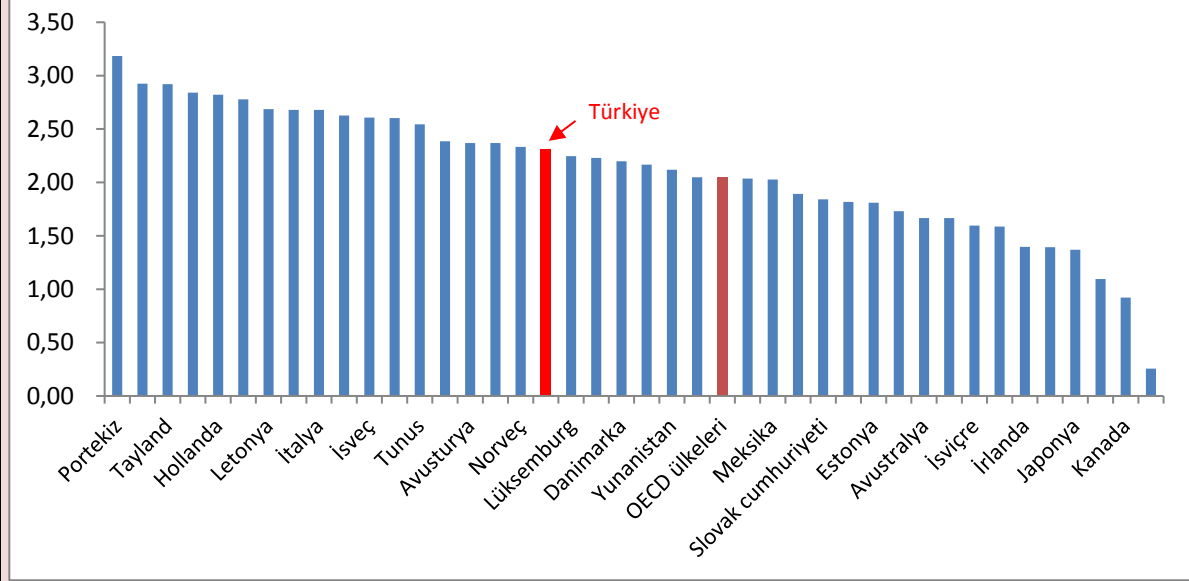


Kaynak: OECD

Not: Portekiz uç veriler içerdiğinden grafikte içerilmemiştir. Endeksin azalması işgücü piyasasında esnekleşmeye işaret etmektedir.

Türkiye'nin işgücü piyasasının OECD ortalaması ile kıyaslandığında daha katı bir yapıya sahip olduğu görülmektedir.

Grafik 2: İstihdam Katılık Endeksi (2013)



Kaynak: OECD

Not: 2016 yılında yasalaşan geçici istihdam ilişkisi bu endekste dikkate alınmamaktadır. Endeks arttıkça işgücü piyasası katılaştırmaktadır.

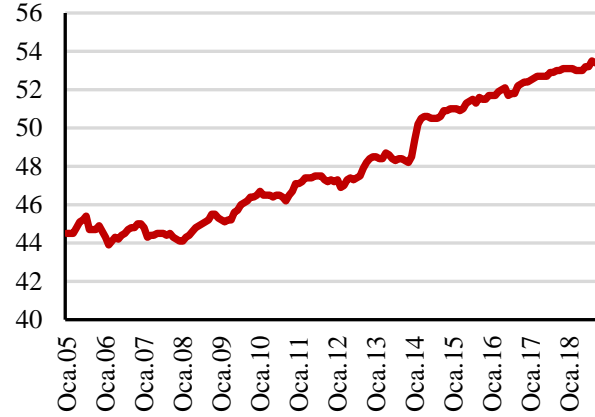
Son dönemlerde özel istihdam büroları aracılığıyla geçici iş ilişkisi kurulmasına ve kısmi çalışmaya yönelik düzenlemeler ile işgücü piyasasını esnekleştirmeye yönelik önemli adımlar atılmıştır. Esnekleştirme amacıyla yapılan düzenlemelerin olası istihdam ve hak kaybı açısından etkilerinin önlenmesi için aynı zamanda işgücünün niteliğini artırmaya yönelik aktif işgücü programlarının sayısı ve çeşitliliği artırılmakta, işsizlik sigortası ödeneği bulunmaktadır. Dezavantajlı grupların istihdamına yönelik teşvikler verilmektedir. Esnekleştirme açısından önemli bir adım olan kıdem tazminatına yönelik tüm paydaşların haklarını gözeterek bir reform üzerine çalışmalar yapılmaktadır.

Önümüzdeki dönemde ilave yasal düzenlemelerin etkin bir şekilde hayata geçirilmesi işletmelerin daha dinamik bir şekilde çalışmasına ve istihdamın artırılmasına katkı sağlayacaktır. Ayrıca kayıt dışı istihdamın yapılan bu düzenlemeler ile azaltılması hedeflenmektedir.

2.2. İşgücüne Katılma Oranındaki Gelişmeler

İşgücüne katılma oranındaki uzun dönemli artış eğilimi 2018 yılında bir miktar yavaşlasa da devam etmektedir. 2018 yılı Eylül döneminde bir önceki yılın aynı dönemine göre işgücüne katılma oranı 0,4 puan artarak yüzde 54 olarak gerçekleşmiştir. Söz konusu dönemde işgücüne katılma oranı; kadınlarda 0,4 puan artarak yüzde 34,9, erkeklerde ise yine 0,4 puan artarak yüzde 73,5 olarak gerçekleşmiştir. Böylece toplam işgücü 32 milyon 813 bin seviyesine ulaşmıştır. Mevsimsel düzeltilmiş işgücüne katılma oranının ise Eylül döneminde bir önceki döneme göre 0,1 puan azalarak yüzde 53,4 olarak gerçekleştiği görülmektedir (Şekil 9).

Şekil 9: İşgücüne Katılım Oranı (MD, %)



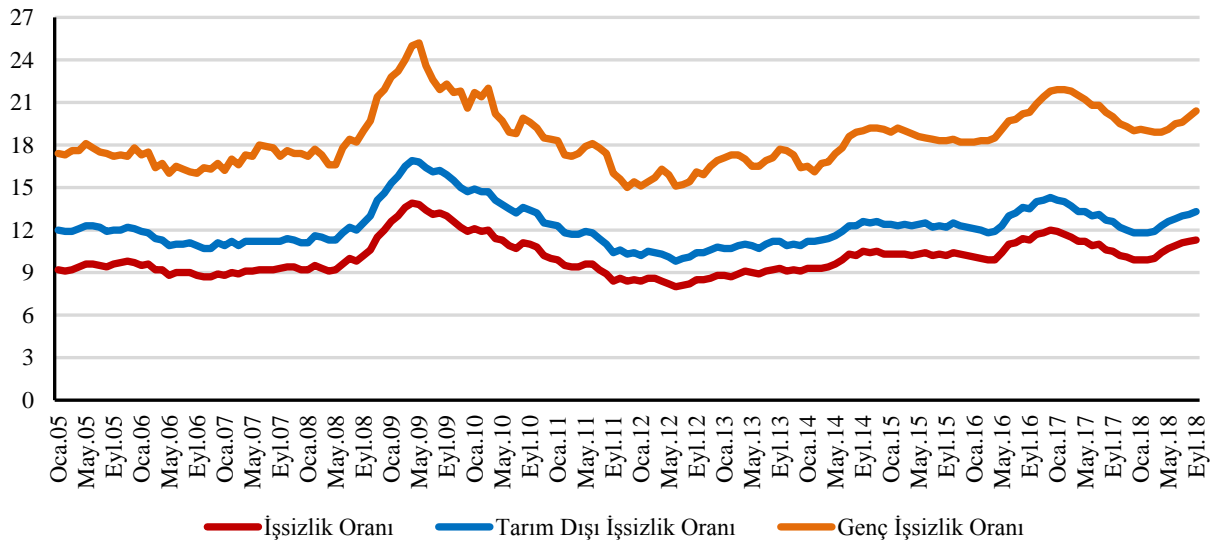
Kaynak:TÜİK

Önümüzdeki orta ve uzun vadede işgücüne katılma oranlarında artışların özellikle kadınların daha fazla işgücüne katılması ile devam edeceği öngörülmektedir. Burada, kadınların eğitim seviyesindeki iyileşme ile uygulamaya konulan sosyal güvenlik reformları nedeniyle emeklilik yaşındaki artışların belirleyici olacağı düşünülmektedir.

2.3. İşsizlikteki Gelişmeler

2017 yılı genelinde ve 2018 yılı ilk çeyreğinde gözlenen güçlü ekonomik büyüme performansının ve istihdam teşviklerinin etkisiyle 2017 yılının başından itibaren azalış eğilimi sergileyen ve tek haneye düşen işsizlik oranı (MD) 2018 yılı ikinci çeyreği itibarıyla bir miktar yükseliş kaydetmiş ve tekrar çift haneye yükselmiştir.

Şekil 10: İşsizlik Oranları (MD, %)



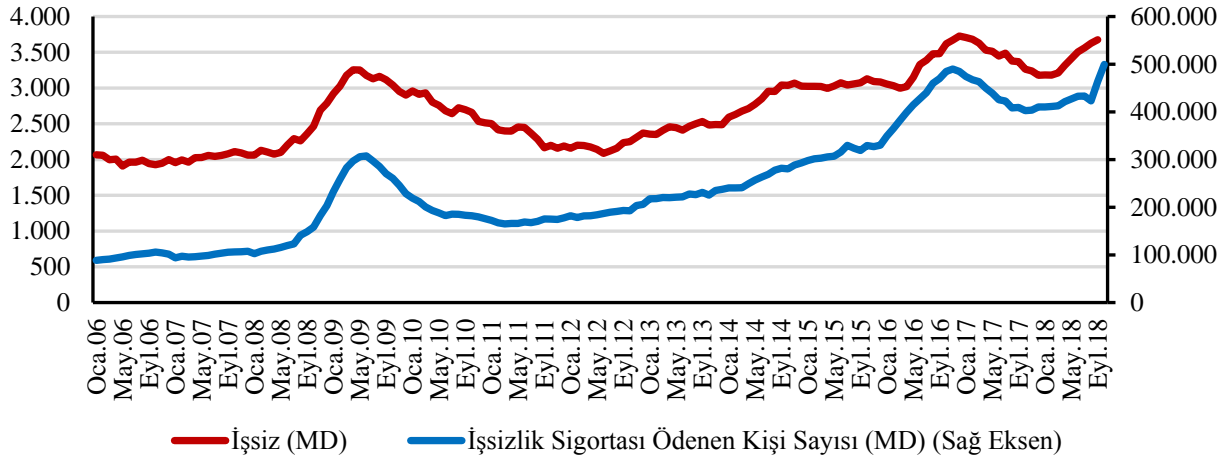
Kaynak: TÜİK

Eylül 2018 döneminde işsiz sayısı bir önceki yılın aynı dönemine göre 330 bin kişi artarak 3.749 bin kişi olarak kaydedilirken toplam işsizlik oranı geçen yılın aynı dönemine göre 0,8 puan artarak yüzde 11,4 seviyesinde gerçekleşmiştir. Aynı dönemde işsizlik oranı erkeklerde yüzde 9,7 seviyesinde iken, kadınlarda yüzde 15 olarak gerçekleşmiştir. Tarım dışı işsizlik oranı ise bir önceki yılın aynı dönemine göre 0,7 puan artarak yüzde 13,5 olmuştur.

Mevsimsel düzeltilmiş verilere göre, işsizlik oranı Eylül 2018 döneminde bir önceki döneme göre 0,1 puan artarak yüzde 11,3 düzeyinde gerçekleşmiştir. Genç işsizlik oranı (MD) söz konusu dönemde 0,4 puanlık bir artışla yüzde 20,4 seviyesinde gerçekleşmiştir. İlgili dönemde tarım dışı işsizlik oranı (MD) bir önceki döneme göre 0,2 puan artarak yüzde 13,3 olarak gerçekleşmiştir (Şekil 10).

2018 yılı Ekim ayında işsizlik sigortasından yaklaşık 476 bin kişi faydalanmıştır. 2011 yılının başlarından itibaren artış eğilimi gösteren işsizlik sigortasından faydalanan kişi sayısı 2016 yılı Aralık ayından 2017 yılı sonuna kadar azalış eğilimi sergilemiştir. 2018’de, özellikle de yılın ikinci çeyreğinde, artışa geçen işsizlik sigortasından faydalanan kişi sayısının (MD) Ekim ayında bir önceki aya göre yüzde 4,1 oranında arttığı gözlenmektedir (Şekil 11).

Şekil 11: İşsizlik Sigortasından Faydalanan Kişi Sayısı ve İşsiz Sayısı (MD, Bin Kişi)



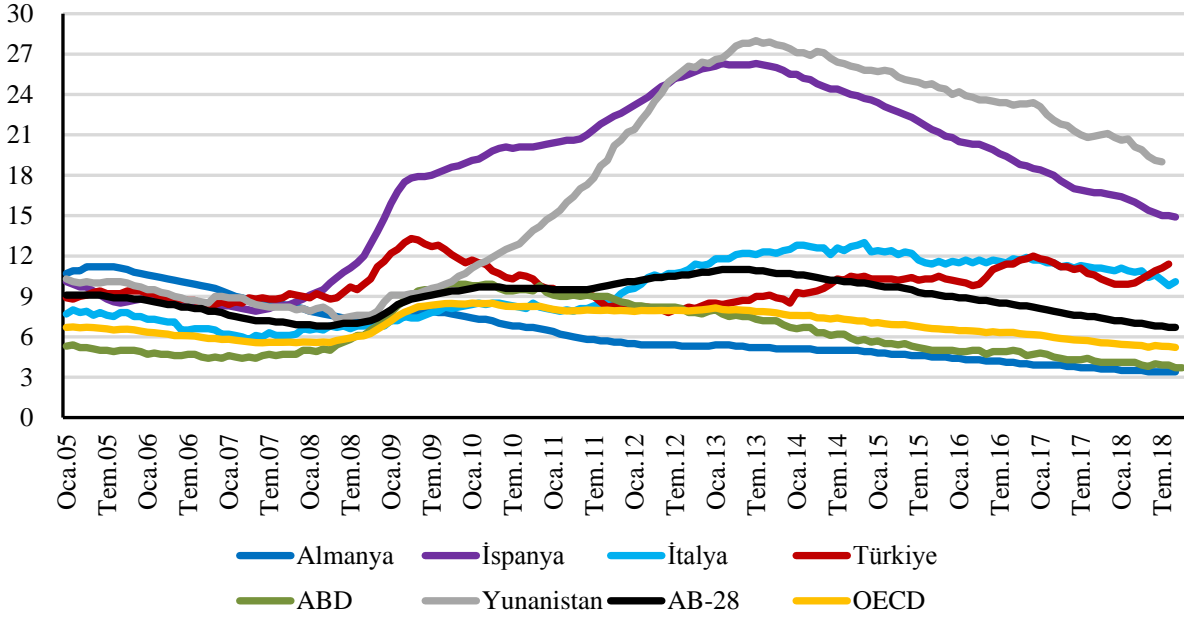
Kaynak: İŞKUR, TÜİK

Uluslararası veriler incelendiğinde, AB-28, OECD ve ABD ekonomilerinde işsizlik oranlarında düşüş eğiliminin istikrarlı bir şekilde devam ettiği gözlemlenmektedir. Ekim 2018 döneminde ABD’de işsizlik oranı yüzde 3,7 olarak gerçekleşmiştir. Almanya’da ise uzun zamandır süren düşüş eğiliminin son aylarda da devam ettiği gözlemlenmektedir. Eylül 2018 döneminde Almanya işsizlik oranı yüzde 3,4 seviyesinde gerçekleşmiştir.

AB-28 bölgesinde 2013 yılının ikinci yarısından itibaren düşüş eğilimi sergileyen işsizlik oranı (MD) 2018 Eylül döneminde yüzde 6,7 olarak gerçekleşmiştir. Benzer şekilde OECD ülkelerinde de işsizlik oranı (MD) aşamalı olarak düşüş eğilimini sürdürmektedir. OECD ülkelerinde işsizlik oranı (MD), Eylül 2018 döneminde yüzde 5,2 olarak gerçekleşmiştir. AB-28 içinde krizin ardından işsizlik oranlarında yüksek artışlar gözlenen Yunanistan, İspanya gibi ekonomilerde son yıllarda düşüş eğilimleri gözlenmektedir. Ancak, özellikle İspanya’da Ağustos 2013, Yunanistan’da ise Mayıs 2014 döneminden bu yana işsizlik oranlarında düşüş eğilimi gözlenmesine rağmen, işsizlik oranları halen oldukça yüksek seviyelerdedir. Son aylarda İspanya’nın işsizlik oranlarındaki istikrarlı düşüşle birlikte Eylül 2018 dönemi işsizlik oranı bir önceki yılın aynı dönemine göre yaklaşık 1,8 puan azalarak yüzde 14,9 olarak gerçekleşmiştir.

Yunanistan'da son aylarda düşüş eğilimi artmıştır. İtalya'da ise işsizlik oranının 2015 yılı ikinci çeyreğinden bu yana durağan olduğu gözlenmektedir (Şekil 12).

Şekil 12: İşsizlik Oranlarının Uluslararası Karşılaştırması (MD, %)



Kaynak: EUROSTAT, OECD, TÜİK

3. Genel Değerlendirme

Son açıklanan veriler çerçevesinde işgücü piyasasındaki gelişmeler analiz edildiğinde aşağıda sıralanan hususlar öne çıkmaktadır:

- Ekonomik dengelenmenin etkisini gösterdiği 2018 yılı üçüncü çeyreğinde büyüme yavaşlamış bunun neticesinde işsizlik oranlarında bir miktar artış gözlenmiştir. Ekonomik dengelenme sürecinde istihdam artışlarının ılımlı da olsa devam etmesi beklenmektedir.
- 2017 yılında düşüş eğilimi sergileyen genç işsizlik oranında (MD), 2018 yılının ilk çeyreğinden bu yana artış gözlenmektedir.
- İşgücüne katılım oranı 2018 yılında bir miktar yavaşlamış olsa da artış eğilimini sürdürmeye devam etmektedir.
- Sanayi sektörü istihdamının son bir senedir toplam istihdama pozitif katkı sağlaması işgücü piyasası açısından olumlu gelişmeler arasında yer almaktadır.
- 2018 yılının üçüncü çeyreğinde tüm sektörlerde istihdam başına düşen reel işgücü ödemelerinde bir önceki çeyreğe göre önemli azalış dikkat çekmektedir.

Ek Tablo: Hane Halkı İşgücü Anketi Temel İşgücü Göstergeleri (2015-2018)

(Bin Kişi)	15 ve daha yukarı yaştaki nüfus		İstihdam		İstihdam Tarım Dışı		İşgücüne Katılım Oranı (%)	İşsizlik Oranı (%)	Tarım dışı İşsizlik Oranı (%)	İstihdam Oranı (%)
	İşgücü	İstihdam	İstihdam Tarım	İstihdam Dışı	İşsiz					
Oca.15	57.475	28.713	25.454	4.842	20.612	3.259	50	11,3	13,4	44,3
Şub.15	57.545	28.803	25.576	4.783	20.794	3.226	50,1	11,2	13,2	44,4
Mar.15	57.609	29.022	25.953	5.193	20.759	3.069	50,4	10,6	12,6	45,0
Nis.15	57.679	29.459	26.638	5.511	21.127	2.821	51,1	9,6	11,6	46,2
May.15	57.747	29.861	27.072	5.774	21.298	2.789	51,7	9,3	11,4	46,9
Haz.15	57.818	30.141	27.261	5.998	21.263	2.880	52,1	9,6	11,7	47,1
Tem.15	57.891	30.311	27.342	6.018	21.323	2.970	52,4	9,8	12	47,2
Ağu.15	57.973	30.208	27.150	6.017	21.134	3.058	52,1	10,1	12,4	46,8
Eyl.15	58.054	30.259	27.156	5.825	21.331	3.103	52,1	10,3	12,4	46,8
Eki.15	58.134	30.003	26.856	5.473	21.383	3.147	51,6	10,5	12,6	46,2
Kas.15	58.215	29.801	26.676	5.154	21.522	3.125	51,2	10,5	12,4	45,8
Ara.15	58.294	29.652	26.448	5.003	21.446	3.204	50,9	10,8	12,7	45,4
Oca.16	58.366	29.565	26.275	4.812	21.463	3.290	50,7	11,1	13	45
Şub.16	58.433	29.680	26.456	4.876	21.580	3.224	50,8	10,9	12,7	45,3
Mar.16	58.493	30.016	26.993	5.093	21.900	3.023	51,3	10,1	11,9	46,1
Nis.16	58.558	30.462	27.638	5.352	22.286	2.824	52	9,3	11	47,2
May.16	58.621	30.763	27.867	5.540	22.327	2.895	52,5	9,4	11,3	47,5
Haz.16	58.686	30.778	27.651	5.577	22.074	3.127	52,4	10,2	12,2	47,1
Tem.16	58.756	30.961	27.636	5.727	21.909	3.324	52,7	10,7	13,0	47,0
Ağu.16	58.835	30.967	27.473	5.760	21.713	3.493	52,6	11,3	13,7	46,7
Eyl.16	58.914	31.087	27.564	5.657	21.907	3.523	52,8	11,3	13,7	46,8
Eki.16	58.990	30.914	27.267	5.305	21.962	3.647	52,4	11,8	14,1	46,2
Kas.16	59.069	30.781	27.067	5.053	22.013	3.715	52,1	12,1	14,3	45,8
Ara.16	59.146	30.540	26.669	4.915	21.753	3.872	51,6	12,7	14,9	45,1
Oca.17	59.493	30.658	26.672	4.893	21.780	3.985	51,5	13	15,2	44,8
Şub.17	59.567	30.855	26.956	5.036	21.920	3.900	51,8	12,6	14,8	45,3
Mar.17	59.634	31.131	27.489	5.085	22.403	3.642	52,2	11,7	13,7	46,1
Nis.17	59.709	31.444	28.157	5.320	22.836	3.287	52,7	10,5	12,4	47,2
May.17	59.781	31.713	28.488	5.577	22.911	3.225	53,0	10,2	12,2	47,7
Haz.17	59.855	31.954	28.703	5.757	22.946	3.251	53,4	10,2	12,2	48,0
Tem.17	59.927	32.200	28.758	6.021	22.736	3.443	53,7	10,7	13,0	48,0
Ağu.17	60.002	32.233	28.828	5.953	22.876	3.404	53,7	10,6	12,8	48,0
Eyl.17	60.076	32.215	28.797	5.854	22.943	3.419	53,6	10,6	12,8	47,9
Eki.17	60.148	31.932	28.645	5.534	23.110	3.287	53,1	10,3	12,3	47,6
Kas.17	60.223	31.790	28.515	5.297	23.218	3.275	52,8	10,3	12,2	47,3
Ara.17	60.295	31.579	28.288	5.170	23.118	3.291	52,4	10,4	12,3	46,9
Oca.18	60.360	31.438	28.029	4.963	23.066	3.409	52,1	10,8	12,7	46,4
Şub.18	60.415	31.520	28.166	4.983	23.182	3.354	52,2	10,6	12,5	46,6
Mar.18	60.464	31.709	28.499	5.058	23.441	3.210	52,4	10,1	11,9	47,1
Nis.18	60.519	32.095	29.009	5.305	23.704	3.086	53,0	9,6	11,4	47,9
May.18	60.571	32.274	29.138	5.480	23.658	3.136	53,3	9,7	11,6	48,1
Haz.18	60.626	32.629	29.314	5.624	23.690	3.315	53,8	10,2	12,1	48,4
Tem.18	60.679	32.796	29.265	5.774	23.491	3.531	54,0	10,8	12,9	48,2
Ağu.18	60.733	32.989	29.318	5.697	23.621	3.670	54,3	11,1	13,2	48,3
Eyl.18	60.788	32.813	29.063	5.590	23.474	3.749	54,0	11,4	13,5	47,8

Kaynak: TÜİK