

T.C. KALKINMA BAKANLIĐI

İŐGÜCÜ PİYASASINDAKİ GELİŐMELERİN MAKRO ANALİZİ



**EKONOMİK MODELLER VE STRATEJİK ARAŐTIRMALAR GENEL
MÜDÜRLÜĐÜ**

Ekonomik ve Stratejik AraŐtırmalar Dairesi

Kasım 2013

1. Yönetici Özeti

Ağustos 2013 dönemi Hanehalkı İşgücü Anketi (HİA) verileri incelendiğinde, küresel krizin ardından hızlı bir şekilde düşen işsizlik oranlarında artış eğilimi dikkat çekmektedir.

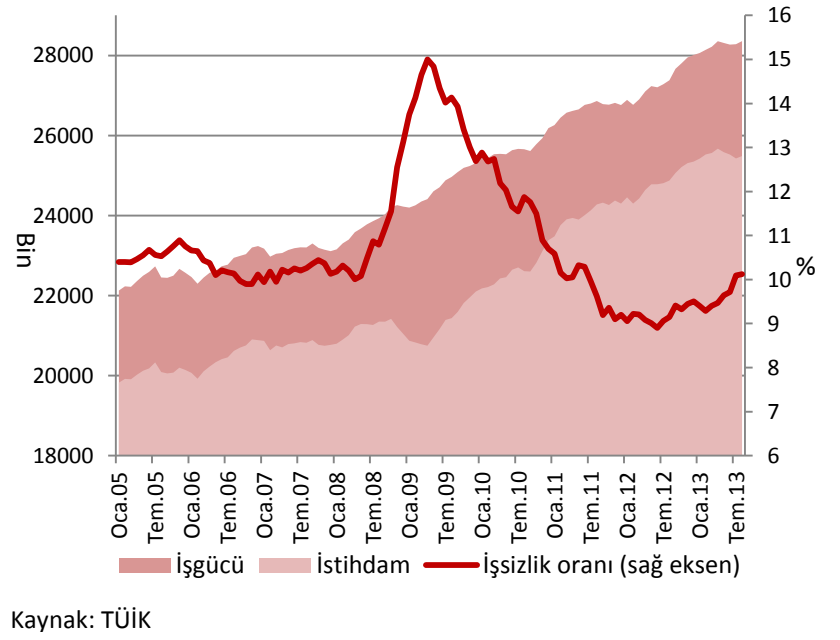
2011 yılının ikinci yarısından itibaren ortalama yüzde 9,2 etrafında seyreden mevsimsel düzeltilmiş işsizlik oranları, son dönemde artış eğilimine girmiştir. Son dönemde işsizlik oranlarındaki artış, toplam istihdam artışının işgücündeki artışın gerisinde kalmasından kaynaklanmaktadır. Sektörel olarak bakıldığında, son dönemde tarım istihdamında yatay bir seyir gözlenmektedir. Sanayi sektörü istihdamında artış hızı giderek azalmakta iken inşaat sektörü istihdamında daralma dikkati çekmektedir. Hizmetler sektörü istihdamındaki artış hızındaki yavaşlamayla birlikte toplam istihdam artışı azalmaktadır.

2. İşgücü Piyasasındaki Gelişmeler

Ağustos 2013 dönemi HİA sonuçlarına göre, 2013 yılı ilk çeyreğinden itibaren artış eğilimine giren işsizlik oranı, bir önceki yılın Ağustos ayına göre 1 puan artarak yüzde 9,8 olarak gerçekleşmiştir. Mevsimsel düzeltilmiş (MD) veriler incelendiğinde ise, Ağustos ayında işsizlik oranı bir önceki aya göre değişmemiş ve yüzde 10,1 olarak gerçekleşmiştir.

İşgücüne katılma oranı (İKO) Ağustos ayında bir önceki yılın aynı ayına göre 0,9 puan artarak yüzde 51,6 olarak gerçekleşmiştir. Mevsimsel düzeltilmiş veriler incelendiğinde ise, İKO'nun Ağustos ayında bir önceki aya göre 0,1 puan artış göstererek yüzde 50,9 olarak görülmektedir. Nüfus artışının da etkisiyle toplam işgücündeki artış devam etmiş ve Ağustos 2013 döneminde, toplam işgücü bir önceki yıla göre 954 bin kişi artarak 28.766 bin kişi seviyesine ulaşmıştır.

Şekil 1. İşgücü Piyasasındaki Temel Göstergeler (MD)



2013 yılı ilk sekiz ayında tarım dışı sektörlerde güçlü istihdam artışı gözlenmektedir. Ancak bu istihdam artışı giderek yavaşlamaktadır. Nitekim yılın ilk yarısında ortalama yüzde 5,3 oranında artış gösteren tarım dışı istihdam, Ağustos 2013 döneminde yüzde 3,4 oranında artmıştır. Tarım istihdamı ise bu dönemde yıllık yüzde 0,8 oranında daralmıştır. Ağustos 2013 döneminde istihdam oranı bir önceki yılın aynı dönemine göre 0,3 puan artarak yüzde 46,6 olarak gerçekleşmiştir.

2.1. Makroekonomik Görünüm ve İstihdamdaki Gelişmeler

Küresel krizin ardından yüksek oranlı iş yaratma dönemine giren Türkiye ekonomisinde, 2013 yılının ilk yarısında küresel ekonomideki çalkantılar hissedilmiştir. Ancak ekonomik büyümenin 2013 yılı genelinde artması beklenmektedir. İstihdam eğilimleri incelendiğinde ise, özellikle tarım dışı sektörlerde krizin ardından gözlenen ciddi artışların son dönemde azalarak devam ettiği gözlenmektedir.

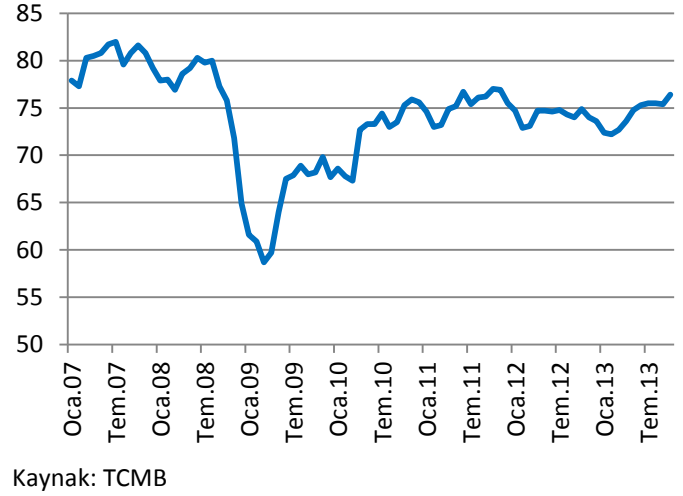
2013 yılı ilk yarısında Türkiye ekonomisi yüzde 3,7 oranında büyümüştür. 2012 yılındaki yıllık yüzde 2,2'lik yavaş büyümenin ardından 2013 yılı genelinde daha yüksek bir büyüme evresine girildiği gözlenmektedir. Ancak, 2013 yılı ilk yarısında gelişmekte olan ülkelerde gözlenen ani sermaye çıkışları nedeniyle oluşan çalkantıların etkisi Türkiye ekonomisinde de hissedilmiştir.

2010 yılı Ekim ayından itibaren yüzde 75'ler etrafında seyreden kapasite kullanım oranları 2013 yılının ikinci yarısında 2012 yılına göre olumlu sinyaller vermektedir.

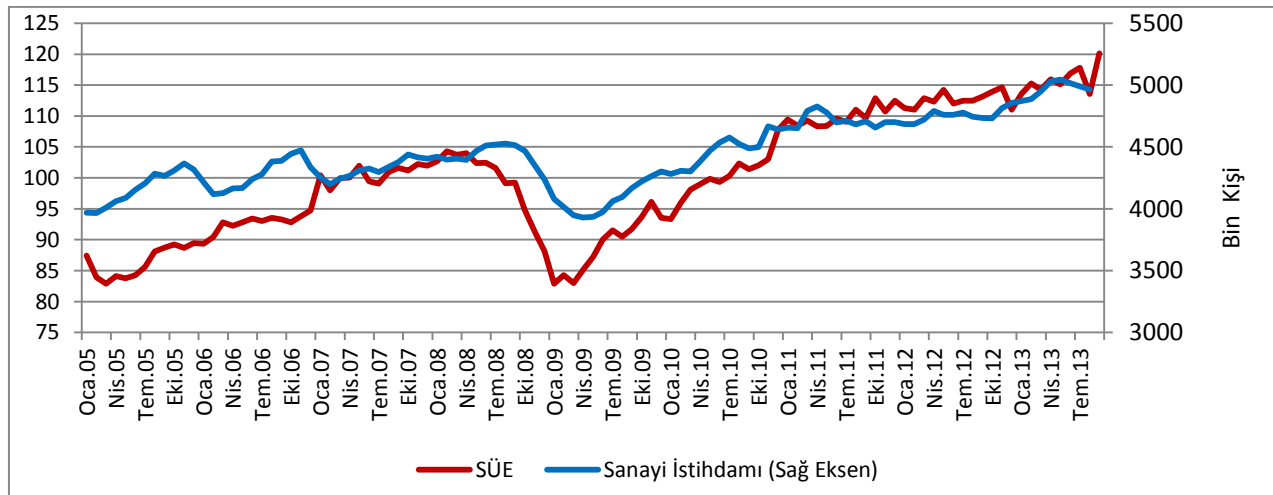
2013 yılı Ekim ayı kapasite kullanım oranları 2012 yılının aynı dönemine göre 1,5 puan artarak yüzde 76,4 olarak gerçekleşmiştir (Şekil 2).

Kriz sonrası dönemde kuvvetli bir toparlanma sergileyen mevsim ve takvim etkilerinden arındırılmış sanayi üretim endeksi, 2011 yılı başından itibaren daha ılımlı bir artış göstermektedir. Benzer eğilim sanayi istihdamında (MD) da gözlenmektedir. 2012 yılı Ekim ayından 2013 yılı Mayıs ayına kadar sürekli artış sergileyen sanayi istihdamının bu tarihten itibaren gerilemesi dikkat çekmektedir.

Şekil 2. Kapasite Kullanım Oranları (%)



Şekil 3: Sanayi İstihdamı ve Sanayi Üretim Endeksi (SÜE) (MD)

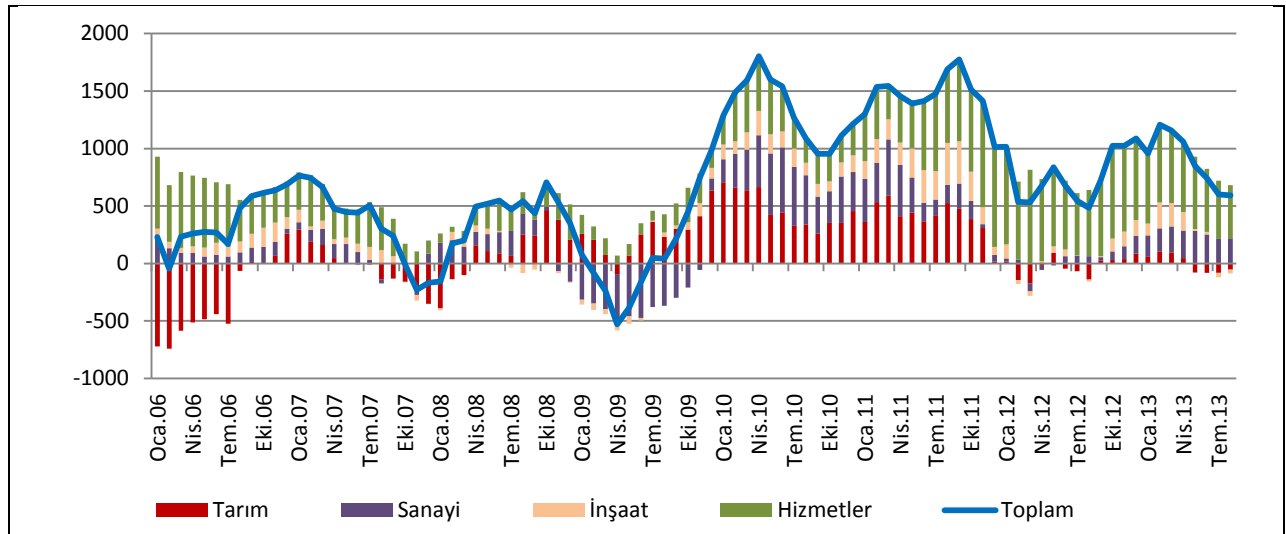


Kaynak: TÜİK

Eylül 2013 dönemindeki sanayi üretim endeksi, bir önceki ay gözlenen ciddi daralmanın ardından yüksek bir artış göstermiştir. Bu çerçevede, sanayi üretim endeksi (MD) 2013 yılı Eylül ayında bir önceki aya göre 6,6 puan artarak 120,2 seviyesine ulaşmıştır (Şekil 3).

Ağustos 2013 döneminde toplam istihdam geçen yılın aynı dönemine göre 593 bin kişi artarak 25.960 bin kişi olmuştur. Sektörel olarak incelendiğinde, bu artışta en çok katkısı olan sektörlerin hizmetler (inşaat hariç) ve sanayi olduğu gözlenmektedir. Bu artışın 461 bin kişilik bölümü hizmetler (inşaat hariç) sektöründen, 219 bin kişilik bölümü ise sanayi sektöründen kaynaklanmaktadır. 2013 yılının ilk sekiz aylık döneminde önceki yılın aynı dönemine göre tarım istihdamında dikkate değer bir artış görülmemiştir. Ağustos 2013 döneminde inşaat sektöründe ise bir önceki yılın aynı dönemine göre 34 bin iş kaybı olmuştur. Bu dönemde tarım istihdamı 6.511 bin kişi, sanayi istihdamı 4.964 bin kişi ve hizmetler (inşaat hariç) istihdamı 12.628 bin kişi olarak gerçekleşmiştir (Şekil 4).

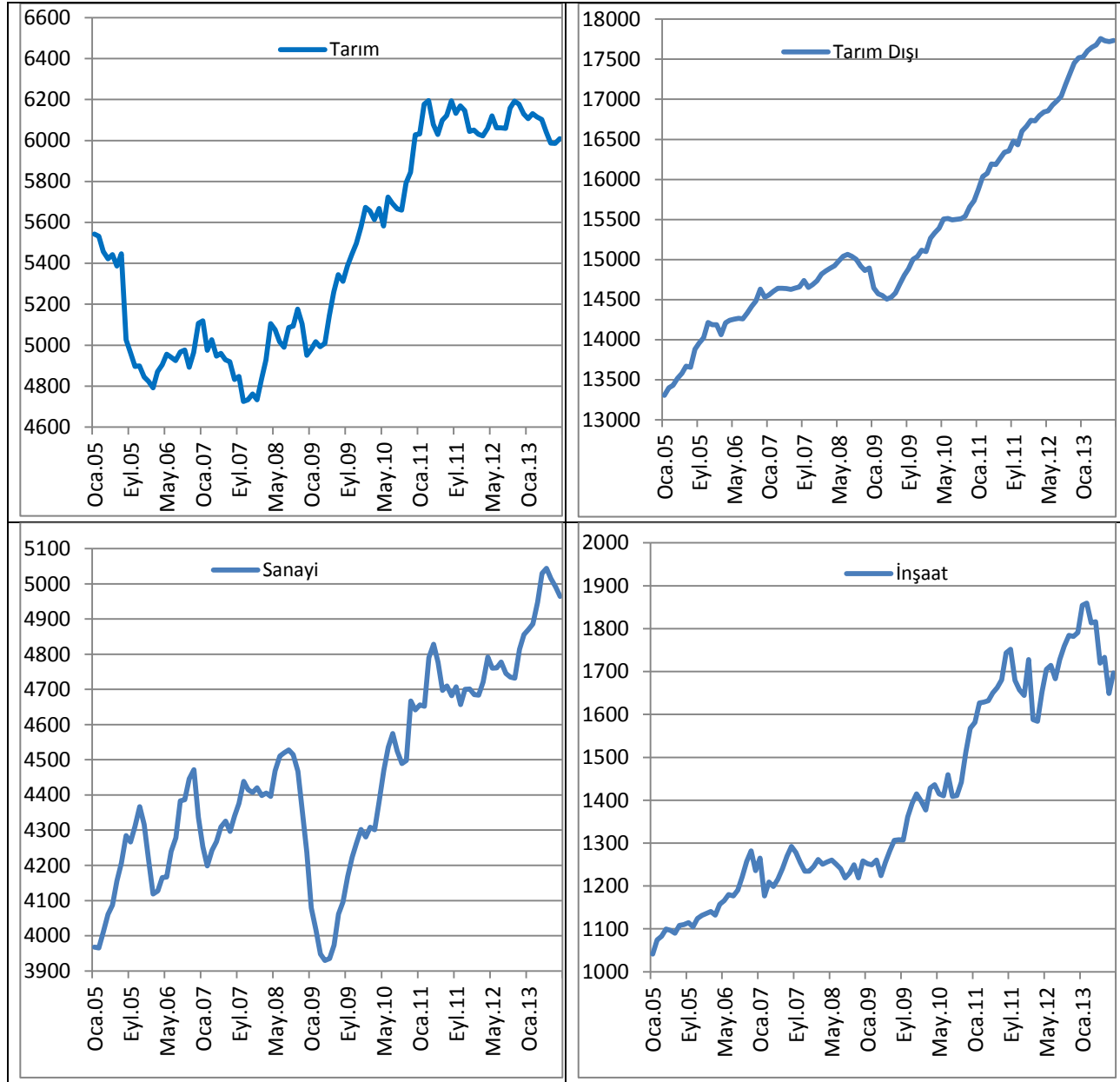
Şekil 4: Sektörlerin Toplam İstihdama Katkıları (Yıllık, Bin Kişi)



Kaynak: TÜİK

Mevsimsel düzeltilmiş veriler incelendiğinde, 2011 yılı başından itibaren tarım istihdamında 6.000 ile 6.200 bin kişi arasında yatay bir seyir dikkati çekmektedir. Son aylarda ise bir düşüş eğilimi gösteren tarım istihdamı, 2013 yılı Ağustos ayındaki hafif artış ile 6.009 bin kişi olarak gerçekleşmiştir. 2012 yılı Kasım ayından itibaren güçlü bir artış eğilimi gösteren sanayi sektörü istihdamı son aylarda bir gerileme eğilimine girmiş ve bir önceki aya göre 27 bin kişi azalarak 4.964 bin kişi olarak gerçekleşmiştir. 2013 yılı Şubat ayından itibaren bir düşüş eğilimi gösteren inşaat sektörü istihdamı ise son bir ay içerisinde 48 bin kişi artarak 1.697 bin kişi olarak gerçekleşmiştir. Mevsimsel düzeltilmiş tarım, sanayi ve inşaat sektörlerindeki bu gelişmeler ve hizmetler sektöründeki ılımlı artışın etkisiyle, 2013 yılı Ağustos döneminde bir önceki aya göre toplam istihdam 60 bin kişi artarak 25.486 bin kişiye ulaşmıştır (Şekil 5).

Şekil 5: Sektörel İstihdamdaki Gelişmeler (MD, Bin Kişi)



Kaynak: TÜİK

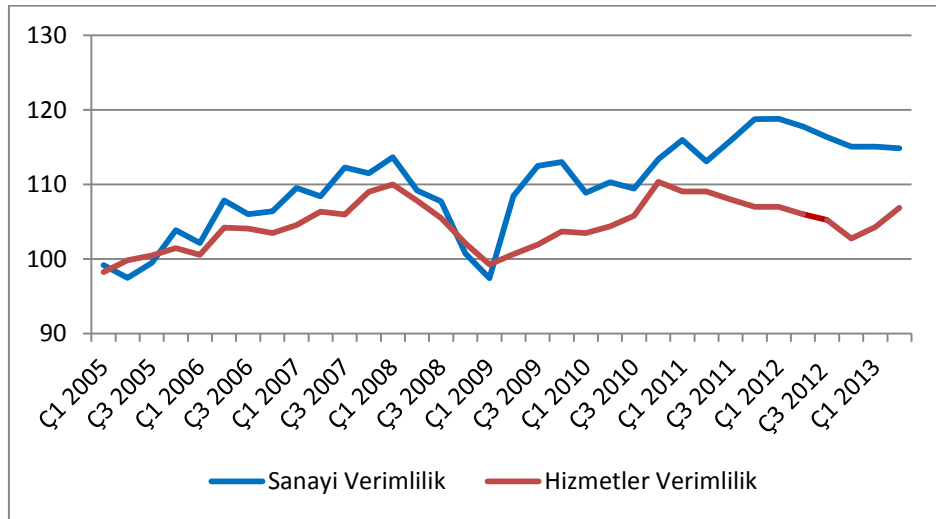
İstihdamın büyüme esnekliği incelendiğinde, küresel krizin ardından gerçekleşen yüksek oranlar dikkati çekmektedir. 2012 yılında toplam istihdamın büyüme esnekliği incelendiğinde, 1,4 olarak gerçekleşirken tarım ve tarım dışı sektörlerde esneklikler sırasıyla -0,2 ve 2,0 olarak gerçekleşmiştir. Tarım dışı sektördeki bu değerler uzun dönemli ortalama esnekliklerin üzerindedir. 2013 yılının ilk yarısında ise özellikle tarım dışı sektörlerde esneklikler oldukça yüksek seyretmektedir. Nitekim tarım dışı istihdamın büyüme esnekliği 2013 yılının ilk çeyreğinde 2,2, ikinci çeyreğinde ise 1,1 olarak gerçekleşmiştir. 2013 yılının ikinci çeyreğinde tarım sektöründe gözlenen negatif esnekliğin de katkısıyla toplam istihdamın büyüme esnekliği ilk çeyreğe göre azalmıştır (Tablo 1).

Tablo 1: Sektörel Hasıladaki Gelişmeler ve İstihdamın Büyüme Esneklikleri¹

	Büyüme			Esneklik		
	GSYH	Tarım	Tarımdışı	Toplam	Tarım	Tarımdışı
2005	8,4	7,2	8,5	0,3	-1,2	0,8
2006	6,9	1,4	7,5	0,3	-4,4	0,6
2007	4,7	-6,7	5,9	0,3	0,1	0,4
2008	0,7	4,3	0,3	3,3	0,5	7,1
2009	-4,8	3,6	-5,7	-0,1	1,4	0,2
2010	9,2	2,4	9,9	0,7	3,6	0,5
2011	8,8	6,1	9,1	0,8	1,3	0,7
2012	2,2	3,1	2,1	1,4	-0,2	2,0
2013 Ç1	2,9	4,3	2,8	1,8	0,4	2,2
2013 Ç2	4,4	5,5	4,4	0,8	-0,2	1,1

Kaynak: Kalkınma Bakanlığı hesaplamaları

Sektörel verimlilikteki (kısmi emek verimliliği) gelişmeler 2005 yılından itibaren incelendiğinde, 2008 yılına kadar sanayi ve hizmetler sektörlerinde güçlü artış eğilimi gözlenmektedir. Kriz ile birlikte gerileyen verimlilik, hizmetler sektöründe 2010 yılı sonuna kadar, sanayi sektöründe ise 2012 yılı ilk çeyreğine kadar artış eğilimi göstermiştir. Hizmetler sektöründe bu tarihten itibaren kısmi emek verimliliği 2012 yılı sonuna kadar azalmış, 2013 yılının ilk çeyreğinde ise tekrar artışa geçmiştir. Sanayi sektörü verimliliğinde ise 2012 yılı ilk çeyreğinden itibaren azalan bir eğilim dikkati çekmektedir. Ancak genel olarak değerlendirildiğinde, gerek sanayi gerekse hizmetler sektöründe uzun dönemde kuvvetli verimlilik artışları gözlenmemektedir. 2005-2012 dönemi için yıllık ortalama verimlilik artışı, sanayi sektöründe yüzde 2,3; hizmetler sektöründe yüzde 0,7 olarak hesaplanmaktadır.

Şekil 6: Sektörel Verimlilikteki Gelişmeler (2005=100)²

Kaynak: Kalkınma Bakanlığı hesaplamaları

¹ Tarım dışı katma değer GSYH'dan tarım sektörü katma değerinin çıkarılmasıyla elde edilmiştir. İstihdamın büyüme esneklikleri, sektörel istihdam artışları sektörel büyümeye bölünerek hesaplanmıştır.

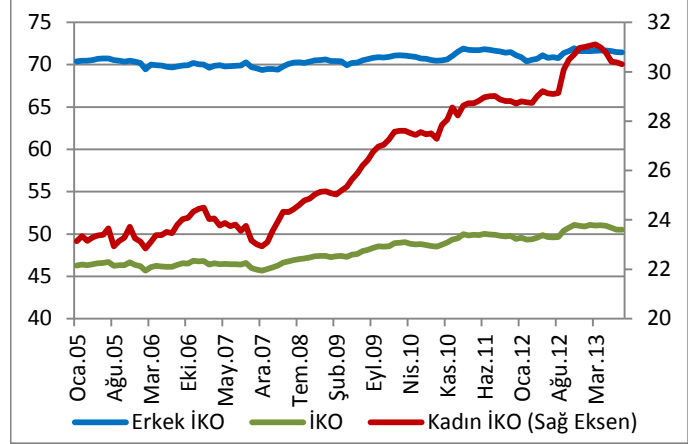
² Sektörel verimlilik, mevsimsel düzeltilmiş sektörel reel katma değer in mevsimsel düzeltilmiş sektörel istihdama bölünmesiyle elde edilmiştir.

2.2. İşgücüne Katılma Oranındaki Gelişmeler

Mevsimsel etkilerden arındırılmış işgücüne katılma oranları, 2012 yılı Eylül ayından itibaren yüzde 50'nin üzerinde seyretmektedir.

İşgücüne katılma oranı kadınlarda Ağustos 2013 döneminde geçen yılın aynı dönemine göre 1,2 puan artarak yüzde 31,3 seviyesine, erkeklerde ise 0,7 puan artarak yüzde 72,6 seviyesine ulaşmıştır. Mevsimsel düzeltilmiş veriler incelendiğinde, kadınlarda İKO'nun 2013 yılı Şubat dönemine kadar artış gösterip yüzde 31,1'e ulaştığı görülmektedir. Son aylarda hafif bir gerileme gösteren bu oran 2013 yılı Ağustos ayında yüzde 30,3 olarak gerçekleşmiştir. Erkeklerde ise bir önceki aya göre bir değişiklik gözlenmemiş ve İKO yüzde 71,5 olarak gerçekleşmiştir.

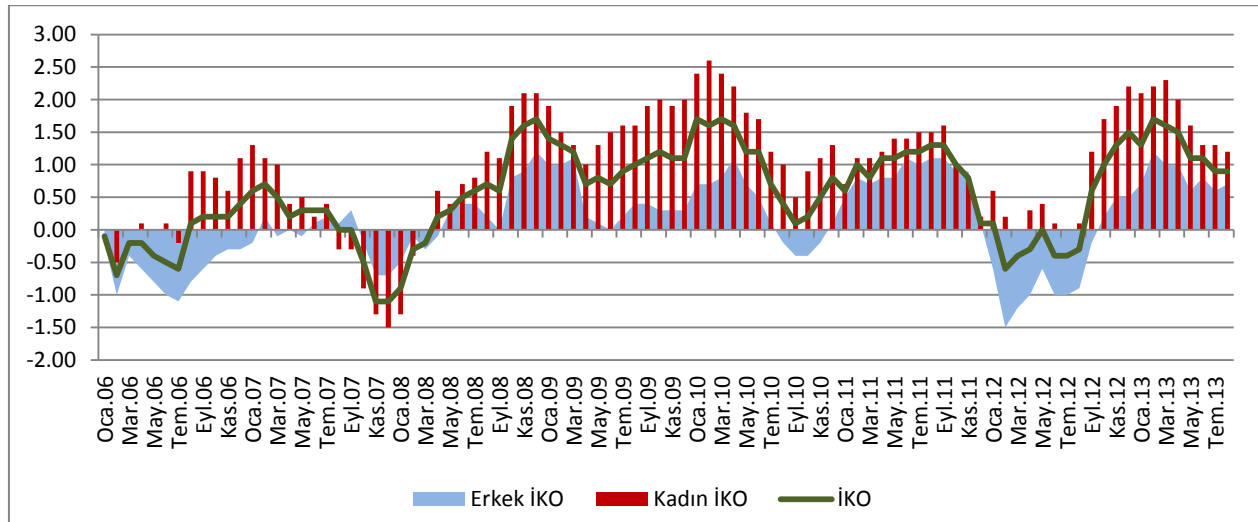
Şekil 7: İşgücüne Katılma Oranındaki Gelişmeler (MD,%)



Kaynak: TÜİK

Mevsimsel düzeltilmiş toplam işgücüne katılma oranı ise, Ağustos 2013 döneminde bir önceki aya göre 0,1 puan artış göstererek yüzde 50,9 seviyesine ulaşmıştır (Şekil 7).

Şekil 8: İşgücüne Katılma Oranındaki Yıllık Değişim



Kaynak: TÜİK

Son yıllar incelendiğinde işgücüne katılma oranının kadınların katılımındaki artışa bağlı olarak hafif yukarı yönlü bir trende sahip olduğu görülmektedir. Kadınlarda küresel krizin hemen öncesinde başlayan işgücüne katılma oranındaki artış trendinin devam ettiği gözlenmektedir. 2005-2007 döneminde ortalama yüzde 23,5 olarak gerçekleşen kadınlarda işgücüne katılma oranı, 2013 yılının ilk sekiz ayında ortalama yüzde 30,9'a ulaşmıştır. Erkeklerde ise 2005 yılından 2008 yılı Nisan ayına kadar yüzde 70 civarında seyreden mevsimsel düzeltilmiş İKO, bu tarihten itibaren bir artış eğilimi göstermiştir. 2013 yılının ilk sekiz

ayında erkeklerde İKO ortalama yüzde 71,6 olarak gerçekleşerek önceki yılın aynı dönemine göre 0,8 puan artmıştır. Toplam işgücüne katılma oranı ise 2013 yılının ilk sekiz ayında ortalama yüzde 50,9 seviyesinde gerçekleşmiştir.

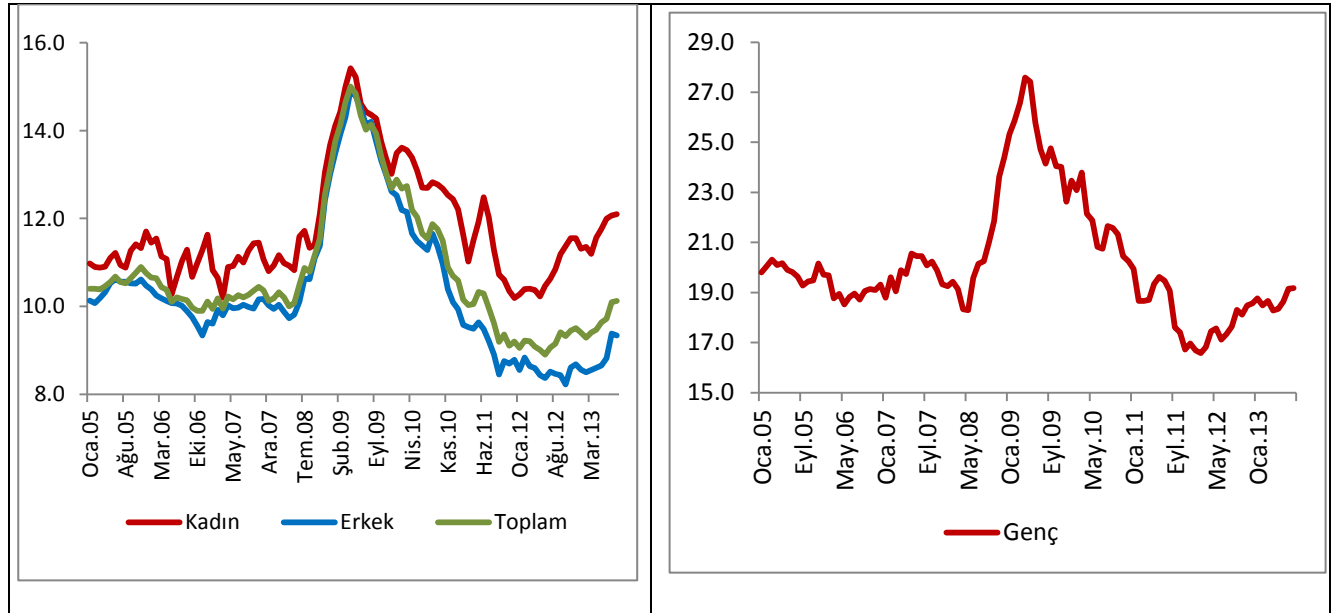
2.3. İşsizlikteki Gelişmeler

2011 yılının ikinci yarısından itibaren ortalama yüzde 9,2 etrafında seyreden mevsimsel düzeltilmiş işsizlik oranları 2013 yılı ilk çeyreğinden itibaren artış eğilimine girmiştir.

Mevsimsel düzeltilmiş işsizlik oranları incelendiğinde, Haziran 2011 döneminden itibaren keskin bir düşüş eğilimi sergileyen kadın ve genç işsizlik oranlarında, 2012 yılının ikinci yarısından itibaren artış dikkat çekmektedir. Ekonomik daralmanın ardından erkeklerdeki işsizlik oranlarında gözlenen düşüş, yerini 2012 yılının ikinci yarısından itibaren nispeten yatay bir seyre bırakmıştır. Ancak son aylarda erkeklerde de işsizlik oranı genel işsizlik oranına paralel bir eğilimle hafif artış göstermektedir.

Ağustos 2013 döneminde işsiz sayısı bir önceki yıla göre 361 bin kişi artarak 2.806 bin kişi olarak gerçekleşmiştir. Tarım dışı işsizlik oranı ise bir önceki yılın aynı dönemine göre 1 puan artarak yüzde 12,3 olarak gerçekleşmiştir.

Şekil 9: İşsizlik Oranları (MD, %)

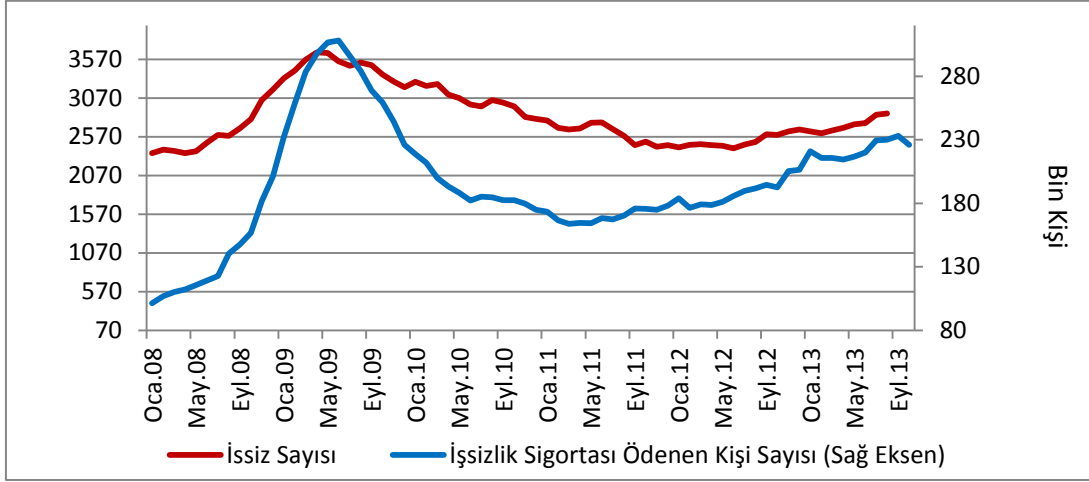


Kaynak: TÜİK

Ağustos 2013 döneminde erkeklerde işsizlik oranı (MD) bir önceki aya göre 0,1 puan azalarak yüzde 9,3 seviyesinde gerçekleşmiştir. 2012 yılı Mayıs döneminden itibaren artış eğilimi gösteren mevsimsel düzeltilmiş kadın işsizlik oranı, Ağustos 2013 döneminde bir önceki aya göre değişmemiş ve yüzde 12,1 olarak gerçekleşmiştir. Genç işsizlik oranında (MD) 2012 Şubat ayından itibaren bir artış dikkati çekmektedir. Bu oran 2013 yılı Ağustos döneminde ise bir önceki aya göre değişmeyerek yüzde 19,2 olarak gerçekleşmiştir (Şekil 9).

2013 yılı Ekim ayında işsizlik sigortasından 209 bin kişi faydalanmıştır. İşsizlik sigortasından faydalanan kişi sayısında son dönemde gözlenen artış eğilimi, kısa dönemde işsizlik oranlarında ciddi düşüş görülme ihtimalinin zayıf olduğunu göstermektedir (Şekil 10).

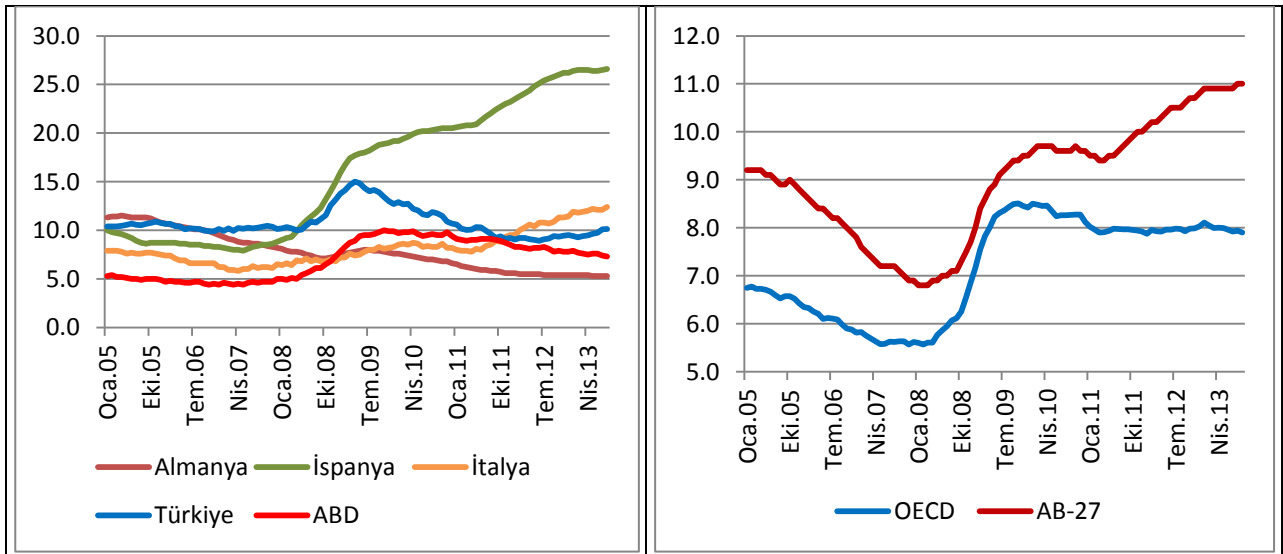
Şekil 10: İşsizlik Sigortasından Faydalanan Kişi Sayısı



Kaynak: İŞKUR, TÜİK

Uluslararası veriler incelendiğinde, özellikle AB ülkelerinde daha ciddi boyutlarda olmak üzere işsizlik probleminin devam ettiği gözlenmektedir. İşsizlik oranları açısından değerlendirildiğinde, ABD işgücü piyasalarındaki olumlu seyrin devam ettiği gözlenmektedir. Almanya'da ise 2011 yılı Kasım döneminden itibaren işsizlik oranı (MD) ortalama yüzde 5,3 civarında yatay bir seyir izlemektedir. Almanya krizin ardından gösterdiği iyi performans ile çoğu AB ülkesinden ayrılmaktadır.

Şekil 11: İşsizlik Oranlarının Uluslararası Karşılaştırması (% MD)



Kaynak: EUROSTAT, OECD, TÜİK

Kriz sonrası dönemde borç krizine sürüklenen Avrupa ülkelerinin işgücü piyasalarındaki bozulmalar devam etmektedir. Bu çerçevede AB-27 bölgesinde 2011 yılı başlarından 2013 yılına kadar işsizlik oranları

artış göstermiştir. 2013 yılının başından itibaren ise AB-27 bölgesinde işsizlik oranlarının yatay bir seyir izlediği gözlenmektedir. Eylül 2013 döneminde AB-27 bölgesinde işsizlik oranı (MD) yüzde 11 olarak gerçekleşmiştir. OECD ülkelerinde ise işsizlik oranı (MD) 2011 yılından itibaren ortalama yüzde 7,9 civarında yatay bir seyir izlemektedir (Şekil 11).

3. Genel Değerlendirme

Son açıklanan veriler çerçevesinde işgücü piyasasındaki gelişmeler analiz edildiğinde aşağıda sıralanan hususlar öne çıkmaktadır.

- Küresel krizin ardından hızlı bir şekilde düşen işsizlik oranları, kriz öncesi seviyelerin altına indikten sonra yüzde 9,2 (MD) etrafında dalgalanmıştır. Son dönemde ise işsizlik oranı artış eğilimi göstermektedir. Nitekim son Orta Vadeli Program'da 2013 yılı işsizlik oranının artacağı tahmin edilmiştir.
- İstihdamda son yıllarda ciddi artışlar gözlenmektedir. Tarım istihdamında kriz döneminde gözlenen ciddi artışlar yerini son dönemde yatay seyre bırakmıştır. Tarım dışı sektörlerde son dönemde görülen güçlü istihdam artışı, azalarak da olsa devam etmektedir.
- İşgücüne katılma oranı ve nüfus baskısı Türkiye işgücü piyasasında işsizlikteki gelişmelerin önemli belirleyicilerindedir. Son yıllarda özellikle kadınların daha fazla işgücü piyasasına katılımıyla işgücüne katılma oranı artmaktadır. Buna ilave olarak nüfus artışı her yıl işgücü arzının artmasını sağlamaktadır. Bu olgu son dönemde nispeten yüksek oranlı istihdam artışına rağmen işsizlik oranındaki yukarı yönlü eğilimin belirleyicisi olmaktadır.
- Türkiye işgücü piyasası diğer ülkeler ile karşılaştırıldığında nispeten iyi bir performans dikkat çekmektedir. AB'de devam eden ekonomik kriz işsizlik oranlarının artmaya devam etmesine neden olmaktadır. AB ülkeleri içinde Almanya gibi kimi ülkeler oldukça iyi bir performans sergilerken, İtalya ve İspanya gibi ülkelerde işsizlik ciddi bir sorun olmaya devam etmektedir. ABD'de işsizlik oranları düşmeye devam ederken hala kriz öncesi seviyelere dönülemediği görülmektedir.

Ek Tablo: Hane Halkı İşgücü Anketi Temel İşgücü Göstergeleri (2012-2013)

	15 ve daha yukarı yaştaki nüfus (Bin kişi)	İşgücüne Katılım Oranı (%)	İşgücü (Bin Kişi)	İstihdam (Bin Kişi)	İstihdam			İşsizlik Oranı (%)	Tarım dışı İşsizlik Oranı (%)	İstihdam Oranı (%)
					Tarım	Tarım Dışı	İşsiz (Bin Kişi)			
Oca.12	54,283	48.2	26,139	23,475	5,416	18,059	2,664	10.2	12.4	43.2
Şub.12	54,365	47.9	26,058	23,338	5,427	17,911	2,720	10.4	12.7	42.9
Mar.12	54,438	48.6	26,431	23,817	5,613	18,204	2,614	9.9	12.1	43.8
Nis.12	54,520	49.6	27,055	24,630	6,011	18,619	2,425	9.0	11.1	45.2
May.12	54,599	50.5	27,554	25,282	6,363	18,919	2,272	8.2	10.4	46.3
Haz.12	54,680	50.8	27,803	25,577	6,555	19,022	2,226	8.0	10.2	46.8
Tem.12	54,759	50.8	27,821	25,498	6,638	18,860	2,323	8.3	10.7	46.6
Ağu.12	54,841	50.7	27,812	25,367	6,564	18,803	2,445	8.8	11.3	46.3
Eyl.12	54,923	51.0	28,011	25,472	6,502	18,970	2,539	9.1	11.6	46.4
Eki.12	55,001	51.0	28,051	25,509	6,322	19,187	2,542	9.1	11.4	46.4
Kas.12	55,083	50.7	27,921	25,291	6,027	19,264	2,630	9.4	11.7	45.9
Ara.12	55,162	50.0	27,556	24,766	5,686	19,080	2,790	10.1	12.4	44.9
Oca.13	55,169	49.5	27,323	24,433	5,474	18,959	2,890	10.6	12.9	44.3
Şub.13	55,250	49.6	27,430	24,546	5,531	19,015	2,884	10.5	12.9	44.4
Mar.13	55,325	50.2	27,776	24,974	5,708	19,266	2,802	10.1	12.3	45.1
Nis.13	55,406	51.1	28,332	25,691	6,058	19,633	2,641	9.3	11.5	46.4
May.13	55,485	51.6	28,657	26,130	6,283	19,847	2,527	8.8	11.0	47.1
Haz.13	55,566	51.9	28,844	26,319	6,474	19,845	2,525	8.8	11.0	47.4
Tem.13	55,642	51.7	28,785	26,099	6,557	19,542	2,686	9.3	11.8	46.9
Ağu.13	55,715	51.6	28,766	25,960	6,511	19,449	2,806	9.8	12.3	46.6

Kaynak: TÜİK