



EKONOMİK GELİŞMELER

KALKINMA BAKANLIĞI

Ağustos 2016

İÇİNDEKİLER

I. GSYH, Sanayi Üretimi ve Talep Unsurlarındaki Gelişmeler	1
II. Ödemeler Dengesi.....	6
III. Merkezi Yönetim Bütçesi.....	12
IV. Fiyat Gelişmeleri ve Para Politikası.....	16
V. Mali Piyasalardaki Gelişmeler.....	19

TABLolar

Tablo 1: Sektörel Büyüme Hızları	1
Tablo 2: Talep Unsurlarında Gelişmeler	3
Tablo 3: İşgücü Piyasasındaki Gelişmeler	3
Tablo 4: Aylık Sanayi Üretim Endeksi	4
Tablo 5: Aylık Kapasite Kullanım Oranı.....	5
Tablo 6: Yurt İçi Talebe İlişkin Göstergeler	5
Tablo 7: Dış Ticaret Dengesindeki Gelişmeler	6
Tablo 8: Sektörel İhracat	7
Tablo 9: Ülke Gruplarına Göre İhracat	7
Tablo 10: İhracatçı Birlikleri Kayıtlarına Göre İhracat	8
Tablo 11: Geniş Ekonomik Gruplara Göre İthalat.....	8
Tablo 12: Seçilmiş Fasıllara Göre İthalat	9
Tablo 13: Cari İşlemler Dengesi	10
Tablo 14: Sermaye Hareketleri	11
Tablo 15: Merkezi Yönetim Bütçesi Büyüklükleri.....	12
Tablo 16: Merkezi Yönetim Bütçesi Gelirleri.....	13
Tablo 17: Merkezi Yönetim Bütçesi Harcamaları.....	14
Tablo 18: Merkezi Yönetim Bütçesi Borç Stoku	15
Tablo 19: 2014 Yılı Mart Ayı İtibarıyla Ana Harcama Gruplarına Göre TÜFE Değişim Oranları.....	16
Tablo 20: Mart Ayı İtibarıyla Özel Kapsamlı TÜFE Göstergelerinin Gelişimi.....	17
Tablo 21: Parasal Büyüklüklerdeki Gelişmeler	17
Tablo 22: Merkez Bankası Faiz Oranlarında Gelişmeler.....	18
Tablo 23: TCMB Dış Varlık ve Yükümlülükleri.....	19
Tablo 24: Bankacılık Sektörü Kredileri.....	19
Tablo 25: TL Kredilere Uygulanan Ortalama Faiz Oranları (Akım Veriler).....	20
Tablo 26: Yurtiçi Yerleşiklerin Portföy Yatırım Stoku.....	21
Tablo 27: Yurtdışı Yerleşiklerin Portföy Yatırım Stoku.....	22
Tablo 28: BIST 100 Endeksinin Getirisi	22

ŞEKİLLER

Şekil 1: Mevsim ve Takvim Etkisinden Arındırılmış Üretim Endeksleri.....	4
Şekil 2: Reel Kur Endeksi	11
Şekil 3: BIST 100 Endeksi	23
Şekil 4: Borsa Günlük Getirilerinin Standart Sapması	23
Şekil 5: Opsiyonların İma Ettiğı Kur Oynaklığı (1 Ay Vadeli).....	24
Şekil 6: Opsiyonların İma Ettiğı Kur Oynaklığı (1 Yıl Vadeli).....	24
Şekil 7: İki Yıllık Devlet Tahvili Faizleri.....	24

EKLER

Ek-1 Başlıca Ekonomik Göstergeler

Ek-2 Temel Ekonomik Göstergeler

I. GSYH, SANAYİ ÜRETİMİ VE TALEP UNSURLARINDAKİ GELİŞMELER

1. GSYH ve Sektörel Büyüme Hızları

2016 yılının ilk çeyreğinde GSYH, piyasa beklentilerinin (yüzde 4,4) üstünde yüzde 4,8 oranında artış kaydetmiştir. Küresel kriz sonrasında 26 çeyrek Türkiye ekonomisi büyümesini sürdürmektedir ve söz konusu dönemde sürekli büyüme kaydeden ender ülkelerdendir. Bu durum ekonomik yapının yurt içi ve dışı kaynaklı her türlü soruna karşı dayanıklılığının arttığını ve sağlam temeller üzerinde faaliyet gösterdiğini teyit etmektedir.

Türkiye ekonomisi son dönemde; yurt içinde yaşanan terör olaylarına, Rusya krizine, Suriyeli göçmen akınına, AB ülkelerinde yavaş seyreden büyümeye, turizm sektöründeki daralmaya ve Fed'in faiz kararı sürecinin uluslararası finans piyasalarında yarattığı belirsizliğe ve zorlaşan dış likidite koşullarına rağmen büyümesini sürdürmektedir.

2015 yılında gözlenen yurt içi talep kaynaklı büyüme 2016 yılında da devam etmektedir. TÜİK'e göre, mevsim ve takvim etkisinden arındırılmış GSYH, 2016 yılının birinci çeyreğinde bir önceki döneme göre yüzde 0,8 oranında artış göstermiştir.

Birinci çeyrekte büyümenin kaynakları üretim yönünden sanayi ve hizmetlerde yüksek katma değer artışları, talep yönünden ise kamu ve özel tüketimdeki artışıdır. Kamu tüketim ve yatırımları büyümeye katkı vermeye devam etmiştir.

TÜİK'e göre, birinci çeyrekte katma değer sanayide (inşaat dâhil) yüzde 5,9, hizmetler sektöründe (inşaat hariç) yüzde 5,1 oranında artış kaydetmiştir¹. (tablo 1) Katma değer tarımda yüzde 2,7, inşaat sektöründe yüzde 6,6 (katkısı 0,4 puan), ticaret sektöründe yüzde 5,6 (katkısı 0,7 puan) ve ulaştırma-haberleşme sektöründe yüzde 3,8 (katkısı 0,5 puan) olarak gerçekleşmiştir.

Tablo 1: GSYH Sektörel Büyüme Hızları (NACE 2)

(Bir Önceki Yılın Aynı Dönemine Göre Yüzde Değişme)

	2014					2015					2016
	I.Ç.	II.Ç.	III.Ç.	IV.Ç.	Yıllık	I.Ç.	II.Ç.	III.Ç.	IV.Ç.	Yıllık	I.Ç.
Tarım	3,7	-2,7	-5,1	1,3	-2,1	3,9	7,7	11,4	2,8	7,6	2,7
Sanayi	6,3	3,3	2,8	1,8	3,5	0,4	4,0	1,5	7,2	3,3	5,9
İmalat	6,5	2,9	2,5	2,7	3,7	1,2	4,8	1,3	7,8	3,8	5,9
İnşaat	5,8	3,4	2,0	-2,1	2,2	-2,7	1,9	2,0	5,4	1,7	6,6
Hizmetler	6,2	3,8	3,3	3,7	4,3	4,0	4,1	5,0	6,1	4,8	5,1
Ticaret	4,3	0,7	0,3	2,4	1,9	1,1	2,3	0,3	4,6	2,1	5,6
Ulaştırma	4,2	2,9	2,7	2,6	3,1	1,1	2,1	2,3	6,0	2,9	3,8
Bilgi, İletişim	-2,2	5,6	3,2	6,7	3,3	9,2	-1,1	1,5	3,7	3,3	2,5
Finans ve Sigorta	13,7	7,1	5,4	4,2	7,3	6,7	9,9	13,6	9,8	10,0	6,5
Gayrimenkul Faal.	2,1	2,1	3,0	3,8	2,8	3,1	3,0	2,8	1,5	2,6	3,7
Mesleki, Bilimsel Faal.	11,9	9,8	10,8	10,9	10,9	14,1	10,2	10,2	10,6	11,4	8,9
Kamu Yönetimi	4,2	3,6	1,9	0,3	2,4	-0,6	0,5	5,1	3,8	2,2	5,7
Eğitim	5,7	6,3	6,6	7,6	6,5	7,1	5,1	3,2	5,9	5,4	4,5
Dolaylı Ölçü. Mali Aracılık H.	16,7	10,3	2,6	2,5	7,3	9,6	15,8	18,3	13,7	14,4	9,7
Vergi-Sübvansiyon	5,4	0,6	1,1	3,4	2,6	6,5	8,6	7,9	10,3	8,4	5,7
GSYH	5,2	2,4	1,8	3,0	3,0	2,5	3,7	3,9	5,7	4,0	4,8

¹ TÜİK inşaat sektörünü sanayiye dâhil etmekte Kalkınma Bakanlığı ise hizmetler sektöründe izlemektedir.

2. Harcama Yöntemiyle GSYH:

Toplam tüketim 2016 yılının birinci çeyreğinde yüzde 7,4 oranında artarken, toplam sabit sermaye yatırımları yüzde 0,1 oranında azalmıştır. Aynı dönemde özel tüketim yüzde 6,9 oranında, toplam nihai yurtiçi talep (stok hariç) ise yüzde 5,7 oranında artmıştır.

2016 yılının ilk çeyreğinde özel tüketim artışı gıda içki ve tütün harcamaları; giyim ve ayakkabı harcamaları ve hizmet harcamaları kaynaklı olmuştur. Gıda içki ve tütün harcamaları yüzde 2,8 (büyümeye katkı 0,5 puan), giyim ve ayakkabı harcamaları yüzde 6,0 (büyümeye katkı 0,3 puan), ulaştırma ve haberleşme harcamaları yüzde 9,5 (büyümeye katkı 1,3 puan) ve sağlık harcamaları yüzde 22,2 (büyümeye katkı 1.0 puan) oranında artmıştır. Aynı dönemde kamu tüketim harcamalarında yüzde 10,9 oranında artış yaşanmıştır.

Özel sabit sermaye yatırımları 2016 yılının birinci çeyreğinde yüzde 0,3 oranında azalmıştır. Özel kesim makine-teçhizat yatırımları yüzde 4,7 oranında azalırken, özel kesim inşaat yatırımları ise yüzde 8,2 oranında artmıştır. Aynı dönemde kamu sabit sermaye yatırımları yüzde 1,2 oranında artmıştır. Kamu makine-teçhizat yatırımları yüzde 1,9 oranında gerilerken, kamu inşaat yatırımları ise yüzde 1,6 oranında artmıştır.

2016 yılının ilk çeyreğinde mal ve hizmet ihracatı yüzde 2,4 oranında, ithalat ise yüzde 7,5 oranında artmıştır. Böylece, ilgili dönemde net mal ve hizmet ihracatının büyüme katkısı negatif 1,5 puan olmuştur.

2016 yılının ilk çeyreğinde büyüme katkılar özel tüketimden 4.8 puan, kamu tüketiminden 1,2 puan, özel sabit sermaye yatırımlarından -0,1 puan, kamu sabit sermaye yatırımlarından 0 puan, stok değişiminden 0,4 puan ve net ihracattan -1,5 puan olarak gerçekleşmiştir.

Tablo 2: Talep Unsurlarında Gelişmeler

(Bir Önceki Yılın Aynı Dönemine Göre Yüzde Değişme)

	2014					2015					2016
	I.Ç.	II.Ç.	III.Ç.	IV.Ç.	Yıllık	I.Ç.	II.Ç.	III.Ç.	IV.Ç.	Yıllık	I.Ç.
Toplam Tüketim	3,4	0,8	0,9	2,5	1,9	4,1	5,7	4,2	5,3	4,8	7,4
Kamu	9,2	2,5	6,6	2,0	4,7	2,8	7,3	8,0	8,1	6,7	10,9
Özel	2,6	0,5	0,1	2,6	1,4	4,3	5,5	3,6	4,7	4,5	6,9
Sabit Sermaye Yatırımı	-0,3	-3,5	-0,4	-1,0	-1,3	0,6	10,0	0,0	3,5	3,6	-0,1
Kamu	-5,0	-11,6	-10,2	-5,8	-8,2	-0,7	9,8	9,2	9,9	7,6	1,2
Özel	0,6	-1,6	2,0	0,5	0,3	0,9	10,1	-2,1	1,7	2,7	-0,3
Stok Değişimi ⁽¹⁾	-0,3	-0,3	-1,5	1,5	-0,2	0,5	-1,8	0,9	-0,7	-0,3	0,4
Top. Nihai Yurt İçi Talep	2,5	-0,3	0,6	1,7	1,1	3,3	6,8	3,2	4,9	4,5	5,7
Toplam Yurt İçi Talep	2,3	-0,6	-0,8	3,3	1,0	3,8	4,8	4,0	4,3	4,2	6,2
Net Mal ve Hiz. İhracatı ⁽¹⁾	2,8	3,0	2,6	-0,3	2,0	-1,4	-1,2	-0,1	1,3	-0,3	-1,5
Mal ve Hizmet İhracatı	11,8	6,2	8,7	3,7	7,4	-1,4	-2,7	-1,4	2,1	-0,8	2,4
Mal ve Hizmet İthalatı	0,6	-4,4	-1,7	4,6	-0,3	3,7	1,5	-1,2	-2,6	0,3	7,5
GSYH	5,2	2,4	1,8	3,0	3,0	2,5	3,7	3,9	5,7	4,0	4,8

3. İşgücü Piyasasındaki Gelişmeler

2016 yılının Nisan döneminde 2015 yılının aynı dönemine göre, işgücü arzı (sivil işgücü) 1 milyon 3 bin kişi, işgücü talebi (sivil istihdam) 1 milyon kişi artmıştır. Buna göre işsiz sayısı aynı dönem itibarıyla 3 bin kişi artmıştır. Söz konusu dönemde 2015 yılının aynı dönemine göre, istihdam tarım sektöründe 159 bin kişi azalırken, tarım dışı sektörlerde 1 milyon 159 bin kişi artış kaydetmiştir. İstihdam sanayi sektöründe 55 bin kişi, hizmetler (inşaat dâhil) sektöründe 1 milyon 105 bin kişi artmıştır. Türkiye genelindeki işsizlik oranı bir önceki yılın aynı dönemine göre 0,3 puan azalarak yüzde 9,3 olarak gerçekleşmiştir.

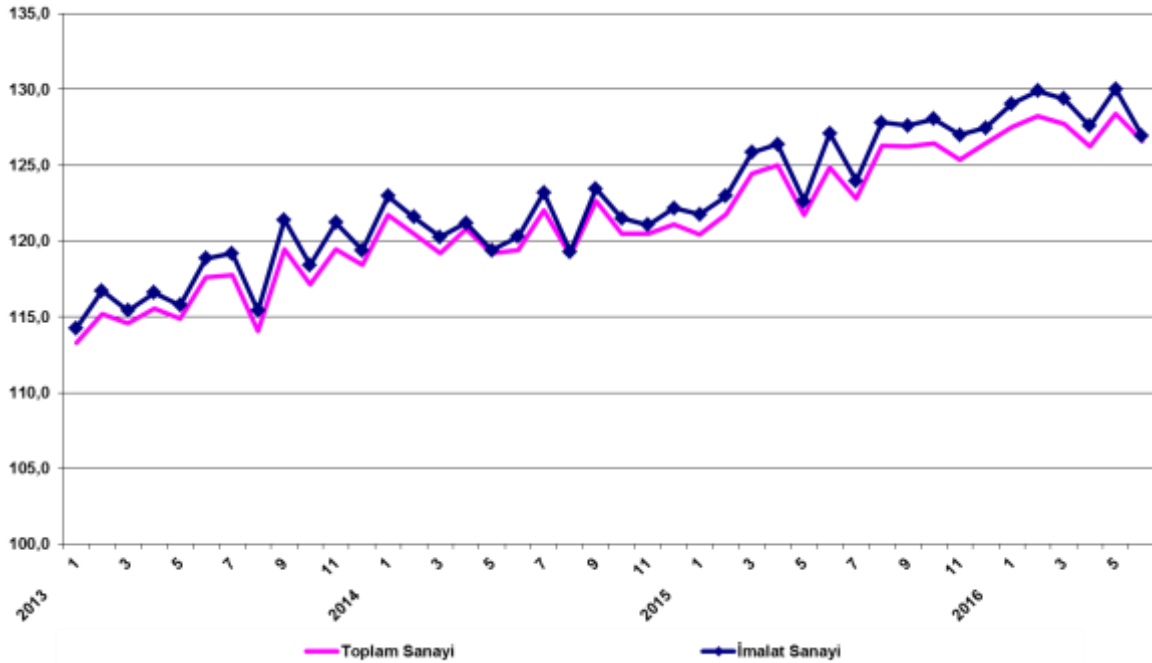
Tablo 3: İşgücü Piyasasındaki Gelişmeler

	2015	2015				2016	
	Yıllık	I	II	III	IV	I	Nisan Dönemi
Nüfus (15-64)	57.854	57.545	57.747	57.973	58.134	58.433	58.558
İ.K.O. (%)	51,3	50,1	51,7	52,1	51,6	50,8	52,0
İşgücü	29.678	28.803	29.861	30.208	30.003	29.680	30.462
İstihdam	26.621	25.576	27.072	27.150	26.856	26.456	27.638
İşsiz	3.057	3.226	2.789	3.058	3.147	3.224	2.824
İşsizlik Oranı (%)	10,3	11,2	9,3	10,1	10,5	10,9	9,3
Tarım Dışı İ. O. (%)	12,4	13,2	11,4	12,4	12,6	12,7	11,0
Tarım	5.483	4.783	5.774	6.017	5.473	4.876	5.352
Sanayi	5.332	5.351	5.404	5.252	5.363	5.276	5.381
Hizmetler(*)	15.805	15.442	15.894	15.881	16.019	16.304	16.905

Kaynak: TÜİK, (*) İnşaat dahildir.

4. Üretim ve Talebe İlişkin Son Gelişmeler**a. Aylık Sanayi Üretimi ve Kapasite Kullanım Oranları**

Aylık verilere göre sanayi üretimi, 2016 yılının Haziran ayında bir önceki yılın aynı ayına göre yüzde 1,1 oranında artış kaydetmiştir. Mevsimsel düzeltilmiş ve takvim etkilerinden arındırılmış sanayi üretim endeksinde ise Haziran ayında bir önceki aya göre yüzde 1,4 oranında azalış gerçekleşmiştir.

Şekil 1: Mevsim ve Takvim Etkisinden Arındırılmış Üretim Endeksleri (2010=100)

2016 yılı Haziran ayında, bir önceki yılın aynı ayına göre üretim, imalat sektöründe yüzde 0,4 oranında azalış yaşanırken, maden ve enerji sektörlerinde sırasıyla yüzde 7,8 ve yüzde 9,3 oranlarında artış gerçekleşmiştir.

Tablo 4: Aylık Sanayi Üretim Endeksi

	Yıllık		2015							2016					
	2014	2015	Haz.	Tem.	Ağu.	Eyl.	Eki.	Kas.	Ara.	Oca.	Şub.	Mar.	Nis.	May.	Haz.
Toplam Sanayi	3,6	3,2	6,7	1,3	8,2	-7,9	14,7	3,7	4,5	3,6	8,6	4,8	0,7	7,1	1,1
Madencilik	7,4	-4,7	-6,6	-2,8	-3,1	-15,1	7,0	-5,6	-2,1	4,5	9,7	-3,2	-4,5	-0,7	7,8
İmalat Sanayii	3,2	3,6	8,3	1,3	10,0	-8,7	16,0	4,5	4,4	3,2	9,2	5,5	0,5	8,1	-0,4
Gıda	4,5	0,4	8,7	1,3	3,6	-10,4	6,8	-1,4	-3,4	-3,9	5,5	3,5	2,0	10,1	-2,5
Tekstil	1,1	-3,7	-0,4	-0,6	6,0	-17,6	12,1	-0,3	4,5	6,7	12,6	9,6	5,4	7,9	1,0
Giyim	0,1	3,5	-1,1	3,9	12,3	-8,7	24,7	6,3	8,8	9,3	19,7	11,8	8,2	13,1	9,3
Petrol	-4,3	31,6	43,7	31,7	34,5	24,7	25,6	29,2	46,5	30,7	8,7	-2,9	7,3	-9,0	4,0
Kimya	4,6	3,6	5,9	-0,4	13,6	-2,2	16,3	6,2	10,6	6,1	19,2	11,8	5,6	2,5	0,1
Taş-Toprak	1,8	-1,6	3,9	2,0	5,5	-11,0	11,3	0,6	4,8	0,3	14,9	2,6	2,6	-1,2	-0,1
Ana Metal	0,4	-0,3	1,9	-0,9	1,5	-14,3	10,2	6,2	2,9	3,3	6,9	1,8	-0,3	2,4	-2,4
Fabrika. Metal	2,7	2,3	6,3	-10,2	9,3	-7,7	24,9	9,7	6,5	2,6	11,4	3,2	-2,2	8,9	-9,3
Bys. Mak ve Teç.	2,7	-1,8	3,1	-2,3	6,9	-15,5	4,0	-0,1	-3,0	0,3	2,7	4,4	0,3	14,3	5,3
Taşıt Araçları	1,8	15,0	13,3	16,7	30,2	1,0	27,3	11,0	7,1	-7,3	2,9	1,8	-8,6	27,5	6,7
Enerji	4,6	3,7	2,0	2,6	3,5	1,0	9,3	2,6	8,2	5,6	4,1	3,2	3,9	3,8	9,3

Kaynak: TÜİK

2016 yılı Temmuz ayı toplam imalat sanayii kapasite kullanım oranı, 2015 yılının aynı ayına göre 0,2 puan azalarak yüzde 75,7 oranında gerçekleşmiştir. Bir önceki aya göre ise kapasite kullanım oranı Temmuz ayında 0,4 puan azalmıştır.

Tablo 5: Aylık Kapasite Kullanım Oranı

(Yüzde)

	Yıllık		2015						2016						
	2014	2015	Tem.	Ağu.	Eyl.	Eki.	Kas.	Ara.	Oca.	Şub.	Mar.	Nis.	May.	Haz.	Tem.
İmalat Sanayii	74,4	74,7	75,9	74,8	75,9	75,5	75,9	75,8	74,9	73,5	74,3	75,3	75,7	76,1	75,7
Gıda Ürünleri	71,3	70,5	69,8	68,7	70,9	72,3	72,5	71,9	71,8	70,3	69,9	70,1	69,7	69,4	68,2
Giyim	77,8	76,6	77,9	78,4	78,1	76,2	76,7	76,5	77,1	74,9	76,6	76,2	77,1	76,4	75,8
Petrol Ürünleri	70,0	84,5	92,5	89,1	88,9	89,0	88,7	89,2	88,6	88,4	81,6	80,6	79,9	85,7	86,2
Kimya	76,5	76,0	78,1	76,2	75,4	75,4	72,6	73,5	72,5	74,4	75,0	74,6	73,0	71,6	73,5
Metal Olm.	77,5	76,0	78,1	75,9	77,5	76,2	77,8	78,1	76,7	73,2	75,8	77,6	78,3	77,5	77,3
Ana Metal	74,7	74,5	75,8	74,2	75,5	73,6	74,9	74,3	74,9	74,3	74,0	75,6	76,3	76,9	74,4
Motorlu Taşıtlar	68,8	77,3	78,5	74,8	80,3	80,2	81,3	82,2	81,7	75,1	78,4	80,1	80,5	81,1	81,6

Kaynak: TCMB

b.Yurtiçi Talebe İlişkin Göstergelerdeki Gelişmeler

2016 yılının Ocak- Haziran döneminde; beyaz eşya üretimi, yurtiçi satışı, ihracatı ve ithalatı bir önceki yılın aynı dönemine göre, sırasıyla, yüzde 8,2, 5,7, 9,7 ve yüzde -14,2 oranlarında değişim göstermiştir.

Otomobil üretimi; 2016 yılının Ocak-Haziran döneminde yüzde 12,6 oranında artarken, otomobil ihracatı yüzde 11,5 oranında artmıştır.

Tablo 6: Yurtiçi Talebe İlişkin Göstergeler

	Yıllık			2016						
	2013	2014	2015	Ocak	Şubat	Mart	Nisan	Mayıs	Haziran	Temmuz
Beyaz Eşya Yurtiçi Satışları*	5,8	-1,8	5,7	432.170	515.980	613.407	575.978	640.590	698.359	
Toplam Otomobil Üretimi	9,8	15,1	8,4	58.205	72.740	77.051	74.625	76.569	82.175	
Toplam Otomobil Satışları	19,5	-11,6	23,5	23.358	40.558	63.975	65.618	73.832	71.111	45.566
İthal Otomobil Satışları	26,3	-16,9	25,1	15.957	30.295	47.706	47.005	54.218	54.270	36.155

* Buzdolabı, çamaşır makinesi, bulaşık makinesi ve fırından oluşan beyaz eşya kapsamına; 2010 yılı Ocak ayından itibaren derin dondurucu ve kurutma makinesi eklenmiştir.

2016 yılının Ocak-Haziran döneminde bir önceki yılın aynı dönemine göre; otomobil satışları ve ithal otomobil satışları sırasıyla yüzde 2,1 ve yüzde 2 oranlarında azalmıştır.

II. ÖDEMELER DENGESİ

1. Cari İşlemler Dengesi

2016 yılının ilk yarısında ödemeler dengesinde gösterildiği şekliyle, dış ticaret açığı bir önceki yılın aynı dönemine göre yüzde 20,1 oranında azalarak 20,3 milyar dolar olmuştur. Aynı dönemde, birincil gelir dengesinde 4,5 milyar dolar açık kaydedilirken, hizmet dengesi fazlası yüzde 43,2 oranında azalarak 4,9 milyar dolar seviyesinde gerçekleşmiştir. Bu kapsamda 2016 yılının Ocak-Haziran döneminde cari açık, bir önceki yılın aynı dönemine göre yüzde 12,9 oranında azalarak 19 milyar dolar olmuştur. 2015 yılının Haziran ayında 42,3 milyar seviyesinde olan yıllıklandırılmış cari açık, 2016 yılının aynı ayında 29,4 milyar dolar olarak kaydedilmiştir.

Tablo 7: Dış Ticaret Dengesindeki Gelişmeler

(Milyon Dolar)

	İhracat		Yüzde Değişme		İthalat		Yüzde Değişme		Dış Ticaret Dengesi	
	2015	2016	2015	2016	2015	2016	2015	2016	2015	2016
Ocak	12.302	9.549	-0,8	-22,4	16.646	13.453	-13,7	-19,2	-4.344	-3.904
Şubat	12.232	12.369	-6,3	1,1	16.941	15.575	-7,1	-8,1	-4.709	-3.206
Mart	12.520	12.761	-14,7	1,9	18.726	17.763	-6,0	-5,1	-6.206	-5.002
Nisan	13.349	11.959	-0,2	-10,4	18.373	16.190	-11,1	-11,9	-5.024	-4.232
Mayıs	11.080	12.114	-19,0	9,3	17.869	17.195	-14,4	-3,8	-6.788	-5.081
Haziran	11.950	12.916	-7,2	8,1	18.199	19.475	-12,5	7,0	-6.249	-6.559
Temmuz	11.129		-16,6		18.225		-8,6		-7.096	
Ağustos	11.022		-3,2		15.969		-18,1		-4.947	
Eylül	11.582		-14,7		15.403		-25,2		-3.821	
Ekim	13.240		2,7		16.918		-11,8		-3.678	
Kasım	11.682		-10,6		15.973		-25,3		-4.291	
Aralık	11.751		-11,4		17.992		-17,4		-6.241	
Toplam	143.839		-8,7		207.234		-14,4		-63.396	

Kaynak: TÜİK

TÜİK verilerine göre 2016 yılının ilk yarısında, geçen yılın aynı dönemine göre, ihracat yüzde 2,4 oranında azalırken, ithalat yüzde 6,7 oranında azalmış ve sırasıyla 71,7 milyar dolar ve 99,7 milyar dolar olarak gerçekleşmiştir. Bu gelişmeler çerçevesinde, 2015 Haziran ayında yüzde 65,7 olan ihracatın ithalatı karşılama oranı 2016 yılının aynı ayında yüzde 66,3 olarak gerçekleşmiştir. Aynı dönemler itibarıyla altın ticareti hariç karşılama oranı ise sırasıyla yüzde 66,3 ve yüzde 63,9 olarak gerçekleşmiştir.

Tablo 8: Sektörel İhracat

(Milyon Dolar)

	Yıllık		Yüzde Değişme	Ocak-Haziran		Yüzde Değişme
	2014	2015		2015	2016	
Toplam	157.610	143.839	-8,7	73.433	71.669	-2,4
Tarım ve Ormancılık	6.030	5.757	-4,5	2.779	2.549	-8,3
Madencilik	3.406	2.799	-17,8	1.419	1.225	-13,7
İmalat	147.059	134.390	-8,6	68.740	67.493	-1,8
<i>Diğer Sektörler Toplamı</i>	1.115	525	-19,9	495	402	-18,8
Seçilmiş Fasıllara Göre İhracat						
Kara taşıtları	18.063	17.464	-3,3	8.610	9.639	12,0
İnci kıymetli taş ve mamülleri	7.717	11.264	46,0	7.589	6.751	-11,0
Demir ve çelik	9.244	6.556	-29,1	3.575	2.908	-18,7
Kazan-makina-mek.cihaz	13.591	12.333	-9,3	6.130	6.278	2,4
Elektrikli makina. cihazlar	9.692	8.279	-14,6	3.989	3.867	-3,1
Örme giyim eşyası	10.024	8.927	-11,0	4.222	4.470	5,9
Mineral yakıt. mineral yağlar	6.112	4.518	-26,1	2.353	1.475	-37,3
Demir veya çelikten eşya	6.356	5.465	-14,0	2.821	2.517	-10,8
Örülmemiş giyim eşyası	6.233	5.916	-5,1	2.918	3.170	8,6
Plastik ve mamulleri	6.097	5.358	-12,1	2.676	2.604	-2,7
Yenilen meyveler	4.327	4.355	0,6	1.866	1.680	-9,9
<i>Diğer Fasıllar Toplamı</i>	60.154	53.404	-11,2	26.684	26.310	-1,4

Kaynak: TÜİK

Tablo 9: Ülke Gruplarına Göre İhracat

(Milyon Dolar)

	Yıllık		Yüzde Değişme	Ocak-Haziran		Yüzde Değişme
	2014	2015		2015	2016	
AB Ülkeleri	68.514	63.998	-6,6	31.252	34.528	10,5
Türkiye Serbest Bölgeleri	2.270	1.907	-16,0	991	958	-3,4
Diğer Ülkeler	86.826	77.934	-10,2	41.189	36.183	-12,2
Ülke Grupları						
OECD Ülkeleri	76.675	75.378	-1,7	38.258	39.612	3,5
EFTA Ülkeleri	3.795	6.202	63,4	4.363	2.290	-47,5
Karadeniz Ekonomik İşbirliği Teşkilatı	19.687	14.590	-25,9	7.206	6.252	-13,2
Ekonomik İşbirliği Teşkilatı	11.717	9.567	-18,3	4.986	4.936	-1,0
Bağımsız Devletler Topluluğu	15.617	10.569	-32,3	5.410	3.691	-31,8
Türk Cumhuriyetleri	7.108	5.290	-25,6	2.796	2.019	-27,8
İslam İşbirliği Teşkilatı	48.625	42.738	-12,1	22.417	20.389	-9,0
Toplam	157.610	143.839	-8,7	73.433	71.669	-2,4

Kaynak: TÜİK

2016 yılının Ocak-Haziran döneminde, bir önceki yılın aynı dönemine göre madencilik ürünleri ihracatı yüzde 13,7 oranında azalırken, imalat sanayii ürünleri ihracatı yüzde 1,8, tarım ve ormancılık ürünleri ihracatı ise yüzde 8,3 oranında azalmıştır. Aynı dönemde motorlu kara taşıtları ihracatında ise yüzde 12,3 oranında artış kaydedilmiştir.

Ülke grupları itibarıyla ihracata bakıldığında; 2016 yılının ilk yarısında, bir önceki yılın aynı dönemine göre AB ülkelerine yapılan ihracat yüzde 10,5 oranında artarken, Serbest Bölgeler ihracatı ise yüzde 3,4 oranında azalmıştır. 2016 yılının Ocak-Haziran döneminde AB ülkelerinin toplam ihracat içindeki payı yüzde 48,2, AB dışı ülkelerin payı ise yüzde 51,8 olarak gerçekleşmiştir. Aynı dönemler itibarıyla OECD ülkelerinin toplam ihracat içindeki payı yüzde 52,1 oranından yüzde 55,3'e yükselmiştir. 2016 yılının ilk altı aylık döneminde en fazla ihracat yapılan ülkeler sırasıyla Almanya, İngiltere, İtalya ve Irak olmuştur.

İhracatçı Birliklerinin (TİM) kayıtlarına göre 2016 yılının Temmuz ayında ihracat bir önceki yılın aynı ayına göre yüzde 18,7 oranında azalarak 8,8 milyar dolar olmuştur.

Tablo 10: İhracatçı Birlikleri Kayıtlarına Göre İhracat

(Milyon Dolar)

	Temmuz		Yüzde Değişme	Ocak-Temmuz		Yüzde Değişme
	2015	2016		2015	2016	
TOPLAM	10.801	8.779	-18,7	77.393	74.199	-4,1
Otomotiv Endüstrisi	1.642	1.728	5,2	12.130	13.463	11,0
Kimyevi Maddeler ve Mamulleri	1.310	968	-26,1	9.261	7.973	-13,9
Hazır Giyim ve Konfeksiyon	1.490	1.252	-16,0	9.646	9.974	3,4
Çelik	800	607	-24,0	6.138	5.062	-17,5
Elektrik - Elektronik Mak. Bilişim	816	633	-22,4	5.886	5.580	-5,2
Tekstil ve Hammaddeleri	631	518	-17,8	4.620	4.524	-2,1
Demir ve Demir Dışı Metaller	528	409	-22,4	3.654	3.430	-6,1
Hububat, Bakliyat, Yağlı Tohumlar ve Mam.	431	387	-10,1	3.492	3.561	2,0
Makina ve Aksamları	483	352	-27,1	3.205	3.061	-4,5
Madencilik Ürünleri	372	272	-27,0	2.351	2.033	-13,5
İklimlendirme Sanayii	301	226	-25,0	2.131	2.002	-6,1
Ağaç Mamulleri ve Orman Ürünleri	349	274	-21,5	2.361	2.345	-0,7
Çimento Cam Seramik ve Toprak	230	181	-21,5	1.647	1.589	-3,5
Fındık ve Mamulleri	227	114	-49,8	1.577	1.041	-33,9
<i>Diğer Sektörler Toplamı</i>	<i>1.191</i>	<i>858</i>	<i>-28,0</i>	<i>9.294</i>	<i>8.661</i>	<i>-7,9</i>

Kaynak: TİM

2016 yılının ilk altı aylık döneminde ithalat geçen yılın aynı dönemine göre yüzde 6,7 oranında azalarak 99,7 milyar dolar seviyesinde gerçekleşmiştir. Aynı dönemde, ara malları ve tüketim malları ithalatı sırasıyla yüzde 10,3 ve yüzde 2,4 oranında azalırken yatırım malları ithalatı yüzde 5,1 oranında artış kaydetmiştir. Söz konusu dönemde enerji ithalatı, geçen yılın aynı dönemine göre reel olarak yüzde 2,5 oranında artarken altın ithalatı reel olarak yüzde 62,3 oranında artmıştır. Aynı dönemler itibarıyla altın ve enerji hariç reel ithalatı ise yüzde 8,1 oranında artmıştır. 2016 yılının ilk altı aylık döneminde binek otomobil ithalatı geçen yılın aynı dönemine göre yüzde 10,4 oranında artarken, sanayi için işlem görmüş hammaddeler ithalatı yüzde 2,2 oranında azalmıştır.

Tablo 11: Geniş Ekonomik Gruplara Göre İthalat

(Milyon Dolar)

	Yıllık		Yüzde Değişme	Ocak-Haziran		Yüzde Değişme
	2014	2015		2015	2016	
Toplam İthalat	242.177	207.234	-14,4	106.754	99.651	-6,7
Yatırım Malları	35.996	34.905	-3,0	17.662	18.567	5,1
Ara malları	176.722	143.317	-18,9	74.603	66.954	-103
Tüketim Malları	29.006	28.587	-1,4	14.260	13.922	-2,4
Diğer	453	426	-6,0	229	209	-8,6
Enerji İthalatı (27. Fası)	54.889	37.843	-31,1	20.640	12.947	-37,3
Enerji Dışı İthalat	187.288	169.391	-9,6	86.114	86.705	0,7

Kaynak: TÜİK

Tablo 12: Seçilmiş Fasıllara Göre İthalat

(Milyon Dolar)

	Yıllık		Yüzde Değişme	Ocak-Haziran		Yüzde Değişme
	2014	2015		2015	2016	
Toplam İthalat	242.177	207.234	-14,4	106.754	99.651	-6,7
-Mineral yakıt. yağlar	54.889	37.843	-31,1	20.640	12.947	-37,3
-Kazan. makina. mek. cihaz	28.104	25.587	-9,0	12.869	13.792	7,2
-Demir ve çelik	17.576	14.775	-15,9	7.902	6.480	-18,0
-Elek. Makina ve cihazlar	17.949	17.638	-1,7	8.810	9.815	11,4
-Kara taşıtları	15.736	17.544	11,5	8.469	8.639	2,0
-Plastik ve mamulleri	14.151	12.268	-13,3	6.234	6.039	-3,1
-İnci, kıymetli taş ve mam.	8.121	4.183	-48,5	1.694	2.632	55,4
-Organik kimyasal ürünler	5.833	4.716	-19,2	2.493	2.271	-8,9
-Optik alet ve cihazlar	4.878	4.621	-5,3	2.342	2.331	-0,5
-Hava taşıtları, uzay araçları	3.022	3.830	26,7	2.018	2.892	43,3
-Eczacılık ürünleri	4.428	4.296	-3,0	2.079	2.096	0,8
-Diğer Fasıllar Toplamı	67.490	63.380	-6,1	31.204	29.717	-4,8

Kaynak: TÜİK

a. Hizmetler Dengesi

Net seyahat gelirleri, 2016 yılının ilk yarısında, geçen yılın aynı dönemine göre yüzde 28,2 oranında azalış kaydetmiş ve 7,6 milyar dolar olarak gerçekleşmiştir. Hizmetler başlığının diğer önemli bir kalemi olan taşımacılık kalemi ise, söz konusu dönemde yüzde 5,8 oranında azalış kaydederek 2,1 milyar dolar tutarında net gelir sağlamıştır. İnşaat hizmetlerinden elde edilen döviz geliri ise 2016 yılının ilk altı aylık döneminde bir önceki yılın aynı dönemine göre 10 milyon dolar azalma göstererek 131 milyon dolar tutarında net gelir sağlamıştır. Bu gelişmeler sonucunda, 2016 yılının Ocak-Haziran döneminde net hizmetler dengesi kalemi fazlası, bir önceki yılın aynı dönemine göre yüzde 43,2 oranında azalma kaydetmiş ve 4,9 milyar dolar olarak gerçekleşmiştir.

b. Birincil Gelir Dengesi

Birincil gelir dengesindeki net çıkış 2015 yılının Ocak-Haziran döneminde 5,6 milyar dolar iken, 2016 yılının aynı döneminde 4,5 milyar dolar seviyesinde gerçekleşmiştir. 2016 yılının ilk yarısında doğrudan yatırım gideri olarak kar transferleri 1.569 milyon dolar olarak gerçekleşmiştir. Diğer

yatırımların alt bileşenlerinden olan faiz giderleri ise 2016 yılının Ocak-Haziran geçtiğimiz yılın aynı dönemine göre yüzde 9,2 oranında artarak 2.848 milyon dolar seviyesinde gerçekleşmiştir.

c. İkincil Gelir Dengesi

2015 yılının ilk yarısında 521 milyon dolar olarak gerçekleşen ikincil gelir dengesi (cari transferler), 2016 yılının aynı döneminde 872 milyon dolar seviyesinde kaydedilmiştir.

Tablo 13: Cari İşlemler Dengesi

(Milyon Dolar)

	Yıllık		Ocak-Haziran	
	2014	2015	2015	2016
I. Dış Ticaret Dengesi	-63.597	-48.157	-25.424	-20.306
1.İhracat f.o.b.	157.610	143.839	73.433	71.668
2.İthalat c.i.f.	242.178	207.234	106.754	99.651
3.Diğer	20.971	15.238	7.897	7.677
II. Hizmetler Dengesi (Net)	26.768	24.118	8.590	4.875
1.Taşımacılık	5.448	5.957	2.213	2.085
2.Seyahat	24.480	21.248	7.947	4.706
3.İnşaat Hizmetleri	1.084	374	141	131
4.Sigorta Hizmetleri	-521	-313	-157	-143
5.Finansal Hizmetler	-1.079	-1.121	-494	-380
6.Diğer Ticari Hizmetler	-2.017	-1.514	-813	-957
7.Resmi Hizmetler	-1.208	-1.076	-515	-495
8.Diğer Hizmetler	763	811	379	173
III. Birincil Gelir Dengesi	-8.130	-9.524	-5.573	-4.502
1. Ücret Ödemeleri	-168	-407	-170	-322
2. Yatırım Geliri	-7.962	-9.117	-5.403	-4.180
Doğrudan Yatırımlar	-2.014	-3.171	-2.283	-1.437
Portföy Yatırımları	-1.972	-2.479	-1.268	-953
Diğer Yatırımlar	-3.976	-3.467	-1.852	-1.790
Faiz Geliri	1.666	1.722	756	1.058
Faiz Gideri	5.642	5.189	2.608	2.848
Uzun Vade	4.328	4.184	2.098	2.355
Kısa Vade	1.314	1.005	510	493
IV. İkincil Gelir Dengesi	1.407	1.322	521	872
Cari İşlemler Dengesi	-43.552	-32.241	-21.886	-19.061

Kaynak: TCMB

2. Sermaye Hareketleri Dengesi ve Uluslararası Rezervler

Sermaye ve finans hesabında rezerv hariç net kayıtlı sermaye girişi 2015 ilk yarısında 8,7 milyar dolar iken 2016 yılının aynı döneminde 25,9 milyar dolar tutarında gerçekleşmiştir. 2016 yılının ilk altı aylık döneminde yurt dışında yerleşik kişilerin yurt içinde yaptıkları doğrudan yatırımlar bir önceki yılın aynı dönemine göre 3,3 milyar dolar seviyesinde azalış kaydetmiş ve 3,8 milyar dolar olmuştur. Doğrudan yatırımlar altında yer alan yurt dışında yerleşik kişilerin net gayrimenkul alımları ise aynı dönemler itibarıyla yüzde 18 oranında azalış kaydetmiş ve 1.805 milyon dolar seviyesinde gerçekleşmiştir. 2016 yılının ilk yarısında, geçen yılın aynı dönemine göre, yurt içinde yerleşik kişilerin yurt dışında yaptıkları doğrudan yatırımlar yüzde 18,1 oranında azalarak 1,5 milyar dolar seviyesinde gerçekleşmiştir. Bu gelişmeler sonucunda doğrudan yatırımlarda gerçekleşen net sermaye girişi 2016 yılının Ocak-Haziran döneminde, geçen yılın aynı dönemine göre 2,9 milyar dolar seviyesinde azalmış ve 2.270 milyon dolar olarak gerçekleşmiştir. Söz konusu rakam 2015 yılının tamamında 11,8 milyar dolar olarak kaydedilmiştir.

2015 yılının ilk yarısında 3,8 milyar dolar olan portföy yatırımlarından net sermaye çıkışı, 2016 yılının ilk yarısında 8.286 milyon dolar seviyesinde net giriş olarak kaydedilmiştir. 2016 yılının ilk altı

aylık döneminde yurtdışında yerleşik kişiler borçlanma senedi piyasasında 2.463 milyon dolar tutarında DİBS alışı gerçekleştirmiştir. Aynı dönemlerde özel sektörün yurtdışı tahvil ve bono borçlanması 1.015 milyon dolar seviyesinde gerçekleşmiştir.

Şekil 2: Reel Kur Endeksi (TÜFE Bazlı, 2003:100)



Kaynak: TCMB

Tablo 14: Sermaye Hareketleri

(Milyon Dolar)

	Yıllık		Ocak-Haziran	
	2014	2015	2015	2016
Sermaye ve Finans Hesapları	-42.132	-22.900	-13.185	-17.400
1. Doğrudan Yatırımlar	-5.476	-11.807	-5.197	-2.270
Net Varlık Edinimi	7.047	5.094	1.923	1.574
Net Yükümlülük Oluşumu	12.523	16.901	7.120	3.844
2. Portföy Yatırımları	-20.104	15.498	3.840	-8.286
Net Varlık Edinimi	746	6.129	2.615	735
Net Yükümlülük Oluşumu	20.850	-9.369	-1.125	9.021
-Hisse Senetleri	2.559	-2.395	-67	782
-Borç Senetleri	18.291	-6.974	-1.158	8.239
3. Diğer Yatırımlar	-16.014	-14.739	-7.379	-15.321
Net Varlık Edinimi	283	14.971	8.863	-1.107
Net Yükümlülük Oluşumu	-154	12.887	6.466	4.875
-Ticari Krediler	-807	-2.948	-677	-1.686
-Krediler	-15.173	-13.613	-5.943	-7.709
-Genel Hükümet	-887	-1.216	-413	-894
-Bankalar	11.837	4.948	3.356	342
-Diğer Sektörler	6.086	10.673	3.704	8.503
-Efektif ve Mevduatlar	437	2.084	-603	-5.982
-Diğer Yükümlülükler	-471	-262	-156	56
4. Rezerv Varlıklar	-468	-11.831	-4.548	8.642
Net Hata Noksan	1.560	9.383	8.603	1.631

Kaynak: TCMB

Diğer yatırımlar kaleminde, 2015 yılının Ocak-Haziran dönemi ile 2016 yılının aynı döneminde sırasıyla 7.379 milyon dolar ve 15.321 milyon dolar net giriş kaydedilmiştir. 2016 yılının ilk altı aylık döneminde, genel hükümet 894 milyon net kredi ödemesinde bulunurken, diğer sektörler ve bankalar sırasıyla 8.503 milyon dolar ve 342 milyon dolar net kredi kullanımında bulunmuştur.

2015 yılının Ocak-Haziran döneminde 4,5 milyar dolar azalış kaydeden resmi rezervler 2016 yılının aynı döneminde 8,5 milyar dolar seviyesinde artış kaydetmiştir. Aynı dönemler itibarıyla net hata ve noksan kaleminde 2015 ve 2016 yılında sırasıyla 8,6 milyar dolar ve 1,6 milyar dolar giriş kaydedilmiştir.

TCMB reel kur endeksi, 2016 yılının Temmuz ayında 101,1 seviyesinde gerçekleşmiş ve son aylardaki hafif yönlü dalgalı seyrini devam ettirmiştir. Söz konusu ayda reel kur endeksi, bir önceki aya göre yüzde 0,8 oranında değer kazanırken bir önceki yılın aynı ayına göre 2,1 oranında değer kazanmıştır.

III. MERKEZİ YÖNETİM BÜTÇESİ

2016 yılı ilk yarısında merkezi yönetim bütçesi gelirleri 275 milyar TL, harcamaları 273,9 milyar TL olarak gerçekleşmiştir. Merkezi yönetim bütçesi gelirleri 2015 yılının aynı dönemine göre yüzde 15,8, harcamaları yüzde 15,7 oranında artış göstermiş; böylece 2015 yılı Ocak-Haziran döneminde 0,8 milyar TL fazla veren merkezi yönetim bütçesi, 2016 yılı aynı dönemde 1,1 milyar TL fazla vermiştir. 2015 yılı ilk yarısında 30,5 milyar TL olan faiz dışı fazla ise 2016 yılı aynı dönemde 27,5 milyar TL olarak gerçekleşmiştir.

Tablo 15: Merkezi Yönetim Bütçe Büyüklükleri

Milyon TL	Ocak-Haziran		Değişim (%)	2016 Bütçe Tahmini	Gerç. Oranı (%)
	2015	2016			
Gelirler	237.465	275.001	15,8	540.819	50,8
Genel Bütçe Gelirleri	228.185	263.865	15,6	528.317	49,9
Vergi Gelirleri	194.670	216.553	11,2	459.150	47,2
Vergi Dışı Gelirler	24.852	34.281	37,9	52.866	64,8
Sermaye Gelirleri	6.921	10.716	54,8	12.202	87,8
Alınan Bağış ve Yardımlar	1.527	1.544	1,1	2.457	62,9
Alacaklardan Tahsilat	215	770	258,1	1.643	46,9
Özel Bütçe Gelirleri	6.708	8.292	23,6	8.733	94,9
Düzenleyici ve Denet. Kurullar	2.572	2.844	10,6	3.768	75,5
Harcamalar	236.661	273.852	15,7	570.507	48,0
Faiz Dışı Harcamalar	206.946	247.462	19,6	514.507	48,1
Personel Giderleri	62.956	76.905	22,2	147.826	52,0
Sosyal Güv. Kur. Devlet Primi	10.344	12.517	21,0	24.895	50,3
Mal ve Hizmet Alımları	18.252	22.358	22,5	46.891	47,7
Cari Transferler	87.734	111.284	26,8	217.674	51,1
Sermaye Giderleri	17.077	15.725	-7,9	51.789	30,4
Sermaye Transferleri	3.670	2.917	-20,5	7.522	38,8
Borç Verme	6.914	5.757	-16,7	12.939	44,5
Yedek Ödenek	0	0	0,0	4.972	0,0
Faiz Harcamaları	29.716	26.390	-11,2	56.000	47,1
Bütçe Dengesi	804	1.149	42,9	-29.688	-3,9
Faiz Dışı Denge	30.520	27.539	-9,8	26.312	104,7

Kaynak: Maliye Bakanlığı

2016 yılında Ocak-Haziran döneminde, vergi gelirleri bir önceki yıla göre yüzde 11,2 oranında artış göstermiş ve 216,6 milyar TL olmuştur. Böylece 459,2 milyar TL olan bütçe vergi gelirleri

tahmininin yüzde 47,2'si bu dönemde gerçekleşmiştir. Faiz dışı harcamalar geçen yılın aynı dönemine göre yüzde 19,6 artarken faiz harcamaları yüzde 11,2 oranında azalmış; bütçe harcamaları ise 2016 yılı aynı dönemde 273,9 milyar TL olarak gerçekleşmiş ve başlangıç ödeneğinin yüzde 48'i bu dönemde gerçekleşmiştir.

Tablo 16: Merkezi Yönetim Bütçe Gelirleri

Milyon TL	Ocak-Haziran		Değişim (%)	2016 Bütçe Hedefi	Gerç. Oranı (%)
	2015	2016			
Merkezi Yönetim Bütçe Gelirleri	237.465	275.001	15,8	540.819	50,8
Genel Bütçe Gelirleri	228.185	263.865	15,6	528.317	49,9
Vergi Gelirleri	194.670	216.554	11,2	459.150	47,2
Gelir, Kar ve Ser. Kaz. Üz. Al. Ver.	57.110	66.723	16,8	135.736	49,2
Gelir Vergisi	40.206	46.179	14,9	98.945	46,7
Kurumlar Vergisi	16.904	20.544	21,5	36.792	55,8
Mülkiyet Üzerinden Al. Ver.	4.715	5.336	13,2	10.355	51,5
Motorlu Taşıtlar Vergisi	4.503	5.047	12,1	9.865	51,2
Ver. Ve İnt. Vergisi	212	289	36,8	489	59,1
Dahilde Alınan Mal ve Hizmet Ver.	77.814	86.940	11,7	183.800	47,3
Dahilde Alınan KDV	22.259	24.199	8,7	51.247	47,2
ÖTV	48.518	54.616	12,6	116.304	47,0
Petrol ÖTV	23.740	25.523	7,5	55.208	46,2
Motorlu Taşıt ÖTV	7.377	8.563	16,1	17.675	48,4
Tütün ÖTV	12.249	14.595	19,1	29.999	48,7
Alkollü İçkiler ÖTV	3.206	3.673	14,6	8.222	44,7
Dayanıklı Tük. Malları ve Diğer ÖTV	1.945	2.107	8,3	4.812	43,8
BSMV	4.297	5.327	24,0	10.495	50,8
Özel İletişim Vergisi	2.285	2.301	0,7	4.807	47,9
Şans Oyunları Vergisi	454	498	9,5	947	52,5
Uluslararası Tic. ve Mua. Alınan Ver.	40.068	41.413	3,4	96.659	42,8
İthalde Alınan KDV	36.139	36.929	2,2	86.895	42,5
Diğer	3.928	4.483	14,1	9.764	45,9
Diğer Vergiler	1,48	0,69	-53,4	3	25,6
Harçlar	8.913	9.314	4,5	18.859	49,4
Damga Vergisi	6.050	6.827	12,8	13.739	49,7
Vergi Dışı Gelirler	24.852	34.281	37,9	52.866	64,8
Sermaye Gelirleri	6.921	10.716	54,8	12.202	87,8
Alınan Bağış ve Yardımlar	1.527	1.544	1,1	2.457	62,9
Alacaklardan Tahsilât	215	770	258,1	1.643	46,9
Özel Bütçe Gelirleri	6.708	8.292	23,6	8.733	94,9
Düz. ve Denet. Kurumların Gelirleri	2.572	2.844	10,6	3.768	75,5

Kaynak: Maliye Bakanlığı

2016 yılı Ocak-Haziran döneminde genel bütçe gelirleri, 2015 yılının aynı dönemine göre yüzde 15,6 oranında artarak 263,9 milyar TL düzeyinde gerçekleşmiştir. Aynı dönemde, genel bütçe gelirleri içerisinde vergi gelirleri yüzde 11,2 oranında artarak 216,6 milyar TL olurken vergi dışı gelirler yüzde 37,9 oranında artarak 34,3 milyar TL olmuştur. Özel bütçe gelirleri geçen yılın aynı dönemine göre yüzde 23,6 oranında artarak 8,3 milyar TL, düzenleyici ve denetleyici kurum gelirleri de yüzde 10,6 oranında artarak 2,8 milyar TL olmuştur.

2016 yılı Ocak-Haziran döneminde gelir vergisi tahsilâtı, önceki yılın aynı dönemine göre yüzde 14,9 oranında artarak 46,2 milyar TL olurken, kurumlar vergisi tahsilâtı önceki yılın aynı dönemine göre yüzde 21,5 oranında artarak 20,5 milyar TL düzeyinde gerçekleşmiştir. Böylece gelir, kar ve sermaye kazancı üzerinden alınan vergiler yüzde 16,8 oranında artarak 66,7 milyar TL olarak gerçekleşmiştir.

Dâhilde alınan mal ve hizmet vergileri tahsilâtı 2016 yılı ilk yarısında geçen yıla göre yüzde 11,7 oranında artarak 86,9 milyar TL olmuştur. Bu gelişmede; ÖTV tahsilâtında geçen yıla göre yüzde 12,6 oranında, dâhilde alınan KDV tahsilâtında yüzde 8,7 oranında, BSMV tahsilâtında yüzde 24 oranında ve şans oyunları vergisi tahsilâtında yüzde 9,5 oranında görülen artışlar etkili olmuştur.

2016 yılında özel tüketim vergisi tahsilâtında geçen yılın aynı dönemine göre yüzde 12,6 oranında artış görülmüştür. Bu gelişmede; tütün mamullerinden elde edilen ÖTV tahsilâtında ortaya çıkan yüzde 19,1'lik artış, motorlu taşıt satışlarındaki artışa bağlı olarak motorlu taşıt ÖTV'de ortaya çıkan yüzde 16,1'lik artış etkili olmuştur. Aynı dönemde alkollü içkiler ÖTV yüzde 14,6, petrol ürünlerinden alınan ÖTV ise yüzde 7,5 oranında artış göstermiştir.

2016 yılı ilk yarısında uluslararası ticaret ve muamelelerden alınan vergi tahsilâtında, 2015 yılı aynı dönemine göre yüzde 3,4 oranında artış olmuştur. Bu kapsamda, ithalde alınan KDV tahsilâtı yüzde 2,2, diğer vergiler ise yüzde 14,1 oranında artış göstermiştir.

Tablo 17: Merkezi Yönetim Bütçe Harcamaları

Milyon TL	Ocak-Haziran		Değişim (%)	2016 Bütçe Bař. Ödeneđi	Gerç. Oranı (%)
	2015	2016			
Merkezi Yönetim Bütçe Harcamaları	236.661	273.852	15,7	570.507	48,0
Faiz Dışı Harcamalar	206.946	247.462	19,6	514.507	48,1
Personel Giderleri	62.956	76.905	22,2	147.826	52,0
Sos. Güv. Kur. Devlet Primi	10.344	12.517	21,0	24.895	50,3
Mal ve Hizmet Alımları	18.252	22.358	22,5	46.891	47,7
Savunma-Güvenlik harcamaları	4.426	5.616	26,9	13.377	42,0
Sađlık Harcamaları	154	161	4,8	477	33,9
Diđer	13.671	16.580	21,3	33.037	50,2
Cari Transferler	87.734	111.284	26,8	217.674	51,1
KİT Görev Zararları	504	978	93,9	2.078	47,0
Sos. Güv. Kuruluşları	38.074	54.356	42,8	106.142	51,2
Gelirden Ayrılan Paylar	27.383	30.404	11,0	62.981	48,3
Tarımsal Destekleme	7.230	8.251	14,1	11.644	70,9
Diđer	14.543	17.295	18,9	34.829	49,7
Sermaye Giderleri	17.077	15.725	-7,9	51.789	30,4
Sermaye Transferleri	3.670	2.917	-20,5	7.522	38,8
Borç Verme	6.914	5.757	-16,7	12.939	44,5
Yurtiçi	6.708	5.350	-20,2	11.959	44,7
Yurtdışı	206	406	97,3	979	41,5
Yedek Ödenek	0	0		4.972	0,0
Faiz Harcamaları	29.716	26.390	-11,2	56.000	47,1
İç Borç Faizi	22.423	18.506	-17,5	37.880	48,9
Dış Borç Faizi	5.343	6.666		13.148	50,7
Diđer Faiz Gid. ve Türev Ürün Gid.	1.949	1.217	-37,6	4.972	24,5

Kaynak: Maliye Bakanlığı

Harç gelirleri tahsilatı, tapu harçları tahsilatındaki artışın etkisiyle 2015 yılı aynı dönemine göre yüzde 4,5 oranında artarak 9,3 milyar TL olurken, damga vergisi tahsilatı yüzde 12,8 oranında bir artış kaydederek 6,8 milyar TL olmuştur.

2016 yılı ilk yarıda merkezi yönetim bütçesi faiz dışı harcamaları bir önceki yıla göre yüzde 19,6 oranında artarak 247,5 milyar TL olarak gerçekleşmiştir. Faiz dışı harcamalar içerisinde personel giderleri, yüzde 22,2 oranında artarak 76,9 milyar TL, sosyal güvenlik kurumu devlet primi giderleri ise yüzde 21 oranında artarak 12,5 milyar TL olmuştur.

Mal ve hizmet alım giderleri, savunma ve güvenlik harcamalarında gerçekleşen yüzde 26,9 oranındaki artış, sağlık harcamalarında görülen yüzde 4,8 oranındaki artış ile diğer mal ve hizmet alımları kaleminde görülen yüzde 21,3 oranındaki artış sonrası geçen yılın aynı dönemine göre yüzde 22,5 oranında artarak 22,4 milyar TL olmuştur.

2016 yılı ilk yarıda cari transferler, 2015 yılının aynı dönemine göre yüzde 26,8 oranında artarak 111,3 milyar TL olmuştur. Bu dönemde, tarımsal desteklemeye yönelik transferler geçen yılın aynı dönemine göre yüzde 14,1, sosyal güvenlik kuruluşlarına yapılan transferler ise yüzde 42,8 oranında artmıştır. Genel bütçe vergi gelirlerinden mahalli idarelere ve fonlara ayrılan paylardaki ve diğer transferlerdeki artışlar cari transferler kalemindeki artışta etkili olmuştur.

2016 yılı ilk yarıda sermaye giderleri 15,7 milyar TL olmuştur. Sermaye transferleri ise bu dönemde 2,9 milyar TL olarak gerçekleşmiştir.

2016 yılı Ocak-Haziran döneminde merkezi yönetim bütçesi faiz harcamaları 2015 yılının aynı dönemine göre yüzde 11,2 oranında azalarak 26,4 milyar TL olarak gerçekleşmiş, faiz harcamaları için ayrılan 56 milyar TL'lik bütçe ödeneğinin yüzde 47,1'i kullanılmıştır. Bu dönemde, iç borç faiz ödemeleri 18,5 milyar TL olurken, dış borç faiz ödemeleri 6,7 milyar TL olarak gerçekleşmiştir.

Tablo 18: Merkezi Yönetim Borç Stoku

Milyon TL	2015 (Aralık)*	2016 (Haziran)	Değişme (%)
Merkezi Yönetim Brüt Borç Stoku	677.689	699.959	3,3
İç Borç Stoku	440.124	453.269	3,0
Devlet Tahvili	440.124	450.654	2,4
Hazine Bonosu	0	2.615	-
Dış Borç Stoku	237.565	246.690	3,8
Uluslararası tahvil	167.025	177.346	6,2
Kredi	70.540	69.344	-1,7
Borç Stoku Döviz-Faiz Yapısı	677.689	699.959	3,3
TL-Sabit Faizli	256.394	264.390	3,1
TL-Değişken Faizli	183.731	188.879	2,8
Döviz Cinsinden ve Döviz Endeksli	237.565	246.690	3,8
Sabit Faizli	201.742	211.739	5,0
Değişken Faizli	35.823	34.951	-2,4
Nakit İç Borçlanmanın Ortalama Vadesi (Ay)	80,8	57,2	-29,2
Nakit İç Borçlanmanın Ortalama Maliyeti (%)	10,9	9,3	-14,7

Kaynak: Hazine Müsteşarlığı

*Geçici

2016 yılı ilk altı ayında merkezi yönetim brüt borç stoku 700 milyar TL düzeyinde gerçekleşmiştir. Bu dönemde iç borç stoku yüzde 3 oranında artarak 453,3 milyar TL olurken, dış borç stoku yüzde 3,8 oranında artarak 246,7 milyar TL olmuştur. TL cinsinden sabit faizli borçlar 2015 yılsonuna göre 3,1 düzeyinde artış gösterirken, TL cinsinden değişken faizli borçlarda yüzde 2,8 oranında artma görülmüştür. Döviz cinsinden ve döviz endeksli borçlar ise 2015 yılsonuna göre yüzde 3,8 oranında artarak 246,7 milyar TL olmuştur.

2015 yılında 80,8 ay olarak gerçekleşen nakit iç borçlanmanın ortalama vadesi, 2016 yılı ilk yarıda 57,2 ay olmuştur. 2015 yılında yüzde 10,9 olarak gerçekleşen TL cinsi sabit faizli iç borçlanmanın ağırlıklı ortalama maliyeti ise, 2016 yılı ilk yarıda yüzde 9,3 seviyesinde gerçekleşmiştir.

IV. FİYAT GELİŞMELERİ VE PARA POLİTİKASI

2016 yılı Temmuz ayında TÜFE’de beklentilerin üzerinde yüzde 1,16 oranında artış kaydedilmiştir. Bu gelişmede gıda ve alkolsüz içecekler grubu ve alkollü içecekler ve tütün grubu fiyatlarındaki sırasıyla gerçekleşen yüzde 3,15 ve yüzde 7,05 oranındaki artışlar belirleyici olmuştur. TÜFE’de 12 aylık artış oranı yüzde 8,79’a yükselmiştir. Temmuz ayında piyasanın TÜFE beklentileri; TCMB beklenti anketinde yüzde 0,26, Reuters beklenti anketinde yüzde 0,72, Bloomberg anketinde ise yüzde 0,58 idi.

Yİ ÜFE’de Temmuz ayında yüzde 0,21 oranında artış kaydedilmiş ve Yİ ÜFE’de yıllık artış hızı yüzde 3,96’ya yükselmiştir.

Temmuz ayında TÜFE’de gerçekleşen yüzde 1,16 oranındaki artışta gıda ve alkolsüz içecekler grubu ve tütün grubu fiyatlarında sırasıyla kaydedilen yüzde 3,15 ve yüzde 7,05 oranındaki artışlar etkili olmuştur. Söz konusu madde gruplarının aylık enflasyona etkileri sırasıyla 0,74 ve 0,35 puan olarak gerçekleşmiştir. Bununla birlikte, giyim ve ayakkabı fiyatları Temmuz ayında yüzde 4,14 oranında azalmış, bu azalışın aylık enflasyona etkisi yüzde - 0,30 puan olarak gerçekleşmiştir.

Tablo 19- 2016 yılı Temmuz Ayı İtibarıyla Ana Harcama Gruplarına Göre TÜFE Yüzde Değişim Oranları

	Ağırlık (%)	Aylık		Ocak-Temmuz		12 Aylık		Yıllık Ortalama	
		2015	2016	2015	2016	2015	2016	2015	2016
GENEL	100,00	0,09	1,16	4,85	4,84	6,81	8,79	8,07	7,91
Gıda ve alkolsüz içecek	23,68	0,28	3,15	4,92	3,80	9,25	9,69	12,67	7,79
Alkollü içecek ve tütün	4,98	1,16	7,05	4,94	18,52	3,28	19,36	4,33	10,19
Giyim ve ayakkabı	7,43	-4,97	-4,14	1,78	1,10	4,06	8,26	7,24	7,59
Konut	15,93	0,33	0,34	3,87	3,84	8,15	6,69	7,43	6,93
Ev eşyası	8,02	1,60	0,17	6,65	4,01	8,69	8,21	8,01	10,04
Sağlık	2,66	0,32	1,02	4,77	8,11	6,49	10,58	8,21	8,52
Ulaştırma	14,31	0,41	0,11	4,76	4,49	0,92	6,13	2,43	5,25
Haberleşme	4,42	-0,01	1,38	1,45	2,36	1,19	4,49	2,41	2,71
Eğlence ve kültür	3,81	-0,18	1,08	8,42	4,30	7,72	7,31	7,60	9,79
Eğitim	2,56	0,51	0,57	2,72	4,17	6,15	7,89	7,72	6,85
Lokanta ve oteller	7,47	1,21	1,22	8,43	5,30	13,80	9,96	13,69	12,39
Çeşitli mal ve hizmet.	4,73	0,10	1,31	6,30	7,91	9,31	12,68	9,17	11,50

Kaynak: TÜİK

Temmuz ayında özel kapsamlı TÜFE göstergelerinden (I) kodlu göstergede fiyatlar, aylık bazda yüzde 0,13 oranında artmış ve yıllık bazda da artış oranı ise yüzde 8,70’e yükselmiştir.

Tablo 20- Temmuz Ayı İtibarıyla Özel Kapsamlı TÜFE Göstergelerinin Gelişimi

Grup	Kapsam	Aylık		Ocak-Temmuz		12 Aylık		Yıllık Ortalama	
		2015	2016	2015	2016	2015	2016	2015	2016
	TÜFE Genel	0,09	1,16	4,85	4,84	6,81	8,79	8,07	7,91
A	Mevsimlik ürünler hariç	0,75	1,00	5,64	5,18	7,35	7,91	7,88	8,02
B	İşlenmemiş gıda ürünleri hariç	0,13	0,59	4,79	5,04	6,41	8,42	7,29	7,97
C	Enerji hariç	0,18	1,40	5,15	5,21	7,64	9,77	9,19	8,80
D	(B) ve (C)	0,24	0,76	5,12	5,51	7,31	9,48	8,47	9,04
E	(C) ve alkollü içkiler ile tütün ürünleri hariç	0,13	1,03	5,16	4,40	7,93	9,14	9,52	8,70
F	(E) ve fiyatları yönetilen/yönlendirilen diğer ürünler, dolaylı vergiler hariç	0,12	1,05	5,16	4,31	8,04	9,12	9,49	8,71
G	(F) ve (B)	0,17	0,26	5,13	4,48	7,71	8,70	8,73	8,96
H	(D) ve alkollü içkiler, tütün ürünleri ile altın hariç	0,22	0,22	5,08	4,40	7,60	8,56	8,81	8,86
I	(C) , gıda ve alkolsüz içecekler, alkollü içkiler ile tütün ürünleri ve altın hariç	0,11	0,13	5,20	4,42	7,31	8,70	8,18	9,00

Kaynak: TÜİK

Tablo 21: Parasal Büyüklüklerdeki Gelişmeler

(Milyon TL)	2016 Temmuz	2015 Temmuz
Emisyon	122348	99793
Rezerv Para	148699	115522
M1	344818	294157
M2	1287156	1151798
M3	1331843	1197639
(Yüzde Değişme)	2016 Temmuz / 2015 Temmuz	
Emisyon	22,6	
Rezerv Para	28,7	
M1	17,2	
M2	11,8	
M3	11,2	
TÜFE	8,8	

Kaynak: TCMB

2016 yılı Temmuz ayı itibarıyla bir önceki yılın aynı ayına göre M1 para arzında yüzde 17,2 oranında, M2 para arzında da yüzde 11,8 oranında, M3 para arzında ise yüzde 11,2 oranında artış kaydedilmiştir. Aynı dönemde emisyon hacminde 22,6 milyar TL'lik, rezerv para hacminde ise 33,2 milyar TL'lik artış yaşanmıştır. 2016 Temmuz ayında yıllık bazda parasal büyüklüklerin artış hızlarının TÜFE artış hızlarından daha yüksek gerçekleştiği gözlenmektedir.

Tablo 22. Merkez Bankası Faiz Oranlarında Geliřmeler

PPK Toplantı Tarihleri	Politika Faizi	Gecelik Borçlanma	Gecelik Borç Verme
17 Mar.15	7,50	7,25	10,75
22 Nis.15	7,50	7,25	10,75
20 May.15	7,50	7,25	10,75
23 Haz.15	7,50	7,25	10,75
23 Tem.15	7,50	7,25	10,75
18 Ağus.15	7,50	7,25	10,75
22 Eyl.15	7,50	7,25	10,75
21 Eki.15	7,50	7,25	10,75
24 Kas.15	7,50	7,25	10,75
22 Ara.16	7,50	7,25	10,75
19 Oca.16	7,50	7,25	10,75
23 Şub.16	7,50	7,25	10,75
24 Mar.16	7,50	7,25	10,50
20 Nis.16	7,50	7,25	10,00
24 May.16	7,50	7,25	9,50
21 Haz.16	7,50	7,25	9,00
19 Tem.16	7,50	7,25	8,75

Kaynak: TCMB

V. MALİ PİYASALARDAKİ GELİřMELER

Alınan makro ihtiyati tedbirlerin etkisiyle 2013 yılından bu yana zayıflama gözlenen tüketici kredileri artışı, 2016 yılı Haziran ayında yavaşlamaya devam ederek yüzde 6 oranında büyümüřtür. Alt kalemler özelinde bakıldığında 2016 yılı Haziran sonu itibarıyla, tüketici kredileri sınıfındaki konut kredileri bir önceki yılın aynı ayına göre yüzde 9,3 ve ihtiyaç kredileri yüzde 2,9 oranında artmıştır. Tařıt kredilerinde kayda değer bir gelişme kaydedilmezken, bireysel kredi kartlarında yüzde 6,6 oranında bir artış gözlenmektedir. Ticari kredilerde ise toplam artış yüzde 14 olup alt kırılımlar bazında KOBİ dahil firma kredileri yüzde 13,7, esnaf kredileri yüzde 22,8 ve kurumsal kredi kartları yüzde 23,9 oranında artmıştır. Para birimine göre bakıldındaysa, TP krediler yüzde 9,9 ve YP krediler yüzde 16,4 oranında artış kaydetmiştir.

Tablo 23. Bankacılık Sektörü Kredileri ve Mevduatları (Mali Kesim Hariç)

	Aralık 2015			Haziran 2016		
	Milyar TL	Aralık 2014'e göre yüzde değişim	Yüzde Pay	Milyar TL	Haziran 2015'e göre yüzde değişim	Yüzde Pay
TOPLAM KREDİLER	1.410,8	19,2	100,0	1.487,8	11,8	100,0
-Türüne Göre						
Ticari	1.029,4	24,0	73,0	1.092,7	14,0	73,4
Firma (KOBİ dahil)	990,5	23,8	70,2	1.048,7	13,7	70,5
Esnaf	23,0	28,5	1,6	26,4	22,8	1,8
Kurumsal Kredi Kartları	15,9	33,6	1,1	17,6	23,9	1,2
Tüketici	381,4	8,0	27,0	395,1	6,0	26,6
Konut	143,1	14,3	10,1	151,1	9,3	10,2
Taşıt	6,3	-7,4	0,4	6,4	0,0	0,4
İhtiyaç	155,6	4,6	11,0	158,7	2,9	10,7
Bireysel Kredi Kartları	76,4	5,4	5,4	78,9	6,6	5,3
-Para Birimine Göre						
TP	988,3	14,6	70,1	1.044,2	9,9	70,2
YP	422,5	31,7	29,9	443,6	16,4	29,8
TOPLAM MEVDUAT	1.204,7	18,3	100,0	1.264,4	11,9	100,0
-Vadeye Göre						
Vadesiz	237,5	19,7	19,7	252,6	13,5	20,0
Vadeli	967,2	17,9	80,3	1.011,8	11,5	80,0
-Para Birimine Göre						
TP	705,9	7,6	58,6	757,3	13,8	59,9
YP	498,8	37,5	41,4	507,1	9,2	40,1

Kaynak: TCMB

(1) Mali olmayan kesime verilen kredileri ifade eder. TCMB tarafından verilen krediler dâhil değildir.

(2) Tüketici kredilerinin toplam kredilerden çıkarılması sonucu hesaplanan tutardır.

2016 yılı Haziran ayı itibarıyla toplam mevduat yüzde 11,9 oranında artmıştır. Vadeli ve vadesiz mevduat artışları sırasıyla yüzde 13,5 ve yüzde 11,5 olarak kaydedilirken, TP ve YP mevduatları sırasıyla yüzde 13,8 ve yüzde 9,2 oranında artış göstermiştir. 2012 yılının ortalarından bu yana açılan kredi miktarı toplanan mevduat miktarını geçmekte olup 2016 yılı Haziran ayı itibarıyla mevduatın krediye dönüşüm oranı yüzde 117,7 olarak gerçekleşmiştir. TP kredilerin TP mevduata oranı yüzde 137,9 iken, YP kredilerin YP mevduata oranı ise yüzde 87,5'tir. Aynı tarihte TL mevduatın ortalama vadesi 70,5 gün, YP mevduatın ortalama vadesi 70,2 gün olarak gerçekleşmiştir.

2016 yılı Haziran ayı itibarıyla faizlerin artma eğiliminde bir miktar yumuşama olduğu ve faiz oranlarının 20-50 baz puan arasında azaldığı görülmektedir. Bu tarihte tüketici kredileri ağırlıklı ortalama faiz oranı yüzde 16,6 ve ticari krediler ağırlıklı ortalama faiz oranı ise yüzde 15,6 olarak gerçekleşmiştir. Toplam mevduat faiz oranı da yüzde 10,5 olarak kaydedilmiş olup toplam mevduat ile ticari krediler arasındaki faiz marjı 510 baz puandır.

Tablo 24. TL Kredilere Uygulanan Ağırlıklı Ortalama Faiz Oranları (Akım Veriler)

(Yüzde)

Tarih	İhtiyaç Kredileri	Taahhüt Kredileri	Konut Kredileri	TÜKETİCİ KREDİLERİ	TİCARİ KREDİLER	TOPLAM MEVDUAT
2008 Aralık	21,7	19,6	18,6	20,6	18,7	17,4
2009 Aralık	19,0	17,6	15,6	17,8	14,1	10,9
2010 Aralık	13,5	11,5	11,0	12,5	8,9	8,2
2011 Aralık	15,2	11,8	11,6	13,9	10,8	8,2
2012 Aralık	17,6	13,2	12,4	15,6	14,1	9,2
2013 Aralık	13,3	10,7	9,7	11,8	10,8	7,1
2014 Aralık	15,6	13,4	11,9	14,2	13,5	9,3
2015 Aralık	16,0	13,9	12,3	14,9	14,1	10,6
2016 Mart	17,8	16,1	14,4	16,9	16,0	11,0
2016 Haziran	17,6	15,6	14,1	16,6	15,6	10,5

Kaynak: TCMB

Tablo 25. Yurtiçi Yerleşiklerin Portföy Yatırım Stoku

(Yüzde)

Tarih	TP Mev.	YP Mev. ⁽¹⁾	Repo	DİBS ⁽²⁾	Euro Bond ⁽³⁾	M.K. Yat. Fonu	Hisse Sen.	Özel Sektör Borç. Sen.	Em. Yat. Fonu	Toplam
2008 Aralık	281.909	136.164	14.789	269.422	4.867	24.024	46.820	574	5.284	783.854
2009 Aralık	321.436	150.200	21.139	334.549	5.310	29.835	51.118	536	6.870	920.994
2010 Aralık	410.914	158.729	32.782	344.639	5.379	32.750	59.029	2.609	9.221	1.056.052
2011 Aralık	448.893	196.667	30.113	326.815	6.525	29.716	67.262	13.230	12.028	1.131.250
2012 Aralık	506.708	224.971	26.438	336.233	5.968	30.184	71.803	26.779	15.741	1.244.826
2013 Aralık	595.974	299.969	52.931	331.300	7.190	30.647	73.034	34.573	21.329	1.446.948
2014 Aralık	663.357	341.367	33.225	360.428	7.479	35.826	89.699	43.642	27.610	1.602.633
2015 Aralık	708.806	470.700	53.454	378.801	9.243	38.415	85.114	45.845	36.559	1.826.937
2016 Mart	719.867	480.173	58.181	388.588	9.721	37.925	91.926	48.689	37.958	1.873.028
2016 Haz.	761.685	472.766	54.582	399.991	10.100	40.995	87.176	47.461	39.665	1.914.421
Toplam İçindeki Pay (Yüzde)										
2008 Aralık	36,0	17,4	1,9	34,4	0,6	3,1	6,0	0,1	0,7	100
2009 Aralık	34,9	16,3	2,3	36,3	0,6	3,2	5,6	0,1	0,7	100
2010 Aralık	38,9	15,0	3,1	32,6	0,5	3,1	5,6	0,2	0,9	100
2011 Aralık	39,7	17,4	2,7	28,9	0,6	2,6	5,9	1,2	1,1	100
2012 Aralık	40,7	18,1	2,1	27,0	0,5	2,4	5,8	2,2	1,3	100
2013 Aralık	41,2	20,7	3,7	22,9	0,5	2,1	5,0	2,4	1,5	100
2014 Aralık	41,4	21,3	2,1	22,5	0,5	2,2	5,6	2,7	1,7	100
2015 Aralık	38,8	25,8	2,9	20,7	0,5	2,1	4,7	2,5	2,0	100
2016 Mart	38,4	25,6	3,1	20,7	0,5	2,0	4,9	2,6	2,0	100
2016 Haz.	39,8	24,7	2,9	20,9	0,5	2,1	4,6	2,5	2,1	100

Kaynak: BDDK

Yabancı para cinsinden mevduatlara 28 Aralık 2012 tarihli verilerden itibaren Kıymetli Maden Depo Hesapları verisi eklenmiştir.

(2) DİBS'lerin TCMB tarafından Resmi Gazete'de ilan edilen değerlerini yansıtmaktadır.

(3) Bankalar emanetinde tutulan Eurobond'ların piyasa değerini ifade eder.

2016 yılı Haziran ayı itibarıyla yurtiçi yerleşiklerin yatırım portföyleri arasında en yüksek paya sahip kalem yüzde 39,8 ile TP mevduat olmaya devam etmekte; bunu yüzde 24,7 ile döviz mevduatı ve 20,9 ile devlet iç borçlanma senetleri takip etmektedir. Portföydeki diğer araçların paylarına bakıldığında ise hisse senetlerinin yüzde 4,6, özel sektör borçlanma senetlerinin yüzde 2,5, repo işlemlerinin yüzde 2,9, menkul kıymet yatırım fonlarının yüzde 2,1, emeklilik yatırım fonlarının yüzde 2,1 ve eurobondların ise yüzde 0,5 olarak gerçekleştiği görülmektedir. 2016 yılının ilk çeyreğine göre portföyde, TP mevduat, emeklilik ve menkul kıymet yatırım fonları ile devlet iç borçlanma senetlerinin payları artarken; döviz mevduatı, repo ve hisse senetlerinin payları azalmıştır. Eurobondlar ise uzun süredir aynı payı korumakta olup herhangi bir değişiklik göstermemiştir.

Tablo 26. Yurtdışı Yerleşiklerin Portföy Yatırım Stoku

(Milyon TL)

Tarih	TP Mev.	YP Mev. ⁽¹⁾	Hisse Sen.	DİBS ⁽²⁾	ÖSBS ⁽³⁾	Repo	Euro Bond ⁽⁴⁾	Diğer	Toplam
2008 Aralık	2.143	4.991	23.228	20.308	609	127	51.407
2009 Aralık	2.751	6.297	47.080	21.086	799	256	78.268
2010 Aralık	4.904	6.681	61.311	32.710	1.058	429	107.094
2011 Aralık	4.010	10.847	39.169	31.110	..	7.285	342	674	93.437
2012 Aralık	6.195	15.163	72.287	52.944	..	9.705	354	1.510	157.805
2013 Aralık	6.090	21.007	50.456	39.279	..	12.212	316	1.644	130.687
2014 Aralık	7.353	20.303	61.807	39.665	..	11.990	667	1.491	142.610
2015 Aralık	5.117	22.288	41.002	26.753	912	4.991	444	735	102.242
2016 Mart	7.322	23.319	46.625	29.510	984	4.842	449	747	113.798
2016 Haz.	7.051	24.739	42.295	32.045	994	4.112	490	713	112.440
Toplam İçindeki Pay (Yüzde)									
2008 Aralık	4,2	9,7	45,2	39,5	1,2	0,2	100
2009 Aralık	3,5	8,0	60,2	26,9	1,0	0,3	100
2010 Aralık	4,6	6,2	57,2	30,5	1,0	0,4	100
2011 Aralık	4,3	11,6	41,9	33,3	..	7,8	0,4	0,7	100
2012 Aralık	3,9	9,6	45,8	33,6	..	6,2	0,2	1,0	100
2013 Aralık	4,7	16,1	38,6	30,1	..	9,3	0,2	1,3	100
2014 Aralık	5,2	14,2	43,3	27,8	..	8,4	0,5	1,0	100
2015 Aralık	5,0	21,8	40,1	26,2	0,9	4,9	0,4	0,7	100
2016 Mart	6,4	20,5	41,0	25,9	0,9	4,3	0,4	0,7	100
2016 Haz.	6,3	22,0	37,6	28,5	0,9	3,7	0,4	0,6	100

Kaynak: TCMB, Hazine Müsteşarlığı, BDDK, MKK, EGM

(1) Yabancı para cinsinden mevduatlara 28 Aralık 2012 tarihli verilerden itibaren Kıymetli Maden Depo Hesapları verisi eklenmiştir.

(2) DİBS'lerin TCMB tarafından Resmi Gazete'de ilan edilen değerlerini yansıtmaktadır.

(3) Bankalar emanetinde tutulan Eurobond'ların piyasa değerini ifade eder.

Tablo 27. Hanehalkı Finansal Yükümlülükleri

(Milyon Dolar)

Tarih	Tüketici Kredileri		Bireysel Finansal Kiralama Borçları	Hanehalkı Finansal Yükümlülükleri (HHFY)	HHFY/ GSYH (%)	HHFY Bir Önceki Yılın Aynı Dönemine Göre Değişim (%)
	Bankalar	Finansman Şirketleri				
2008 Ara.	121,6	13,3	1,6	136,5	14,4	39,5
2009 Ara.	138,2	1,6	0,8	140,6	14,8	3,0
2010 Ara.	180,0	3,0	1,1	184,1	16,8	30,9
2011 Ara.	230,5	4,5	0,7	235,8	19,3	28,1
2012 Ara.	274,0	5,8	0,6	280,4	19,8	18,9
2013 Ara.	341,8	7,8	1,0	350,6	22,4	25,1
2014 Ara.	368,5	8,4	7,6	384,5	22,0	9,7
2015 Ara.	402,1	10,1	16,6	428,8	21,9	11,5
2016 Mart	405,9	10,3	17,0	433,2	22,2	10,4

Kaynak: BDDK, MKK, TCMB

(1) Yabancı para cinsinden mevduatlara 28 Aralık 2012 tarihli verilerden itibaren Kıymetli Maden Depo Hesapları verisi eklenmiştir.

(2) Aralık 2011'e kadar olan verilere Repo dahildir.

(3) Ocak 2015'e kadar olan değerler diğer menkul kıymetler içerisinde yer almaktadır.

(4) Banka emanetinde tutulan Eurobond'ların piyasa değerini ifade etmektedir.

2016 yılı Haziran ayı itibarıyla hanehalkı finansal yükümlülükleri bir önceki yılın aynı dönemine göre yüzde 10,4 oranında artarak 433,2 milyar TL seviyesinde gerçekleşmiştir. Söz konusu yükümlülüklerin GSYH'ya oranı 2015 yılı sonunda yüzde 21,9 iken; 2016 yılı Mart ayı itibarıyla bir miktar artış göstererek yüzde 22,2'ye yükselmiştir. Bu oran aynı tarihte Rusya'da 13,6, Endonezya'da 15,3, Brezilya'da yüzde 20,1, Güney Afrika'da yüzde 45,3, İtalya'da yüzde 56,6, ABD'de yüzde 79,7 ve Kore'de yüzde 85,2 düzeyinde kaydedilmiştir.

2016 yılı Temmuz sonu itibarıyla BIST100 Endeksi çeyreklik bazda yüzde 11,6, yıllık bazda yüzde 5,6 oranında düşüş göstermiştir. Reel bazda getiri incelendiğinde, Endekste TÜFE'ye göre bir önceki çeyreğe göre yüzde 13,6, bir önceki yıla göre yüzde 13,3 oranında gerileme olduğu görülmektedir. Dolar bazında bakıldığında ise Endeks, bir önceki çeyreğe göre yüzde 17,8 oranında, yıllık bazda yüzde 12,9 oranında gerilemiştir.

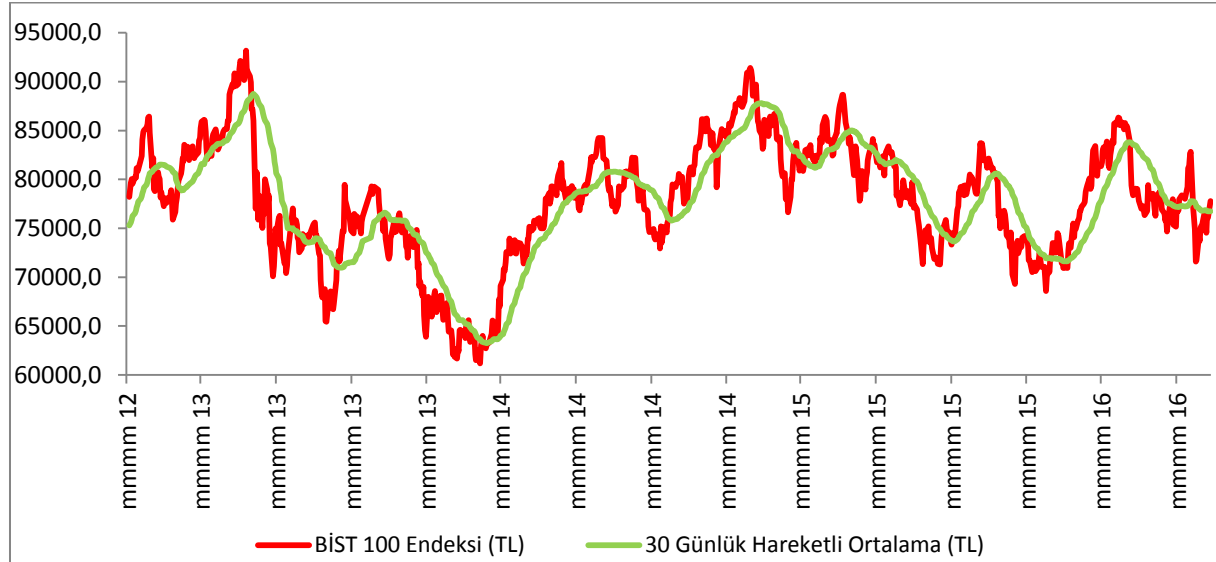
TABLO 28. BIST100 Endeksinin Getirisi

(Milyar TL)

	Çeyreklik Bazda			Yıllık Bazda			Dolar Bazında	
	Nominal Getiri	Reel Getiri		Nominal Getiri	Reel Getiri		Nominal Getiri	
		ÜFE	TÜFE		ÜFE	TÜFE	Çeyreklik	Yıllık
2010 Aralık	0,3	-1,8	-1,2	24,9	14,8	17,4	-5,8	20,9
2011 Aralık	-14,1	-16,9	-18,7	-22,3	-31,5	-29,7	-15,8	-36,8
2012 Aralık	17,8	15,8	14,7	52,6	48,9	43,7	18,3	62,1
2013 Aralık	-9,0	-11,1	-11,0	-13,3	-19,0	-19,3	-13,0	-27,7
2014 Mart	2,9	-2,5	-0,7	-18,8	-27,7	-25,1	1,6	-31,9
2014 Haziran	12,6	13,0	10,3	5,5	-3,9	-3,4	14,3	-6,7
2014 Eylül	-4,5	-6,4	-5,2	0,6	-8,4	-7,6	-11,0	-10,0
2014 Aralık	14,4	15,3	12,6	26,4	18,9	16,9	11,9	15,8
2015 Mart	-5,7	-8,1	-8,5	15,9	12,1	7,7	-16,0	-4,4
2015 Haziran	1,7	-1,0	0,1	4,8	-1,8	-2,3	-1,0	-17,2
2015 Eylül	-9,8	-11,7	-11,0	-1,0	-7,4	-8,3	-19,9	-25,5
2015 Aralık	-3,3	-1,4	-5,6	-16,3	-20,8	-23,1	0,1	-33,3
2016 Mart	16,1	15,2	14,1	3,0	-0,8	-4,2	19,9	-4,8
2016 Haziran	-7,7	-9,9	-9,4	-6,6	-9,7	-13,2	-9,7	-13,1
2016 Temmuz	-11,6	-13,5	-13,6	-5,6	-9,2	-13,3	-17,8	-12,9

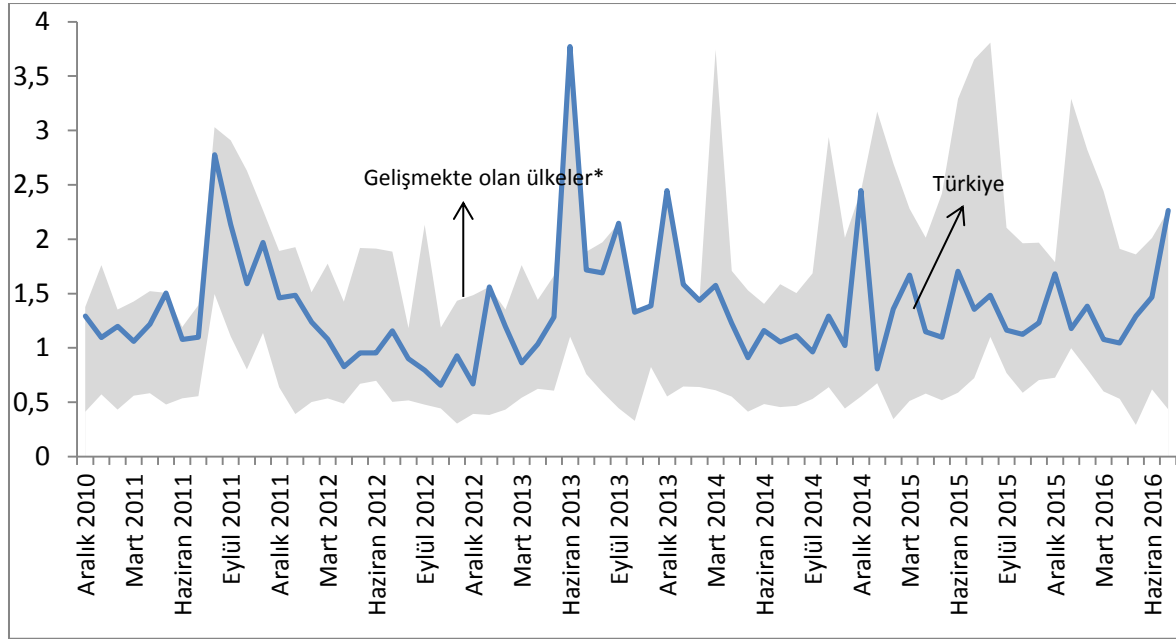
Kaynak: BDDK, TÜİK

(1) Takibe düşen alacaklar dâhildir.

Şekil 3: BIST100 Endeksi

Kaynak: Borsa İstanbul

2016 yılı Temmuz ayı itibarıyla BIST100 Endeksinin getiri oynaklığında 2015 yılı sonuna göre artış görülmüştür. 2016 yılı Temmuz ayı itibarıyla Borsa İstanbul getiri oynaklığı açısından incelenen ülkeler arasında üst sıralarda yer almıştır.

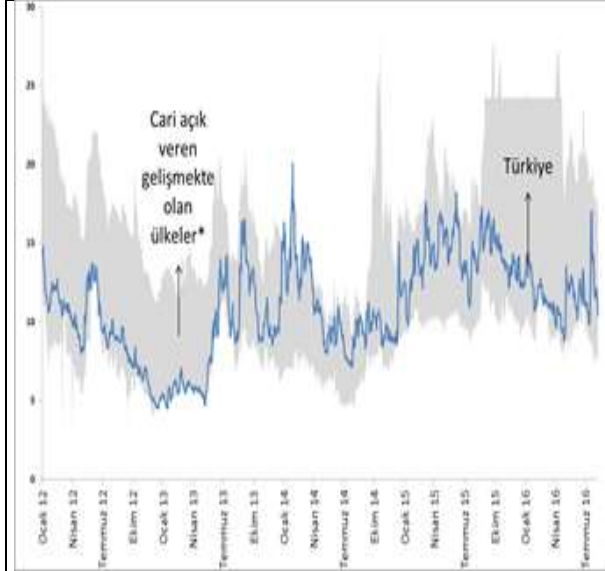
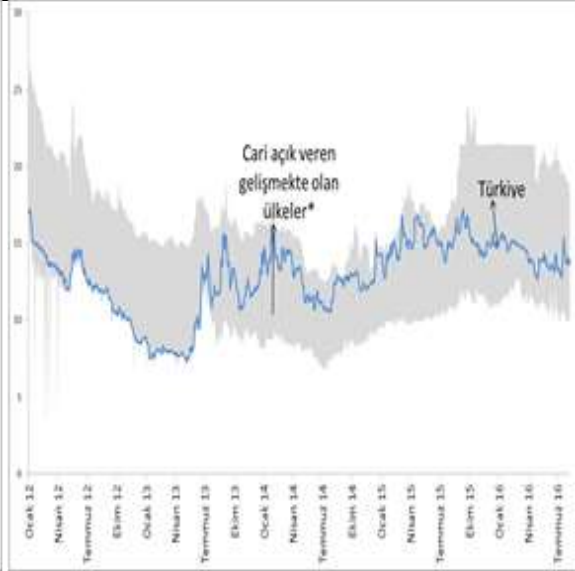
Şekil 4: Borsa Günlük Getirilerinin Standart Sapması

Kaynak: Reuters

* Gri taralı alan Türkiye, Brezilya, Şili, Çek Cumhuriyeti, Macaristan, Meksika, Polonya, G. Afrika, Endonezya, Kolombiya, Hindistan, Rusya ve Çin'in borsa endekslerinin o aydaki günlük getiri gerçekleştirmelerinin standart sapmalarının bulunduğu aralığı göstermektedir.

** Ay sonu standart sapma değeri son 20 iş günü hisse senedi getirilerinden hesaplanmıştır.

TL'nin dolar karşısındaki opsiyonların ima ettiği kur oynaklığında ise, 2016 yılının ilk çeyreğinde gerileme, ikinci çeyreğinde ise artış görülmüştür.

Şekil 5: Opsiyonların İma Ettiği Kur Oynaklığı (1 Ay Vadeli)**Şekil 6: Opsiyonların İma Ettiği Kur Oynaklığı (1 Yıl Vadeli)**

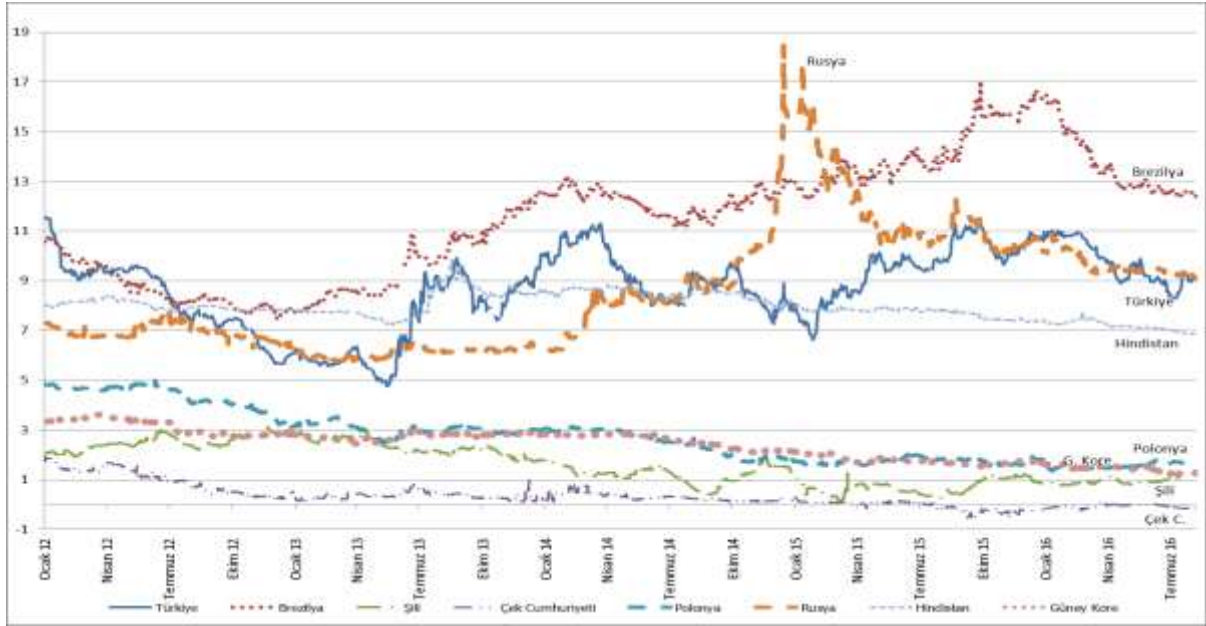
Kaynak: Reuters

* Gri taralı alan cari açığı olan gelişmekte olan ülkelere Türkiye, Brezilya, Şili, Çek Cumhuriyeti, Macaristan, Meksika, Polonya, G. Afrika, Endonezya, Kolombiya'nın paralarının dolar karşısındaki opsiyonların ima ettiği oynaklıklarının bulunduğu aralığı göstermektedir.

Türkiye'nin 2 yıl vadeli DİBS faiz oranlarında, 2016 yılının ikinci ve üçüncü çeyreğinde artan küresel risk iştahının etkisiyle gerileme görülmüştür. 2015 yılı sonunda yüzde 11 seviyesinde

gerçekleşen Türkiye'nin 2 yıl vadeli DİBS faizi, 9 Ağustos 2016 tarihi itibarıyla yüzde 9 olarak gerçekleşmiştir.

Şekil 7: İki Yıllık Devlet Tahvili Faizleri



Kaynak: Reuters