
EKONOMİK GELİŞMELER

DEVLET PLANLAMA TEŞKİLATI

TEMMUZ 2001

İÇİNDEKİLER

I. GSMH, Sanayi Üretimi ve Talep Unsurlarındaki Gelişmeler:.....	1
1. GSMH ve Sektörel Büyüme Hızları.....	1
2. Talep Unsurlarındaki Gelişmeler	1
3. Üretim ve Talebe İlişkin Son Gelişmeler	2
II. Ödemeler Dengesi:	4
III. Konsolide Bütçe:.....	7
IV. Parasal Büyüklükler ve Mali Piyasalardaki Gelişmeler	10
V. Fiyat Gelişmeleri:	13
KRONOLOJİK EKONOMİK GELİŞMELER	15

EKLER:

Başlıca Ekonomik Göstergeler: <http://ekutup.dpt.gov.tr/eg/2001/0701.xls>
Temel Ekonomik Göstergeler: <http://ekutup.dpt.gov.tr/eg/2001/0702.xls>

I. GSMH, Sanayi Üretimi ve Talep Unsurlarındaki Gelişmeler:

1. GSMH ve Sektörel Büyüme Hızları

Kasım ayında yaşanan kriz sonrası artan faiz oranları ve Şubat ayında dalgalı kur rejimine geçişle birlikte oluşan belirsizlik ortamı, sanayi ve hizmetler sektörlerinin üretimlerini olumsuz yönde etkilemiştir. Nitekim; 2001 yılının ilk çeyreğinde sanayi sektörü katma değeri yüzde 1,3, hizmetler sektörü katma değeri ise yüzde 3,1 oranında düşmüştür. Böylece GSYİH, yılın ilk çeyreğinde yüzde 1,9 oranında daralmıştır.

Sektörel Büyüme Hızları (Bir Önceki Yılın Aynı Dönemine Göre Yüzde Değişme)

	Yıllık			2000				2001
	1998	1999	2000	I.	II.	III.	IV.	I.
Tarım	8,4	-5,0	4,1	1,8	2,3	1,9	12,2	8,9
Sanayi	2,0	-5,0	5,6	2,8	4,0	9,8	5,5	-1,3
İmalat	1,2	-5,7	5,9	2,5	3,8	10,9	6,1	-0,9
Hizmet.	2,4	-4,5	8,7	7,4	8,3	9,7	8,9	-3,1
İnşaat	0,7	-12,5	5,8	-1,3	4,3	11,1	6,7	-7,4
Ticaret	1,4	-6,3	11,6	10,1	11,0	13,0	11,6	-3,8
Ulaştırma	4,9	-2,4	5,1	5,1	5,1	4,2	6,1	-2,7
İthalat Verisi	-1,0	-5,7	27,3	32,9	28,3	26,4	22,5	-10,6
GSYİH	3,1	-4,7	7,2	5,6	6,4	7,8	8,3	-1,9
GSMH	3,9	-6,1	6,1	4,2	4,9	7,2	7,6	-4,2

Net Dış Alem Faktör Gelirlerinde 1999 yılında başlayan düşme eğilimi, 2001 yılının ilk çeyreğinde artarak devam etmiştir. Dış ticaret hadlerinde aleyhimize olan bozulmaların da etkisiyle NDAFG sabit fiyatlarla daha da azalmış ve GSMH'ın yüzde 4,2 oranında daralmasında önemli bir faktör olmuştur.

Net Dış Alem Faktör Gelirleri (Milyon Dolar)

	2000				2001
	I.	II.	III.	IV.	I.
Faiz Ödemeler	1.366	1.539	1.456	1.938	1.817
Kar Transferi	105	223	93	118	223
Faiz Geliri	722	498	739	877	848
İsci Geliri	1.086	1.169	1.132	1.216	929
Mütesebbis Geliri	216	262	288	266	241
Gider	1.471	1.762	1.549	2.056	2.040
Gelir	2.024	1.929	2.159	2.359	2.018
Net Dış Alem Faktör Gel.	553	167	610	303	-22

2. Talep Unsurlarındaki Gelişmeler

2000 yılında yüzde 9,6 oranında artan toplam yurtiçi talep, 2001 yılının birinci üç aylık döneminde, bir önceki yılın aynı dönemine göre, yüzde 10,5 oranında azalmıştır. Yaşanan krizler sonrası artan belirsizlik ortamı özel tüketim ve yatırım kararlarını etkilemiş, 2000 yılında yüzde 6,4 oranında artan özel tüketim; 2001 yılının ilk çeyreğinde yüzde 3,4 oranında azalmıştır. 2000 yılında yüzde 15,4 oranında artan özel kesim sabit sermaye yatırımları ise 2001 yılının birinci döneminde yüzde 12,6 oranında gerilemiştir. Diğer taraftan 2001 yılının ilk çeyreğinde esas olarak mal ve hizmet ithalatının düşmesi, net mal ve hizmet ihracatının GSYİH büyümesine olan katkısının önemli ölçüde pozitif olmasına yol açmıştır.

2001 yılının ilk çeyreğinde görülen bu gelişmelerin yılın ikinci çeyreğinde artarak devam etmesi, yılın ikinci yarısında ise nisbi bir canlanmanın başlaması beklenmektedir.

Talep Unsurlarında Gelişmeler (Bir Önceki Yılın Aynı Dönemine Göre Yüzde Değ.)

	1999		2000				2001
	1999	2000	I.	II.	III.	IV.	I.
Toplam Tüketim	-1,7	6,5	3,9	5,5	9,8	5,8	-3,1
Özel Tüketim	-2,6	6,4	4,3	4,7	9,9	5,8	-3,4
Kamu Tüketimi	6,5	7,1	-0,7	12,6	9,7	5,7	-0,2
Sabit Sermaye Yat.	-15,7	16,5	9,2	17,4	20,2	17,3	-11,6
Kamu	-8,7	19,7	10,8	21,8	21,6	19,9	-5,8
Özel	-17,8	15,4	8,9	15,9	19,7	15,9	-12,6
Stok Değişimi ⁽¹⁾	2,0	0,8	8,3	-0,6	-3,9	1,6	-6,1
Toplam Yurtiçi Talep	-3,7	9,6	13,3	7,6	8,0	10,3	-10,5
Net Mal ve Hizm. İhr. ⁽¹⁾	-0,9	-2,9	-8,3	-2,2	-0,2	-2,4	9,8
Mal ve Hizmet İhracatı	-7,0	19,3	12,1	25,9	24,8	13,8	7,5
Mal ve Hizmet İthalatı	-3,7	25,4	34,8	25,2	23,4	19,5	-16,3
GSYİH (Harcama)	-4,7	7,1	5,4	6,2	8,0	8,3	-1,8

(1) GSYİH Büyümesine Katkı

3. Üretim ve Talebe İlişkin Son Gelişmeler

Aylık Sanayi Üretimi ve Kapasite Kullanım Oranları

Mart ve Nisan aylarında bir ,önceki yılın aynı aylarına göre sırasıyla yüzde 7,6 ve yüzde 10,1 oranında gerileyen sanayi üretim endeksi Mayıs ayında da yüzde 9,7 oranında gerilemiştir.

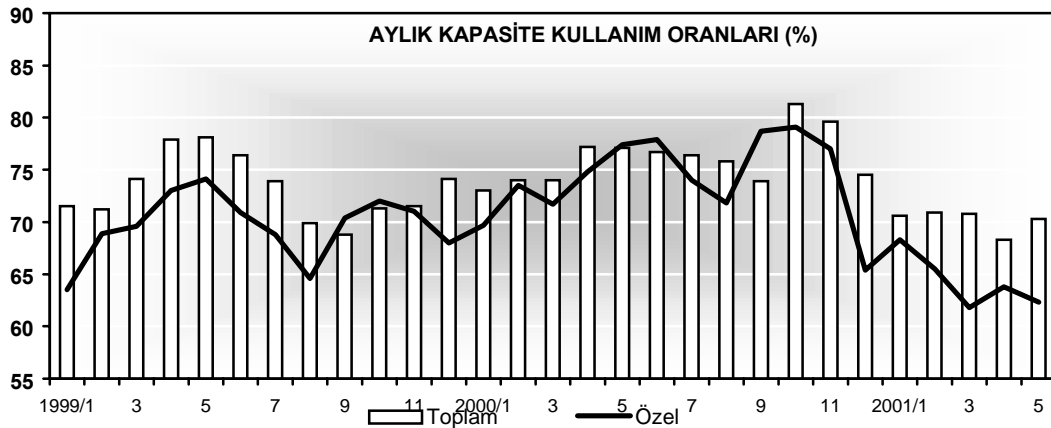
2001 yılı Mayıs ayında petrol ürünleri sektörü hariç bütün sektörlerde üretim düşüşü yaşanmıştır. Petrol ürünleri sektörü haricinde Mart ve Nisan aylarında tek artış gösteren Giyim sektöründe de üretim Mayıs ayında düşmüştür. Petrol ürünleri sektöründeki bu artış TÜPRAŞ İzmit Rafinerisi'nin deprem nedeniyle hasar görmesi sonucu 2000 yılı Eylül ayına kadar düşük kapasiteyle çalışmasıyla birlikte oluşan baz etkisinden kaynaklanmaktadır.

Taşıt araçları Ocak-Mayıs dönemi üretiminde iç talep daralması sonucu gözlenen düşüş devam etmiş ve söz konusu dönemde taşıt araçları üretimi dış pazarlara yönelik olmuştur. Taşıt araçları üretimi içerisinde ihracatın payı yüzde 71 seviyelerine yükselmiştir. Dayanıklı tüketim mallarına olan talepte gözlenen düşüş, bu malların üretimine yönelik aramalı imal eden makina teçhizat ve metal eşya sanayi üretimlerini olumsuz etkilemiştir.

İmalat sanayi kapasite kullanım oranlarında 2000 yılı Aralık ayından itibaren gözlenen düşük seviyeler, 2001 yılı Mayıs ayında da devam etmiş ve imalat sanayi kapasite kullanım oranı yüzde 70,3 seviyesinde gerçekleşmiştir. Bu ayda özel sektör kapasite kullanım oranı yüzde 62,3, kamu kesimi kapasite kullanım oranı yüzde 84,3 seviyesinde gerçekleşmiştir.

Aylık Sanayi Üretim Endeksi (Bir Önceki Yılın Aynı Dönemine Göre Yüzde Değişme)

	Yıllık			Ocak-Mayıs		2001				
	1998	1999	2000	2000	2001	Ocak	Şubat	Mart	Nisan	Mayıs
Sanayi	0,9	-6,1	5,5	3,0	-5,2	7,6	-4,7	-7,6	-10,1	-9,7
Madencilik	9,9	-8,4	-4,4	-2,9	-3,4	18,1	-9,9	-9,3	1,3	-13,1
İmalat	-0,3	-7,0	5,7	2,7	-5,7	7,6	-4,6	-7,4	-11,7	-10,0
Gıda-İçecek	-2,1	-4,8	6,0	1,9	-1,1	19,2	-3,4	-3,5	-9,3	-8,7
Tekstil	-2,7	-8,9	7,8	12,6	-8,1	-1,1	-10,7	-11,0	-14,1	-3,0
Giyim	4,8	-5,1	18,6	18,7	0,3	4,5	-8,2	2,0	9,6	-4,6
Petrol Ürün.	4,1	-2,7	-9,4	-25,7	13,8	-3,4	10,6	39,6	4,4	18,6
Kimya	-3,6	-4,5	-1,5	-1,6	-14,0	-2,4	-10,3	-28,2	-17,5	-9,1
Toprak Ürün.	4,0	-8,7	8,8	-1,1	-3,8	42,0	6,3	-5,1	-12,6	-22,2
Ana Metal	-1,2	-5,8	6,1	11,4	-2,3	11,7	3,7	-7,7	-5,6	-11,4
Metal Eşya	27,0	-0,5	-17,5	0,4	-23,3	-7,3	-33,4	-38,5	-12,7	-22,2
Makine-Tech.	-1,1	-6,5	11,2	14,3	-18,6	-6,3	-22,1	-19,8	-22,1	-19,9
Taşıt Araçları	-6,9	-27,3	51,1	54,1	-29,8	12,7	-17,8	-37,1	-36,9	-46,0
Enerji	7,6	5,0	7,3	9,1	-2,7	3,6	-3,5	-8,3	-0,9	-4,6



Aylık Kapasite Kullanım Oranı (%)

	Yıllık			Ocak-Mayıs		2001				
	1998	1999	2000	2000	2001	1	2	3	4	5
İmalat Sanayi	79,0	73,2	76,1	75,1	70,2	71,7	71,0	71,0	68,0	70,3
Kamu	83,9	79,7	78,7	77,9	80,1	76,7	76,6	87,8	75,0	84,3
Petrol Ürünleri	83,0	81,0	78,4	76,8	79,1	72,3	73,7	90,6	71,6	87,3
Gıda	83,3	81,8	74,8	73,2	83,0	82,4	85,4	85,2	81,8	80,0
Kimya	88,8	88,0	87,3	88,3	87,3	92,9	88,4	88,3	87,7	79,3
Ana Metal	92,8	81,7	92,1	94,3	91,7	95,2	91,3	91,0	88,0	93,0
Özel	76,2	69,6	73,9	73,4	64,3	68,3	65,5	61,8	63,8	62,3
Gıda-İçecek	68,1	62,5	66,0	65,7	64,5	65,9	61,3	61,6	69,5	64,0
Tekstil	80,1	73,7	81,0	79,9	75,8	74,0	77,5	77,2	74,9	75,5
Giyim	86,5	83,1	86,9	87,8	84,5	87,6	86,3	85,8	84,4	78,6
Petrol Ürünleri	71,1	73,8	58,4	57,8	64,7	76,7	69,0	63,0	57,0	58,0
Kimya	81,6	75,6	78,2	77,0	72,2	79,2	76,3	72,8	72,5	60,2
Toprak Ürünleri	85,9	80,4	80,7	77,9	77,9	78,3	79,2	76,6	80,8	74,5
Ana Metal	83,6	75,5	77,9	76,0	62,7	68,0	66,8	53,9	61,4	63,3
Makine-Techizat	77,5	66,2	75,9	75,3	60,6	63,7	64,7	50,8	58,1	65,7
Taşıt Araçları	58,1	54,3	70,2	68,0	45,1	45,9	45,6	42,8	48,3	43,1

Mevsimsel Düzeltilmiş İmalat Sanayi Kapasite Kullanım Oranları

		Toplam	Kamu	Özel
1999	1	74.3	86.2	66.2
	2	73.4	79.5	70.1
	3	74.4	82.4	70.3
	4	78.7	87.3	73.4
	5	75.5	84.2	71.2
	6	75.3	85.2	68.7
	7	73.0	81.1	68.8
	8	70.3	75.9	67.5
	9	68.7	67.4	68.0
	10	69.6	72.0	69.5
	11	70.6	72.9	69.9
	12	75.2	81.6	71.3
2000	1	76.0	79.8	72.8
	2	76.2	78.8	74.6
	3	74.3	78.5	72.7
	4	77.7	80.1	74.8
	5	74.4	75.5	73.4
	6	75.6	74.0	75.3
	7	75.4	76.3	74.1
	8	76.4	77.7	75.4
	9	74.0	67.8	75.9
	10	79.4	88.5	76.2
	11	78.5	83.6	75.7
	12	75.6	84.0	68.7
2001	1	74.7	77.9	71.3
	2	73.1	80.9	66.5
	3	71.4	88.0	62.9
	4	68,3	73,5	63,7
	5	67,9	82,3	59,7

Yurtiçi Talebe İlişkin Göstergelerdeki Gelişmeler

2000 yılında dayanıklı tüketim malları satışında gözlenen yüzde 23,7 oranındaki artış, 2001 yılı başından itibaren azalmaya başlamıştır. Bir önceki yılın aynı ayına göre 2001 yılı Mart ayında gözlenen yüzde 15,6 oranındaki azalışı, Nisan ve Mayıs aylarındaki, sırasıyla, yüzde 31 ve yüzde 19,1 oranındaki azalışlar izlemiştir. Böylece, 2001 yılı Ocak-Mayıs döneminde dayanıklı tüketim malları satışı, bir önceki yılın aynı dönemine göre, yüzde 16,2 oranında azalmıştır.

Yurtiçi Talebe İlişkin Göstergeler (Bir Önceki Yılın Aynı Dönemine Göre Yüzde Değişme)

	Yıllık			2001				
	1998	1999	2000	Ocak	Subat	Mart	Nisan	Mayıs
Davanıklı Tüketim Malları Üretimi	10,3	7,6	22,5	19,3	-12,0	-19,7	-24,2	-25,0
Dayanıklı Tüketim Malları Satışı	9,5	8,1	23,7	12,9	-18,3	-15,6	-31,0	-19,1
Tüketim Mali İthalatı	-0,1	-5,0	42,0	19,8	-11,7	-42,5	-39,0	
Toplam Otomobil Satışları	-8,5	-8,5	61,7	-29,4	-64,3	-78,8	-72,6	-72,3
Trafikte Kaydedilen Araç Sayısı	-7,9	-19,8	44,8	-30,8	-50,8	-60,0	-67,2	
Yatırım Mali İthalatı	-3,5	-18,1	29,1	12,5	-20,6	12,5	-32,7	
Çimento Üretimi	1,5	-6,5	5,9	103,6	17,7	3,7	-10,4	-21,1

Otomobil satışlarında ise, 2000 yılı Aralık ayından itibaren başlayan azalma, 2001 yılının Ocak-Mayıs döneminde de devam etmiştir. Toplam otomobil satışları, Mart, Nisan ve Mayıs aylarında, sırasıyla, yüzde 78,8, yüzde 72,6 ve yüzde 72,3 oranında azalırken; yerli otomobil satışları da, sırasıyla, yüzde 77,8, yüzde 69,9 ve yüzde 71,2 oranlarında azalmıştır. Toplam otomotiv üretiminde de, 2001 yılı Ocak-Mayıs döneminde, 2000 yılının aynı dönemine göre, yüzde 24,0 oranında azalış gözlenmiştir.

II. Ödemeler Dengesi:**Dış Ticaret Dengesi**

2001 yılı Nisan ayında ihracat bir önceki yılın aynı ayına göre yüzde 5,4 oranında artarken, ithalat yüzde 33 oranında azalmıştır. Bunun sonucunda Nisan ayında dış ticaret açığı bir önceki yılın aynı ayına göre yüzde 78,7 oranında azalmıştır.

Yaşanan krizler iç talebin önemli ölçüde daralmasına yol açarak ithalatın Ocak-Nisan döneminde gerilemesinde belirleyici olmuştur. İthalattaki bu daralma ile beraber dış ticaret açığında da önemli bir iyileşme sağlanmıştır. Nitekim 2001 yılı Ocak-Nisan döneminde dış ticaret açığında bir önceki yılın aynı dönemine göre yüzde 44 oranında bir iyileşme gerçekleşmiştir.

Dış Ticaret Dengesindeki Gelişmeler

(Milyon Dolar)

	İhracat			Yüz Değ.		İthalat			Yüz.Değ.		Dış Ticaret Den.			Yüz. Değ.	
	1999	2000	2001	00/99	01/00	1999	2000	2001	00/99	01/00	1999	2000	2001	00/99	01/00
Ocak	1.883	2.123	2.232	12,7	5,1	2.227	3.229	3.983	45,0	23,3	-343	-1.106	-1.751	222,5	58,3
Şubat	2.194	2.263	2.512	3,1	11,0	2.788	3.931	3.509	41,0	-10,7	-594	-1.668	-998	180,8	-40,2
Mart	2.402	2.317	2.532	-3,6	9,3	3.045	4.164	3.084	36,7	-25,9	-643	-1.847	-552	187,2	-70,1
Nisan	1.953	2.438	2.571	24,9	5,4	3.334	4.491	3.009	34,7	-33,0	-1.381	-2.052	-438	48,7	-78,7
Mayıs	2.226	2.338			5,1	3.409	4.698		37,8		-1.184	-2.362		99,3	
Haziran	2.122	2.326			9,6	3.602	4.965		37,8		-1.480	-2.641		78,3	
Temmu	2.255	2.288			1,5	3.618	4.677		29,3		-1.363	-2.391		75,3	
Ağustos	1.940	2.044			5,4	3.178	4.879		53,5		-1.238	-2.853		128,9	
Eylül	2.274	2.403			5,7	3.644	4.644		27,4		-1.370	-2.039		63,6	
Ekim	2.659	2.245			-15,6	3.559	5.024		41,2		-900	-2.744		208,8	
Kasım	2.448	2.499			2,1	3.848	5.362		39,4		-1.400	-2.887		104,5	
Aralık	2.231	2.489			11,5	4.434	4.437		0,1		-2.202	-2.070		-11,6	
Yıllık Toplam	26.587	27.775			4,5	40.687	54.502		34,0		-14.100	-26.727		89,6	

2001 yılı Ocak-Nisan döneminde bir önceki yılın aynı dönemine göre, imalat sanayi ürünleri ihracatı yüzde 8,7 ve tarım - ormancılık ürünleri ihracatı yüzde 0,1 oranında artarken, madencilik ve taşocaklığı ürünleri ihracatı yüzde 16,0 oranında gerilemiştir. Bu dönemde ihracatı en fazla artan ürünler, kara taşıtları ve bunların aksam ve parçaları, elektrikli makina ve cihazlar, kazanlar, makinalar, mekanik cihazlar olurken, hububat ve toplam ihracatımız içinde önemli bir paya sahip olan örme giyim eşyası, ihracatı en fazla düşen ürünler olmuştur.

Sektörel İhracat

(Milyon Dolar)

	Nisan		(%)	Ocak-Nisan		(%)
	2000	2001		2000	2001	
Toplam	2.439	2.571	5,4	9.142	9.846	7,7
Tarım ve Ormanlık	164	162	-1,1	669	670	0,1
Madencilik	38	25	-35,1	118	99	-16,0
İmalat	2.233	2.381	6,6	8.336	9.062	8,7
Örme giyim eşyası	328	265	-19,2	1.288	1.187	-7,8
Örülmemiş giyim eşyası	225	206	-8,8	844	902	6,9
Elektrikli makina, cihazlar	176	183	4,0	616	702	13,9
Kara taşıtları	140	229	63,1	575	807	40,4
Demir ve çelik	127	158	24,6	555	587	5,9
Kazan-makina-mek.cihaz	124	134	8,5	425	534	25,5
Pamuk,pamuk ipliği	66	74	12,0	242	281	16,0
Plastik ve mamulleri	45	49	9,6	154	179	16,1
Yenilen meyveler	62	68	9,4	279	301	8,0
Tütün ve tütün mamülleri	52	30	-41,3	194	173	-10,8
Sentetik, suni filamentler	49	40	-18,4	174	162	-6,6
Hayv.bitkisel katı-sıvı yağ	11	26	145,2	51	70	36,7
Organik kimyasal ürünler	12	15	25,9	55	57	4,4

2001 yılı Ocak-Nisan döneminde OECD ülkelerine olan ihracatımız yüzde 6,5, AB ülkelerine olan ihracat yüzde 6,9 ve OECD üyesi olmayan ülkelere olan ihracat yüzde 10,1 oranında artış göstermiştir.

Ülke Gruplarına Göre İhracat

(Milyon Dolar)

	Mart		(%)	Ocak-Nisan		(%)
	2000	2001		2000	2001	
OECD Ülkeleri	1.670	1.725	3,3	6.356	6.770	6,5
AB Ülkeleri	1.261	1327	5,2	4.887	5.224	6,9
EFTA Ülkeleri	32	24	-24,6	109	107	-1,6
Diğer OECD Ülkeleri	377	373	-1,0	1.360	1.439	5,8
OECD Üyesi Olmayan Ülkeler	679	773	13,9	2.510	2.764	10,1
Avrupa+BDT Ülkeleri	214	188	-12,3	714	710	-0,5
Afrika Ülkeleri	130	135	3,4	480	466	-3,0
Ortadoğu Ülkeleri	196	265	34,9	795	1.014	27,5
Diğer Asya Ülkeleri	124	136	9,5	448	435	-2,8
Toplam	2.439	2.571	5,4	9.142	9.846	7,7

İhracatçı Birliklerinin kayıtlarına göre ise ihracat 2001 yılı Mayıs ayında bir önceki yılın aynı ayına göre yüzde 21,0 oranında artış göstermiştir. Böylece birlik kayıtlarına göre 2001 yılı Ocak-Mayıs döneminde ihracatta bir önceki yılın aynı dönemine göre yüzde 13,7 oranında artış kaydedilmiştir.

İhracatçı Birlik Kayıtlarına Göre İhracat

(Milyon Dolar)

	2001						Ocak-Haziran		%
	Ocak	Şubat	Mart	Nisan	Mayıs	Haziran	2000	2001	
Toplam	2.349	2.514	2.403	2.546	2.804	2.629	13.517	15.258	12,9
-Taşıt araç. ve yan san.	270	324	305	346	403	330	1.348	1.989	47,5
-Demir. Demir dışı metal	308	317	318	383	411	340	1.750	2.074	18,5
-Tekstil ve hammaddeleri	265	278	287	292	321	289	1.588	1.731	9,0
-Elektrikli.Elektronik cihaz	222	270	251	262	291	265	1.353	1.580	15,3
-Çimento-toprak ürünleri	65	75	80	92	101	86	473	499	5,5
-Tütün	63	44	35	28	16	31	249	218	-12,6
-Yaş meyve-sebze	63	44	48	49	43	73	273	319	16,9
-Zeytin. Zeytinyağı	7	6	10	19	22	13	24	76	215,4
-Fındık ve mamülleri	55	52	48	53	59	49	240	313	30,4

2001 yılı Şubat ayından itibaren ithalatta gözlenen düşme eğilimi Nisan ayında artarak devam etmiştir. Nitekim Şubat ve Mart aylarında sırasıyla yüzde 10,7 ve 25,9 oranında azalan ithalat, Nisan ayında yüzde 33,0 daralmıştır. Böylece 2001 yılı Ocak-Nisan döneminde ithalat bir önceki yılın aynı dönemine göre yüzde 14,1 oranında azalış göstermiştir.

2001 yılı Ocak-Nisan döneminde petrol dışı ara malları ithalatı yüzde 11,6, tüketim malları ithalatı yüzde 23,9, sermaye malları ithalatı yüzde 24,6 oranında azalmıştır.

Mal Gruplarına Göre İthalat

(Milyon Dolar)

	Nisan (%)			Ocak-Nisan (%)	
	2000	2001		2000	2001
Toplam İthalat	4.491	3.009	-33,0	15.816	13.584 -14,1
Sermaye	1.004	558	-44,5	3.099	2.336 -24,6
Ara malları	2.875	2.048	-28,8	10.792	9.698 -10,1
Petrol	327	280	-14,6	1.234	1.208 -2,1
Petrol dışı	2.547	1.768	-30,6	9.551	8.441 -11,6
Tüketim	591	360	-39,0	1.846	1.405 -23,9
Toplam İth.(Petrol hariç)	4.164	2.729	-34,5	14.582	12.376 -15,1

2001 yılı Nisan ayında yaklaşık olarak tüm ürünlerin ithalatında düşüş gözlenirken, en ciddi ithalat azalışı kara taşıtları ve bunların aksam ve parçaları, hava taşıtları, elektrik makina ve cihazlar, demir ve çelikten eşya, mineral yakıt ve yağlar, pamuk, pamuk ipliği, pamuklu mensucat, organik kimyasal ürünler, plastik ve mamulleri tütün ve hububat ürünlerinde gözlenmiştir.

Seçilmiş Fasıllara Göre İthalat

(Milyon Dolar)

	Nisan (%)			Ocak-Nisan (%)	
	2000	2001		2000	2001
Toplam İthalat	4.491	3.009	-33,0	15.816	13.584 -14,1
-Mineral yakıt. yağlar	720	601	-16,5	2.725	2.973 9,3
-Kazan. makina. mek.cihaz	579	487	-16,0	2.089	2.029 -2,9
-Elek. Makina ve cihazlar	533	358	-32,7	1.841	1.380 -25,0
-Kara taşıtları	405	130	-67,9	1.226	645 -47,4
-Demir ve çelik	234	113	-51,9	808	660 -18,3
-Organik kimyasal ürünler	177	128	-27,3	674	537 -20,2
-Plastik ve mamulleri	186	124	-33,1	670	570 -15,0
-Pamuk.pamuk ipliği	106	61	-42,1	390	319 -18,2

Cari İşlemler Dengesi

2001 yılı Nisan ayında cari işlemler dengesi 503 milyon dolar fazla vermiştir. 2001 yılı Ocak-Nisan döneminde dış ticaret açığı 2.088 milyon dolar olurken, net diğer mal ve hizmet gelirlerinin yaklaşık olarak geçen yılki seviyesinde kalması sonucu 2001 yılı Ocak-Nisan döneminde cari işlemler açığı 2000 yılının aynı dönemine göre 3.142 milyon dolar azalarak 44 milyon dolara düşmüştür.

Cari İşlemler Dengesi

(Milyon Dolar)

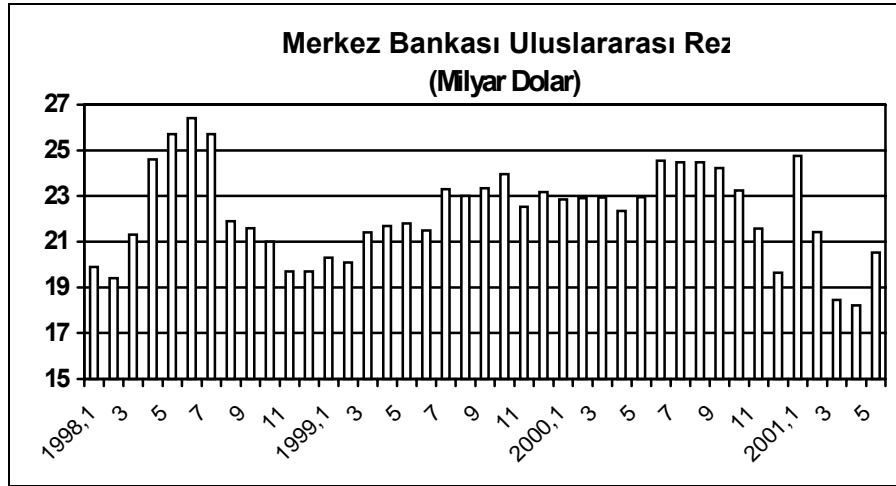
	Nisan		Ocak-Nisan	
	2000	2001	2000	2001
I. Dış Tic. Dengesi	-1.647	5	-5.430	-2.088
II. Hizmetler Dengesi	319	236	630	664
1. Diğer Mal ve Hizmet Gelirleri	1.413	1.214	5.433	5.108
Turizm	422	450	1.157	1.192
Faiz	148	257	870	1.105
Diğer	843	507	3.406	2.811
2. Diğer Mal ve Hizmet Giderleri	-1.094	-978	-4.803	-4.444
Turizm	-168	-110	-619	-501
Faiz	-367	-541	-1.733	-2.358
Diğer	-559	-327	-2.451	-1.585
III. Karşılıksız Transferler	413	262	1.614	1.380
İşçi Gelirleri	377	197	1.463	1.126
Cari İşlemler Dengesi	-915	503	-3.186	-44

Sermaye Hareketleri Dengesi ve Uluslararası Rezervler

2000 yılı Ocak-Nisan döneminde rezerv hariç sermaye hareketlerinde net 5,4 milyar dolar giriş gerçekleşirken, 2001 yılının aynı döneminde 3,0 milyar dolar net çıkış gerçekleşmiştir. Bu dönemde doğrudan yatırımlarda 1,6 milyar dolarlık giriş olmasına rağmen, portföy, uzun vadeli ve kısa vadeli yatırımlardaki sırasıyla 3,0, 1 ve 0,5 milyar dolarlık çıkışlar, sermaye hareketlerinin net çıkışla sonuçlanmasında belirleyici olmuştur.

Sermaye Hareketleri	(Milyon Dolar)			
	Nisan		Ocak-Nisan	
	2000	2001	2000	2001
Sermaye Hareketleri (Rezerv hariç)	1.924	-965	5.359	-3.038
Doğrudan Yatırımlar (Net)	-1	48	-21	1.620
Portföy Yatırımları (Net)	622	-550	2.713	-3.029
Uzun Vadeli Sermaye Girişleri (Net)	235	-575	482	-1.082
Kısa Vadeli Sermaye Girişleri (Net)	1.068	112	2.185	-547

26 Aralık 2000 tarihi itibarıyla 19,6 milyar dolar seviyesinde bulunan Merkez Bankası rezervleri, geçici verilere göre 22 Haziran 2001 tarihinde 17,1 milyar dolar olarak gerçekleşmiştir.



III. Konsolide Bütçe:

2001 yılı Ocak-Mayıs döneminde Konsolide Bütçe gelirleri bir önceki yılın aynı dönemine göre yüzde 50 oranında artarak 19.325 trilyon lira, harcamalar ise yüzde 17,7 oranında artarak 24.133 trilyon lira olarak gerçekleşmiş, aynı dönemde bütçe açığı 4.808 trilyon lira olmuştur. 2000 yılı Ocak-Mayıs döneminde 4.070 trilyon lira olan faiz dışı bütçe fazlası, 2001 yılının aynı döneminde 7.129 trilyon liraya ulaşmıştır. Faiz ve özelleştirme hariç bütçe fazlası ise yüzde 41,4 oranında artarak 5.754 trilyon lira olmuştur.

Konsolide Bütçe Dengesi (Ocak-Mayıs)

	Trilyon TL.		(% Değ.)
	2000	2001	
Gelirler	12.879	19.325	50,0
Vergi Gelirleri	10.186	13.483	32,4
Diğer Gelirler	2.693	5.842	116,9
Harcamalar	20.512	24.132	17,7
Faiz Dışı Harc.	8.809	12.196	38,4
Faiz Ödemeleri	11.703	11.937	2,0
Bütçe Dengesi	-7.633	-4.808	-37,0
Faiz Dışı Denge	4.070	7.129	75,2
Faiz ve Özell. Har. Denge	4.070	5.754	41,4
Nakit Dengesi	-8.022	-5.547	-30,9
Dış Borçlanma (Net)	643	-1.544	
İç Borçlanma (Net)	6.664	4.875	
Tahvil	8.024	-6.201	
Hazine Bonosu	-1.698	11.076	
KOF Gar.İç Borç Öd.	338	0	
Kısa Vadeli Avans	0	0	
Diğer	715	2.215	

Ocak-Mayıs döneminde konsolide bütçe gelirleri yüzde 50,0 oranında artmakla birlikte GSM lisans satış geliri ve Merkez Bankası bilançosundaki yeniden değerlendirme geliri hariç tutulduğunda artış oranı yüzde 32,6 düzeyine gerilemektedir.

Vergi gelirleri geçen yılın aynı dönemine göre yüzde 32,4 , vergi tahakkukları ise yüzde 40,6 oranında artmıştır. Vergi tahsilatının toplam vergi tahakkuklarına oranı ise 2000 yılı Ocak-Mayıs dönemindeki yüzde 75,5 düzeyinden 2001 yılında yüzde 71,1'e gerilemiştir. Bu azalışın önemli bir miktarı dahilden alınan KDV ve kurumlar vergisi tahsilatlarındaki azalıştan kaynaklanmaktadır.

Gelir vergisi tahsilatındaki artış yüzde 93,8 olmuş ancak bu artışın temel belirleyicisi faizlerin yükselmesi ile birlikte menkul sermaye iratları üzerinden yapılan tevkifatdaki artış olmuştur. Kurumlar vergisi geçen yılın aynı dönemine göre yüzde 14,6 oranında artmakla birlikte bu durum temel olarak 2000 yılında kurum kazançlarının tespitinde kamu borçlanma kağıtlarının değerlemesine ilişkin hükmün değiştirilmesinden kaynaklanmaktadır. 2000 yılı bütçe kanunu ile kamu borçlanma kağıtlarının değerlemesini düzenleyen Vergi Usul Kanunu'nun 279'uncu maddesindeki düzenlemenin ertelenmesi uygulamasına son verilmiş ve böylece 2000 yılı Şubat ve Mart aylarındaki geçici vergi tahsilatı ile birlikte yaklaşık 500 trilyon lira gelir elde edilmiştir. Kurumlar geçici vergisi oranı 2000 yılı sonunda yüzde 25'e yükseltilmiştir. Kurumlar vergisi tahsilatı artış oranı bu iki etkiden arındırıldığında ise yüzde 115,5 düzeyine yükselmektedir.

Dahilde alınan KDV tahsilatı yüzde 43,7, ithalden alınan KDV ise yüzde 24,7 oranında artış göstermiştir. Dahilde alınan KDV hasılat artışı GSM lisans satışından elde edilen KDV hariç tutulduğunda yüzde 28,5 düzeyine gerilemektedir. Oran artışına yönelik düzenlemeler sonrasında harçlardaki artış oranı yüzde 68 ve motorlu taşıtlar vergisindeki artış oranı ise yüzde 118,6 olmuştur. Taşıt alım vergisi taşıt satışlarındaki düşüşe paralel olarak geçen yılın aynı dönemine göre yüzde 34,7 oranında gerilemiştir. Aynı dönem itibarıyla akaryakıt tüketim vergisi ise, 2000 yılı Mart ayından sonra, uluslararası piyasalarda yaşanan fiyat artışlarının iç piyasaya yansıtılmasını önlemek amacıyla maktu vergi yaklaşık olarak aynı düzeylerde tutulduğu için 2001 yılındaki yüksek miktartlı vergi artışlarına rağmen önceki yıla göre ancak yüzde 1,6 oranında artmıştır. Vergi Dışı Normal Gelirler ise GSM lisans satış geliri ve yeniden değerlendirme gelirleri hariç yüzde 43,7 seviyesinde artmıştır.

Konsolide Bütçe Gelirleri (Ocak-Mayıs)

	Trilyon TL		(% Değ.)
	2000	2001	
Toplam	9.949	14.904	49,8
Vergi Gelirleri	7.928	9.784	23.4
Gelir Üzerinden Al. Ver.	3.261	3.849	18.0
Gelir Vergisi	1.662	3.159	90.0
Kurumlar Vergisi	835	441	-47.2
Ek Vergiler	763	249	-67.3
Servet Üzerinden Al. Ver.	185	201	8.4
Mal ve Hizmet Üz. Al. Ver.	3.397	4.395	29.4
Dahilde Alınan KDV	1.168	1.748	49.7
ATV	1.171	1.122	-4.2
Diğer	961	1.525	58.6
Dış Ticaretten Alınan Ver.	1.085	1.340	23.5
İthalde Alınan KDV	974	1.235	26.8
Diğer	111	105	-5.4
Vergi Dışı Normal Gelirler	891	3.720	317.6
Özel Gelir ve Fonlar	880	1.172	33.2
Katma Bütçe Gelirleri	250	229	-8.6

Konsolide bütçenin temel gelir kalemi olan vergi gelirleri geçen yılın aynı dönemine göre yüzde 32,4 gibi sınırlı bir düzeyde artmasının temel nedeni 2000 yılında vergi mevzuatındaki düzenlemelerdir. 2000 ve 2001 yılındaki düzenlemelerden kaynaklanan etkiler arındırıldığında ise vergi gelirlerindeki artışın yüzde 43,3 olduğu görülmektedir. Vergi gelirlerindeki bu farklılığın temel nedenleri 2000 yılında alınan ve bir kısmı da 2001 yılına sarkan deprem vergileri, kurumlar vergisi mükelleflerinin kazancının tespitinde kamu borçlanma kağıtlarının değerlendirme yönteminin değiştirilmesi ve çeşitli vergilerdeki oran artışlarıdır.

Konsolide Bütçe Vergi Gelirleri (Ocak-Mayıs)

	Gerçekleşme			Baz ve Geçici Gelirlerden Arındırılmış Rakamlar		
	2000	2001	% Değ	2000	2001	% Değ
Vergi Gelirleri	10.186	13.483	34,4	8.607	8.865	35,0
Gelir Üzerinden Al. Ver.	4.217	5.786	37,2	2.743	5.276	92,4
Men.Ser.İrad.Or.Art.(1)		110				
Hayat Standartı Esası (1)		30				
VUK 279.Md. (1)	500					
Geçici vergi Oran Artışı (1)		103				
Ek Vergiler	974	267				
Servet Üzerinden Al. Ver.	201	213	6,1	97	174	80,1
MTV'deki düzenlemeler (1)		34				
Mal ve Hizmet Üz. Al. Ver	4.317	5.718	32,5	4.317	5.115	18,5
GSM Lisans Satış KDV		233				
Telekom ve D.Gaz KDV Art. (1)		167				
Harçlar Oran Artışı (1)		75				
Özel İletişim (1)		65				
Özel İşlem Miktar Artışı (1)		63				
Dış Ticaretten Alınan Ver	1.451	1.766	21,7	1.451	1.766	21,7
(1) Tahmin						

Toplam Konsolide Bütçe harcamaları Ocak-Mayıs döneminde yüzde 17,7 , faiz dışı harcamalar ise yüzde 38,4 oranında artmıştır. Faiz ödemeleri 2000 yılında düşen borçlanma faizleri ve uzayan vade yapısı ile sağlanan tasarruf neticesinde sadece yüzde 2 oranında artmıştır. Faiz dışı harcamalardan en büyük payı alan iki kalem olan personel harcamaları yüzde 37,8, sosyal güvenlik kuruluşlarına transferler ise yüzde 37 oranında artmıştır. 2000 yılında SSK'ya yapılan transferler yüzde 63,8 oranında azalmış, ancak istihdam kaybı ve reel ücretlerdeki azalmaya bağlı olarak prim tahsilat oranı azalan SSK 2001 yılından itibaren tekrar her ay artan bir şekilde bütçe transferi almaya başlamıştır. Ocak-Mayıs döneminde, diğer cari ve yatırım harcamaları sırasıyla yüzde 55,6 ve yüzde 71,3 oranında artmıştır. Yatırım harcamalarındaki yüksek oranlı artışın en önemli nedeni, 2000 yılında kaldırılan Kamu Ortaklığı Fonu yatırım harcamalarının konsolide bütçe tarafından gerçekleştirilmesidir.

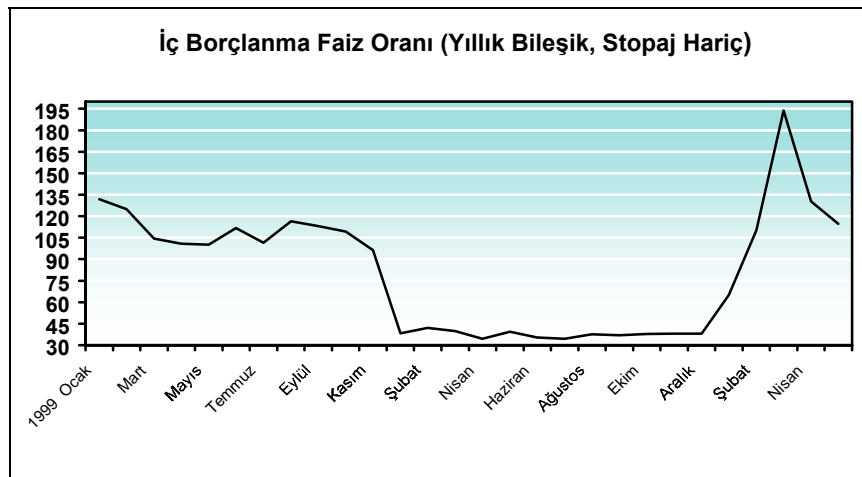
Konsolide Bütçe Harcamaları (Ocak-Mayıs)

	Trilyon TL. (% Değ.)	
	2000	2001
Toplam	20.512	24.132
Faiz Dışı Harcamalar	8.809	12.196
Personel	3.859	5.318
Diğer Cari	621	965
Yatırım	469	804
Transfer	3.860	5.108
KİT'lere Transfer	314	551
Sosyal Güv. Kur.	1.714	2.348
Vergi İadeleri	571	790
Fon Ödemeleri	567	186
Diğer	694	1.233
Faiz Ödemeleri	11.703	6.378
İç Faiz	11.122	5.508
Dış Faiz	581	870

Nakit açığın finansmanında yaşanan ekonomik krizler sonrasında dış borçlanma kullanılamamıştır. Dış borçlanmada 1999 yılının son çeyreğinde başlayan Hazine'nin net borçlanıcı konumu bu dönemde net ödeyiciye dönüşmüştür. 2001 yılı Ocak-Mayıs döneminde 1.027 trilyon lira dış finansman temin edilmiş buna karşılık 2.570 trilyon lira dış borç anapara ödemesi gerçekleştirilmiştir.

İç borçlanmada ise belirsizliğin ve borçlanma maliyetlerinin artması sonucu hazine bonusu ile finansman tercih edilmiş ve tahvil ihracı gerçekleştirilmemiştir. İç borçlanmada yükselen maliyetler, artan iç borç stoğu ve iç borçlanma vadesinin kısalması ile birlikte 2001 yılı faiz harcamalarının önemli ölçüde artması beklenmektedir.

Hazinenin görev zararları karşılığında kamu bankaları ve TMSF kapsamındaki bankalar için ihraç ettiği nakit dışı tahviller sonucu iç borç stoğu Mart ayı sonu itibarıyla 84,5 katrilyon liraya yükselmiştir. Borçlanmada yüksek maliyet ve borç stoğunun büyüklüğü güçlü mali politikaların önümüzdeki dönemlerde de uygulanması gereğini ortaya çıkarmaktadır. 2001 yılı Ocak-Mayıs döneminde gerçekleştirilen iç borçlanma ihalelerinde vade 150 güne gerilemiş ortalama yıllık bileşik faizler ise yüzde 114,7 düzeyine yükselmiştir.

**IV. Parasal Büyüklükler ve Mali Piyasalardaki Gelişmeler**

Uygulanan program çerçevesinde bir önceki ay içinde yürütülen operasyonlar sonucunda kamu bankalarına verilen tahvillerin Merkez Bankası'nda likide dönüştürülmesinden sonra piyasada oluşan fon fazlasının çekilmesi operasyonları neticesinde Merkez Bankası Açık Piyasa İşlemleri (APİ) büyük oranda değişim göstermişti. Kamu bankalarına özel tertip devlet

tahvilleri verilmesinin son bulması ve bu bankaların ihtiyaçlarını karşılayacak şekilde bu kaynakları Mayıs ayında kullanmaları nedeniyle Haziran ayında Merkez Bankası APİ kalemini kullanmak durumunda kalmamıştır. Nitekim, Nisan ayı sonunda -9,0 katrilyon TL olan APİ kalemi Mayıs ayı sonunda +0,9 katrilyon TL'ye yükselmişken Haziran ayı sonunda +0,2 katrilyon TL'ye gerilemiştir. Piyasa açılışındaki rezervler Haziran ayı boyunca Mayıs ayında oluşan günlük 4,7 katrilyon TL düzeyini korurken Emisyon hacmi Mayıs ayındaki 3,9 katrilyon TL'lik seviyesinden yüzde 18 artışla 4,4 katrilyon TL'ye ulaşmıştır.

Haziran ayında kamu ve özel dış borç anapara ve faiz ödemeleri 1,9 milyar dolar düzeyinde gerçekleşmiştir. Bu ödemelerin Merkez Bankası net rezervlerinde yarattığı düşme neticesinde Net Dış Varlıklar hesabı Mayıs ayı sonunda 7,6 katrilyon TL düzeyinden 4,2 katrilyon TL'lik gerileme ile Haziran ayı sonunda 3,4 katrilyon TL'ye inmiştir.

22 Haziran tarihi itibarıyla dolaşıma çıkan banknotlar ve madeni paralarda görülen 500 trilyon TL ve vadesiz tasarruf mevduatlarında görülen 430 trilyon TL artış neticesinde M1 para arzındaki artış, vadeli mevduatlarda önemli değişimler görülmemesi neticesinde M2 para arzına doğrudan yansımış ve Mayıs ayı sonunda 38,3 katrilyon TL olan M2 para arzı 22 Haziran tarihi itibarıyla 39,3 katrilyon TL'ye çıkmıştır. Kurlarda görülen artışlar ve YP mevduatlardaki 620 milyon dolarlık artışla beraber M2Y para arzı Mayıs ayı sonunda 75,3 katrilyon TL düzeyinden 22 Haziran tarihi itibarıyla 82,8 katrilyon TL düzeyine çıkmıştır. Bunun yanında mevduat bankaları tarafından açılan yurtiçi kredilerdeki artış oranı da özellikle YP kredilerdeki kur artışı neticesindeki değerlenme sonucunda yüzde 4,9 olmuştur.

	PARASAL TABAN	NET İÇ VARLIKLAR (NİV)	NET ULUSLARARASI REZERVLER (NUR)
30 Haziran 2001 1/	6.247	12.943	-3.059
30 Haziran 2001 2/	6.050	13.250	-2.900-663
30 Temmuz 2001 2/	-	13.250	-
31 Ağustos 2001 2/	6.300	15.850	-2.000-500
31 Ekim 2001 2/	6.800	19.500	-2.600
31 Aralık 2001 2/	7.300	21.000	-600

1/ Gerçekleşme. Son 5 iş günü ortalamasıdır.

2/ Bu değerler Parasal Taban için endikatif üst limit (trilyon TL), NİV için üst limit performans kriteri (trilyon TL), NUR için dönemler arası değişim oranıdır (milyon dolar).

Enflasyonla mücadele hedefi ve IMF'ye verilen Niyet Mektubu'ndaki taahhütlerimiz çerçevesinde Merkez Bankası kurlarda istikrarı sağlamanın ardından 2001 yılının geri kalan kısmında parasal büyüklüklerin kontrolü politikasını yürütecektir. 2000 yılında uygulanan programın nominal çıpa olarak aldığı büyüklüğün döviz kuru olmasına karşın 2001 yılı para politikasının nominal çıpası para tabanının gelişimine ait ve tablo ile sunulan gösterge niteliğindeki tavan değerleri olacaktır.

Para programının tasarlanması itibarıyla Haziran ayındaki Net Uluslararası Rezervlerdeki azalış limitinin Mayıs ayında kullanılmayan kısmı veya Haziran ayındaki 2,9 milyar doların yüzde 25'i kadar, küçük olan rakamın esas alınması koşuluyla artırılma imkanı mevcuttur. Bu imkan neticesinde Haziran ayındaki azalış limiti, Mayıs ayında kullanılmayan 663 milyon dolarlık kısmın Haziran ayı limitine eklenmesiyle 3.563 milyon dolar olmuştur. Benzer şekilde Haziran ayından kullanılmayan 500 milyon dolarlık imkan Temmuz-Ağustos dönemine eklenmiştir. Ayrıca, Merkez Bankası, Para Tabanına ilişkin gelişmelerde belirsizlikler olduğu durumda bu büyüklüğe ilişkin göstergelerde revizyona gidebileceğini duyurmuştu. Haziran ayındaki gelişmeler neticesinde bu büyüklükte Merkez Bankası revizyona gitmiştir.

Haziran ayı sonu itibarıyla Net İç Varlıklar kaleminin ortalaması 12.943 trilyon TL, Net Uluslararası Rezervler kalemindeki azalış 3.059 milyon dolar olurken, Para Tabanı kaleminin

ortalaması 6.050 trilyon TL olmuştur. Böylece, Net İç Varlıklar kalemi ve Net Uluslararası Rezervler kalemindeki değişim program çerçevesinde gerçekleşmiş olup belirlenen hedeflere ulaşılmıştır. Ancak, programda da açıklandığı şekilde Haziran ayındaki belirsizlikler dikkate alınarak Para Tabanı kaleminde 200 trilyon TL'lik sapma olmuş ve bu kalemin ayın son beş iş günü ortalaması 6.247 trilyon TL düzeyinde gerçekleşmiştir.

Merkez Bankası Bilançosundan Seçilmiş Göstergeler

	2000	2001				
	Aralık	Ocak	Mart	Nisan	Mayıs	Haziran
Milyar Dolar						
M.B. Net Rezervleri	19,2	24,3	18,1	18,0	19,6	16,2
Net Uluslararası Rezervler (1) (2)	-	-	5,0	4,2	3,8	0,1
Net Dış Varlıklar	11,3	14,1	9,5	8,5	6,3	2,6
Net Dış Varlıklar (1)	-	-	1,1	0,4	-0,3	-4,4
Net Döviz Pozisyonu	3,1	6,1	0,4	-1,3	-2,5	-6,2
Trilyon TL						
Net İç Varlıklar	-1.124,1	-1.267,8	-2.254,3	-408,8	11.590,6	14.914,8
Açık Piyasa İşlemlerinden Borçlar	-5.218,6	-1.705,2	-8.765,5	-9.047,1	880,7	210,3
Net Dış Varlıklar (1)	-	-	1.156,0	476,5	-320,7	-5.528,4
Net İç Varlıklar (1)	-	-	4.421,6	5.267,0	6.135,4	11.940,2
Açık Piyasa İşlemleri (net) (1)	-	-	8.972,8	9.555,3	-1.162,9	-210,3

(1) Stand-By Anlaşması çerçevesinde yapılan tanımlarla. Merkez Bankasının cari çapraz kur kullanarak oluşturduğu veriler kullanılmıştır.

(2) Ayın son Cuma günü değerleri, cari kurlar kullanılarak hesaplanmıştır. Dolayısıyla Merkez Bankasının bu gösterge için açıkladığı 5 iş günü ortalaması farklılık göstermektedir. Analizlerde Merkez Bankası duyuruları dikkate alınmaktadır.

Parasal Büyüklüklerdeki Gelişmeler

(% Değişme)

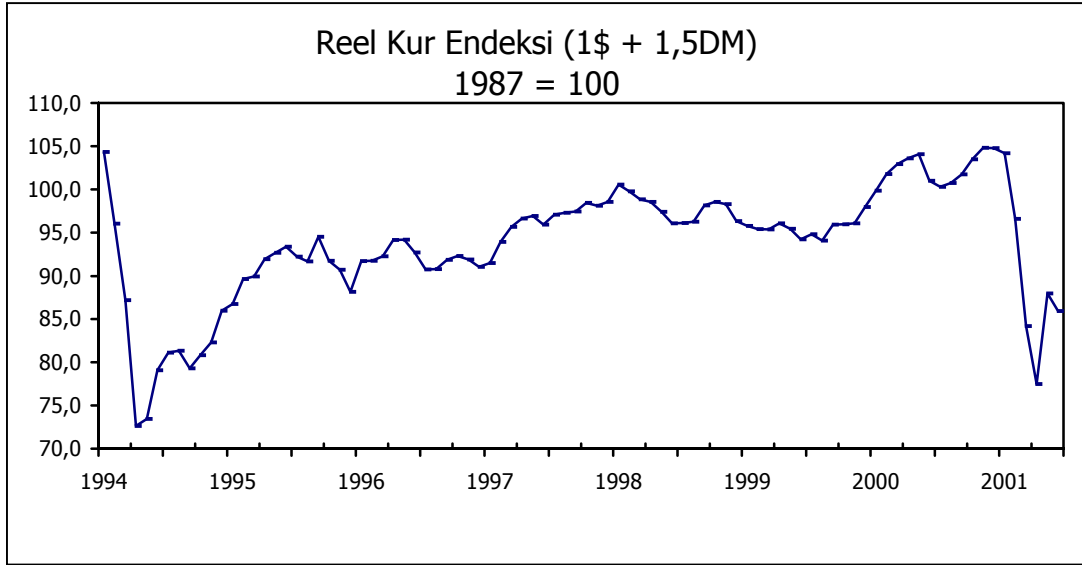
	2001 Haziran /2001 Mayıs	2001 Haziran /2000 Aralık	2001 Haziran /2000 Haziran
Emisyon	18,0	16,7	75,4
Rezerv Para	11,4	10,8	55,9
M2	2,7	19,7	59,1
M2Y	9,9	44,8	74,5
Toplam Mevduat (TL+YP)	9,0	45,3	73,8
Mevduat Banka. Kredileri (Yurtiçi)	4,9	13,4	41,9
TEFE	2,9	44,5	61,8

* M2, M2Y, Toplam Mevduat ve Mevduat Bankaları Kredileri 22 Haziran 2001 tarihi itibarıyla.

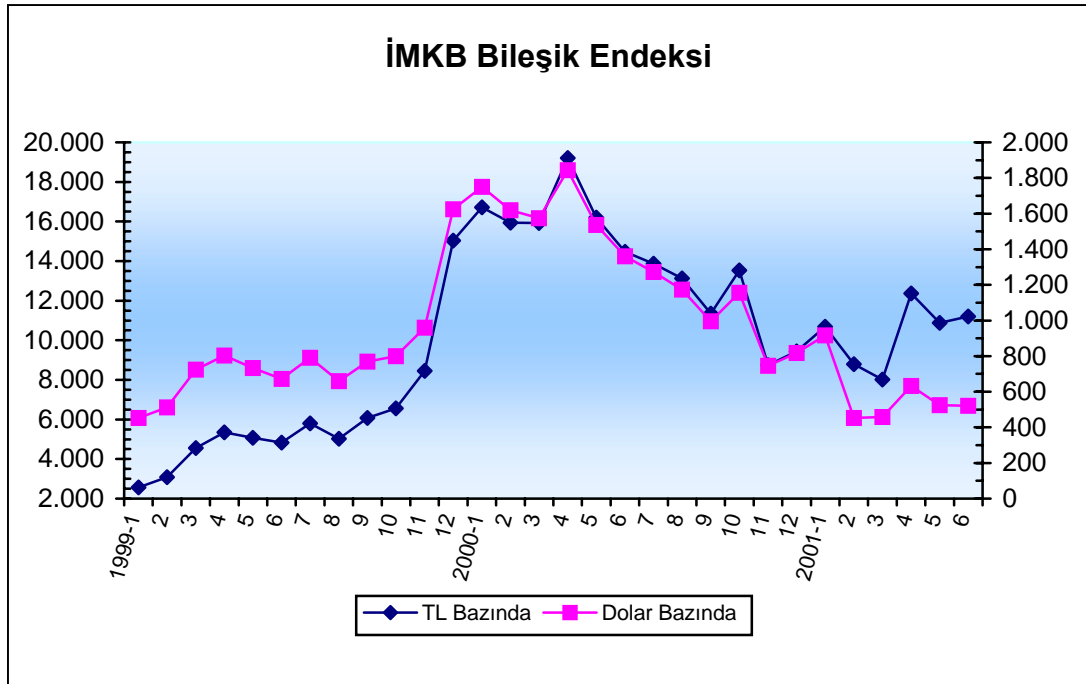
İç Borçlanma – Hazine İhaleleri

	Vadesi	Net Borçlanma	Faiz Oranı	
	Gün	Milyar TL	Yıllık Basit	Yıllık Bileşik
Ocak-Aralık 2000	410	21.211.963	36,60	38,02
Ocak 2001	195	1.785.351	57,69	64,92
Şubat	57	1.742.915	76,15	110,28
Mart	98	2.189.376	124,99	193,71
Nisan	165	3.040.515	100,90	130,39
Mayıs	189	3.810.962	70,01	82,01
Haziran	129	3.635.952	70,89	88,52
Ocak-Haziran	150	16.205.071	82,73	108,80

2001 yılı Şubat ayındaki krizin ardından Hazine, daha kısa vadeli ve yüksek faiz oranlarıyla borçlanabilmektedir. Nitekim Mart ayında yapılan 98 günlük ihalede basit faiz oranı yıllık yüzde 125,0 ve bileşik faiz oranı da yıllık yüzde 193,7 düzeyinde teşekkül etmiştir. Mart ayındaki ihale ile birlikte tek fiyat ihale sistemine geçen Hazinesinin borçlanma maliyeti Nisan ve Mayıs aylarında yapılan ihaleler boyunca düşme eğilimine girmişken Haziran ayındaki ihalelerde daha yüksek bir seviyeye yerleşmiştir. Bu şekilde Hazinesinin yıllık bileşik borçlanma faiz oranı Haziran ayında ortalama yüzde 88,5 olarak gerçekleşmiştir.



Haziran ayında TL reel anlamda tekrar değer kaybetmiş ve 1 dolar + 1,5 marktan oluşan reel kur endeksi Haziran ayında 2,0 puan düşüşle 85,9 puana inmiştir.



Haziran ayında İMKB işlem hacmi Mayıs ayındaki 11,3 milyar dolar düzeyinden 5,6 milyar dolara gerilemiştir. İşlem hacmindeki düşüklüğe karşın İMKB-100 endeksi Haziran ayı sonunda Mayıs ayı sonuna göre 324 puan artışla 11.204 seviyesinden kapanmıştır.

V. Fiyat Gelişmeleri:

2001 yılı Şubat ayında yaşanan mali kriz sonrasında Mart ve Nisan aylarında yüksek seyreden TEFE ve TÜFE aylık artış hızlarında Mayıs ve Haziran aylarında belirgin bir düşme kaydedilmiştir. Haziran ayında TEFE artış hızı yüzde 2,9, TÜFE artış hızı ise yüzde 3,1 olarak gerçekleşmiştir. Böylece, Haziran ayı itibariyle, yıl sonuna göre TEFE artış hızı yüzde 44,5,

TÜFE artış hızı ise yüzde 32,3 olarak gerçekleşmiş, 12 aylık artış hızları ise sırasıyla yüzde 61,8 ve yüzde 56,1 olmuştur.

Haziran ayında Toptan Eşya fiyatları artış hızı kamu kesiminde yüzde 5,8, özel kesimde ise yüzde 1,7 olarak gerçekleşmiştir.

Kamu kesimi madencilik sektöründe fiyat artışı, 2000 yılı Haziran ayında yüzde 9,3 oranında artış gösterirken, 2001 yılının aynı ayında fiyat artışı yüzde 5,3 oranına gerilemiştir. Bu gelişmede , fiyat artış hızlarının özellikle ham petrol çıkarımı ve doğal gazda aynı aylar itibarıyla yüzde 17,5'den yüzde 3,2'ye inmesi etkili olmuştur. İmalat sanayiinde ise aynı aylar itibarıyla fiyat artışı yüzde 1,2'den yüzde 6,2'ye, enerji sektöründe ise yüzde 2,1'den yüzde 4,0'a yükselmiştir. Bununla birlikte kamu kesiminde bir önceki aya göre fiyat artışları imalat sanayiinde aynı seviyede kalmış, enerjide ise 3,6 puan gerileme kaydetmiştir. Haziran ayında kamu kesimi imalat sanayiinde tütün, petrol ürünleri, metalik olmayan diğer mineraller, metal eşya ve makina teçhizat sektörlerinde yüksek oranda fiyat artışları gerçekleşmiştir.

Tablo : Haziran Ayı İtibariyle Fiyat Endekslerinde Gelişmeler (1994 = 100)

	Aylık (%) Değişme		Yıl Sonuna Göre % Değişme		12 Aylık % Değişme		Yıllık Ortalama % Değişme	
	2000	2001	2000	2001	2000	2001	2000	2001
<u>Toptan Eşya Fiyatları Endeksi</u>								
Genel	0.3	2.9	18.5	44.5	56.8	61.8	59.7	43.3
-Tarım	-4.8	-3.4	22.0	22.9	38.5	40.7	36.7	36.6
-Madencilik	7.2	5.2	23.4	48.2	78.1	75.5	84.0	57.1
-İmalat	1.9	4.8	17.2	51.3	63.9	67.0	69.1	44.5
-Enerji	2.1	4.0	17.5	63.2	54.7	90.8	64.3	56.1
Özel	-0.3	1.7	20.1	39.3	48.6	57.4	49.5	42.2
-Tarım	-4.8	-3.4	22.0	22.9	38.5	40.7	36.7	36.6
-Madencilik	0.3	4.6	15.6	35.7	43.7	64.5	47.7	46.0
-İmalat	2.2	4.1	19.2	48.0	54.5	65.9	57.3	45.0
Kamu	1.9	5.8	14.5	59.3	84.3	73.5	97.1	46.5
-Madencilik	9.3	5.3	25.8	51.8	90.9	78.5	99.1	60.6
-İmalat	1.2	6.2	12.9	59.3	90.8	69.6	105.2	43.2
-Enerji	2.1	4.0	17.5	63.2	54.7	90.8	64.3	56.1
<u>Tüketici Fiyatları Endeksi</u>								
Genel	0.7	3.1	17.8	32.3	58.6	56.1	65.2	45.5
-Gıda, İçki, Tütün	-3.7	1.6	13.7	30.6	52.3	52.7	52.0	40.0
-Giyim-Ayakkabı	2.3	2.4	15.5	27.5	42.8	49.9	46.2	40.8
-Konut ve Kira	2.6	3.1	19.7	29.7	67.5	58.5	83.0	52.0
-Ev Eşyası	2.6	6.9	22.6	41.3	54.0	65.3	58.1	48.2
-Sağlık	1.2	3.0	31.2	27.3	65.8	46.6	70.1	46.5
-Ulaştırma	2.1	5.1	16.0	45.8	66.9	60.5	81.2	41.4
-Eğlence-Kültür	1.1	2.1	11.5	36.9	34.7	67.7	52.2	42.3
-Eğitim	0.0	0.0	0.3	0.8	78.6	28.1	80.0	31.4
-Otel,Past.,Lok.	4.0	1.5	28.4	22.6	56.2	39.3	58.2	45.4
-Çeş. Mal Hiz.	2.3	5.5	30.3	52.2	65.8	73.2	61.5	57.1

Tarım sektöründe fiyat artış hızı mevsimselliğin etkisiyle yüzde 3,4 oranında azalma göstermiştir.

Özel kesim madencilik sektöründe fiyat artış hızı 2001 yılı Haziran ayında bir önceki yılın aynı ayına göre 4,3 puan artarak yüzde 4,6 olarak gerçekleşmiştir. Maden kömürü ve taşocaklığı alt sektörlerindeki fiyat artışları bu gelişmede belirleyici olmuşturlardır.

Özel kesim imalat sanayii Haziran ayı fiyat artış hızı bir önceki aya göre 4.1 olarak kaydedilmiştir. Özel imalat sanayiinde gıda-içecek, petrol ürünleri, kimyasal madde, metalik olmayan diğer mineral ürünler, büro makineleri, iletişim teçhizatı, tıbbi-optik aletler, makina teçhizat, motorlu kara taşıtı ve diğer ulaşım araçları alt gruplarındaki fiyat artışları sektör ortalamasının üzerinde gerçekleşmiştir.

2001 yılının Haziran ayında TÜFE artış hızı yüzde 3,1 oranında artış göstermiştir. Bir önceki aya göre TÜFE artış hızında 2,0 puanlık düşme söz konusudur. Haziran ayında TÜFE artış hızı ulaştırma, ev eşyası ve çeşitli mal ve hizmetlerde fiyat artışları, endeksin aylık ortalama artış hızının üzerinde gerçekleşmiştir.

KRONOLOJİK EKONOMİK GELİŞMELER

1-Haziran-2001: IMF, stand-by düzenlemesi kapsamında sekizinci gözden geçirme görüşmelerine Ankara’da başlamıştır.

4-Haziran-2001: Akaryakıt ürünlerine, yüzde 1,9 - 3,4 arasında değişen oranlarda zam yapılmıştır.

5-Haziran-2001: LPG fiyatları, yüzde 3,7 - 4,2 oranında artırılmıştır.

5-Haziran-2001: Tarım Bakanlığı, 2001-2002 yılı için hububat satış fiyatlarını açıklamıştır.

10-Haziran-2001: Tekel ürünlerine yüzde 10-22 arasında zam yapılmıştır.

15-Haziran-2001: Avrupa Birliği(AB) tarafından Türk sentetik iplik ihracatına 13 yıldır uygulanan antidamping vergisinin kaldırıldığı bildirilmiştir. Anti-damping vergilerinin kaldırılmasıyla, ihracatın 50-70 milyon dolar artması beklenmektedir.

15-Haziran-2001: LPG fiyatları, yüzde 4-4,5 arasında değişen oranlarda artırılmıştır.

15-Haziran-2001: Bakanlar Kurulunun 2001-2002 dönemi hububat ürünü destekleme alımı ve satımı hakkında Karar ve alıma tabi ürünlerin destekleme alım fiyatlarını gösterir ek tablo, bugünkü RG’de yayımlanmıştır.

18-Haziran-2001: Hazine’nin açtığı Takas ihalesine toplam 10,8 katrilyon TL teklif gelmiştir. Bu teklifin 8,5 katrilyon TL’si karşılanmıştır.

20-Haziran-2001: Şeker Kurulu üyeleri belli olmuştur.

21-Haziran-2001: 2001 Mali Yılı Ek Bütçe Kanunu, RG’de yayımlanmıştır.

21-Haziran-2001: Doğrudan Gelir Desteği Yapılması ve Bu Amaçla Oluşturulacak Çiftçi Kayıt Sistemine İlişkin Uygulama Tebliği, RG’de yayımlanmıştır.

22-Haziran-2001: Avrupa Yatırım Bankası, Türkiye’ye 450 milyon euro’luk uzun vadeli ve düşük faizli kredi vereceğini açıklamıştır.

22-Haziran-2001: Boğaz köprüsü geçiş ücretleri yüzde 40, otoyol geçiş ücretleri yüzde 200 artırılmıştır.

26-Haziran-2001: Üretimini Likit Petrol Gazı ile Yapan Üreticilerin Zararlarının Karşlanması Hakkında Kanun RG’de yayımlanmıştır.

27-Haziran-2001: Bakanlar Kurulu Kararına göre, akaryakıt tüketim vergisi tüm ürünlerde artırılmıştır.

27-Haziran-2001: Banka Birleşme, Devir ve Kuruluşlarına ait iki BDDK yönetmeliği RG’de yayımlanmıştır.

29-Haziran-2001: LPG fiyatlarına yüzde 1,2-1,3 arasında zam yapılmıştır.

29-Haziran-2001: Telekom yönetim kurulu üyeleri açıklanmıştır.