

## EKONOMİK GELİŞMELER

(Aralık - 1998)

Devlet Planlama Teşkilatı Süreli Yayınlar

ekonomik gelişmeler, aralık 1998

<p>I. GSMH Büyümesi II. Üretim ve Kapasite Kullanım Oranları III. Ödemeler Dengesi IV. Konsolide Bütçe V. Mali Piyasalarda Gelişmeler VI. Fiyat Gelişmeleri</p> <p><b>Kronolojik Ekonomik Gelişmeler, Kasım 1998</b></p>	<p><b>Ek tablolar</b></p> <p><b>Başlıca Ekonomik Göstergeler, ( xls dosyası )</b></p> <p><b>Temel Ekonomik Göstergeler</b></p>
<p>Aylık olarak hazırlanan bu döküman 4 Aralık 1998 tarihi itibariyle yayınlanmış olan en son veriler çerçevesinde ekonomik gelişmeler hakkında özet bir değerlendirme sunmak amacını taşımaktadır. Ekonomik konjunktüre ilişkin daha detaylı değerlendirmeler DPT tarafından yılda dört kez yayınlanan "Konjunktur Değerlendirme Raporu"nda sunulmaktadır.</p>	

### I. GSMH Büyümesi:

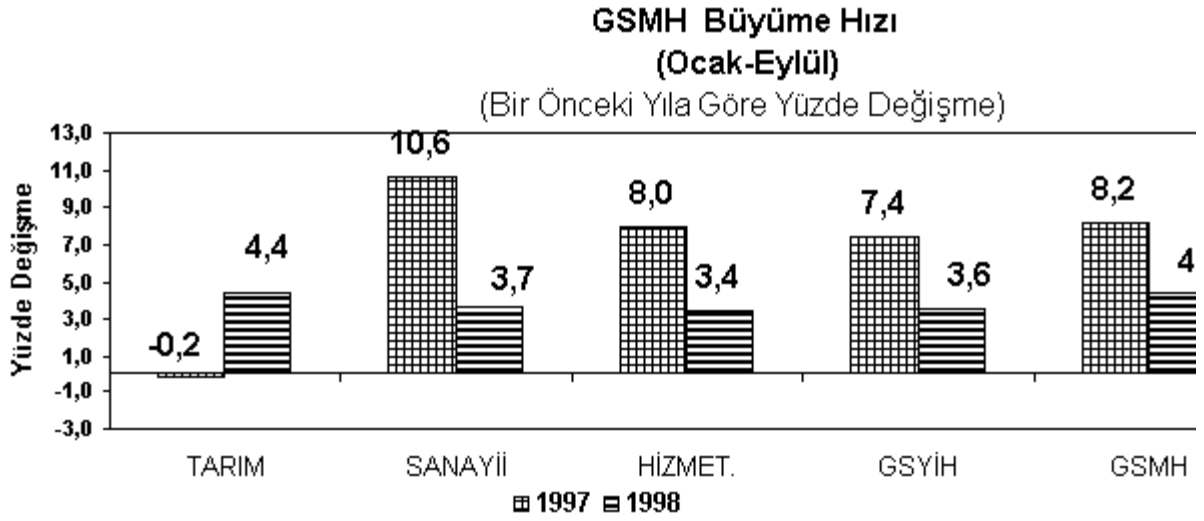
GSMH artış hızı 1998 yılının ilk çeyreğinde yüzde 9.0, ikinci çeyreğinde yüzde 4.0, üçüncü çeyreğinde ise yüzde 1.9 olmuştur. Böylece bu yılın ilk dokuz ayında GSMH büyüme hızı yüzde 4.4 olarak gerçekleşmiştir. Aynı dönemde GSYİH artış hızı ise yüzde 3.6 olmuştur. Sektörler itibariyle büyüme hızları tarımda yüzde 4.4, sanayide yüzde 3.7, hizmetlerde ise yüzde 3.4 seviyesinde gerçekleşmiştir.

1998 yılının ilk çeyreğinde yüzde 7.9 olan sanayi katma değer artış hızı, ikinci çeyrekte yüzde 2.7'ye, üçüncü çeyrekte ise yüzde 1.1'e gerilemiştir. Bu gelişmede yılın ikinci çeyreğinde önemli ölçüde yavaşlayan imalat sanayii katma değerinin üçüncü çeyrekte geçen yılın aynı dönemindeki seviyesinde kalması etkili olmuştur. 1998 yılı Ocak-Eylül döneminde imalat sanayiinin gıda ve makina sanayi dışındaki tüm diğer alt sektörlerinde üretim artış hızı önemli ölçüde yavaşlamıştır.

1998 yılının ilk çeyreğinde yüzde 9.1 oranında artan hizmetler sektörü katma değeri, ikinci çeyrekte yüzde 2.7 oranında büyümüş, üçüncü çeyrekte ise geçen yılın aynı dönemindeki seviyesinde kalmıştır. Bu gelişmede, sanayi üretimi ve ithalattaki yavaşlamanın da etkisiyle ticaret sektöründeki katma değer artış hızının yılın üçüncü çeyreğinde yüzde 0.9 oranında düşmesi rol oynamıştır. Ayrıca, yılın ilk çeyreğinde yüzde 4.2 oranında artış gösteren inşaat katma değerinin, ikinci çeyrekte yüzde 3.2, üçüncü çeyrekte ise yüzde 3.5 oranında gerilemesi de hizmetler sektörünü olumsuz yönde etkilemiştir.<sup>893</sup>

Yılın ilk çeyreğinde yüzde 0.2 olan tarım katma değerindeki artış hızı ikinci çeyrekte yüzde 1.6 olmuş, yılın üçüncü çeyreğinde ise yüzde 5.7'ye yükselmiştir. Yılın üçüncü çeyreğinde tarımsal üretimde gerçekleşen bu hızlı artışta bitkisel üretimin hububat ve sebzeler alt gruplarındaki üretim artışları belirleyici olmuştur. Hayvancılık sektörü üretimindeki yılın ilk yarısında yaşanan gerileme yılın üçüncü çeyreğinde de devam

etmiştir.



Harcama yöntemi ile hesaplanan GSYİH sonuçlarına göre, 1998 yılının ilk çeyreğinde yüzde 8.0 oranında yükselen özel tüketim, ikinci çeyrekte yüzde 0.3 oranında azalmış, üçüncü çeyrekte ise yüzde 0.7 oranında sınırlı artış göstermiştir. Böylece, 1998 yılı Ocak-Eylül dönemi itibariyle özel tüketim artış hızı yüzde 2.5 olmuştur. Geçen yılın aynı döneminde özel tüketim artış hızı yüzde 9.0 olmuştu. Özel tüketimdeki yavaşlamada dayanıklı tüketim mallarına yönelik harcamalardaki keskin düşüş önemli rol oynamıştır.

Yılın ilk ve ikinci çeyreğinde sırasıyla yüzde 8.4 ve yüzde 10.5 oranında artan kamu tüketimi üçüncü çeyrekte yüzde 5.5 oranında gerilemiştir. Böylece, yılın ilk dokuz aylık döneminde kamu tüketimindeki kümülatif artış hızı yüzde 3.5 olmuştur. Kamu tüketimindeki artış esas olarak diğer cari harcamalardaki yükselmeden kaynaklanmıştır.

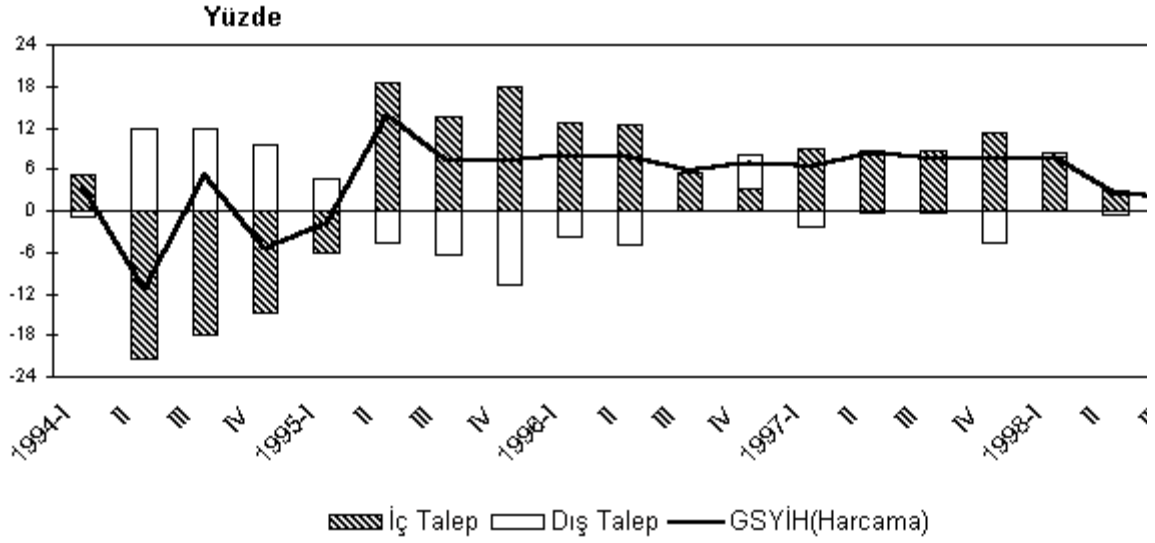
1998 yılının ilk üç aylık döneminde yüzde 8.1 oranında artan toplam sabit sermaye yatırımları, ikinci üç aylık dönemde yüzde 2.3 oranında, üçüncü çeyrekte de yüzde 5.1 oranında gerilemiştir. Bu gelişmeler sonucunda, 1997 yılı Ocak-Eylül döneminde yüzde 12.4 oranında artan sabit sermaye yatırımları, 1998 yılının aynı döneminde yüzde 0.8 oranında gerilemiştir. 1998 yılının ilk dokuz aylık döneminde kamu sabit sermaye yatırımları yüzde 6.1 oranında artarken, özel sabit sermaye yatırımları yüzde 2.1 oranında gerilemiştir. Özel sektör yatırımlarındaki bu gelişmede, konut yatırımlarındaki düşüşün devam etmesine ilave olarak, yılın ikinci çeyreğinden itibaren makina-teçhizat yatırımlarının gerilemeye başlaması etkili olmuştur.

Bu gelişmeler sonucunda 1998 yılının ilk çeyreğinde yüzde 8.0 oranında artan toplam nihai yurtiçi talep, ikinci çeyrekte yüzde 0.2 oranında, üçüncü çeyrekte de yüzde 1.3 oranında gerilemiştir. Yılın ikinci ve üçüncü çeyreğinde stoklara yapılan ilavelerin artması sonucunda toplam yurtiçi talep artışı sırasıyla yüzde 2.7 ve yüzde 0.7 seviyesinde gerçekleşmiştir. 1998 yılının ilk dokuz ayında toplam yurtiçi talepteki kümülatif artış hızı ise yüzde 3.2 oranında gerçekleşmiştir. Geçen yılın aynı döneminde bu oran yüzde 8.4 idi.

1998 yılında üretim ve yurtiçi talepte gözlenen yavaşlamada, uygulanan gelir politikalarının yanısıra, uluslararası krizin derinleşmesinin sonucunda finansman imkanlarındaki daralma, finansman maliyetlerindeki artış ve belirsizlik ortamında tüketici güvenine bağlı olarak özel tüketim harcamalarındaki daralma etkili olmaktadır.

1998 yılının ilk dokuz ayında toplam mal ve hizmet ihracatı reel olarak yüzde 5.6, toplam mal ve hizmet ithalatı ise yüzde 4.2 oranında artmış, dış talebin GSYİH büyümesine katkısı 0.1 puan olmuştur.

## GSYİH Büyümesine Katkılar



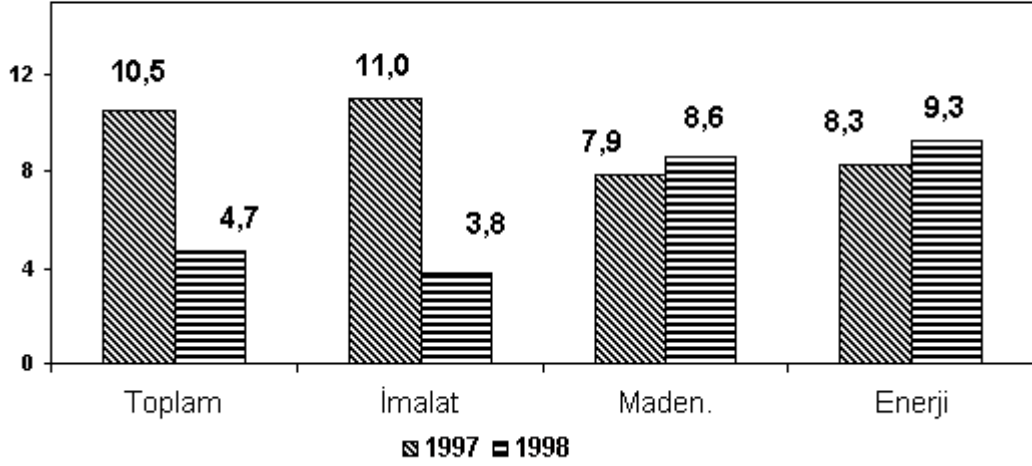
### II. Üretim ve Kapasite Kullanım Oranları:

Üç aylık sanayi üretim endeksi verilerine göre toplam sanayi üretimi artış hızı 1998 yılının ilk çeyreğinde yüzde 10.3, ikinci çeyreğinde yüzde 3.3, üçüncü çeyreğinde ise yüzde 0.1 olmuştur.

Böylece 1998 yılının ilk dokuz ayı itibariyle toplam sanayi üretimi artış hızı 1997 yılının aynı dönemine göre 7.2 puan azalarak yüzde 4.3 olmuştur. Bu dönemde üretim artış hızı kamu kesiminde yüzde 6.3, özel kesimde ise yüzde 3.5 seviyesinde gerçekleşmiştir. Toplam sanayi üretim artış hızında gözlenen yavaşlamada imalat sanayi üretiminin yılın ikinci çeyreğinde yüzde 2.2 oranında sınırlı bir artış göstermesi, yılın üçüncü çeyreğinde ise yüzde 0.9 oranında gerilemesi etkili olmuştur.

Aylık sanayi üretim endeksi verilerine göre 1998 yılının Ekim ayında toplam sanayi üretimi yüzde 0.5, imalat sanayi üretimi ise yüzde 0.3 oranında artış göstermiştir. Böylece 1998 yılı Ocak-Ekim döneminde sanayi üretim artış hızı geçen yılın aynı dönemine göre 5.8 puan azalarak yüzde 4.7 olarak gerçekleşmiştir. 1998 yılının ilk on ayında sektörel bazda üretim artış hızları imalat sanayiinde yüzde 3.8, enerji sektöründe yüzde 9.4, madencilik sektöründe ise yüzde 8.3 olmuştur.

**Aylık Sanayi Üretim Endeksi**  
**(Ocak-Ekim)**  
**(Bir Önceki Yılın Aynı Dönemine Göre Yüzde Değişme)**

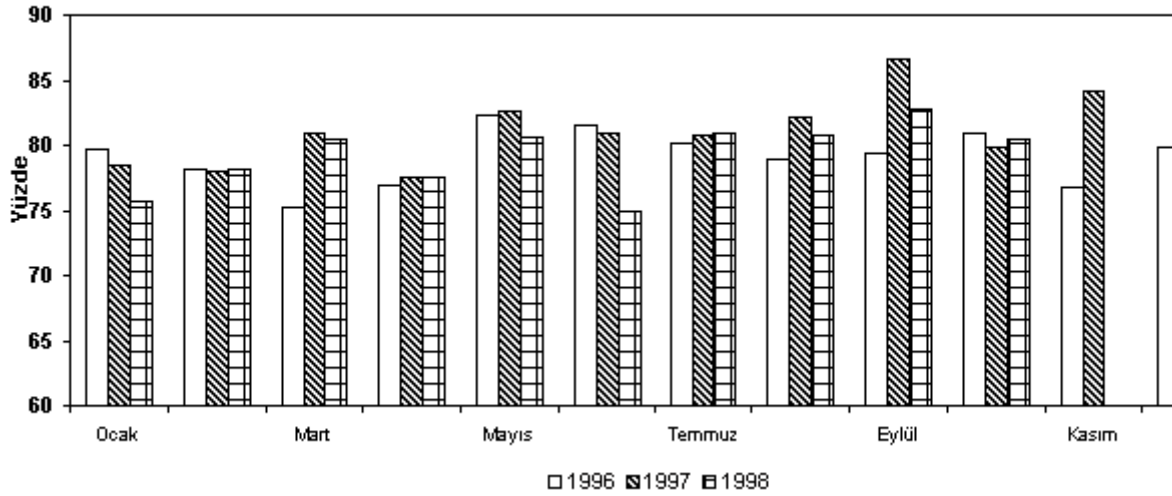


Üç aylık imalat sanayi eğilim anketi sonuçlarına göre, imalat sanayi kapasite kullanım oranı 1997 yılında yüzde 79.3 olarak gerçekleşmiştir. Aynı anket sonuçlarına göre kapasite kullanım oranı 1998 yılının ilk çeyreğinde yüzde 77.5, ikinci çeyreğinde yüzde 76.5, üçüncü çeyreğinde de yüzde 77.6 olarak gerçekleşmiştir. Üçüncü çeyrekte imalat sanayi kapasite kullanım oranında bir önceki döneme göre yükselme olmasına karşın geçen yılın aynı dönemine göre 2.3 puanlık bir düşme gözlenmiştir. İmalat sanayi kapasite kullanım oranında gerçekleşen düşüş özel imalat sanayinden kaynaklanmıştır. Yılın üçüncü çeyreğinde özel imalat sanayi içinde yer alan kağıt, kağıt ürünleri ve basım dışındaki tüm diğer alt sektörlerde kapasite kullanım oranı geçen yılın aynı dönemindeki değerinin altında kalmıştır. Böylece 1998 yılının ilk dokuz ayı itibariyle kapasite kullanım oranı bir önceki yılın aynı dönemine göre 1.3 puan azalarak yüzde 77.9 olarak gerçekleşmiştir. Bu dönemde kapasite kullanım oranı kamu kesiminde yüzde 79.6, özel kesimde ise yüzde 75.9 olmuştur.

Aylık İmalat Sanayi Eğilim Anketi sonuçlarına göre, imalat sanayi kapasite kullanım oranı 1998 yılının Ekim ayında yüzde 80.5 olmuştur. Bu oran 1997 yılının aynı ayında yüzde 79.8 idi. Ekim ayında kapasite kullanım oranında bir önceki yılın aynı ayına göre yükselme kamu kesiminden kaynaklanmıştır. Özel sektör kapasite kullanım oranında ise önemli bir düşüş olmuştur. Bu ayda özel imalat sanayi kapasite kullanım oranı geçen yılki seviyesinin 6.2 puan altında kalarak yüzde 75.5 olarak gerçekleşmiştir.

Böylece 1998 yılının Ocak-Ekim dönemi itibariyle, kapasite kullanım oranı 1997 yılının aynı dönemindeki seviyesinin 1.6 puan altında kalarak yüzde 79.3 olarak gerçekleşmiştir. Toplam imalat sanayi kapasite kullanım oranında gözlenen bu düşüş büyük ölçüde özel imalat sanayinden kaynaklanmıştır. Nitekim özel sektörde Mayıs ayından itibaren kapasite kullanım oranı sürekli olarak bir önceki yılın aynı dönemindeki seviyesinin altında kalmıştır. 1998 yılının ilk on ayında, kapasite kullanım oranı kamu kesiminde, geçen yılın aynı dönemine göre yüzde 83.3'den yüzde 82.4'e, özel kesimde ise yüzde 79'dan yüzde 76.9'a düşmüştür.

### AYLIK KAPASİTE KULLANIM ORANLARI



### III. Ödemeler Dengesi:

1998 yılının Ocak-Eylül döneminde ihracat bir önceki yılın aynı dönemine göre yüzde 0.9 oranında artarak 19.1 milyar dolar olmuştur.

İhracatçı Birliklerinin kayıtlarına göre ise 1998 yılının Ocak-Kasım döneminde ihracat yüzde 3.1 oranında artarak 25.5 milyar dolar olmuştur.

1998 yılının ilk sekiz aylık döneminde ihracat fiyatları bir önceki yılın aynı dönemine göre yüzde 5.4 oranında gerilemiştir. Aynı dönemde reel ihracat artışı yüzde 7.7 olarak gerçekleşmiştir.

Ocak-Eylül döneminde sektörler itibarıyla ihracat artış hızı, imalat sanayii ürünlerinde yüzde 0.6, tarım ürünlerinde yüzde 4.0 olmuş, madencilik ve taşocakçılığı ürünleri ihracatı ise yüzde 3.2 oranında azalmıştır.

1998 yılında nominal ihracat artışının düşük kalmasında büyük ölçüde dış talepteki olumsuz gelişmeler ve ihracat fiyatlarında gözlenen yüksek oranlı düşüşler etkili olmuştur.

OECD tahminlerine göre 1997 yılında yüzde 8.9 olan Türkiye'nin ihracat pazarındaki büyüme hızının, 1998 yılında yüzde 5.3'e yavaşladığı tahmin edilmektedir. İhracatımızın önemli bir bölümünün yöneldiği Avrupa Birliği ülkelerinde ekonomik aktivite ve ticaret hacmi canlılığını korurken; Asya krizinin derinleşmesi ve Rusya'nın krize girmesi ihracat pazarlarımızdaki yavaşlamada etkili olmuştur.

Bu gelişmelerin de etkisiyle, 1998 yılı Ocak-Eylül döneminde bir önceki yılın aynı dönemine göre Asya ülkelerine olan ihracat yüzde 48.4 oranında, Rusya Federasyonuna yapılan ihracat ise yüzde 26.5 oranında azalmıştır. Asya bölgesi ve Rusya Federasyonu hariç tutulduğunda 1998 yılı Ocak-Eylül döneminde nominal ihracat artışı yüzde 6 olmaktadır.

1998 yılı Ocak-Eylül döneminde toplam ithalat bir önceki yılın aynı dönemine göre yüzde 1.6 oranında azalarak 34.3 milyar dolar olmuştur.

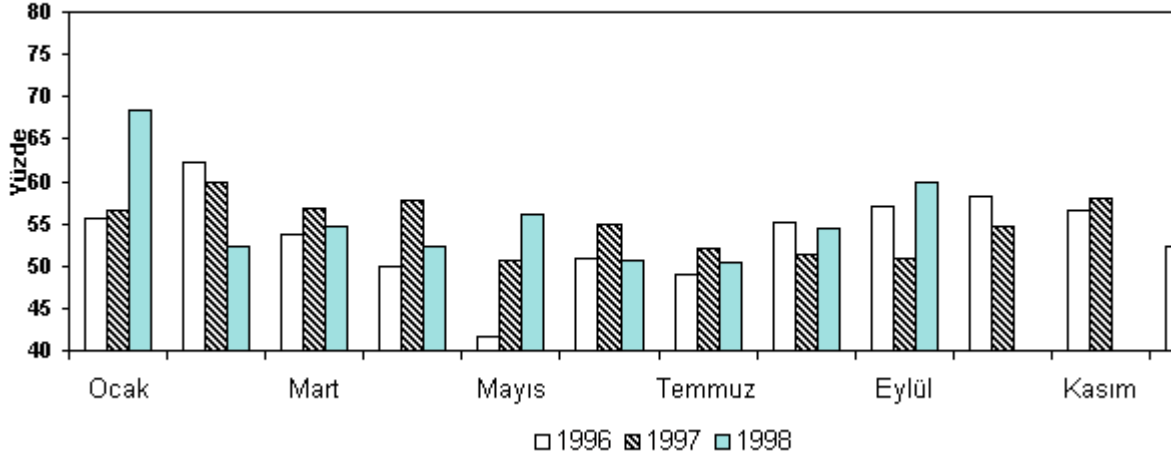
Yılın ilk dokuz ayında tüketim malları ithalatı yüzde 7.7 artarken; yatırım malları ithalatı yüzde 1.1, ara malları ithalatı ise yüzde 3.1 oranında gerilemiştir. Ara malı ithalatındaki gerileme petrol fiyatlarının önemli ölçüde düşmesinden kaynaklanmıştır. Ham petrol ithalatı hariç tutulduğunda, ara malı ithalatındaki artış hızı yüzde 0.5 olmaktadır.

1998 yılının ilk sekiz ayında ithalat fiyatları bir önceki yılın aynı dönemine göre yüzde 3.5 oranında

gerilemiş, aynı dönemde reel ithalat artışı yüzde 4.8 olmuştur.

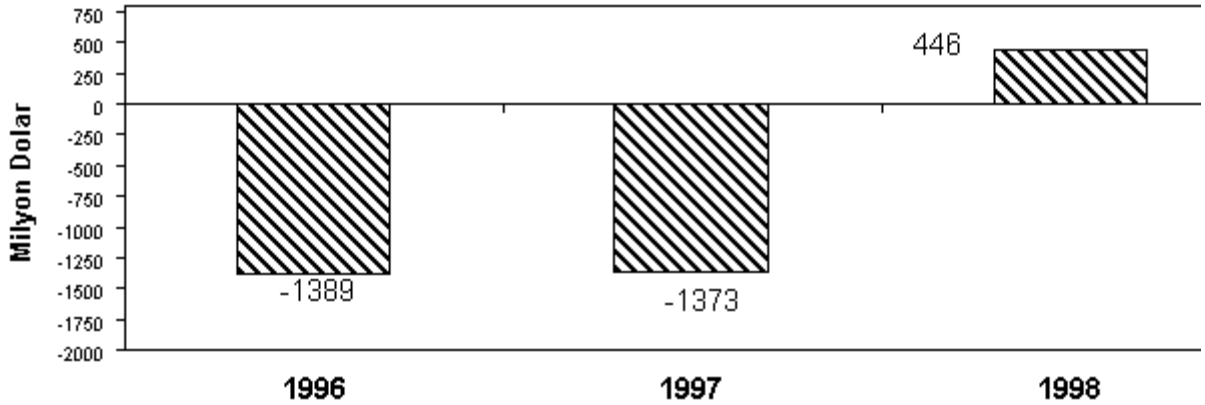
Bu gelişmeler sonucunda, 1998 yılı Ocak-Eylül döneminde dış ticaret açığı (İhracat-İthalat (CIF)) bir önceki yılın aynı dönemine göre yüzde 4.6 oranında azalarak 15.2 milyar dolar olmuştur. Aynı dönemde ihracatın ithalatı karşılama oranı yüzde 54.3'den yüzde 55.7'ye yükselmiştir.

### İHRACATIN İTHALATI KARŞILAMA ORANI



Yılın ilk dokuz ayında turizm gelirleri geçen yılki seviyesi civarında kalırken, diğer görünmeyen mal ve hizmet gelirlerinde yüzde 25 civarında bir artış sağlanmıştır. Bu gelişmede döviz tevdiat hesaplarından Türk Lirası karşılığı çözümlerdeki artış belirleyici olmuştur. Ocak-Eylül döneminde işçi gelirleri de artış eğilimini korumuş ve bir önceki yıla göre yüzde 26.8 oranında artarak 3.9 milyar dolar olmuştur. Böylece, 1998 yılının Ocak-Eylül döneminde 1.4 milyar dolar açık veren bavul ticareti dahil cari işlemler dengesi, bu yılın aynı döneminde 446 milyon dolar fazla vermiştir.

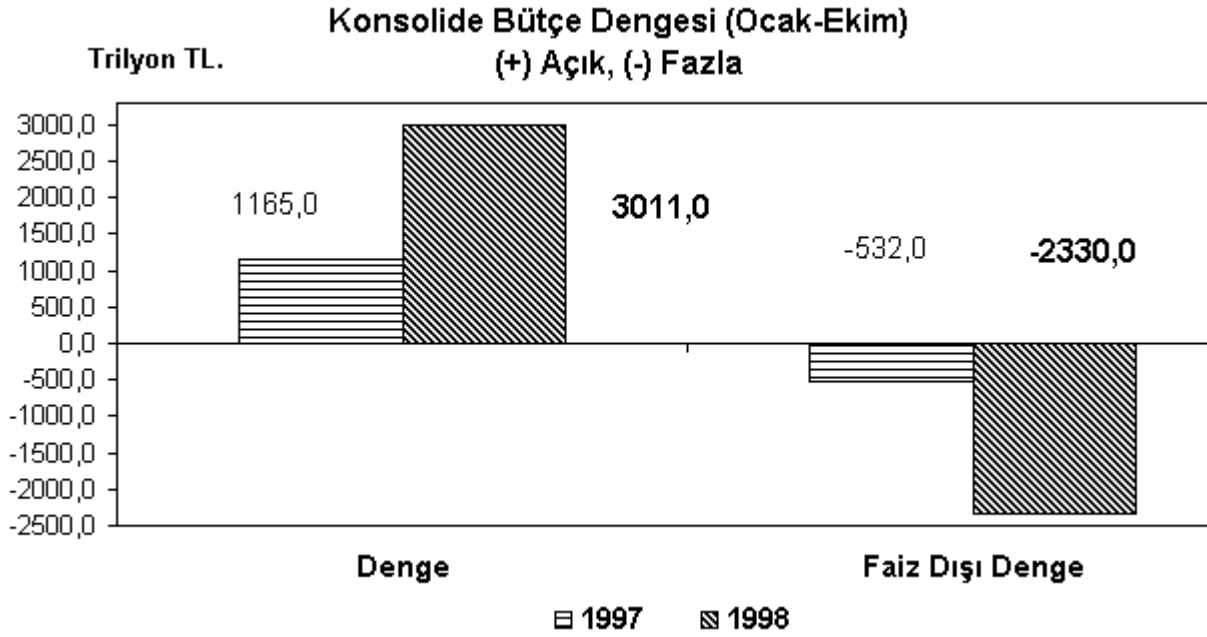
### Cari İşlemler Dengesi (Ocak-Eylül)



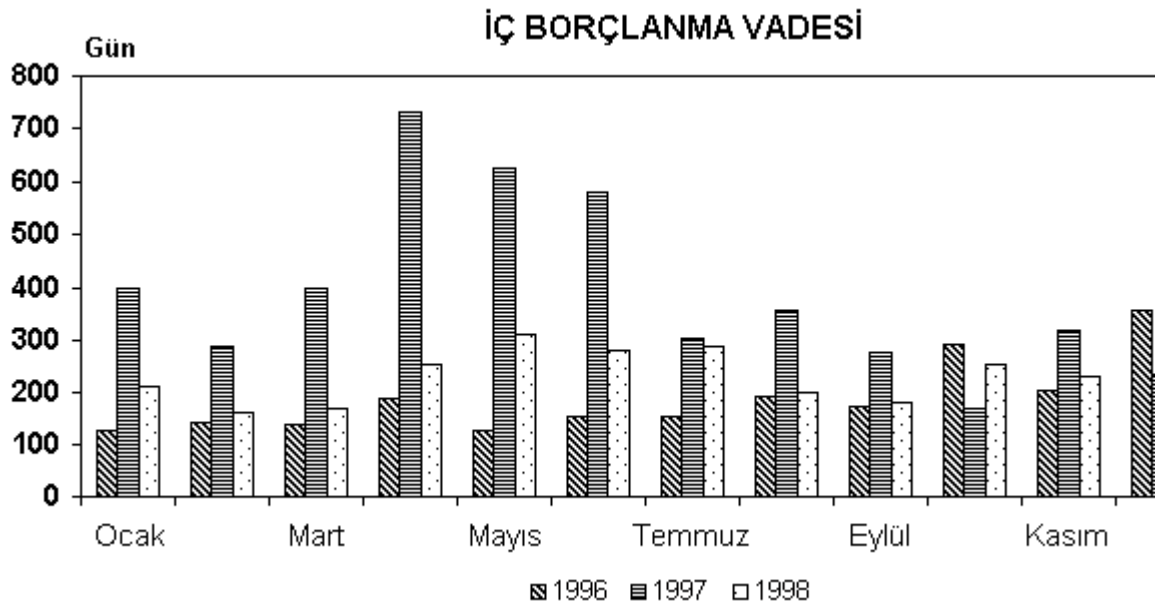
1997 yılı sonunda 18.4 milyar dolar olan ve Nisan ayından itibaren hızlı bir artış gösteren Merkez Bankası uluslararası rezervleri, Ağustos ayının ikinci yarısından itibaren azalma eğilimine girerek 27 Kasım 1998 itibariyle 19.7 milyar dolar düzeyinde gerçekleşmiştir.

#### IV. Konsolide Bütçe:

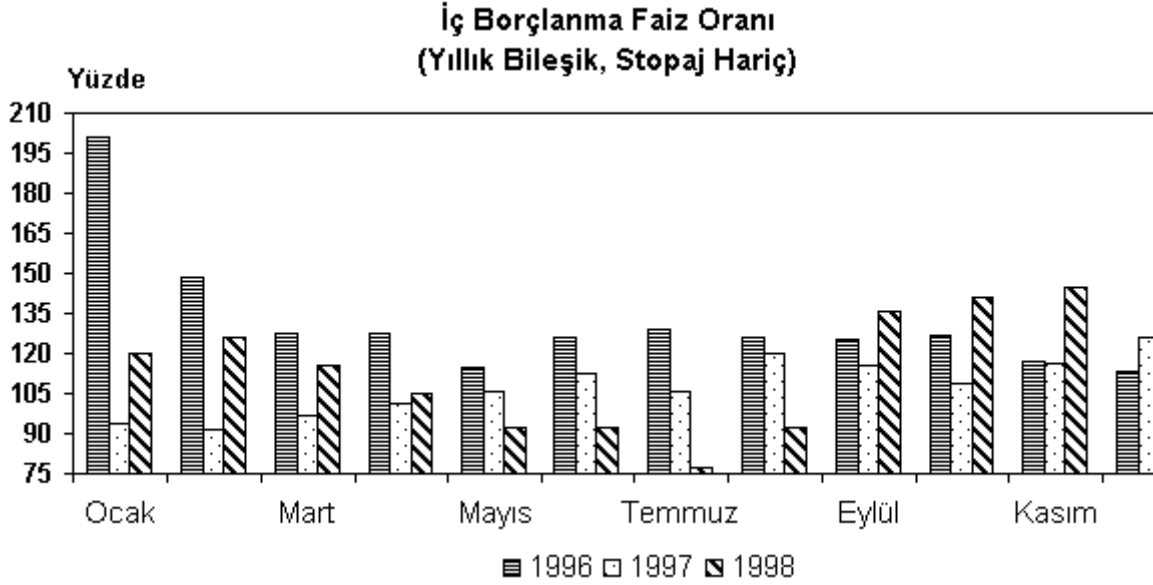
Geçici verilere göre 1998 yılının Ocak-Ekim döneminde Konsolide Bütçe gelirleri yüzde 116.7 oranında artarak 9.398 trilyon lira, giderleri ise yüzde 125.6 oranında artarak 12.409 trilyon lira olmuştur. Bunun sonucunda 1998 yılının ilk on ayında Konsolide Bütçe açığı 3.011 trilyon lira, nakit açığı ise 3.122 trilyon lira olarak gerçekleşmiştir. Bir önceki yılın aynı döneminde Konsolide Bütçe açığı 1.165 trilyon lira, nakit açığı ise 1.882 trilyon lira idi. 1997 yılının Ocak-Ekim döneminde 532 trilyon lira olan Faiz Dışı Bütçe Fazlası, 1998 yılının aynı döneminde 2.330 trilyon lira olarak gerçekleşmiştir.



İç borçlanma vadesi 1997 yılının Ocak-Kasım döneminde 341 gün iken, 1998 yılının aynı döneminde 231 gün olarak gerçekleşmiştir. Aynı dönemler itibarıyla yıllık bileşik bazda devlet iç borçlanma senetleri faiz oranı (stopaj hariç) ise yüzde 106.2'den yüzde 111.0'e çıkmıştır.



1998 yılı Ocak ayında yüzde 120.0 olan iç borçlanma faiz oranı (stopaj hariç yıllık bileşik), Şubat ayında yüzde 126.2'ye yükseldikten sonra sürekli olarak gerilemiş ve Temmuz ayında yüzde 77.6 seviyesine düşmüştür. Ancak Asya ülkelerinde yaşanan krizin devam etmesinin yanısıra Rusya Federasyonu'nda ortaya çıkan mali krizin de etkisiyle Hazine iç borçlanma faiz oranları Eylül ayında yüzde 135.8'e, Ekim ayında yüzde 140.8'e ve Kasım ayında yüzde 144.9'a yükselmiştir.



## V. Mali Piyasalarda Gelişmeler

Kasım ayı itibariyle geçen yıl sonuna göre rezerv para ve emisyon hacminde sırasıyla yüzde 71.3 ve yüzde 65.7 oranında artış gözlenmiştir. Ocak-Kasım döneminde Merkez Bankası Net Dış varlıkları artış hızı yüzde 55 olurken, Net İç varlıklar bir önceki yıl sonuna göre 460.6 trilyon lira gerilemiştir.

1998 yılı Ekim ayında, bir önceki yıl sonuna göre, M2 yüzde 84.3, M2Y ise yüzde 75.1 oranında artmıştır.

1998 yılı Ekim ayında net kredi hacmi, bir önceki yıl sonuna göre yüzde 45.4 oranında artarak 10.3 katrilyon TL'ye yükselmiştir. 1997 yılı sonunda yüzde 63.1 olan Mevduat Bankaları kredi hacminin toplam mevduata (DTH+TL Mevduat) oranı 1998 yılı Ekim ayı itibariyle yüzde 55.9'a gerilemiştir. Bu oranın gerilemesindeki asıl etken, daha önce Ziraat Bankası'nca tarımsal krediler içinde izlenen 1.5 katrilyon liralık meblağın krediler hesabından çıkartılarak özel görev hesabına aktarılması olmuştur.

Piyasadaki likiditeyi dengelemek amacıyla Merkez bankası piyasayı Kasım ayında da fonlamaya devam etmiştir. Bu şekilde Kasım sonu itibariyle Merkez Bankasının "Açık Piyasa İşlemlerinden Alacaklar" stoku 1.4 katrilyon liraya ulaşmıştır.

1998 Yılı Eylül ayında yüzde 81.9 olan repo piyasasındaki basit faiz oranları Ekim ayında yüzde 80.9, Ekim ayında yüzde 78 olan bankalararası para piyasası gecelik ortalama faiz oranı da Kasım ayında yüzde 78.9 olmuştur.

Temmuz ayında 4.322 seviyesine çıkan İstanbul Menkul Kıymetler Borsası Bileşik endeksi Ağustos ayındaki Rusya krizinin ardından hızla düşmüş ve Ağustos ayı sonunda 2.635 düzeyine inmiştir. Bileşik endeks Kasım ayı sonu itibariyle 2577.5 seviyesinde gerçekleşmiştir.

1998 yılında döviz kurundaki değişimin fiyat artışları ile uyumlu bir çerçevede gelişmesi politikası sürdürülmüştür. Ocak-Kasım döneminde dolar kurundaki artış yüzde 47.5, Mark kurundaki artış ise yüzde 55.8 olmuştur. Böylece, aynı dönemde 1\$+1.5DM sepetindeki artış yüzde 51.3 olarak gerçekleşmiştir. Aynı dönemde Toptan Eşya Fiyatlarındaki artış ise yüzde 50.5 olmuştur. Ancak aynı dönemde, ABD ve



Almanya'da üretici fiyatlarının gerilemesi sonucu 1998 Kasım ayı itibariyle reel kur endeksi (1\$+1.5DM) bir önceki yıl sonu seviyesinin yüzde 0.3 oranında üzerinde gerçekleşmiştir.

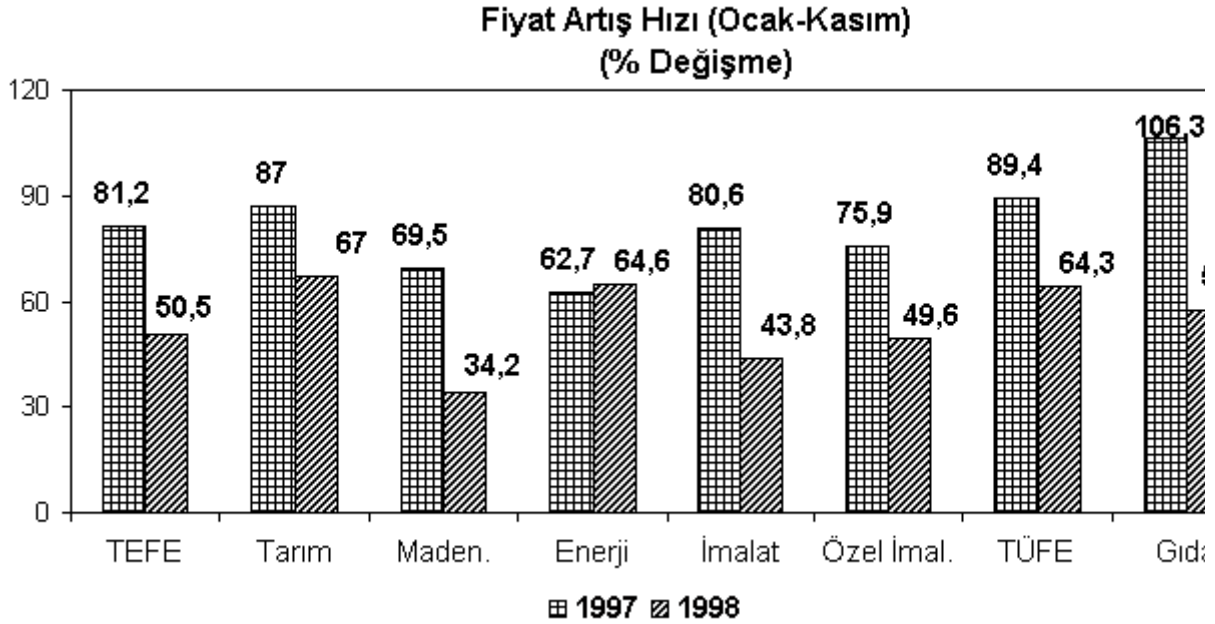
## VI. Fiyat Gelişmeleri

1998 yılı Kasım ayında Toptan Eşya Fiyatları artış hızı beklentilerin gerisinde kalarak yüzde 3.4 olmuştur. Toptan eşya fiyatları geçen yılın aynı ayında yüzde 5.6 oranında artış kaydetmişti. 1998 yılı Kasım ayında geçen yıla göre tüm alt sektörlerdeki fiyat artış hızında yavaşlama gözlenmiştir.

Kasım ayında toplam imalat sanayi fiyat artış hızı geçen yılki yüzde 4.6'lık seviyesinden yüzde 3.0'e, tarım sektörü fiyat artış hızı yüzde 7.8'den yüzde 4.5'e, enerji sektörü fiyat artış hızı da yüzde 6.7'den yüzde 3.3'e, madencilik sektörü fiyat artış hızı ise yüzde 6.2'den yüzde 0.9'a gerilemiştir.

Kasım ayında toplam imalat sanayii fiyat artış hızında geçen yıla göre gözlenen yavaşlamada hem özel hemde kamu imalat sanayi fiyat artış hızının gerilemesi rol oynamıştır. Özel imalat sanayi fiyat artış hızı geçen yılın Kasım ayındaki yüzde 4.7'lik seviyesinden bu yıl yüzde 3.1'e, kamu imalat sanayi fiyat artış hızı da geçen yılki yüzde 4.5'lik seviyesinden bu yıl yüzde 2.4'e gerilemiştir.

Bu gelişmeler sonucunda, Ocak-Kasım dönemi itibariyle, TEFE artışı 1997 yılında yüzde 81.2 iken, 1998 yılında yüzde 50.5 olmuştur. Aynı dönemler itibariyle fiyat artış hızı kamu kesiminde yüzde 86.9'dan yüzde 33.9'a, özel kesimde ise yüzde 79.5'den yüzde 55.7'ye gerilemiştir. Ocak-Kasım döneminde Özel imalat sanayii fiyat artış hızı da geçen yılın aynı dönemine göre 26.3 puan azalarak yüzde 49.6 olarak gerçekleşmiştir.



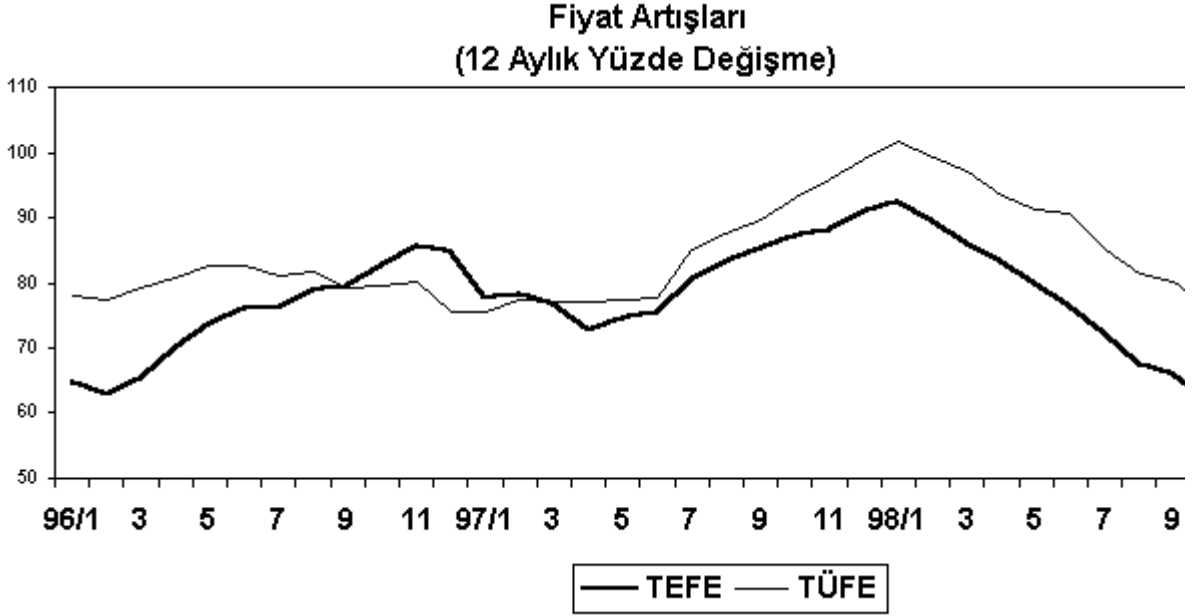
Bu gelişmeler sonucunda 1997 yılının Aralık ayında yüzde 91.0 olan TEFE 12 aylık artış hızı, 1998 yılının Kasım ayında yüzde 58.6'ya gerilemiştir. Aynı dönemler itibariyle fiyat artış hızı özel imalat sanayiinde de 27.4 puan azalarak yüzde 57.6 olmuştur.

1997 yılının Aralık ayında yüzde 81.8 olan TEFE yıllık ortalama artış hızı, 1998 yılının Kasım ayında yüzde 75.0 seviyesinde gerçekleşmiştir. Kasım ayı itibariyle yıllık ortalama artış hızı kamu kesiminde yüzde 63.5, özel kesimde ise yüzde 78.5 olmuştur.

1998 yılının Kasım ayında tüketici fiyatları artış hızı yüzde 4.3 olarak gerçekleşmiştir. Tüketici fiyatları geçen yılın aynı ayında yüzde 6.6 oranında artmıştı. 1998 yılı Kasım ayında Tüketici Fiyatları artış

hızındaki düşüş gıda, giyim, konut ve ulaştırma alt grupları fiyat artış hızlarındaki yavaşlamadan kaynaklanmıştır. Ocak-Kasım dönemi itibariyle tüketici fiyatları artış hızı 1997 yılında yüzde 89.4 iken 1998 yılında yüzde 64.3'e gerilemiştir.

1997 yılının Aralık ayında yüzde 99.1 olan tüketici fiyatları 12 aylık artış hızı, 1998 yılının Kasım ayında yüzde 72.8; yüzde 85.7 olan yıllık ortalama artış hızı ise yüzde 87.3 seviyesinde gerçekleşmiştir.



#### KRONOLOJİK EKONOMİK GELİŞMELER (KASIM 1998)

**3 Kasım:** TEFE, 1998 yılı Ekim ayında yüzde 4.1 oranında artarken, 12 aylık artış yüzde 62.0 oldu. TÜFE ise Eylül ayında yüzde 6.1 artarken, 12 aylık artış yüzde 76.6 seviyesinde gerçekleşti.

Hazine'nin 182 gün vadeli bono ihalesinde toplam satış 662.2 trilyon lira oldu. İhalede yıllık bileşik stopajsız faiz oranı yüzde 145.7 olarak belirlendi.

**4 Kasım:** Para-Kredi ve Koordinasyon Kurulu'nun Tebliği ile sanayi kuruluşlarının Araştırma- Geliştirme projeleri kapsamındaki giderlerinin belli bir oranının karşılanması ve bu projelere sermaye desteği sağlanmasına ilişkin esaslar belirlenmiştir.

Dış Ticaret Müsteşarlığının Tebliği ile Avrupa Topluluğu Menşei Bazı tarım ürünlerinin İthalinde uygulanan tarife kontenjanlarının kullanılmayan kısımlarının dağıtımına ilişkin esaslar belirlenmiştir.

**6 Kasım:** Sermaye Piyasası Kurulu'nun Tebliği ile risk sermayesi ve gayrimenkul yatırım ortaklıklarının kurucularına ve kuruluş usullerine, hisse senetlerinin Kurul kaydına alınması ve halka arzına, yönetimine ve yöneticilerinde aranacak niteliklere, faaliyet konuları ve portföy sınırlamaları ile kamuoyunu aydınlatma yükümlülüklerine ilişkin esaslar düzenlenmiştir.

Sermaye Piyasası Kurulu'nun Tebliği ile yabancı yatırım fonu paylarının Kurul kaydına alınmasına ve satışına ilişkin esaslar düzenlenmiştir.

Sermaye Piyasası Kurulu'nun Tebliği ile yatırım fonlarına ilişkin esaslarda değişiklik yapılmıştır.

Merkez Bankasının Tebliği ile Özel Finans Kurumlarının fon kullandırma sınırları ile blokaj yükümlülüğüne

ilişkin esaslar belirlenmiştir.

**7 Kasım:** Bakanlar Kurulu Kararı ile beyaz arpa, darı ve akdarı ile diğerleri grubundaki malların ithalinde uygulanan gümrük vergisi nispetleri yeniden belirlenmiştir.

**10 Kasım:** Hazine'nin 329 gün vadeli bono ihalesinde toplam satış 175.0 trilyon lira oldu. İhalede yıllık bileşik stopajsız faiz oranı yüzde 132.4 olarak belirlendi.

**13 Kasım:** Maliye Bakanlığının Tebliği ile dahilde işleme ve geçici kabul rejimleri kapsamında ihraç edilecek tekstil ve konfeksiyon ürünlerinin imalinde kullanılacak maddelerin tesliminde Katma Değer vergisinin tecil-terkin edimesine dair usuller belirlenmiştir.

Maliye Bakanlığının Tebliği ile 1998 yılı için yeniden değerlendirme oranı yüzde 77.8 olarak belirlenmiştir.

**15 Kasım:** 1999 Yılı Programı Resmi Gazetesinin 23524 sayılı mükerrer nüshasında yayınlanmıştır.

İhracata yönelik devlet yardımları kapsamında yurt dışında ofis-mağaza açma, işletme ve marka tanıtım faaliyetlerinin desteklenmesine ilişkin esaslar yeniden belirlenmiştir.

Sermaye Piyasası Kurulu'nun Tebliği ile hisse senetlerinin Kurul kaydına alınması, halka arzına ve satışına ilişkin esaslar düzenlenmiştir.

**17 Kasım:** Bakanlar Kurulu Kararı ile ihracat, ihracat sayılan satış ve teslimler ile döviz kazandırıcı faaliyetlerin finansmanında kullanılan kredilere ilişkin kapatılmayan ihracat taahhüdünün kapatılmasına dair esaslar belirlenmiştir.

Hazine'nin 245 gün vadeli bono ihalesinde toplam satış 605.6 trilyon lira oldu. İhalede yıllık bileşik stopajsız faiz oranı yüzde 147.8 olarak belirlendi.

**18 Kasım:** Merkez Bankası Döviz Pozisyon oranının hesaplanmasında kullanılacak olan döviz ve altın mevcut ve alacakları ile döviz ve altın borçlarının tanımını değiştirmiştir.

**19 Kasım:** Dış Ticaret Müsteşarlığı tarafından Tebliğ ile Çin Halk cumhuriyeti menşeli belirli ürünlere ait 1999 yılı kotalarının dağıtımına ilişkin usuller belirlenmiştir.

**20 Kasım:** Merkez Bankası bankaların mevduatları karşılığında tesis edecekleri munzam karşılıklarında kullanacakları para birimlerini belirlemiştir.

Merkez Bankası bankaların mevduat dışı yabancı para pasif hesapları için bulunduracakları disponibilitate oranını yüzde 11'i Merkez Bankası nezdinde serbest tevdiat ve yüzde 3'ü senet olmak üzere yüzde 14 olarak belirlemiştir.

**28 Kasım:** Merkez Bankası zorunlu döviz ve efektif devir ve satış oranlarını 1998 yılı Aralık ve 1999 yılı Ocak ayı için yüzde sıfır olarak belirlemiştir.

---