

T.C. KALKINMA BAKANLIĐI

İŐGÜCÜ PİYASASINDAKİ GELİŐMELERİN MAKRO ANALİZİ



**EKONOMİK MODELLER VE STRATEJİK ARAŐTIRMALAR GENEL
MÜDÜRLÜĐÜ**

Ekonomik ve Stratejik AraŐtırmalar Dairesi

2016-III

1. Yönetici Özeti

2016 yılı ilk iki çeyreğine ait işgücü piyasasındaki gelişmeler değerlendirildiğinde, son dönemde işgücüne katılma oranının (MD) durağan bir seyir izlediği ancak Haziran döneminde gelen son verilerde bir miktar azalış gerçekleştiği gözlenmektedir. Ekonomik büyümede ikinci çeyrekte gözlenen yavaşlamaya rağmen tarım dışı sektörlerde istihdam artışı yılın ikinci çeyreğinde ilk çeyreğe göre artış göstermiştir. Ancak yılın ikinci çeyreğinde tarım istihdamındaki yüksek oranlı daralma toplam istihdam artışını yavaşlatan unsur olmuştur. Bu gelişmeler neticesinde, işsizlik oranlarında Nisan 2016'dan itibaren artış gözlenmektedir.

Hizmetler sektöründe 2016 yılının ilk yarısında verimlilikteki aşağı yönlü eğiliminin devam ettiği gözlenirken, sanayi sektöründe bir süredir devam eden verimlilik artışlarının bu dönemde de devam ettiği gözlenmektedir.

15-29 yaş arası çalışmayan, eğitim ve öğretim görmeyen genç nüfus (NEET) oranları incelendiğinde 2000-2005 döneminde bir artış eğilimi gözlenmiştir. Takip eden 10 yılda ise bu oran ciddi düşüş göstererek 2005 yılındaki yüzde 43,3 seviyesinden 2015 yılında yüzde 28,8'e gerilemiştir. NEET oranı hem kırsal hem de kentsel alanlarda azalmış ve bu azalış kentte daha belirgin olmuştur. Ayrıca kadınlardaki azalış erkeklere göre daha keskindir. Eğitim seviyesi ve ailede istihdamda olanların sayısı arttıkça Türkiye işgücü piyasasında NEET grubunda kalma ihtimali azalmaktadır.

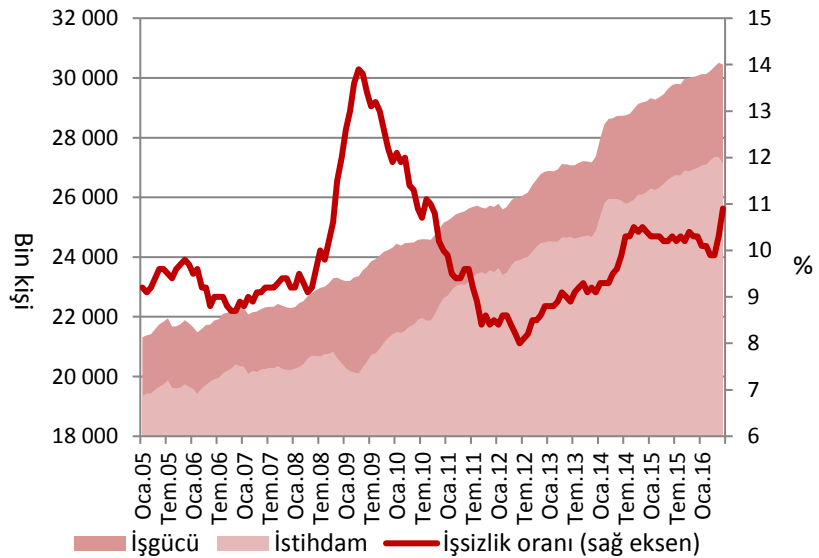
2. İşgücü Piyasasındaki Gelişmeler

Haziran 2016 dönemi hane halkı işgücü anketi (HİA) sonuçlarına göre, işsizlik oranları bir önceki yılın Haziran dönemine göre 0,6 puan artarak yüzde 10,2 olarak gerçekleşmiştir. Mevsimsel düzeltilmiş (MD) veriler incelendiğinde, Haziran 2016 döneminde işsizlik oranının bir önceki aya göre 0,6 puan artarak yüzde 10,9 olarak gerçekleştiği görülmektedir.

İşgücüne katılma oranı (İKO) 2016 Haziran döneminde bir önceki yılın aynı dönemine göre 0,3 puan artarak yüzde 52,4 olarak gerçekleşmiştir. Mevsimsel düzeltilmiş verilere göre ise İKO, Haziran döneminde bir önceki döneme göre 0,1 puan azalarak yüzde 51,9 olarak gerçekleşmiştir.

Tarım dışı istihdam, 2016 yılının Haziran döneminde geçen yılın aynı dönemine göre yüzde 3,8 oranında artmıştır. Tarım

Şekil 1. İşgücü Piyasasındaki Temel Göstergeler (MD)



Kaynak: TÜİK

istihdamı ise söz konusu dönemde yüzde 7 oranında azalmıştır. Haziran döneminde geçen yılın aynı dönemine göre hizmetler sektörü toplam istihdam artışına asıl katkısı veren sektör olmaya devam etmiş ve 2016 Haziran döneminde istihdam oranı bir önceki yılın aynı dönemine göre sabit kalarak yüzde 47,1 olarak gerçekleşmiştir.

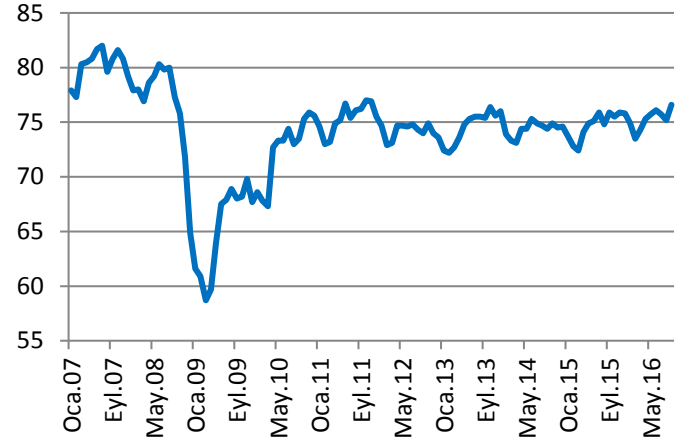
2.1. Makroekonomik Görünüm ve İstihdamdaki Gelişmeler

2015 yılında Türkiye ekonomisi yüzde 4 oranında büyümüştür. 2016 yılının ilk çeyreğinde yüzde 4,7 ve ikinci çeyreğinde yüzde 3,1 oranında ekonomik büyüme kaydedilmiştir. Böylece, 2016 yılının ilk yarısında ortalama yüzde 3,9'luk büyüme gerçekleşmiştir. Ekonomik büyümede ikinci çeyrekte gözlenen yavaşlamaya rağmen tarım dışı sektörlerde istihdam artışı yılın ikinci çeyreğinde ilk çeyreğe göre artış göstermiştir. Ancak yılın ikinci çeyreğinde tarım istihdamındaki yüksek oranlı daralma toplam istihdam artışını yavaşlatan unsur olmuştur.

2010 yılı Ekim ayından itibaren yüzde 75'ler etrafında seyreden kapasite kullanım oranı 2016 yılı Eylül ayında bir önceki yılın aynı dönemine göre 0,7 puan artarak yüzde 76,6 olarak gerçekleşmiştir (Şekil 2).

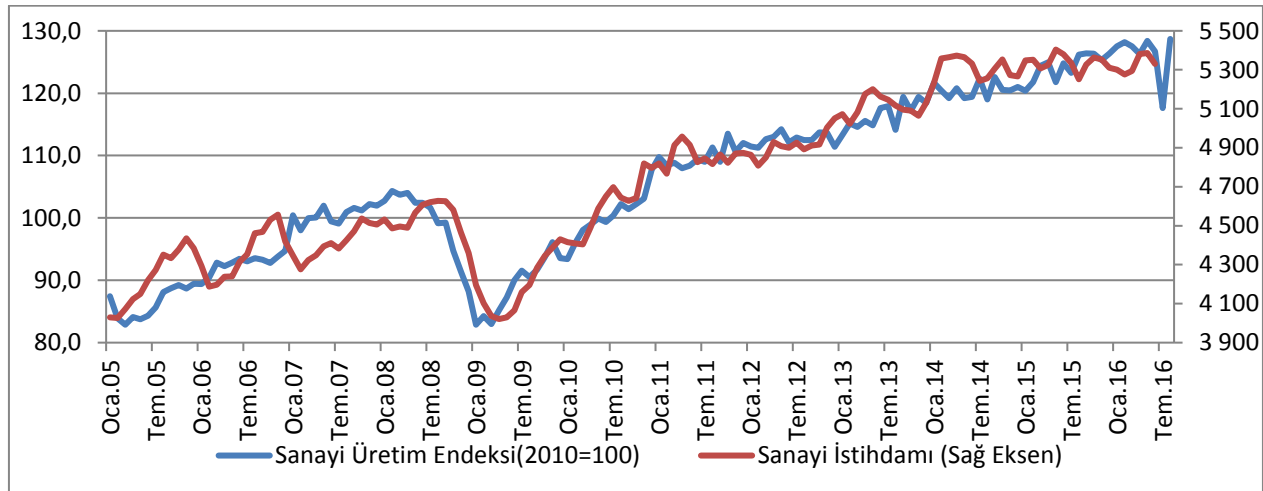
2014 yılının son çeyreğinden itibaren artış eğilimi içerisinde olan sanayi üretim endeksinde son aylarda gözlenen düşüşün ardından açıklanan son verilere göre sanayi üretim endeksi (MD) 2016 yılının Ağustos ayında bir önceki aya göre yüzde 9,5 artış göstermiştir. Ekonomik büyümede ikinci çeyrekte gözlenen yavaşlamanın yansıması olan sanayi üretim endeksindeki düşüşün gerçekleştiği dönem sanayi istihdamına da yansımıştır (Şekil 3).

Şekil 2. Kapasite Kullanım Oranları (%)



Kaynak: TCMB

Şekil 3: Sanayi İstihdamı ve Sanayi Üretim Endeksi (SÜE) (MD)

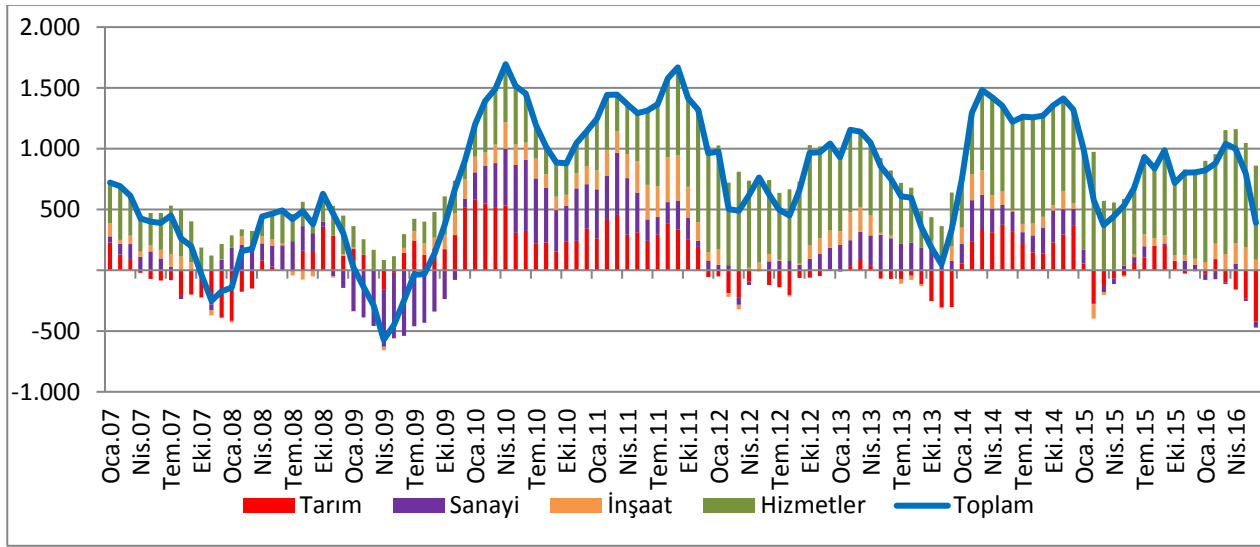


Kaynak: TÜİK

2016 yılı Haziran döneminde toplam istihdam bir önceki yılın aynı dönemine göre 390 bin kişi artmıştır. Bu dönemde tarım dışı istihdam 811 bin kişi artarken, tarım sektöründe istihdam 421 bin kişi daralmıştır. Tarım dışı sektörler incelendiğinde, istihdam artışında en çok katkısı olan sektörün hizmetler sektörü olduğu gözlenmektedir. Tarım dışı sektörlerdeki istihdam artışının 774 bin kişilik bölümü hizmetler sektöründen kaynaklanmaktadır. Hizmetler sektörünün alt sektörleri incelendiğinde, istihdamdaki artışların yaklaşık yarısının eğitim sektörü ile insan sağlığı ve sosyal hizmet faaliyetleri sektörlerinden kaynaklandığı görülmektedir.

Haziran 2016 döneminde inşaat sektöründe istihdam bir önceki yılın aynı dönemine göre 87 bin kişi artarken, sanayi istihdamı 50 bin kişi daralmıştır. Bu dönemde tarım istihdamı 5.577 bin kişi, sanayi istihdamı 5.330 bin kişi, hizmetler istihdamı 14.679 bin kişi ve inşaat istihdamı ise 2.065 bin kişi olarak gerçekleşmiştir (Şekil 4).

Şekil 4: Sektörlerin Toplam İstihdama Katkıları (Yıllık, Bin Kişi)

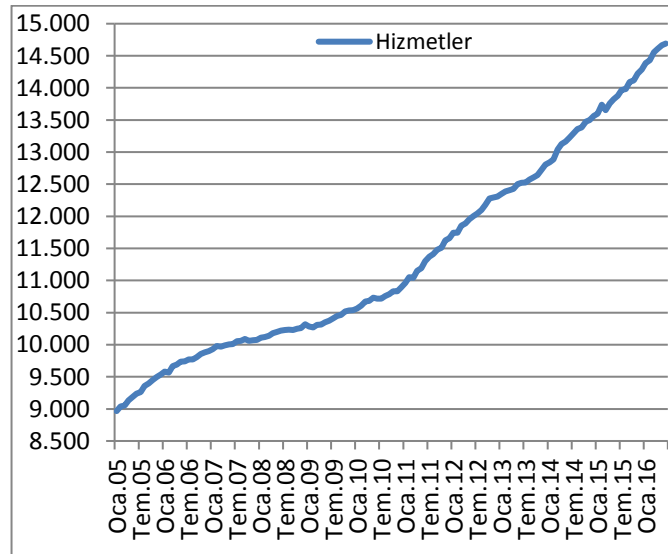
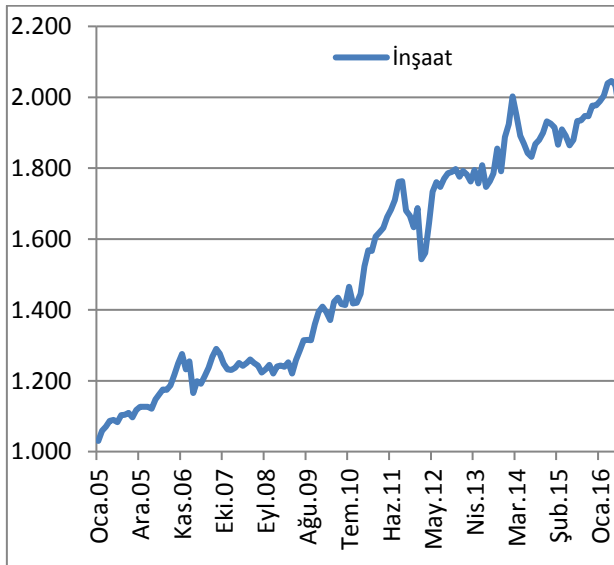
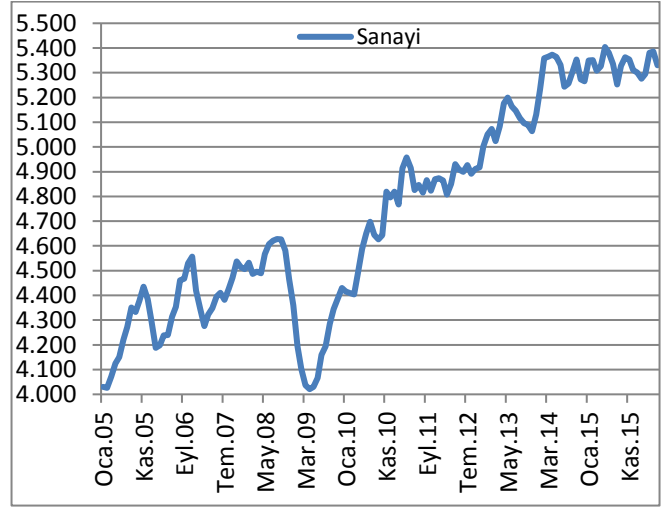
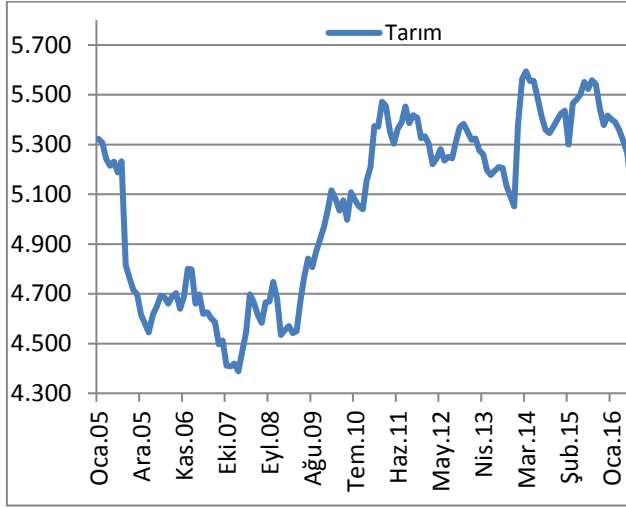
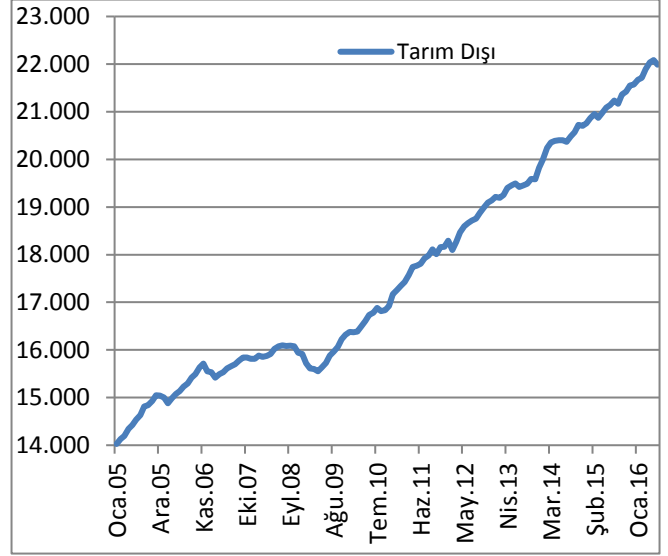
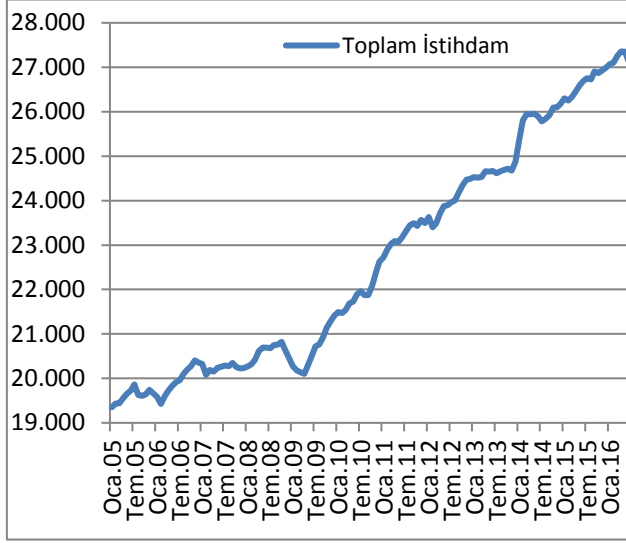


Kaynak: TÜİK

Mevsimsel düzeltilmiş veriler incelendiğinde, uzunca bir süre 5.300-5.500 bandında kalan tarım istihdamının son iki dönem 5.300 seviyesinin altına düştüğü gözlenmektedir. Ağustos 2015 döneminden itibaren azalış eğilimi sergileyen tarım istihdamı (MD), Haziran döneminde 5.138 bin kişi olarak gerçekleşmiştir. Sanayi istihdamı (MD) ise son iki dönem azalış eğilimi sergileyerek Haziran 2016 döneminde 5.330 bin kişi olarak gerçekleşmiştir. İnşaat istihdamı (MD) 2015 yılı ikinci çeyreğinden bu yana artış eğilimi sergilemekte iken Nisan 2016 döneminden bu yana düşüş eğilimine girmiş ve Haziran 2016 döneminde 1.969 bin kişi seviyesinde gerçekleşmiştir. Hizmetler (inşaat hariç) sektöründe ise artış eğilimi azalarak devam etmekte olup Haziran 2016 döneminde bir önceki aya göre hizmetler (inşaat hariç) sektörü istihdamı 28 bin kişi artmış ve 14.691 bin kişi olarak gerçekleşmiştir. Bu veriler çerçevesinde, tarım dışı istihdam (MD) Haziran 2016 döneminde bir önceki döneme göre 94 bin kişi, toplam istihdam (MD) ise 222 bin kişilik bir azalış göstermiştir. Toplam istihdam (MD) söz konusu dönemde 27.128 bin kişi olarak gerçekleşmiştir (Şekil 5). İlgili dönemde istihdam oranı (MD) bir önceki döneme göre 0,5 puan azalarak yüzde 46,2 olarak gerçekleşmiştir.

Haziran 2016 dönemi itibarıyla tarım, sanayi ve hizmetler sektörünün (inşaat dahil) toplam istihdam içindeki payları sırasıyla yüzde 20,2, yüzde 19,3 ve yüzde 60,6 olarak gerçekleşmiştir.

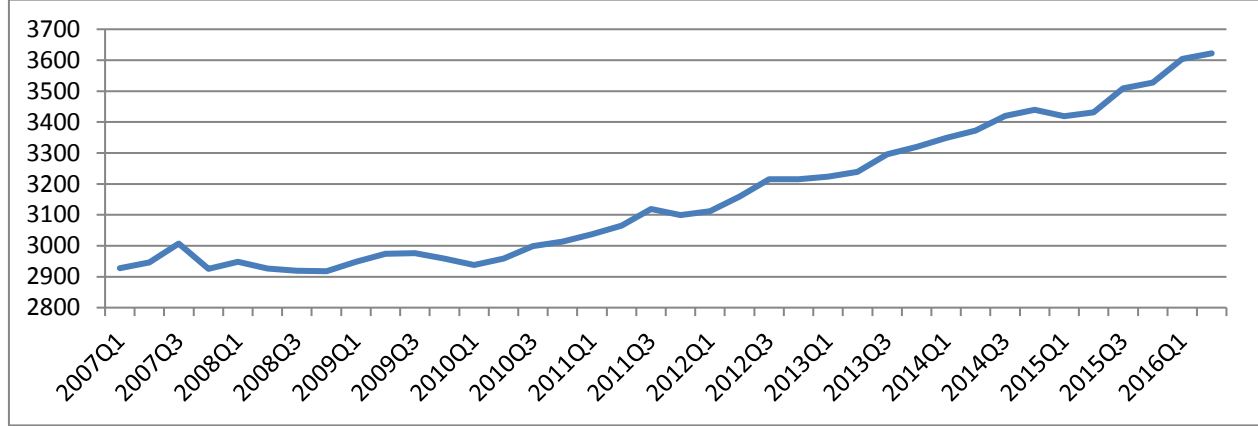
Şekil 5: Sektörel İstihdamdaki Gelişmeler (MD, Bin Kişi)



Kaynak: TÜİK

Toplam kamu istihdamı verileri incelendiğinde, 2015 yılında bir önceki yıla göre ortalama yüzde 2,3 oranında artış kaydedilmiştir. 2016 yılının ilk yarısında ise kamu istihdamında güçlü artışlar meydana gelmiştir. 2016 yılının ilk çeyreğinde geçen yılın aynı döneminde göre kamu istihdamında yüzde 5,4; ikinci çeyreğinde ise yüzde 5,5 oranında artış kaydedilmiştir. Bu gelişmeler neticesinde toplam kamu istihdamı 2016 yılı ikinci çeyreğinde 3,6 milyon kişi olarak gerçekleşmiştir (Şekil 6). Kamu istihdamındaki gelişmeler, hizmetler sektörünün özellikle kamu ağırlıklı alt sektörlerinde gözlenen istihdam artışlarına ilişkin kısmi bir açıklama sunmaktadır.

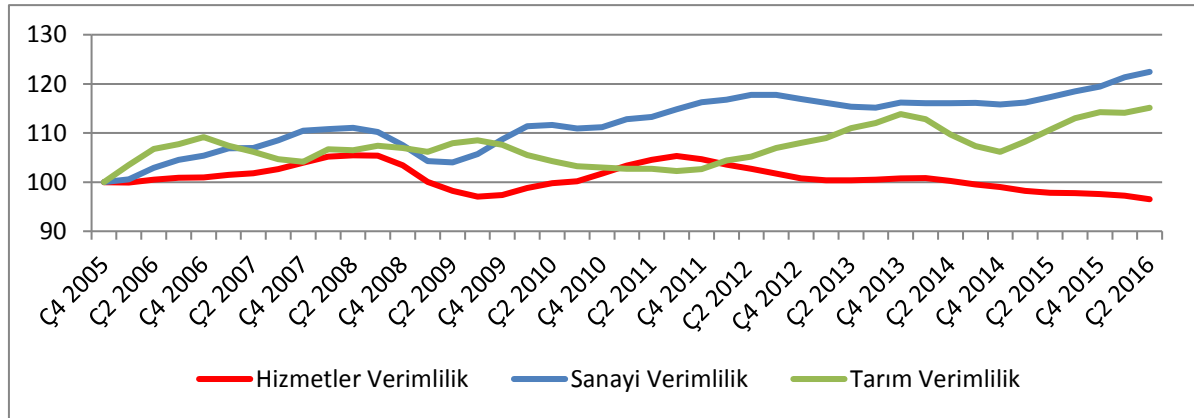
Şekil 6: Toplam Kamu İstihdamı (Bin Kişi)



Kaynak: TÜİK

Sektörel verimlilikteki (kısmi emek verimliliği) gelişmeler incelendiğinde, hizmetler sektöründe 2011 yılı üçüncü çeyreğinden itibaren gözlenen aşağı yönlü eğilimin 2016 yılı ilk yarısında da devam ettiği gözlenmektedir. Sanayi sektöründe ise 2014 yılı son çeyreğinden itibaren gözlenen ılımlı verimlilik artışlarının 2016 yılı ilk yarısında da devam ettiği görülmektedir. Tarım sektörü verimliliği incelendiğinde, dalgalı bir seyir dikkat çekmektedir. Kriz sonrasında azalan verimlilik 2011 yılı sonunda artış eğilimine girmiştir. 2013 yılı sonunda tekrar azalan verimlilik, 2014 yılı son çeyreğinden 2015 yılı üçüncü çeyreğine kadar artmıştır. İlgili dönemden sonra durağan bir seyir izleyen tarım sektörü verimliliği, 2016 yılının ikinci çeyreğinde artış sergilemiştir.

Şekil 7: Sektörel Verimlilikteki Gelişmeler (2005=100)¹



Kaynak: Kalkınma Bakanlığı hesaplamaları

¹ Sektörel verimlilik, sektörel reel katma değer (4 çeyrek) hareketli ortalamasının sektörel istihdamın (4 çeyrek) hareketli ortalamasına bölünmesiyle elde edilmiştir.

2016 yılının ikinci çeyreğinde verimlilik artışı 2015 yılı ikinci çeyreğine göre sanayi sektöründe yüzde 4,4; hizmetler sektöründe ise yüzde -1,3 olarak hesaplanmaktadır. Söz konusu dönemde tarım sektöründe verimlilik artışı yüzde 4 olarak hesaplanmaktadır.

İstihdamın büyüme esnekliği incelendiğinde, son yıllarda yüksek değerler dikkati çekmektedir. 2015 yılında toplam istihdamın büyüme esnekliği 0,7 olarak gerçekleşirken tarım dışı sektörlerde esneklik 0,9 olarak gerçekleşmiştir. 2016 yılının ilk çeyreğinde toplam istihdamın büyüme esnekliği 0,7 olarak gerçekleşirken, tarım dışı sektörlerde istihdamın büyüme esnekliği 0,8 olarak gerçekleşmiştir. İkinci çeyrekte ise toplam istihdamın büyüme esnekliği 0,9 olarak gerçekleşirken, tarım dışı sektörlerde istihdamın büyüme esnekliği 1,4 olarak gerçekleşmiştir (Tablo 1).

Tablo 1: Sektörel Hasıladaki Gelişmeler ve İstihdamın Büyüme Esneklikleri ²

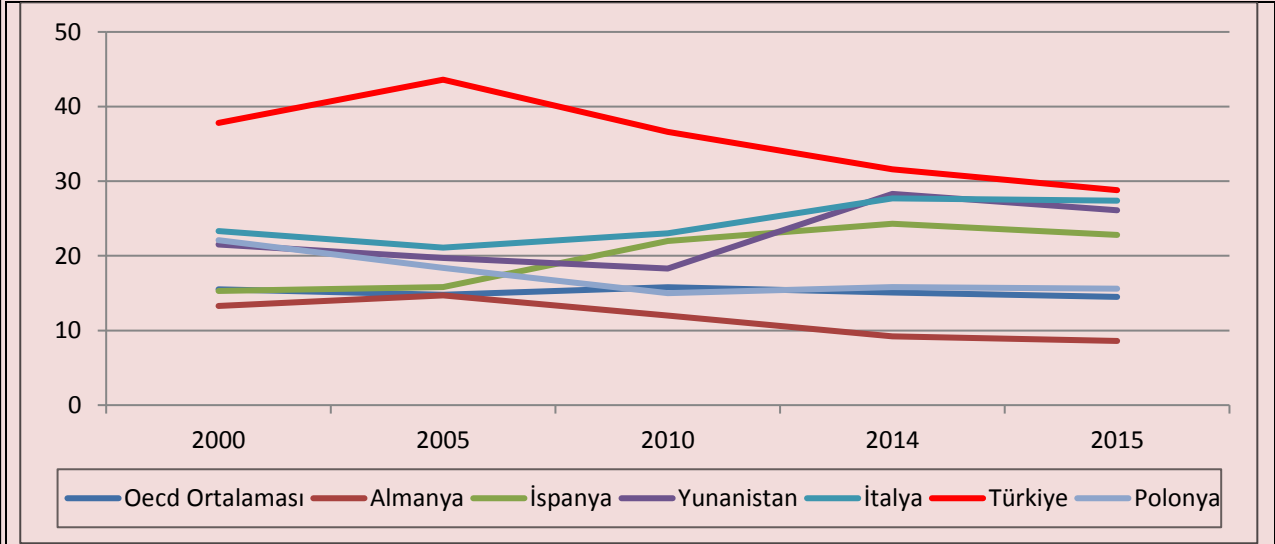
	Büyüme			Esneklik		
	GSYH	Tarım	Tarımdışı	Toplam	Tarım	Tarımdışı
2005	8.4	7.2	8.7	0.0	-1.7	0.6
2006	6.9	1.4	8.3	0.2	-5.3	0.5
2007	4.7	-6.7	6.2	0.3	0.3	0.4
2008	0.7	4.3	1.0	3.0	0.4	2.1
2009	-4.8	3.6	-4.3	0.0	0.8	0.2
2010	9.2	2.4	9.8	0.7	3.0	0.6
2011	8.8	6.1	9.2	0.7	1.1	0.7
2012	2.1	3.1	2.0	1.4	-0.7	2.2
2013	4.2	3.5	4.3	0.7	-0.5	1.0
2014	3.0	-2.1	3.5	1.8	-2.5	1.6
2015	4.0	7.6	3.6	0.7	0.0	0.9
2016Ç1	4.7	2.4	4.8	0.7	0.8	0.8
2016Ç2	3.1	-1.0	3.4	0.9	4.0	1.4

Kaynak: Kalkınma Bakanlığı hesaplamaları

²Tarım dışı katma değer, GSYH'dan tarım sektörü katma değerinin çıkarılmasıyla elde edilmiştir. İstihdamın büyüme esneklikleri, sektörel istihdam artışlarının sektörel büyümeye bölünmesi ile elde edilmiştir.

15-29 yaş arası çalışmayan, eğitim ve öğretim görmeyen genç nüfus (NEET) oranları incelendiğinde Türkiye’de 2000-2005 döneminde bir artış eğilimi gözlenmiştir. 2000 yılında yüzde 37,8 olarak gerçekleşen bu oran 2005 yılında yüzde 43,3’e yükselmiştir. Ancak, bu tarihten itibaren takip eden 10 yıl içerisinde söz konusu oran ciddi düşüş göstererek 2015 yılında yüzde 28,8 seviyesine inmiştir. 2000-2015 döneminde bu oranın OECD ortalaması ise yüzde 15 civarında seyretmiştir (Grafik 1). Cinsiyet ayrımında incelendiğinde son 10 yıldaki iyileşmenin kadınlarda daha fazla olduğu gözlenmektedir. Türkiye’de 2005 yılında yüzde 62,1 olan kadınlarda NEET oranı 2015 yılında ciddi bir azalış ile yüzde 42,9 olarak gerçekleşmiştir. Erkeklerde ise aynı oran yüzde 25,2 seviyesinden yüzde 15,1’e gerilemiştir. Küresel krizden ciddi bir şekilde etkilenen Avrupa ekonomilerinde (İspanya, İtalya, Yunanistan) NEET oranında krizin ardından bir artış gözlenirken, Türkiye ekonomisinde benzer bir durum gözlenmemiştir (Grafik 2).

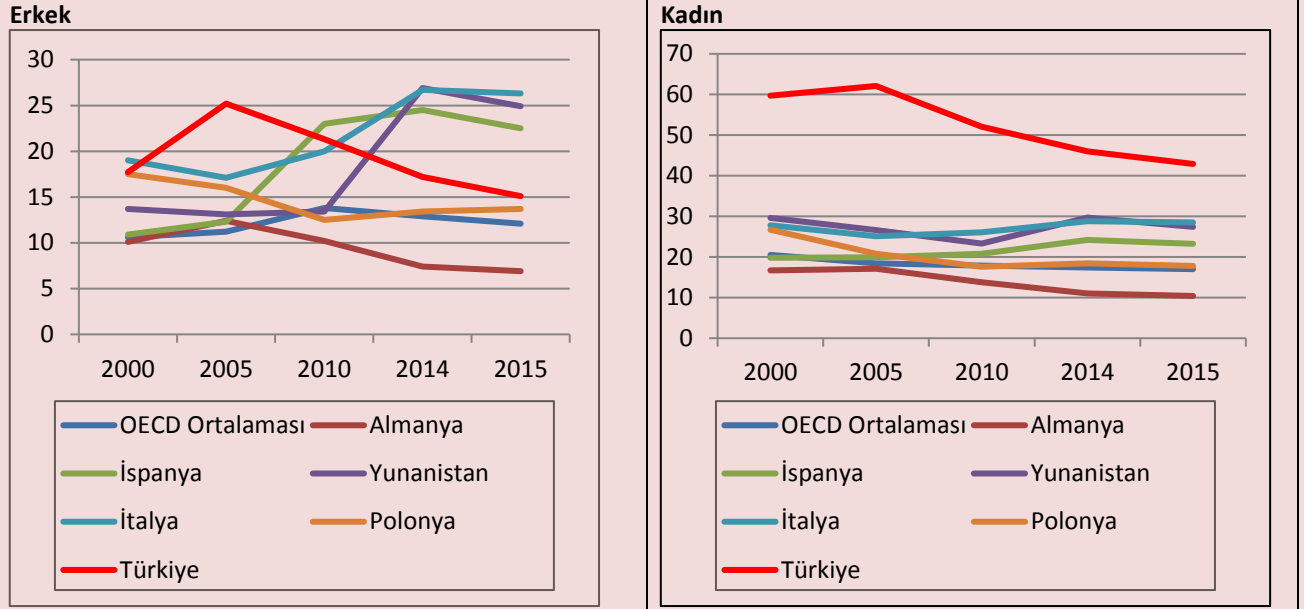
Grafik 1: 15- 29 Yaş Arası Çalışmayan, Eğitim ve Öğretim Görmeyen Genç Nüfus Oranı (%)



Kaynak: OECD (2016), Çalışmayan, Eğitim ve Öğretim Görmeyen Genç Nüfus (NEET). doi: 10.1787/72d1033a-en (Erişim: 30 Eylül 2016).

NEET oranı Türkiye’de hem kırsal hem de kentsel alanlarda 2004 ile 2013 arasında azalmış ve bu azalış kentte daha belirgindir (Susanlı, 2016). Susanlı (2016) tarafından yapılan çalışmaya göre eğitim seviyesi ve ailede istihdamda olanların sayısı arttıkça Türkiye işgücü piyasasında NEET grubunda kalma ihtimali azalmaktadır.

Grafik 2: 15- 29 Yaş Arası Çalışmayan, Eğitim ve Öğretim Görmeyen Genç Nüfus Oranı (%)



Kaynak: OECD (2016), Çalışmayan, Eğitim ve Öğretim Görmeyen Genç Nüfus (NEET). doi: 10.1787/72d1033a-en (Erişim: 30 Eylül 2016).

Referans:

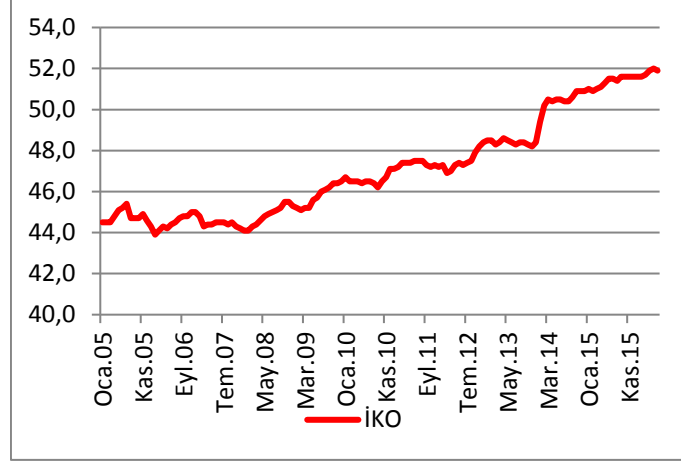
Susanlı, Bilgen Z. "Understanding the NEET in Turkey" Eurasian Journal of Economics and Finance, 4(2), 2016, 42-57 DOI: 10.15604/ejef.2016.04.02.004

2.2. İşgücüne Katılma Oranındaki Gelişmeler

Son dönemde nispeten durağan bir seyir izleyen mevsimsel düzeltilmiş işgücüne katılma oranının 2016 yılı Haziran döneminde bir miktar gerilediği görülmektedir.

2016 yılı Haziran döneminde bir önceki yılın aynı dönemine göre işgücüne katılma oranı 0,3 puan artarak yüzde 52,4 olarak gerçekleşmiştir. Söz konusu dönemde kadınlarda işgücüne katılma oranı 0,7 puan artarak yüzde 33,0 olarak gerçekleşmiş, erkeklerde ise bu oran 0,1 puan azalarak yüzde 72,3 olmuştur. Böylece toplam işgücü 30 milyon 778 bin seviyesine ulaşmıştır. Ancak işgücüne katılma oranı için mevsimsel düzeltilmiş veriler incelendiğinde, Haziran döneminde işgücüne katılma oranı bir önceki döneme göre 0,1 puan azalarak yüzde 51,9 olarak gerçekleşmiştir (Şekil 8).

Şekil 8: İşgücüne Katılma Oranındaki Gelişmeler (MD,%)



Kaynak:TÜİK

2.3. İşsizlikteki Gelişmeler

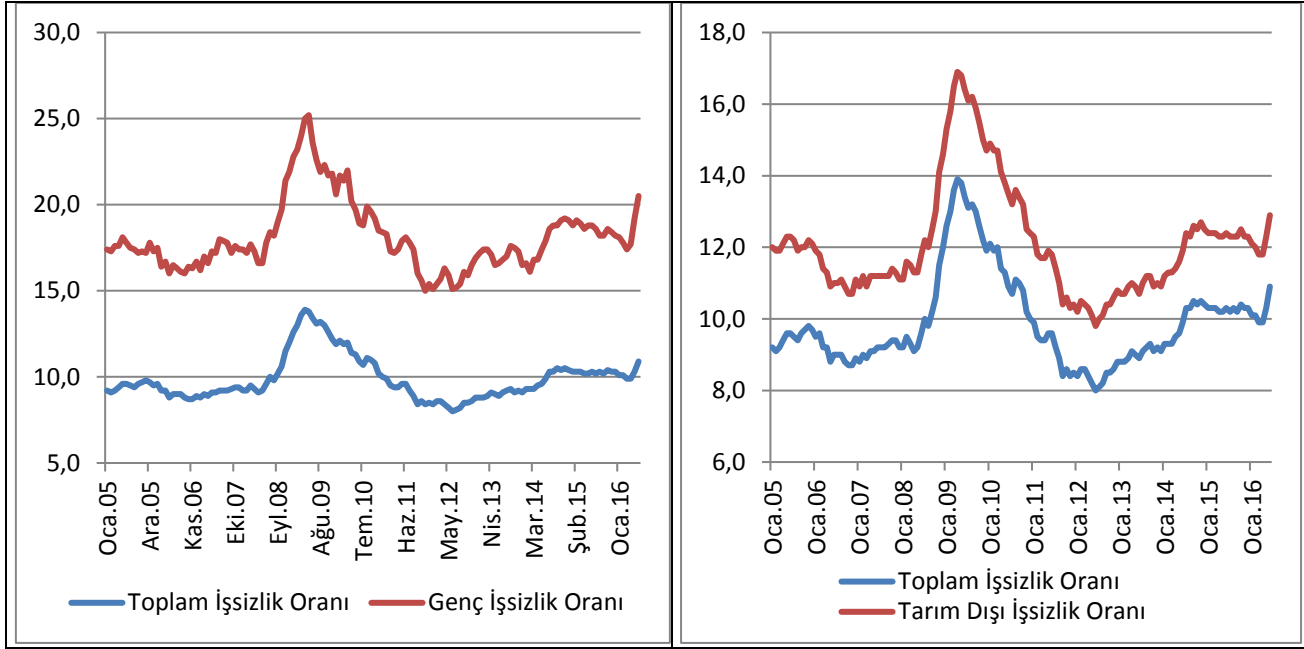
2015 yılı üçüncü çeyreğinden itibaren azalış eğilimi sergileyen mevsimsel düzeltilmiş işsizlik oranlarının Nisan 2016 döneminden itibaren arttığı gözlenmektedir.

Haziran 2016 döneminde toplam işsizlik oranı geçen yılın aynı dönemine göre 0,6 puan azalarak yüzde 10,2 seviyesinde gerçekleşmiştir. Aynı dönemde erkeklerde işsizlik oranı yüzde 9,1 seviyesinde iken, bu oran kadınlarda yüzde 12,4 olarak gerçekleşmiştir.

Mevsimsel düzeltilmiş verilere göre, işsizlik oranları Nisan 2016 döneminden itibaren artarak Haziran 2016 döneminde yüzde 10,9 olarak gerçekleşmiştir. Genç işsizlik oranı da (MD) bir önceki aya göre 1,3 puan artarak yüzde 20,5 seviyesinde gerçekleşmiştir (Şekil 9).

Haziran 2016 döneminde işsiz sayısı bir önceki yıla göre 247 bin kişi artarak 3.127 bin kişi olarak kaydedilirken, tarım dışı işsizlik oranı bir önceki yılın aynı dönemine göre 0,5 puan artarak yüzde 12,2 seviyesinde gerçekleşmiştir (Şekil 9).

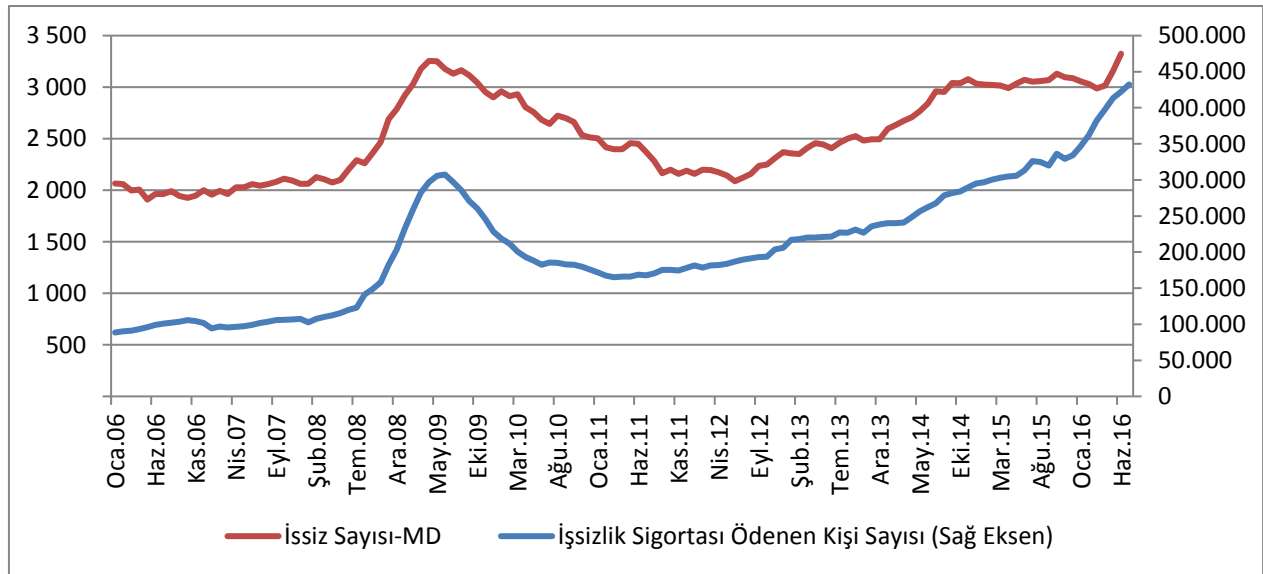
Şekil 9: İşsizlik Oranları (MD, %)



Kaynak: TÜİK

2016 yılı Temmuz ayında işsizlik sigortasından 440 bin kişi faydalanmıştır. İşsizlik sigortasından faydalanan kişi sayısı 2011 yılının başlarından itibaren artış eğilimi göstermekte olup 2015 yılı üçüncü çeyreğinden bu yana bu eğilimin daha belirgin hale geldiği gözlenmektedir. İşsizlik sigortasından faydalanan kişi sayısı ile işsiz sayısı birlikte incelendiğinde ise, 2015 yılı ikinci yarısından itibaren 2016 yılı Mart dönemine kadar işsiz sayısı ile işsizlik sigortasından faydalanan kişi sayısının birbirlerinden farklı bir seyir izlerken, söz konusu dönemden bu yana tekrar benzer bir seyir izlemeye başlamıştır. (Şekil 10).

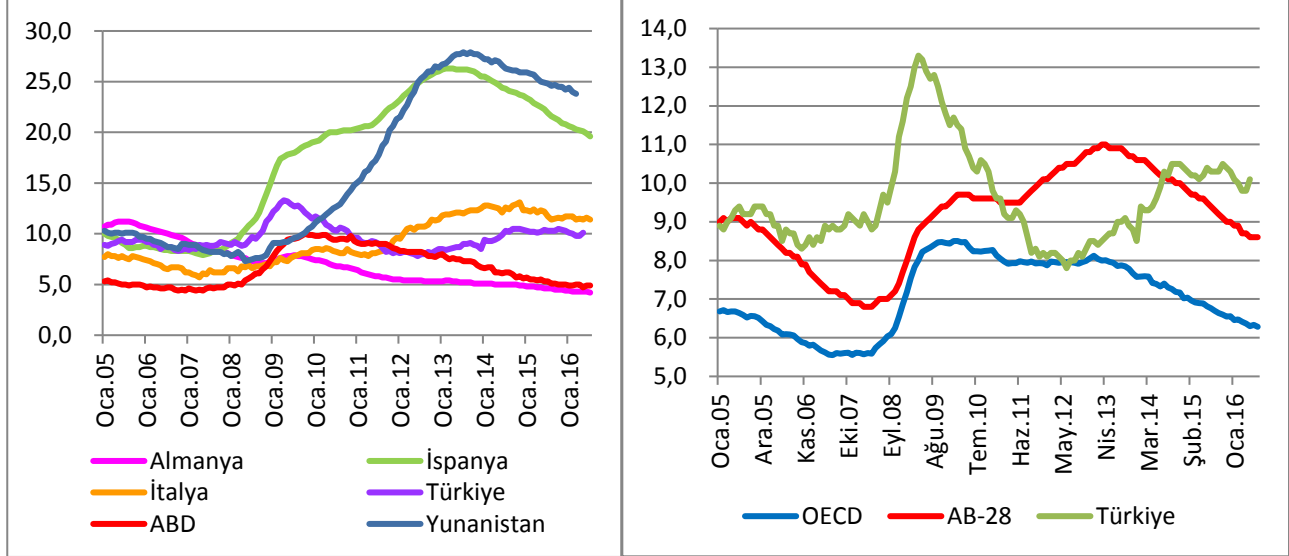
Şekil 10: İşsizlik Sigortasından Faydalanan Kişi Sayısı



Kaynak: İŞKUR, TÜİK

Uluslararası veriler incelendiğinde, AB-28, OECD ve ABD ekonomilerinde düşüş eğilimi sergileyen işsizlik oranlarının son aylarda duraksadığı dikkat çekmektedir. Ağustos 2016 döneminde ABD’de işsizlik oranları yüzde 4,9 olarak gerçekleşmiştir. Almanya’da ise uzun zamandır süren düşüş eğilimi devam etmekte olup Temmuz 2016 döneminde işsizlik oranları yüzde 4,2 seviyesinde gerçekleşmiştir.

Şekil 11: İşsizlik Oranlarının Uluslararası Karşılaştırması (% , MD)



Kaynak: EUROSTAT, OECD, TÜİK

AB-28 bölgesinde 2013 yılının ikinci yarısından itibaren düşüş eğilimi sergileyen işsizlik oranı (MD) son aylarda duraksama göstererek Temmuz 2016 döneminde yüzde 8,6 olarak gerçekleşmiştir. Benzer şekilde OECD ülkelerinde de işsizlik oranı (MD) düşüş eğiliminden duraksama eğilimine geçmiş olup Temmuz 2016 döneminde bu oran yüzde 6,3 olarak gerçekleşmiştir. AB-28 içinde krizin ardından işsizlik oranlarında yüksek artışlar gözlenen Yunanistan, İspanya gibi ekonomilerde son yıllarda düşüş eğilimleri gözlenmektedir. Ancak, özellikle İspanya’da Ağustos 2013, Yunanistan’da ise Mayıs 2014 döneminden bu yana işsizlik oranlarında düşüş eğilimi gözlenmesine rağmen, söz konusu ülkelerin işsizlik oranları halen oldukça yüksek seviyededir. İtalya’da ise işsizlik oranının 2015 yılı ikinci çeyreğinden bu yana durağan bir seyir izlediği görülmektedir (Şekil 11).

3. Genel Deęerlendirme

Son açıklanan veriler çerçevesinde işgücü piyasasındaki gelişmeler analiz edildiğinde aşağıda sıralanan hususlar öne çıkmaktadır:

- Son dönemde tarım istihdamındaki yüksek daralmaların katkısıyla işsizlik oranlarının artış eğilimi sergilediđi görölmektedir.
- Türkiye ekonomisi 2015 yılı genelinde yüzde 4, 2016 yılının ilk çeyreğinde yüzde 4,7, ikinci çeyreğinde ise 3,1 oranında büyüme kaydetmiştir. Ekonomik büyümede ikinci çeyrekte gözlenen yavaşlamaya rağmen tarım dışı sektörlerde istihdam artışı yılın ikinci çeyreğinde ilk çeyreğe göre artış göstermiştir. Ancak yılın ikinci çeyreğinde tarım istihdamındaki yüksek oranlı daralma toplam istihdam artışını yavaşlatan önemli bir unsur olmuştur. Ekonomik büyümede ikinci çeyrekte gözlenen düşük büyümenin yansıması olarak Mayıs 2016 döneminden bu yana sanayi üretim endeksinin düşüş eğilimine girdiđi ve Temmuz ayında bir önceki aya göre dikkat çekici bir düşüş sergilediđi görölmektedir. Sanayi üretim endeksinde gözlenen düşüşün son dönem sanayi istihdamına da yansıdığı gözlenmektedir.
- Son dönemde durağan bir seyir izleyen işgücüne katılma oranının (MD) 2016 yılı Haziran döneminde ayında tekrar bir miktar gerilediđi görölmektedir.
- Hizmetler sektörü verimliliğinde 2011 yılı üçüncü çeyreğinden itibaren gözlenen düşüş eğiliminin 2016 yılının ilk yarısında da devam ettiđi gözlenmektedir. Sanayi sektöründe ise 2014 yılı son çeyreğinden itibaren gözlenen ılımlı verimlilik artışlarının 2016 yılı ilk yarısında devam ettiđi gözlenmektedir.
- 15-29 yaş arası çalışmayan, eğitim ve öğretim görmeyen genç nüfus (NEET) oranları incelendiğinde, 2000-2005 döneminde bir artış eğilimi gözlenmiştir. Takip eden 10 yılda ise bu oran ciddi düşüş göstererek 2005 yılındaki yüzde 43,3 seviyesinden 2015 yılında yüzde 28,8'e gerilemiştir. NEET oranı hem kırsal hem de kentsel alanlarda azalmış ve bu azalış kentte daha belirgindir. Ayrıca kadınlardaki azalış erkeklere göre daha keskindir. Eğitim seviyesi ve ailede istihdamda olanların sayısı arttıkça Türkiye işgücü piyasasında NEET grubunda kalma ihtimali azalmaktadır.

Ek Tablo: Hane Halkı İşgücü Anketi Temel İşgücü Göstergeleri (2014-2016)

Bin kişi

	15 ve daha yukarı yaştaki nüfus	İşgücü	İstihdam	İstihdam		İşsiz	İşgücüne Katılım Oranı (%)	İşsizlik Oranı (%)	Tarım dışı İşsizlik Oranı(%)	İstihdam Oranı (%)
				Tarım	Tarım Dışı					
Oca.14	56571	27261	24456	4787	19669	2805	48.2	10.3	12.1	43.2
Şub.14	56648	27824	24999	5055	19944	2825	49.1	10.2	12.1	44.1
Mar.14	56718	28330	25583	5315	20268	2747	49.9	9.7	11.6	45.1
Nis.14	56795	28773	26194	5578	20616	2579	50.7	9	10.8	46.1
May.14	56869	29089	26538	5820	20718	2551	51.2	8.8	10.7	46.7
Haz.14	56946	29240	26586	5937	20650	2654	51.3	9.1	11.1	46.7
Tem.14	57021	29276	26410	5914	20496	2867	51.3	9.8	12	46.3
Ağu.14	57098	29257	26313	5815	20498	2944	51.2	10.1	12.3	46.1
Eyl.14	57175	29233	26169	5625	20545	3064	51.1	10.5	12.7	45.8
Eki.14	57249	29181	26138	5404	20734	3043	51	10.4	12.5	45.7
Kas.14	57326	28970	25874	5180	20694	3096	50.5	10.7	12.7	45.1
Ara.14	57401	28787	25642	5010	20632	3145	50.2	10.9	12.9	44.7
Yıllık	56986	28786	25933	5470	20463	2853	50.5	9.9	12.0	45.5
Oca.15	57475	28713	25454	4842	20612	3259	50	11.3	13.4	44.3
Şub.15	57545	28803	25576	4783	20794	3226	50.1	11.2	13.2	44.4
Mar.15	57609	29022	25953	5193	20759	3069	50.4	10.6	12.6	45
Nis.15	57679	29459	26638	5511	21127	2821	51.1	9.6	11.6	46.2
May.15	57747	29861	27072	5774	21298	2789	51.7	9.3	11.4	46.9
Haz.15	57818	30141	27261	5998	21263	2880	52.1	9.6	11.7	47.1
Tem.15	57891	30311	27342	6018	21323	2970	52.4	9.8	12	47.2
Ağu.15	57973	30208	27150	6017	21134	3058	52.1	10.1	12.4	46.8
Eyl.15	58054	30259	27156	5825	21331	3103	52.1	10.3	12.4	46.8
Eki.15	58134	30003	26856	5473	21383	3147	51.6	10.5	12.6	46.2
Kas.15	58215	29801	26676	5154	21522	3125	51.2	10.5	12.4	45.8
Ara.15	58294	29652	26448	5003	21446	3204	50.9	10.8	12.7	45.4
Oca.16	58366	29565	26275	4812	21463	3290	50.7	11.1	13	45
Şub.16	58433	29680	26456	4876	21580	3224	50.8	10.9	12.7	45.3
Mar.16	58493	30016	26993	5093	21900	3023	51.3	10.1	11.9	46.1
Nis.16	58558	30462	27638	5352	22286	2824	52	9.3	11	47.2
May.16	58621	30763	27867	5540	22327	2895	52.5	9.4	11.3	47.5
Haz.16	58686	30778	27651	5577	22074	3127	52.4	10.2	12.2	47.1

Kaynak: TÜİK