

**T.C. KALKINMA BAKANLIĐI**

**İŐGÜCÜ PİYASASINDAKİ GELİŐMELERİN MAKRO ANALİZİ**



**EKONOMİK MODELLER VE STRATEJİK ARAŐTIRMALAR GENEL  
MÜDÜRLÜĐÜ**

**Ekonomik ve Stratejik AraŐtırmalar Dairesi**

**2016-II**

## 1. Yönetici Özeti

2016 yılı ilk çeyreğine ait işgücü piyasasındaki gelişmeler değerlendirildiğinde, son dönemde işgücüne katılma oranının durağan bir seyir izlediği ancak Mart ayında gelen son verilerde bir miktar artış gerçekleştiği gözlenmektedir. Ekonomik büyümede gözlenen olumlu performansa paralel olarak özellikle hizmetler sektöründe gözlenen yüksek istihdam artışı sonucunda, toplam istihdam oranlarında güçlü bir artış görülmektedir. Bu gelişmeler neticesinde, işsizlik oranlarında 2015 yılı üçüncü çeyreğinden bu yana düşüş eğilimi dikkat çekmektedir.

Hizmetler sektöründe 2016 yılının ilk çeyreğinde verimlilikteki aşağı yönlü eğiliminin devam ettiği gözlenirken, sanayi sektöründe bir süredir devam eden verimlilik artışlarının bu dönemde de devam ettiği gözlenmektedir. Bu dönemde, sanayi, inşaat ve hizmetler sektöründeki brüt ücret değerlerinde, önceki dönemler ile karşılaştırıldığında nispeten yüksek artışlar dikkati çekmektedir.

## 2. İşgücü Piyasasındaki Gelişmeler

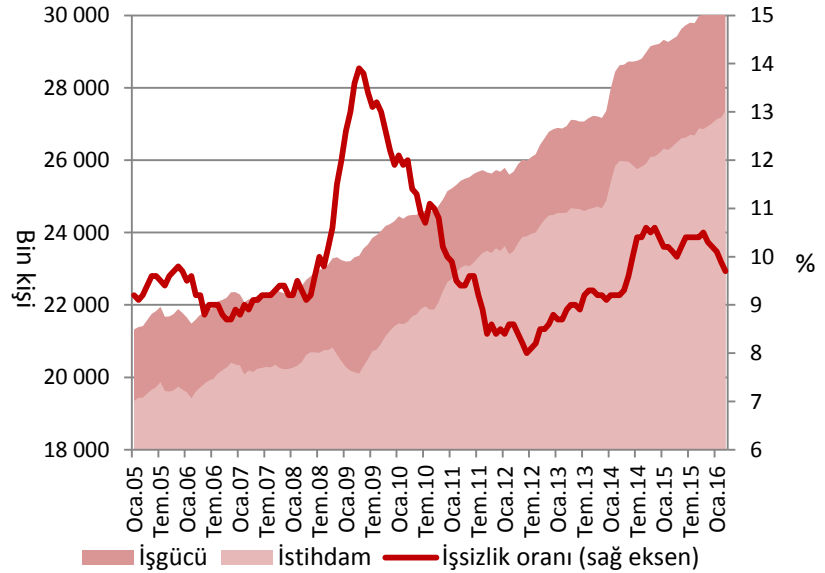
Mart 2016 dönemi hane halkı işgücü anketi (HİA) sonuçlarına göre işsizlik oranları bir önceki yılın Mart ayına göre 0,5 puan azalarak yüzde 10,1 olarak gerçekleşmiştir. Mevsimsel düzeltilmiş (MD) veriler incelendiğinde, Mart 2016 döneminde işsizlik oranının bir önceki aya göre 0,2 puan düşerek yüzde 9,7 olarak gerçekleştiği görülmektedir.

İşgücüne katılma oranı (İKO) 2016 Mart ayında bir önceki yılın aynı ayına göre 0,9 puan artarak yüzde 51,3 olarak gerçekleşmiştir. Mevsimsel düzeltilmiş verilere göre ise, İKO Mart ayında bir önceki aya göre 0,2 puan artarak yüzde 51,8 olarak gerçekleşmiştir.

2014 yılı Temmuz ayından bu yana tarım dışında istihdam artış eğiliminin devam ettiği gözlenmektedir. Tarım dışı istihdam, 2016 yılının Mart ayında geçen yılın aynı

dönemine göre yüzde 4 oranında artmıştır. Tarım istihdamı ise söz konusu dönemde yüzde -1,9 oranında azalmıştır. Hizmetler sektörü toplam istihdam artışına asıl katkısı veren sektör olmaya devam etmiş ve Mart 2016 döneminde istihdam oranı bir önceki yılın aynı dönemine göre 1,1 puan artarak yüzde 46,1 olarak gerçekleşmiştir.

Şekil 1. İşgücü Piyasasındaki Temel Göstergeler (MD)



Kaynak: TÜİK

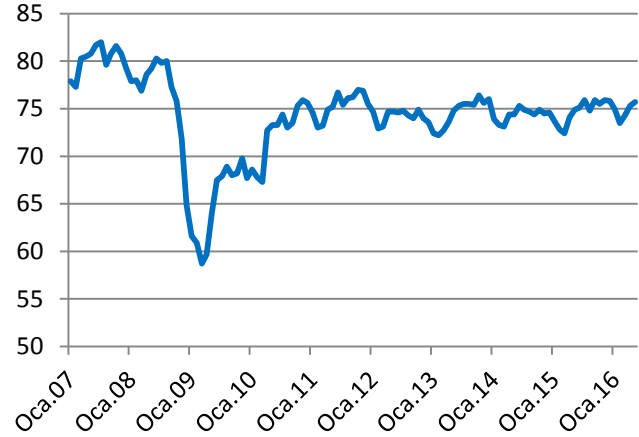
## 2.1. Makroekonomik Görünüm ve İstihdamdaki Gelişmeler

2015 yılında Türkiye ekonomisi yüzde 4 oranında büyümüştür. 2016 yılının ilk çeyreğinde ise yüzde 4,8 oranında ekonomik büyüme kaydedilmiştir. 2015 yılı son çeyreği ile 2016 yılı ilk çeyreğinde gözlenen olumlu büyüme performansının etkisiyle, özellikle hizmetler sektöründen kaynaklı olmak üzere, toplam istihdamda güçlü artışlar sağlanmıştır.

2010 yılı Ekim ayından itibaren yüzde 75'ler etrafında seyreden kapasite kullanım oranı 2016 yılı Mart ayında bir önceki yılın aynı dönemine göre 0,8 puan artarak yüzde 75,7 olarak gerçekleşmiştir (Şekil 2).

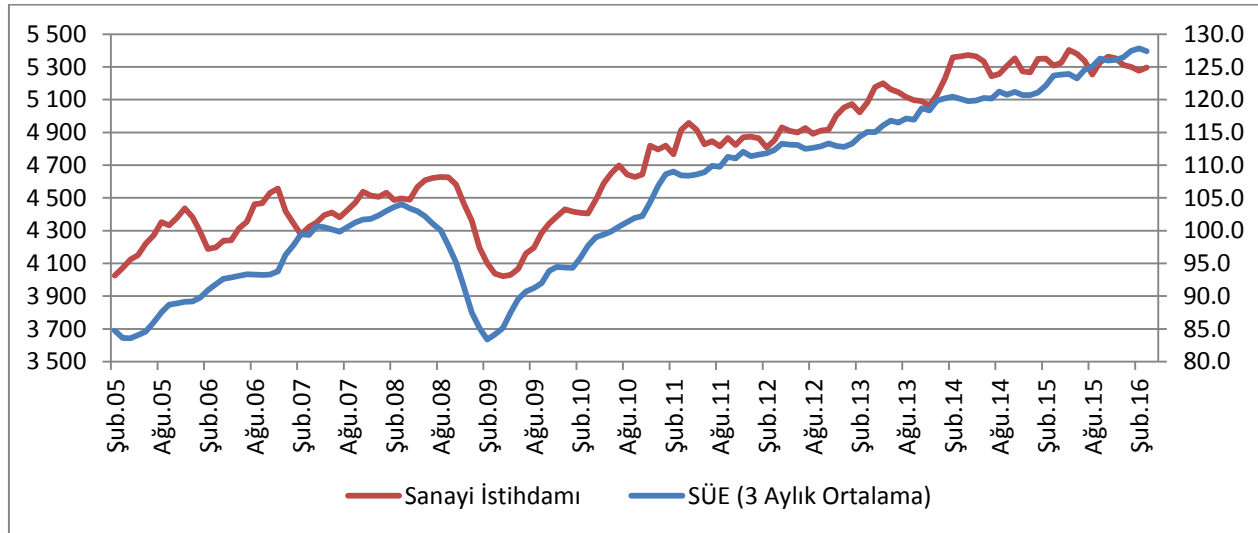
2014 yılının son çeyreğinden itibaren sanayi üretim endeksinde nispi bir artış eğilimi gözlenmekle beraber, aynı dönemde sanayi istihdamında dikkat çekici bir artış gözlenmemektedir (Şekil 3).

Şekil 2. Kapasite Kullanım Oranları (%)



Kaynak: TCMB

Şekil 3: Sanayi İstihdamı ve Sanayi Üretim Endeksi (SÜE) (MD)

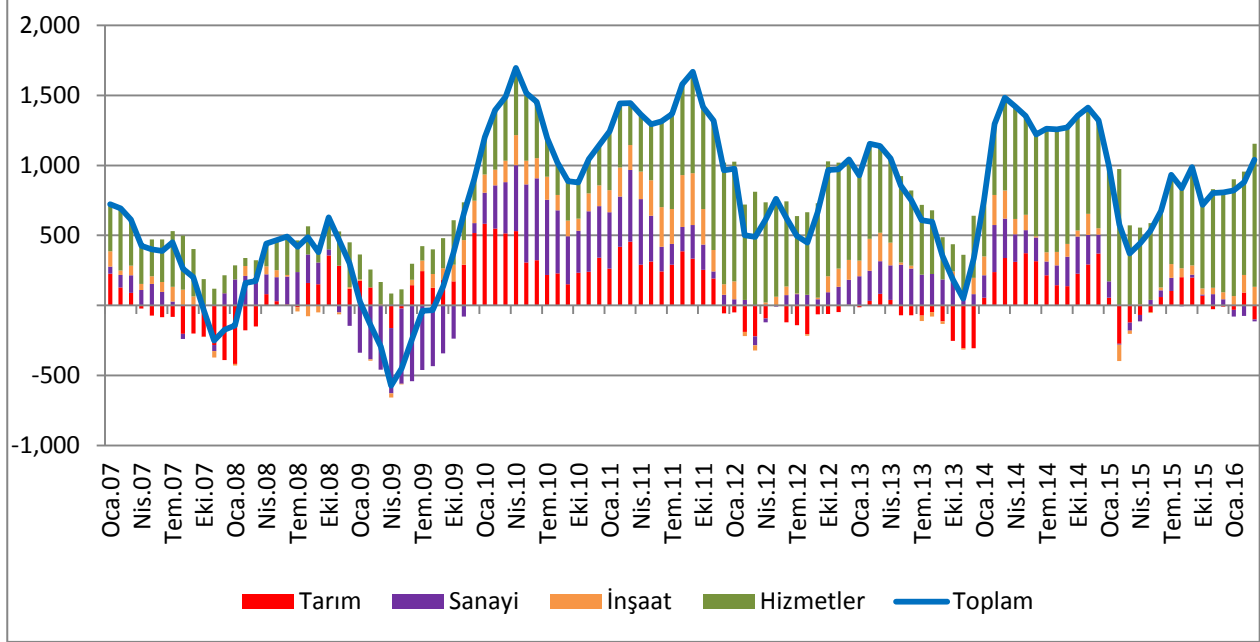


Kaynak: TÜİK

2016 yılı Mart ayında toplam istihdam bir önceki yılın aynı dönemine göre 1 milyon 40 bin kişi artmıştır. Bu dönemde tarım dışı istihdam 1 milyon 141 bin kişi artarken, tarım sektöründe istihdam 100 bin kişi azalmıştır. Tarım dışı sektörler incelendiğinde, istihdam artışında en çok katkısı olan sektörün hizmetler sektörü olduğu gözlenmektedir. Tarım dışı sektörlerdeki istihdam artışının 1 milyon 20 bin kişilik bölümü hizmetler sektöründen kaynaklanmaktadır. Son dönemde hizmetler sektörü içerisinde istihdam artışı dikkat çeken iktisadi faaliyet kolları toptan ve perakende ticaret, ulaştırma ve depolama, idari destek hizmet faaliyetleri, eğitim ile insan sağlığı ve sosyal hizmet faaliyetleri olmaktadır.

Mart 2016 döneminde inşaat sektöründe istihdam bir önceki yılın aynı dönemine göre 134 bin kişi, artarken, sanayi istihdamı 14 bin kişi daralmıştır. Bu dönemde tarım istihdamı 5.093 bin kişi, sanayi istihdamı 5.295 bin kişi, hizmetler istihdamı 14.682 bin kişi ve inşaat istihdamı ise 1.923 bin kişi olarak gerçekleşmiştir ( Şekil 4 ).

**Şekil 4: Sektörlerin Toplam İstihdama Katkıları (Yıllık, Bin Kişi)**

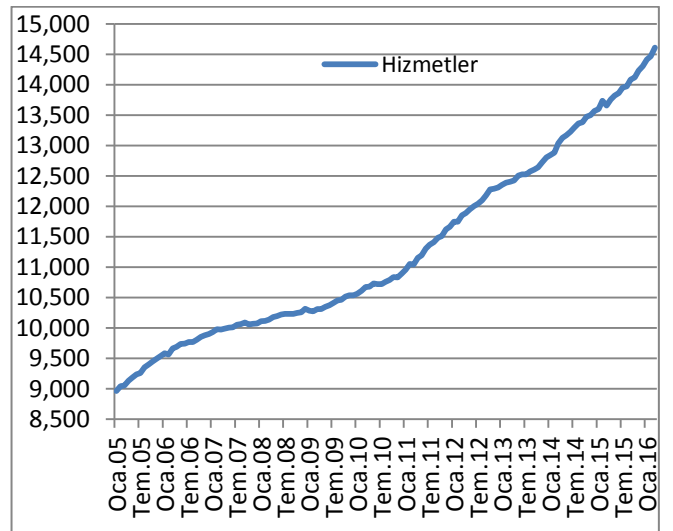
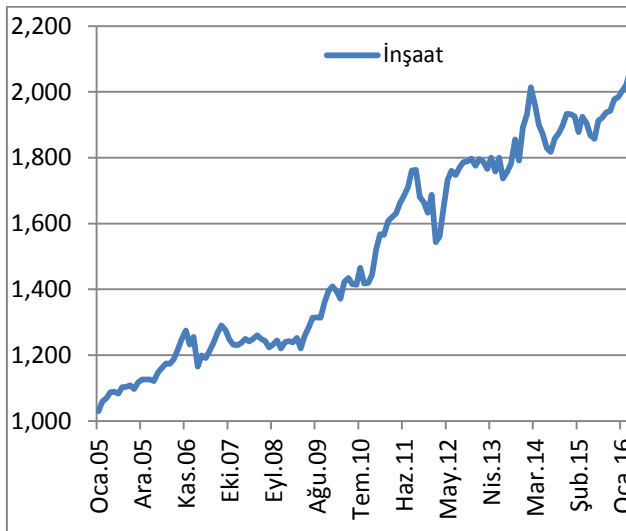
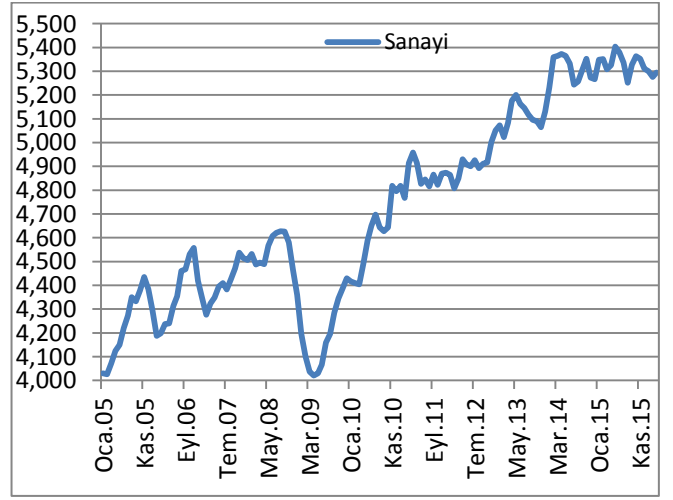
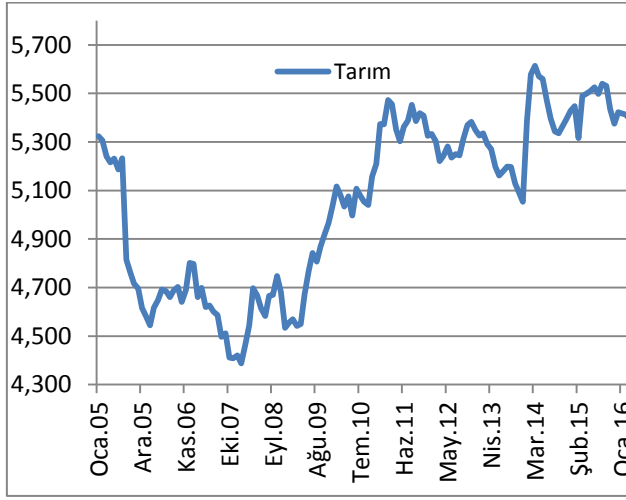
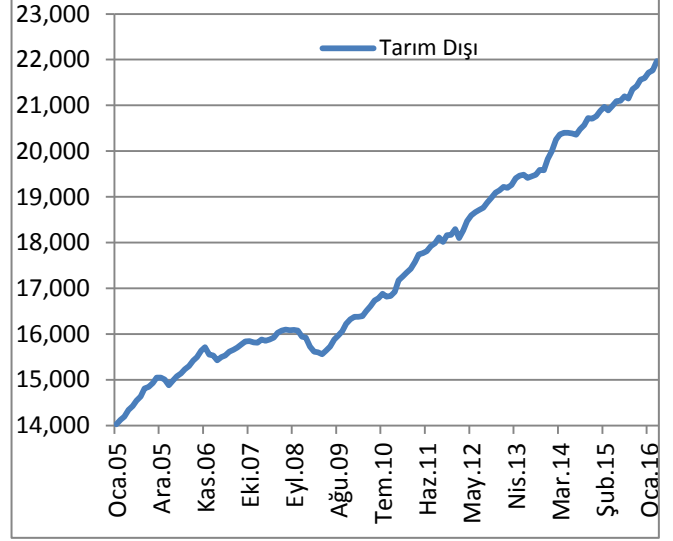
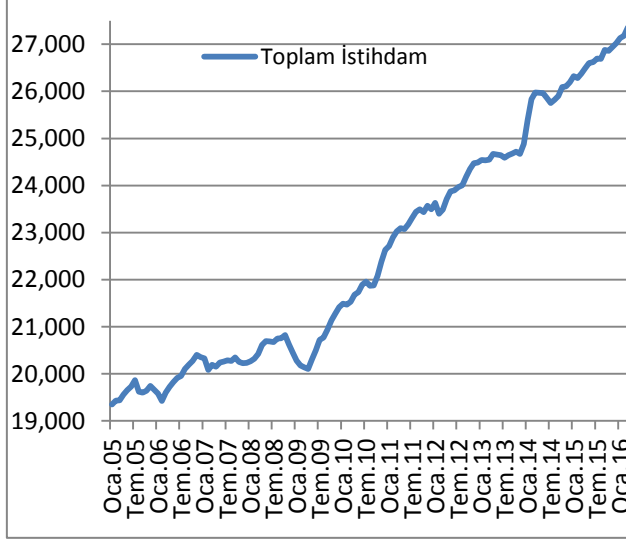


Kaynak: TÜİK

Mevsimsel düzeltilmiş veriler incelendiğinde, tarım istihdamının son dönemlerde 5.300-5.500 bandının arasında kaldığı görülmektedir. Ağustos 2015 döneminden itibaren azalış eğilimi sergileyen tarım istihdamı (MD) Mart ayında 5.391 bin kişi olarak gerçekleşmiştir. Ekim 2015 döneminden bu yana azalan sanayi istihdamı (MD) son ay bir miktar artış göstererek Mart 2015 döneminde 5.295 bin kişi olarak gerçekleşmiştir. İnşaat istihdamı (MD) ise 2015 yılı ikinci çeyreğinden bu yana artış eğilimi sergilemekte olup Mart 2016 döneminde 2.063 bin kişi seviyesine ulaşmıştır. Hizmetler (inşaat hariç) sektöründe ise güçlü artış eğilimi devam etmekte olup Mart 2015 döneminde bir önceki aya göre hizmetler (inşaat hariç) sektörü istihdamı 140 bin kişi artarak, 14.609 bin kişi olarak gerçekleşmiştir. Bu gelişmeler neticesinde 2016 yılı Mart döneminde bir önceki aya göre toplam istihdam (MD) 180 bin kişilik bir artış göstermiş ve 27.358 bin kişiye ulaşmıştır (Şekil 5).

Mart 2016 dönemi itibarıyla tarım, sanayi ve hizmetler sektörünün (inşaat dahil) toplam istihdam içindeki payları sırasıyla yüzde 18,9, yüzde 19,6 ve yüzde 61,5 olarak gerçekleşmiştir.

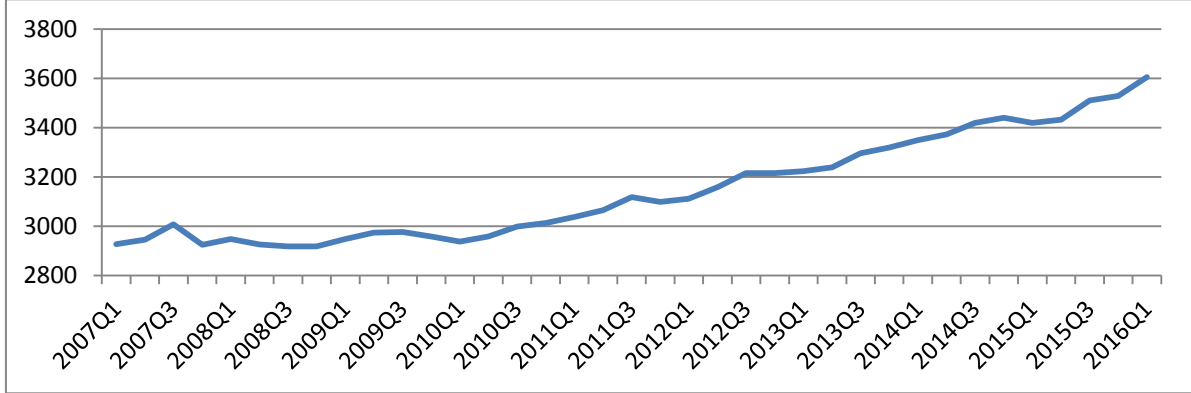
Şekil 5: Sektörel İstihdamdaki Gelişmeler (MD, Bin Kişi)



Kaynak: TÜİK

Toplam kamu istihdamı verileri incelendiğinde 2015 yılında bir önceki yıla göre ortalama yüzde 2,3 oranında artış kaydedilmiştir. 2016 yılı ilk çeyreğinde ise güçlü artışlar meydana gelmiş ve geçen yılın aynı döneminde göre kamu istihdamı yüzde 5,4 oranında artmıştır. Bu gelişmeler neticesinde toplam kamu istihdamı 2016 yılı ilk çeyreğinde 3,6 milyon kişi olarak gerçekleşmiştir (Şekil 6). Kamu istihdamındaki gelişmeler, hizmetler sektörünün özellikle kamu ağırlıklı alt sektörlerinde gözlenen istihdam artışlarına ilişkin kısmi bir açıklama sunmaktadır.

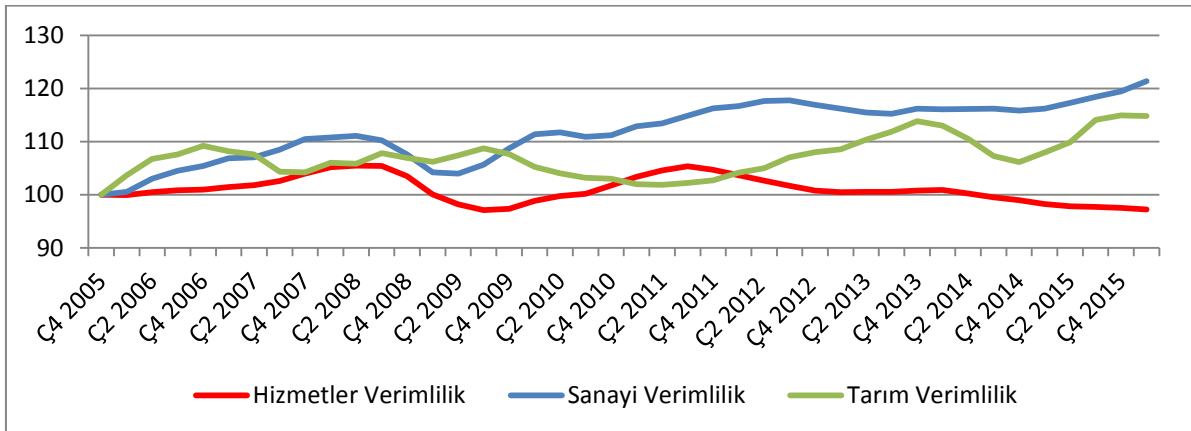
**Şekil 6: Toplam Kamu İstihdamı (Bin Kişi)**



Kaynak: TÜİK

Sektörel verimlilikteki (kısmi emek verimliliği) gelişmeler incelendiğinde, hizmetler sektöründe 2011 yılı üçüncü çeyreğinden itibaren gözlenen aşağı yönlü eğilimin 2016 yılı ilk çeyreğinde de devam ettiği gözlenmektedir. Sanayi sektöründe ise 2014 yılı son çeyreğinden itibaren gözlenen ılımlı verimlilik artışlarının 2016 yılı ilk çeyreğinde de devam ettiği görülmektedir. Tarım sektörü verimliliği incelendiğinde dalgalı bir seyir dikkat çekmektedir. Kriz sonrasında azalan verimlilik 2011 yılı sonunda artış eğilimine girmiştir. 2013 yılı sonunda tekrar azalan verimlilik, 2014 yılı son çeyreğinden 2015 yılı üçüncü çeyreğine kadar artmış, ilgili dönemden bu yana ise durağan bir seyir izlemiştir.

**Şekil 7: Sektörel Verimlilikteki Gelişmeler (2005=100)<sup>1</sup>**



Kaynak: Kalkınma Bakanlığı hesaplamaları

<sup>1</sup> Sektörel verimlilik, sektörel reel katma değer (4 çeyrek) hareketli ortalamasının sektörel istihdamın (4 çeyrek) hareketli ortalamasına bölünmesiyle elde edilmiştir.

2016 yılının ilk çeyreğinde verimlilik artışı 2015 yılı ilk çeyreğine göre, sanayi sektöründe yüzde 4,7; hizmetler sektöründe ise yüzde -1 olarak hesaplanmaktadır. Söz konusu dönemde tarım sektöründe verimlilik artışı yüzde 6,3 olarak hesaplanmaktadır. İşgücünün haftalık ortalama çalışma saatleri incelendiğinde son yıllarda bir azalma gözlenmekte olup özellikle hizmetler sektöründe gözlenen güçlü istihdam artışının bir kısmının haftalık ortalama çalışma saatindeki bu azalma ile açıklanabileceği düşünülmektedir. Bu durum, aynı zamanda, hizmetler sektöründe saat başına verimlilik açısından kişi başı verimliliğe kıyasla daha olumlu bir eğilime işaret etmektedir.

İstihdamın büyüme esnekliği incelendiğinde son yıllarda yüksek değerler dikkati çekmektedir. Ancak 2015 yılında istihdamın büyüme esnekliğinin uzun dönemli ortalamalara yaklaştığı görülmektedir. 2015 yılında toplam istihdamın büyüme esnekliği 0,6 olarak gerçekleşirken tarım dışı sektörlerde esneklik 0,8 olarak gerçekleşmiştir. 2016 yılının ilk çeyreğinde ise toplam istihdamın büyüme esnekliği 0,7 olarak gerçekleşirken tarım dışı sektörlerde istihdamın büyüme esnekliği 0,8 olarak gerçekleşmiştir (Tablo 1).

**Tablo 1: Sektörel Hasıladaki Gelişmeler ve İstihdamın Büyüme Esneklikleri <sup>2</sup>**

	Büyüme			Esneklik		
	Sektörler Toplamı	Tarım	Tarımdışı	Sektörler Toplamı	Tarım	Tarımdışı
<b>2001</b>	-4.5	-7.9	-4.0	0.1	-0.5	0.7
<b>2002</b>	5.2	8.8	4.7	-0.2	-0.9	0.7
<b>2003</b>	4.5	-2.0	5.4	-0.2	2.0	0.1
<b>2004</b>	9.6	2.8	10.5	0.2	0.1	0.3
<b>2005</b>	8.5	7.2	8.7	0.3	-1.4	0.8
<b>2006</b>	7.5	1.4	8.3	0.2	-5.3	0.5
<b>2007</b>	4.8	-6.7	6.2	0.3	0.3	0.4
<b>2008</b>	1.3	4.3	1.0	1.6	0.4	2.1
<b>2009</b>	-3.6	3.6	-4.3	0	0.8	0.2
<b>2010</b>	9.1	2.4	9.8	0.7	3.0	0.6
<b>2011</b>	8.9	6.1	9.2	0.7	1.1	0.7
<b>2012</b>	2.3	3.1	2.2	1.3	-0.7	2.0
<b>2013</b>	4.9	3.5	5.0	0.6	-0.5	0.8
<b>2014</b>	3.4	-2.1	4.0	1.6	-2.5	1.4
<b>2015</b>	4.6	7.6	4.3	0.6	0.0	0.8
<b>2016Q1</b>	5.2	2.7	5.3	0.7	0.7	0.8

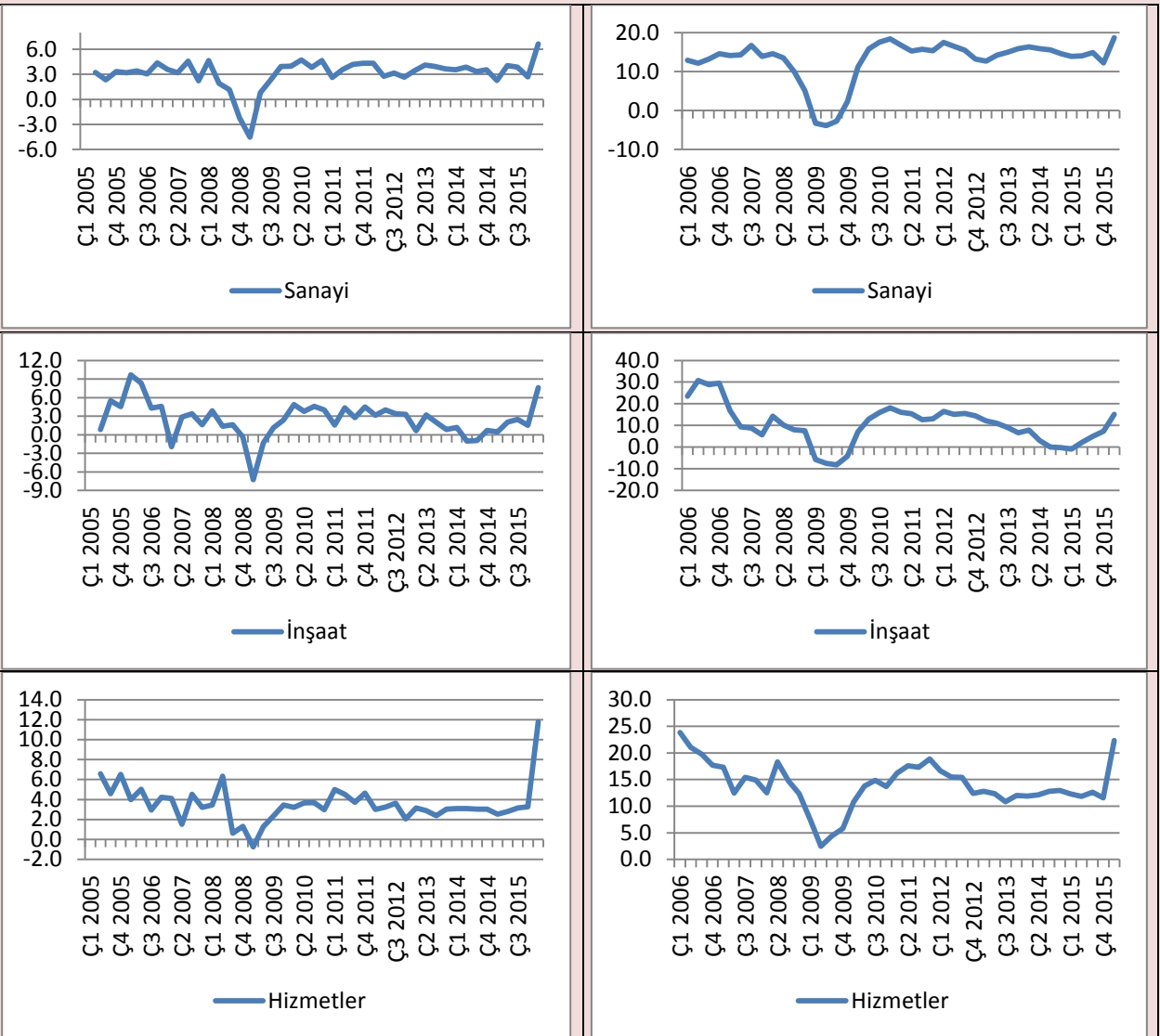
Kaynak: Kalkınma Bakanlığı hesaplamaları

<sup>2</sup> Tarım dışı katma değer, sektörlerin GSYH'nın toplamından tarım sektörü katma değerinin çıkarılmasıyla elde edilmiştir. İstihdamın büyüme esneklikleri, sektörel istihdam artışlarının sektörel büyümeye bölünmesi ile elde edilmiştir.

TÜİK tarafından açıklanan sektör bazında brüt ücret endeksleri incelendiğinde sanayi, inşaat ve hizmetler sektöründe 2016 yılının ilk çeyreğinde önceki dönemler ile karşılaştırıldığında nispeten yüksek artışlar dikkati çekmektedir. Sanayi sektörü brüt ücret endeksinde 2016 yılının ilk çeyreğinde bir önceki yılın aynı dönemine göre yüzde 18,7 oranında artış gözlenirken, inşaat ve hizmetler sektöründe brüt ücret endeksi sırasıyla yüzde 15,1 ve yüzde 22,4 oranında artış göstermiştir.

Mevsimsel düzeltilmiş veriler incelendiğinde 2016 yılı ilk çeyreğindeki nispeten güçlü artışlar teyit edilmektedir. Nitekim 2016 yılının ilk çeyreğinde sanayi brüt ücret endeksi (mevsimsel düzeltilmiş) bir önceki çeyreğe göre yüzde 6,6 oranında artış göstermiş, inşaat ve hizmetler sektöründe brüt ücret endeksi (mevsimsel düzeltilmiş) bir önceki çeyreğe göre sırasıyla yüzde 7,6 ve yüzde 11,8 oranında artmıştır. Bu gelişmelerde 2016 yılındaki yüksek oranlı asgari ücret artışlarının etkili olabileceği değerlendirilmektedir.

**Şekil 1: Brüt Ücret Endeksi (MD), Çeyreklik Artışlar (%) Şekil 2: Brüt Ücret Endeksi Yıllık Artışlar (%)**



Kaynak: TÜİK

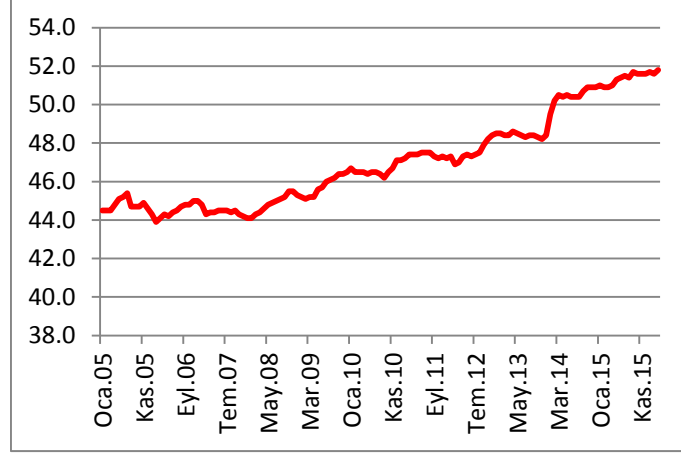


## 2.2. İşgücüne Katılma Oranındaki Gelişmeler

Son dönemde nispeten durağan bir seyir izleyen işgücüne katılma oranının 2016 yılı Mart ayında tekrar arttığı görülmektedir.

İşgücüne katılma oranı 2015 yılı genelinde bir önceki yıla göre 0,8 puan artarak yüzde 51,3 olarak gerçekleşmiştir. Mart 2016 döneminde işgücüne katılma oranı geçen yılın aynı dönemine göre 0,9 puan artarak yüzde 51,3 seviyesinde gerçekleşmiştir. Aynı dönemde bu oran erkeklerde yüzde 71,5 iken kadınlarda yüzde 31,6 olarak gerçekleşmiştir. Mevsimsel düzeltilmiş toplam işgücüne katılma oranı ise, Mart 2016 döneminde bir önceki aya göre 0,2 puan artarak yüzde 51,8 seviyesinde gerçekleşmiştir (Şekil 8).

Şekil 8: İşgücüne Katılma Oranındaki Gelişmeler (MD,%)



Kaynak:TÜİK

## 2.3. İşsizlikteki Gelişmeler

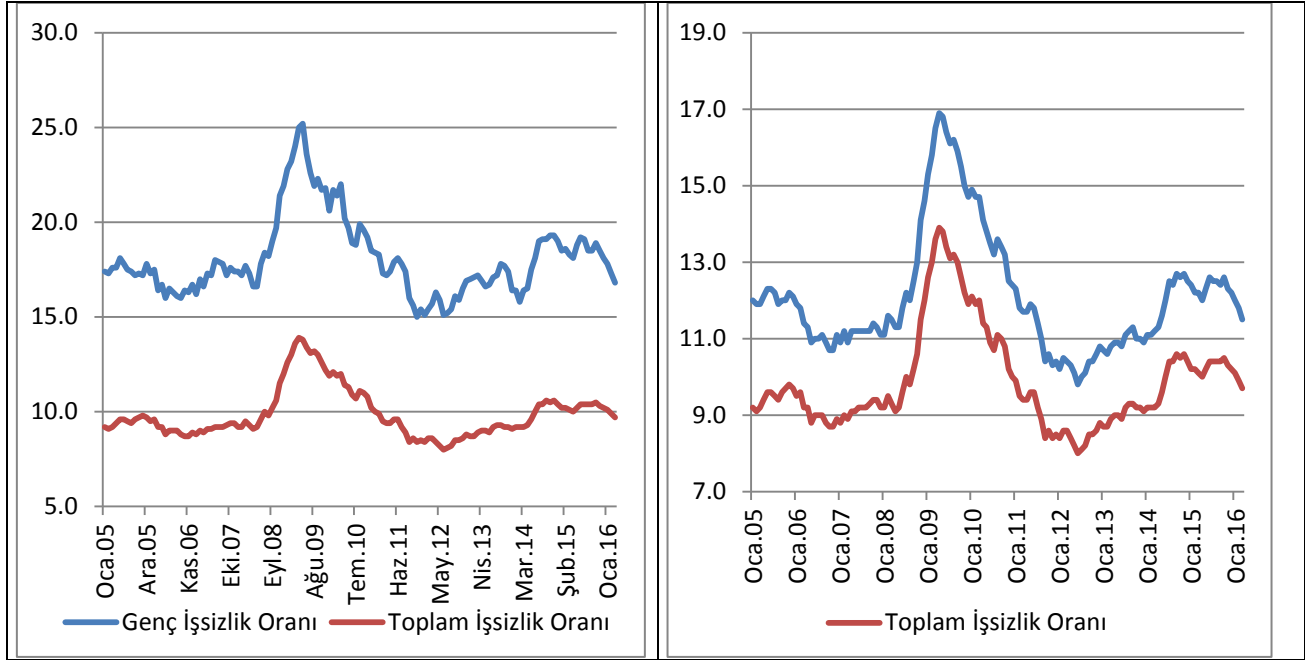
Mevsimsel düzeltilmiş işsizlik oranlarının 2015 yılı üçüncü çeyreğinden itibaren azalış eğilimi sergilediği dikkat çekmektedir.

Mart 2016 döneminde toplam işsizlik oranı geçen yılın aynı dönemine göre 0,5 puan azalarak yüzde 10,1 seviyesinde gerçekleşmiştir. Aynı dönemde erkeklerde işsizlik oranı yüzde 9,3 seviyesinde iken, bu oran kadınlarda yüzde 11,8 olarak gerçekleşmiştir.

Mevsimsel düzeltilmiş verilere göre, işsizlik oranları 2015 yılı üçüncü çeyreğinden bu yana azalarak Mart 2016 döneminde yüzde 9,7 olarak gerçekleşmiştir. Genç işsizlik oranı da (MD) bir önceki aya göre 0,5 puan azalarak yüzde 16,8 seviyesinde gerçekleşmiştir (Şekil 9).

Mart 2016 döneminde işsiz sayısı bir önceki yıla göre 46 bin kişi azalarak 3.023 bin kişi olarak kaydedilirken, tarım dışı işsizlik oranı bir önceki yılın aynı dönemine göre 0,7 puan azalarak yüzde 11,9 seviyesinde gerçekleşmiştir (Şekil 9).

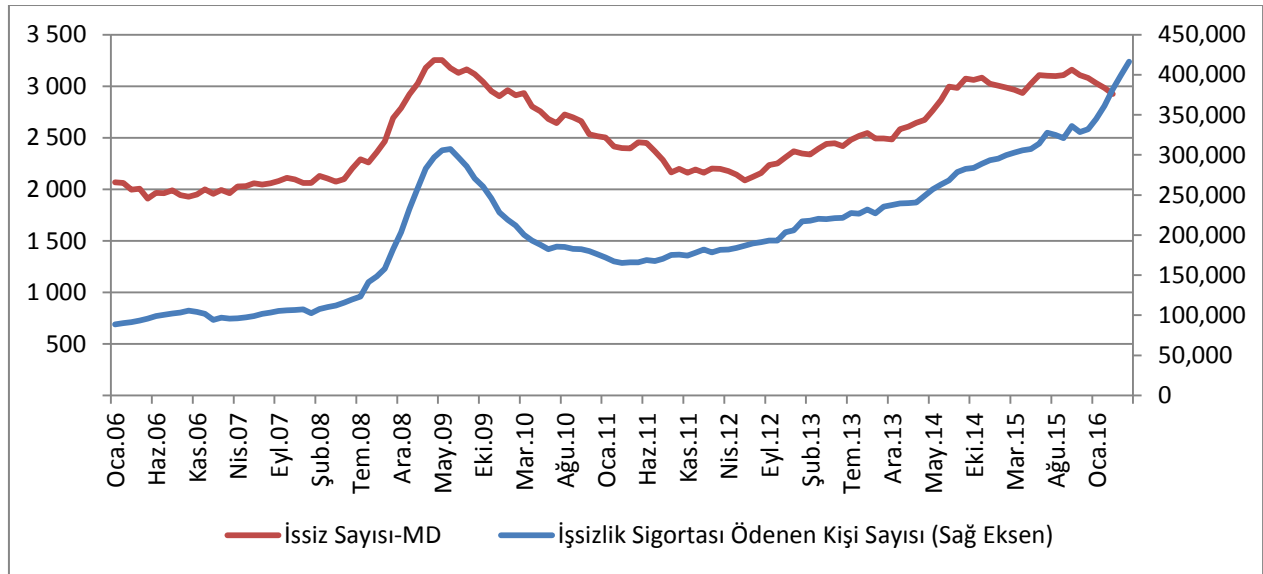
Şekil 9: İşsizlik Oranları (MD, %)



Kaynak: TÜİK

2016 yılı Mayıs ayında işsizlik sigortasından 398 bin kişi faydalanmıştır. İşsizlik sigortasından faydalanan kişi sayısı 2011 yılının başlarından itibaren artış eğilimi göstermekte olup 2015 yılı üçüncü çeyreğinden bu yana bu eğilimin daha belirgin hale geldiği gözlenmektedir. İşsizlik sigortasından faydalanan kişi sayısı ile işsiz sayısı birlikte incelendiğinde ise, 2015 yılı ikinci yarısından itibaren işsiz sayısı ile işsizlik sigortasından faydalanan kişi sayısının birbirlerinden farklı bir seyir izlediği görülmektedir (Şekil 10).

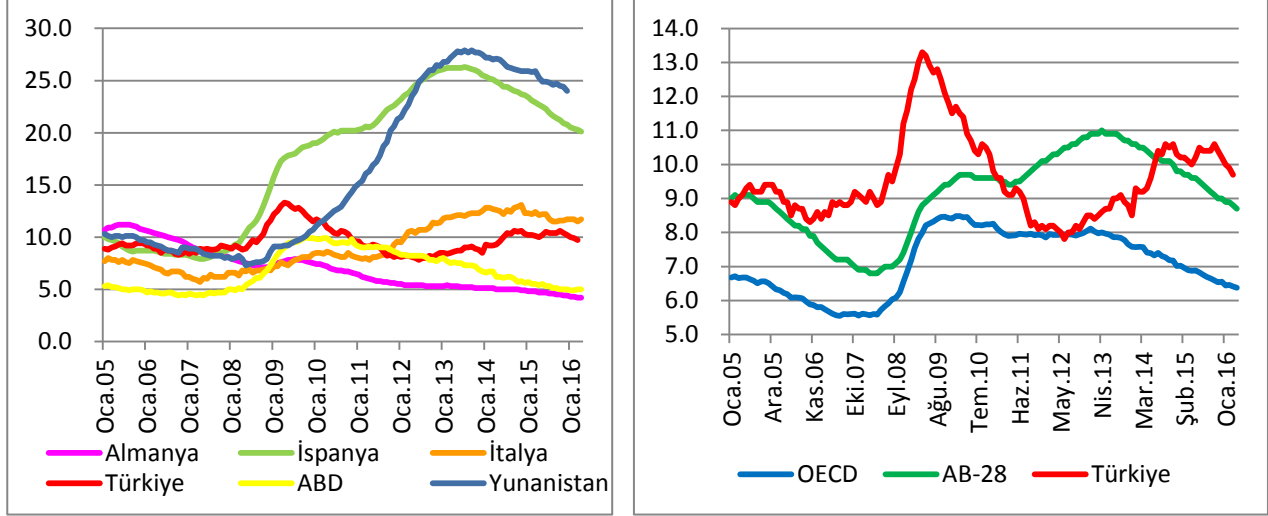
Şekil 10: İşsizlik Sigortasından Faydalanan Kişi Sayısı



Kaynak: İŞKUR, TÜİK

Uluslararası veriler incelendiğinde işsizlik oranlarının AB-28, OECD ve ABD ekonomilerinde düşüş eğilimi sergilediği gözlenmektedir. Mayıs 2016 döneminde ABD’de işsizlik oranları yüzde 4,7 olarak gerçekleşmiştir. Almanya’da ise uzun zamandır süren düşüş eğilimi devam etmekte olup Nisan 2016 döneminde işsizlik oranları yüzde 4,2 seviyesinde gerçekleşmiştir.

**Şekil 11: İşsizlik Oranlarının Uluslararası Karşılaştırması (% , MD)**



Kaynak: EUROSTAT, OECD, TÜİK

AB-28 bölgesinde 2013 yılının ikinci yarısından itibaren düşüş eğilimi sergileyen işsizlik oranı (MD) Nisan 2016 döneminde yüzde 8,7 olarak gerçekleşmiştir. OECD ülkelerinde ise işsizlik oranı (MD) 2013 yılının başından bu yana düşüş eğilimi sergilemekte olup Nisan 2016 döneminde bu oran yüzde 6,4 olarak gerçekleşmiştir. AB-28 içinde krizin ardından işsizlik oranlarında yüksek artışlar gözlenen Yunanistan, İspanya gibi ekonomilerde son yıllarda düşüş eğilimleri gözlenmektedir. Ancak, özellikle İspanya’da Ağustos 2013, Yunanistan’da ise Mayıs 2014 döneminden bu yana işsizlik oranlarında düşüş eğilimi gözlenmesine rağmen, söz konusu ülkelerin işsizlik oranları halen oldukça yüksek seviyededir. İtalya’da ise işsizlik oranının 2015 yılı ikinci çeyreğinden bu yana durağan bir seyir izlediği görülmektedir (Şekil 11).

### 3. Genel Deęerlendirme

Son açıklanan veriler çerçevesinde işgücü piyasasındaki gelişmeler analiz edildiğinde aşağıda sıralanan hususlar öne çıkmaktadır:

- Son dönemde gözlenen olumlu büyüme performansının da etkisiyle işsizlik oranlarının 2015 yılı üçüncü çeyreğinden bu yana düşüş eğilimi sergilediği görülmektedir.
- Türkiye ekonomisi 2015 yılı genelinde yüzde 4, 2016 yılının ilk çeyreğinde yüzde 4,8 oranında büyüme kaydetmiştir. Ekonomik büyümede gözlenen olumlu performansa paralel olarak özellikle hizmetler sektöründe gözlenen yüksek istihdam artışı sonucunda, toplam istihdamda güçlü artışlar sağlanmıştır.
- Son dönemde durağan bir seyir izleyen işgücüne katılma oranının 2016 yılı Mart ayında tekrar bir miktar arttığı görülmektedir.
- Hizmetler sektörü verimliliğinde 2011 yılı üçüncü çeyreğinden itibaren gözlenen düşüş eğiliminin 2016 yılı ilk çeyreğinde de devam ettiği gözlenmektedir. Sanayi sektöründe ise 2014 yılı son çeyreğinden itibaren gözlenen ılımlı verimlilik artışlarının 2016 yılı ilk çeyreğinde de devam ettiği gözlenmektedir.
- İşgücünün haftalık ortalama çalışma saatleri incelendiğinde son yıllarda bir azalma gözlenmekte olup özellikle hizmetler sektöründe gözlenen güçlü istihdam artışının bir kısmının haftalık ortalama çalışma saatindeki bu azalma ile açıklanabileceği düşünülmektedir. Bu durum, aynı zamanda, hizmetler sektöründe saat başına verimlilik açısından daha olumlu bir eğilime işaret etmektedir.
- Sanayi, inşaat ve hizmetler sektöründeki brüt ücret değerlerinde 2016 yılının ilk çeyreğinde önceki dönemler ile karşılaştırıldığında nispeten yüksek artışlar dikkati çekmektedir.

**Ek Tablo: Hane Halkı İşgücü Anketi Temel İşgücü Göstergeleri (2014-2016)**

Bin kişi

	15 ve daha yukarı yaştaki nüfus	İşgücü	İstihdam	İstihdam		İşsiz	İşgücüne Katılım Oranı (%)	İşsizlik Oranı (%)	Tarım dışı İşsizlik Oranı(%)	İstihdam Oranı (%)
				Tarım	Tarım Dışı					
<b>Oca.14</b>	56571	27261	24456	4787	19669	2805	48,2	10,3	12,1	43,2
<b>Şub.14</b>	56648	27824	24999	5055	19944	2825	49,1	10,2	12,1	44,1
<b>Mar.14</b>	56718	28330	25583	5315	20268	2747	49,9	9,7	11,6	45,1
<b>Nis.14</b>	56795	28773	26194	5578	20616	2579	50,7	9,0	10,8	46,1
<b>May.14</b>	56869	29089	26538	5820	20718	2551	51,2	8,8	10,7	46,7
<b>Haz.14</b>	56946	29240	26586	5937	20650	2654	51,3	9,1	11,1	46,7
<b>Tem.14</b>	57021	29276	26410	5914	20496	2867	51,3	9,8	12,0	46,3
<b>Ağu.14</b>	57098	29257	26313	5815	20498	2944	51,2	10,1	12,3	46,1
<b>Eyl.14</b>	57175	29233	26169	5625	20545	3064	51,1	10,5	12,7	45,8
<b>Eki.14</b>	57249	29181	26138	5404	20734	3043	51,0	10,4	12,5	45,7
<b>Kas.14</b>	57326	28970	25874	5180	20694	3096	50,5	10,7	12,7	45,1
<b>Ara.14</b>	57401	28787	25642	5010	20632	3145	50,2	10,9	12,9	44,7
<b>Yıllık</b>	56986	28786	25933	5470	20463	2853	50,5	9,9	12,0	45,5
<b>Oca.15</b>	57475	28713	25454	4842	20612	3259	50,0	11,3	13,4	44,3
<b>Şub.15</b>	57545	28803	25576	4783	20794	3226	50,1	11,2	13,2	44,4
<b>Mar.15</b>	57609	29022	25953	5193	20759	3069	50,4	10,6	12,6	45,0
<b>Nis.15</b>	57679	29459	26638	5511	21127	2821	51,1	9,6	11,6	46,2
<b>May.15</b>	57747	29861	27072	5774	21298	2789	51,7	9,3	11,4	46,9
<b>Haz.15</b>	57818	30141	27261	5998	21263	2880	52,1	9,6	11,7	47,1
<b>Tem.15</b>	57891	30311	27342	6018	21323	2970	52,4	9,8	12,0	47,2
<b>Ağu.15</b>	57973	30208	27150	6017	21134	3058	52,1	10,1	12,4	46,8
<b>Eyl.15</b>	58054	30259	27156	5825	21331	3103	52,1	10,3	12,4	46,8
<b>Eki.15</b>	58134	30003	26856	5473	21383	3147	51,6	10,5	12,6	46,2
<b>Kas.15</b>	58215	29801	26676	5154	21522	3125	51,2	10,5	12,4	45,8
<b>Ara.15</b>	58294	29652	26448	5003	21446	3204	50,9	10,8	12,7	45,4
<b>Oca.16</b>	58366	29565	26275	4812	21463	3290	50,7	11,1	13,0	45,0
<b>Şub.16</b>	58433	29680	26456	4876	21580	3224	50,8	10,9	12,7	45,3
<b>Mar.16</b>	58493	30016	26993	5093	21900	3023	51,3	10,1	11,9	46,1

Kaynak: TÜİK