

T.C. KALKINMA BAKANLIĐI

İŐGÜCÜ PİYASASINDAKİ GELİŐMELERİN MAKRO ANALİZİ



**EKONOMİK MODELLER VE STRATEJİK ARAŐTIRMALAR GENEL
MÜDÜRLÜĐÜ**

Ekonomik ve Stratejik AraŐtırmalar Dairesi

2016-I

1. Yönetici Özeti

2015 yılı işgücü piyasasındaki gelişmeler değerlendirildiğinde, işgücüne katılım oranlarındaki artışların devam ettiği ancak 2014 yılındaki artışların gerisinde kaldığı görülmektedir. Tarım, sanayi ve inşaat sektörlerindeki zayıf istihdam artışlarına rağmen, hizmetler sektöründe gözlenen yüksek istihdam artışı sonucunda toplam istihdam oranlarında artış görülmektedir. Ancak işgücündeki artışın istihdam artışından daha fazla olması nedeniyle 2015 yılı genelinde işsizlik oranında bir miktar artış gözlenmektedir.

İstihdamın büyüme esnekliği incelendiğinde son yıllarda yüksek değerler dikkati çekmektedir. 2015 yılında tarım dışı istihdamın büyüme esnekliği 0,9 iken; toplam istihdamın büyüme esnekliği 0,7 olarak gerçekleşmiştir.

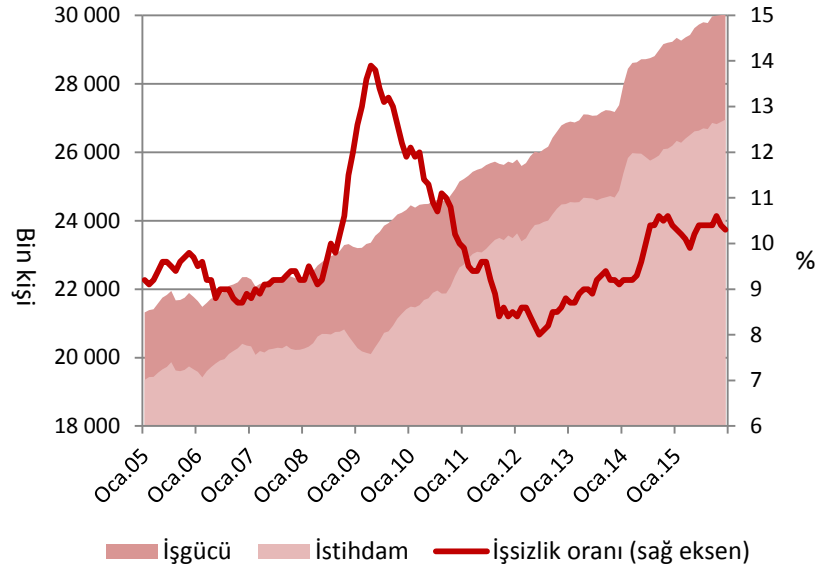
Türkiye ekonomisi küresel kriz dönemi öncesinde (1999-2007) gelişmiş ekonomilere kıyasla güçlü bir işgücü verimliliği artışı kaydetmiştir. Küresel kriz sonrası dönemde (2010-2013) ise gelişmiş ülkelerde gözlenen işgücü verimliliği artışındaki zayıflama, Türkiye ekonomisinde de gözlenmektedir.

2. İşgücü Piyasasındaki Gelişmeler

2015 yılında hane halkı işgücü anketi (HİA) sonuçlarına göre işsizlik oranları bir önceki yıla göre 0,4 puan artarak yüzde 10,3 olarak gerçekleşmiştir. İşgücüne katılma oranı (İKO) ise 2015 yılında bir önceki yıla göre 0,8 puan artarak yüzde 52,3 olarak gerçekleşmiştir.

2014 yılı Temmuz ayından itibaren görülen tarım dışı istihdam artış eğiliminin 2015 yılı genelinde de devam ettiği gözlenmektedir. Ancak bu istihdam artışı kriz sonrası dönemlere göre bir miktar yavaşlamış ve tarım dışı istihdam 2015 yılında yüzde 3,3 oranında artış göstermiştir. Tarım istihdamı ise 2015 yılında yüzde 0,2 oranında artmıştır. Hizmetler sektöründe gözlenen güçlü istihdam artış eğilimi neticesinde toplam istihdam artışları devam etmiş ve 2015 yılında istihdam oranı bir önceki yıla göre 0,5 puan artarak yüzde 46,0 olarak gerçekleşmiştir.

Şekil 1. İşgücü Piyasasındaki Temel Göstergeler (MD)



Kaynak: TÜİK

2.1. Makroekonomik Görünüm ve İstihdamdaki Gelişmeler

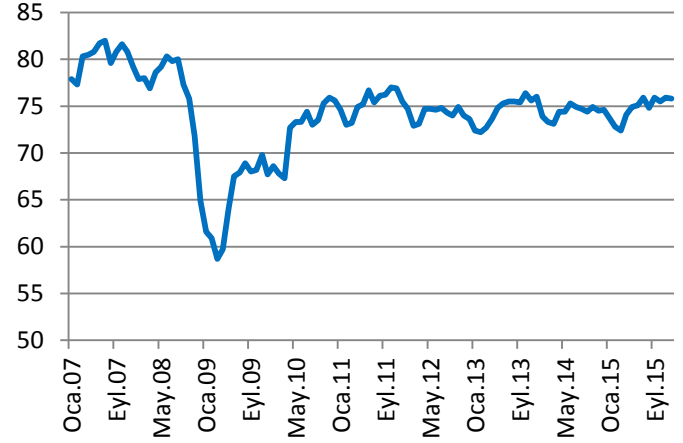
2015 yılında yüzde 4 oranında ekonomik büyüme kaydedilmiştir. 2015 yılı genelinde tarım, inşaat ve sanayi sektörlerindeki zayıf istihdam artışlarına rağmen hizmetler sektöründeki güçlü istihdam artışı ile gözlenen ekonomik büyüme nispetinde yüksek istihdam artışı sağlanmıştır.

Türkiye ekonomisinde 2014 yılında yüzde 3 oranında ekonomik büyüme kaydedilirken, 2015 yılında yüzde 4 oranında büyüme sağlanmıştır.

2010 yılı Ekim ayından itibaren yüzde 75'ler etrafında seyreden kapasite kullanım oranları 2014 yılının sonlarında bir miktar düşüş sergilese de 2015 yılı içerisinde tekrar yüzde 75 seviyesine yaklaşmıştır. 2015 yılında kapasite kullanım oranı 2014 yılına göre 0,4 puan artarak yüzde 74,7 olarak gerçekleşmiştir (Şekil 2).

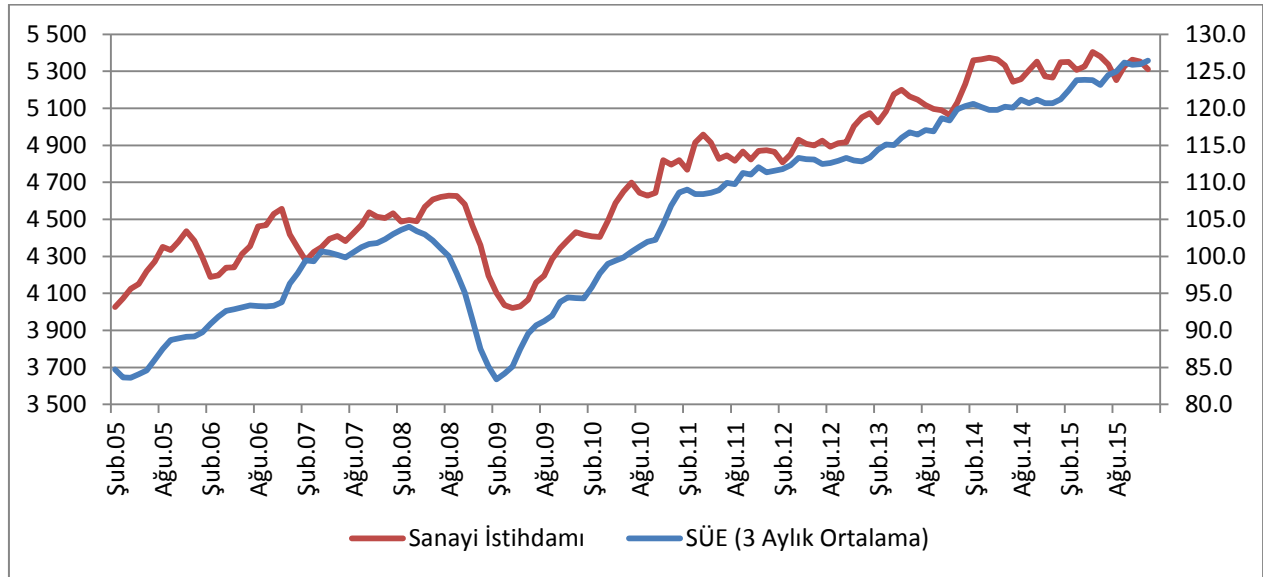
2015 yılının başından itibaren sanayi üretim endeksinde nispi bir artış eğilimi gözlenmekle beraber, aynı dönemde sanayi istihdamında dikkat çekici bir artış gözlenmemektedir. (Şekil 3).

Şekil 2. Kapasite Kullanım Oranları (%)



Kaynak: TCMB

Şekil 3: Sanayi İstihdamı ve Sanayi Üretim Endeksi (SÜE) (MD)

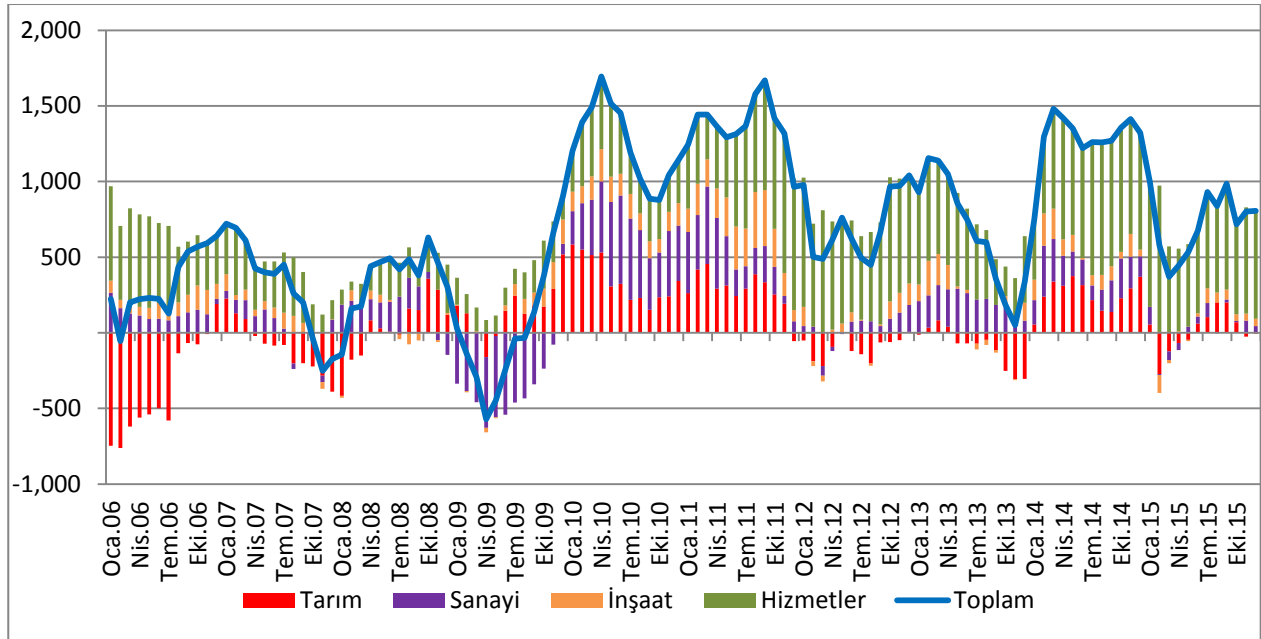


Kaynak: TÜİK

2015 yılında toplam istihdam bir önceki yıla göre 688 bin kişi artarak ortalama 26.621 bin kişi olmuştur. Sektörel olarak incelendiğinde, bu artışta en çok katkısı olan sektörün hizmetler sektörü olduğu gözlenmektedir. Hizmetler sektörü içerisinde istihdam artışı dikkat çeken iktisadi faaliyet kolları toptan ve perakende ticaret ile idari destek hizmet faaliyetleridir.

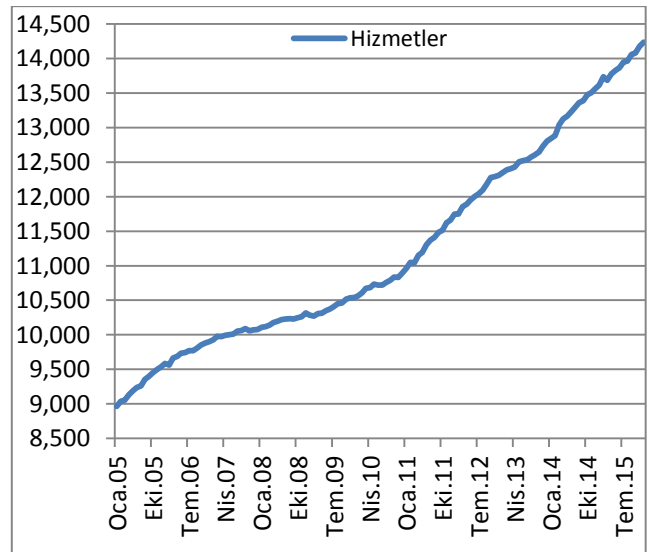
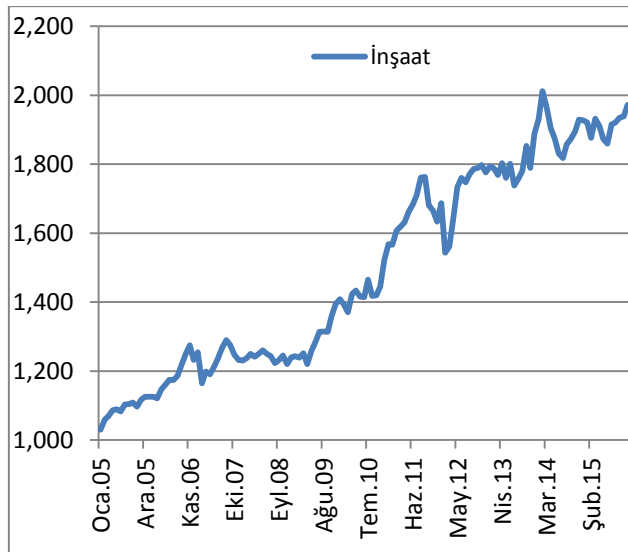
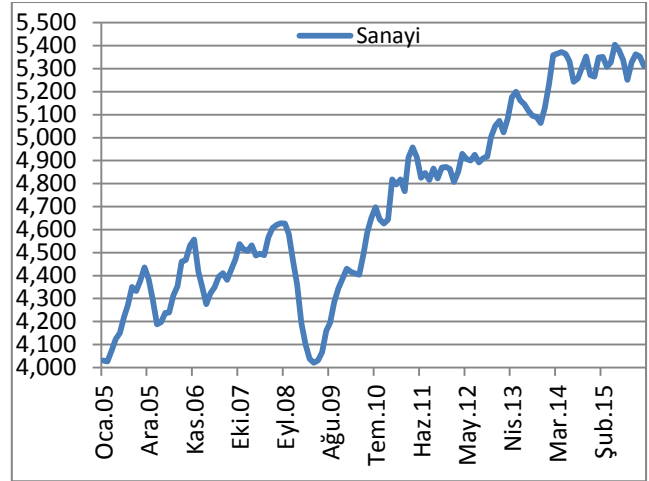
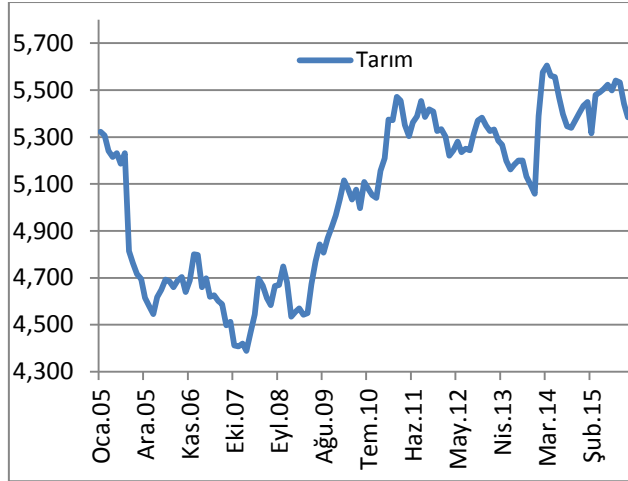
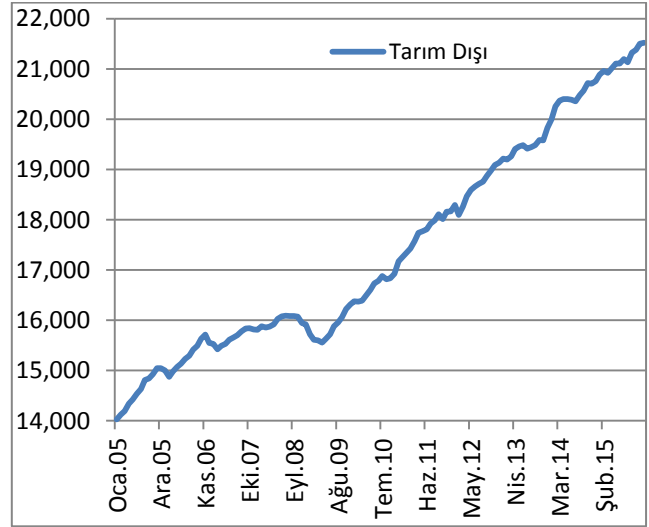
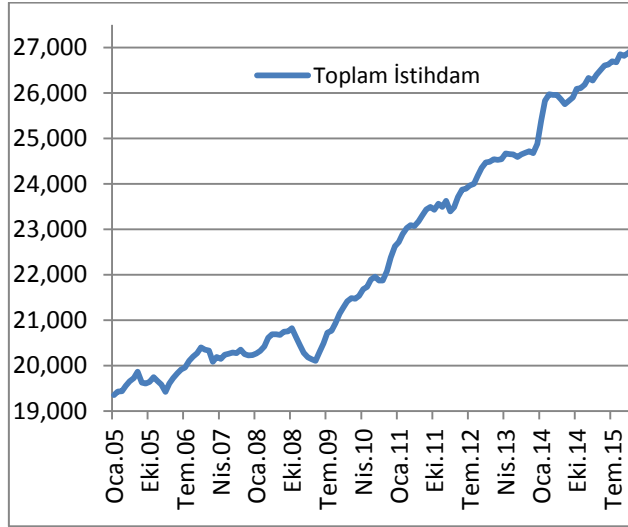
2015 yılının ortalarında tarım istihdamının 5.300-5.500 aralığının üzerine çıktığı ancak son çeyrekte tekrar bu aralığa gerilediği görülmektedir. Tarım istihdamı 2015 yılı genelinde bir önceki yıla göre 13 bin kişi artarak 5.483 bin kişi olarak gerçekleşmiştir. Sanayi istihdamı 2015 yılı içerisinde durgun bir seyir izleyerek bir önceki yıla göre 16 bin kişilik artışla 5.332 bin kişi olarak gerçekleşmiştir. İnşaat istihdamında ise 2015 yılının son aylarında gözlenen bir miktar artışa rağmen bir önceki yıla göre 2 bin kişi ile oldukça sınırlı düzeyde bir artış sağlanmış ve inşaat istihdamı 2015 yılında ise 1.914 bin kişi olarak gerçekleşmiştir. Hizmetler (inşaat hariç) sektörünün 2015 yılında güçlü performansı dikkat çekicidir. Nitekim hizmetler sektörü istihdamı bir önceki yıla göre 655 bin kişi artarak 13.891 bin kişi olarak gerçekleşmiştir (Şekil 4 ve Şekil 5). 2015 yılında tarım, sanayi ve hizmetler sektörünün (inşaat dahil) toplam istihdam içindeki payları sırasıyla yüzde 20,6, yüzde 20,0 ve yüzde 59,4 olarak gerçekleşmiştir.

Şekil 4: Sektörlerin Toplam İstihdama Katkıları (Yıllık, Bin Kişi)



Kaynak: TÜİK

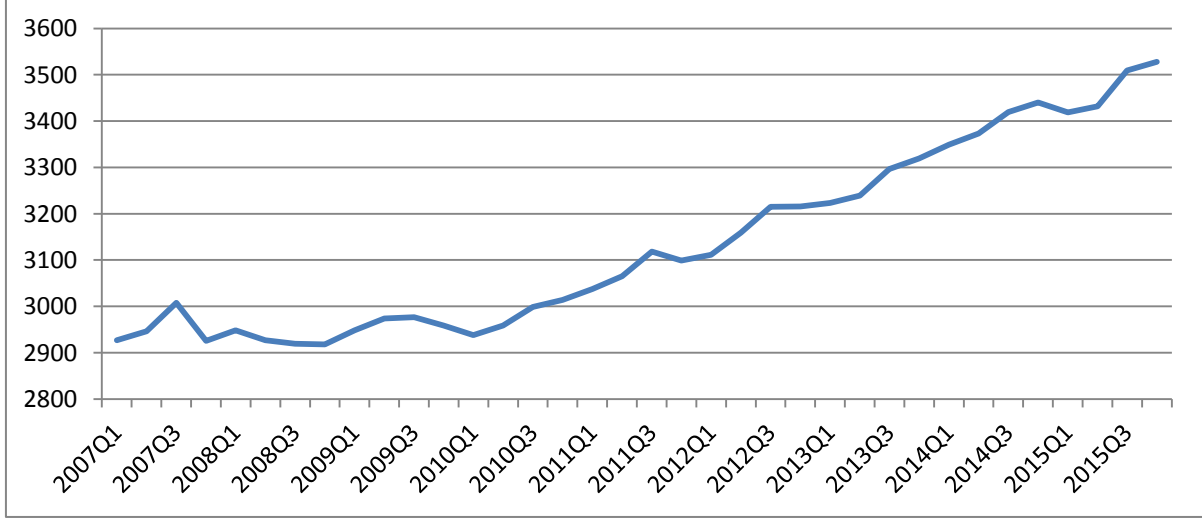
Şekil 5: Sektörel İstihdamdaki Gelişmeler (MD, Bin Kişi)



Kaynak: TÜİK

Toplam kamu istihdamı verileri incelendiğinde, 2015 yılının ilk çeyreğinde yüzde 2,1, ikinci çeyreğinde yüzde 1,7, son iki çeyreğinde ise yüzde 2,6 oranında artış kaydedildiği görülmektedir. Bu gelişmeler neticesinde toplam kamu istihdamı 2015 yılında yaklaşık 3,5 milyon kişi olarak gerçekleşmiştir (Şekil 6).

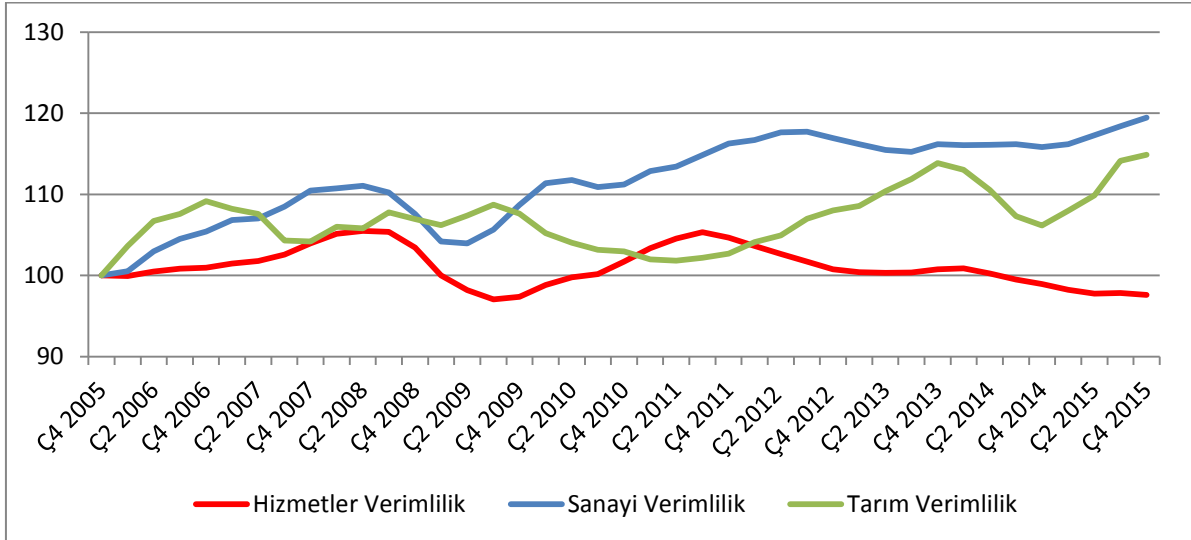
Şekil 6: Toplam Kamu İstihdamı (Bin Kişi)



Kaynak: TÜİK

Sektörel verimlilikteki (kısmi emek verimliliği) gelişmeler incelendiğinde, hizmetler sektöründe 2011 yılı üçüncü çeyreğinden itibaren gözlenen düşüş eğiliminin devam ettiği gözlenmektedir. Sanayi sektöründe ise aynı dönemde güçlü bir verimlilik artışı gözlenmemektedir.

Şekil 7: Sektörel Verimlilikteki Gelişmeler (2005=100)¹



Kaynak: Kalkınma Bakanlığı hesaplamaları

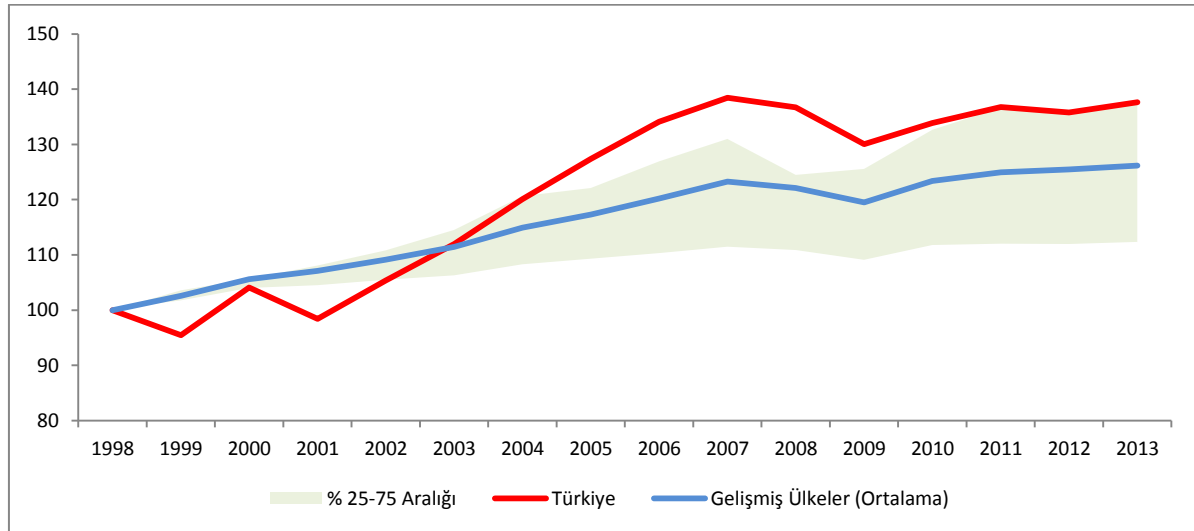
¹ Sektörel verimlilik, sektörel reel katma değer (4 çeyrek) hareketli ortalamasının sektörel istihdamın (4 çeyrek) hareketli ortalamasına bölünmesiyle elde edilmiştir.

2012 yılından itibaren Türkiye ekonomisinde nispeten düşük büyüme oranları, yüksek istihdam artışları ve zayıf verimlilik performansı gözlenmektedir. 2015 yılında verimlilik artışı, sanayi sektöründe yüzde 3,3; hizmetler sektöründe yüzde -1,1 olarak hesaplanmaktadır. Tarım sektöründe ise dalgalı bir seyir görülmektedir. 2015 yılında tarım sektöründe verimlilik artışı yüzde 7,3 olarak hesaplanmaktadır.

Türkiye ekonomisinde, 2008-2009 döneminde yaşanan küresel krizin ardından önceki dönemler ile karşılaştırıldığında nispeten düşük işgücü verimliliği artışı gözlenmektedir. Nitekim 1999-2007 döneminde işgücü verimliliği yıllık ortalama yüzde 3,8 oranında artarken, 2010-2013 döneminde bu artış yüzde 1,4'e gerilemiştir. 2000'li yılların başlarından itibaren verimlilikte gözlenen hızlı artış sonucunda, işgücü verimliliği 2007 yılında zirve yapmış, küresel kriz döneminde (2008-2009) ise işgücü verimliliğinde azalma gözlenmiştir. Krizin ardından ise gözlenen artışlar kriz öncesi seviyelerin altında kalmaktadır. İşgücü verimliliğinde gözlenen düşük artışlar Türkiye ekonomisinin yakınsama süreci açısından bir risk unsuru oluşturmaktadır.

Türkiye ekonomisinde gözlenen bu olgu gelişmiş ekonomiler ile karşılaştırıldığında bazı benzerlikler dikkat çekmektedir. Gelişmiş ülkelerde kriz öncesi dönemde (1998-2007) işgücü verimliliğinde kriz sonrası dönem ile karşılaştırıldığında yüksek bir artış gözlenmiştir. Türkiye ekonomisinde ise 1998-2001 döneminde inişli-çıkışlı bir seyir izleyen işgücü verimliliği 2002-2007 döneminde güçlü bir artış sergilemiş ve gelişmiş ülkelerin ortalamasından daha fazla bir artış göstermiştir. Küresel kriz döneminde, ABD, G. Kore ve İspanya hariç gelişmiş ülkelerde işgücü verimliliği azalmış, krizin ardından ise işgücü verimliliği artmaya başlamıştır. Benzer artış eğilimi aynı dönemde Türkiye ekonomisinde de gözlenmiştir. Ancak kriz sonrası dönemde Türkiye ekonomisinde işgücü verimliliğindeki yıllık artış oranı, kriz öncesi dönem ile karşılaştırıldığında gelişmiş ülkeler ortalamasına daha yakındır. Nitekim 1999-2007 döneminde Türkiye ekonomisinde işgücü verimliliği yıllık artışı gelişmiş ülke ortalamasının 1,4 puan üzerinde iken, 2010-2013 döneminde bu artış gelişmiş ülkelerin 0,1 puan üzerinde olmuştur (Şekil 8).

Şekil 8: Karşılaştırmalı İşgücü Verimliliği Endeksi (1998=100)



Kaynak: IMF Dünya Ekonomik Görünüm Veri Seti (Nisan 2016). Her bir ülke için işgücü verimliliği reel GSYH'nın toplam istihdama bölünmesi ile elde edilmiş ve daha sonra 1998 yılı baz (100) olacak şekilde endeks haline getirilmiştir. Veri setinde yer alan kimi ülkeler için 2013 sonrası dönemdeki veriler kesinleşmediği için 1998-2013 dönemi verileri kullanılarak hesaplamalar yapılmıştır.

Gelişmiş Ülkeler: ABD, Almanya, Avustralya, Avusturya, Belçika, Çek Cumhuriyeti, Danimarka, Estonya, Finlandiya, Fransa, G. Kore, Hollanda, İngiltere, İrlanda, İspanya, İsveç, İsviçre, İtalya, Japonya, Kanada, Letonya, Norveç, Portekiz, Singapur, Slovak Cumhuriyeti, Slovenya, Yeni Zelanda, Yunanistan.

İstihdamın büyüme esnekliği incelendiğinde, 2008 küresel kriz yılı öncesi ve sonrasında önemli ölçüde değişikliklerin meydana geldiği gözlenmektedir. Kriz öncesi istihdamın büyüme esnekliği oldukça düşük düzeylerde gerçekleşmiştir. Söz konusu yıllar istihdam artışlarının düşük olduğu yıllar olarak dikkat çekmektedir. 2002-2007 yılları arasında istihdamın büyüme esnekliği ortalama 0,1 olarak gerçekleşirken, tarım ve tarım dışı sektörlerde esneklikler sırasıyla ortalama -0,9 ve 0,5 olarak gerçekleşmiştir. Toplam istihdamın büyüme esnekliğinin düşük düzeylerde kalmasında ilgili dönemde tarım istihdamında meydana gelen çözümlenin etkisiyle gerçekleşen negatif istihdam artışları etkili olmuştur. Kriz yıllarından sonra ise esnekliklerde yüksek değerler dikkat çekmektedir. 2010-2015 yılları arasında istihdamın büyüme esnekliği ortalama 0,9 olarak gerçekleşirken, tarım ve tarım dışı sektörlerde esneklikler sırasıyla ortalama 0,1 ve 1,0 olarak gerçekleşmiştir (Tablo 1).

Tablo 1: Sektörel Hasıladaki Gelişmeler ve İstihdamın Büyüme Esneklikleri ¹

| | Büyüme | | | Esneklik | | |
|-----------|----------------------|-------|-----------|----------|-------|-----------|
| | Sektörler Toplamı | Tarım | Tarımdışı | Toplam | Tarım | Tarımdışı |
| 2001 | -4.5 | -7.9 | -4.0 | 0.1 | -0.5 | 0.7 |
| 2002 | 5.2 | 8.8 | 4.7 | -0.2 | -0.9 | 0.7 |
| 2003 | 4.5 | -2.0 | 5.4 | -0.2 | 2.0 | 0.1 |
| 2004 | 9.6 | 2.8 | 10.5 | 0.2 | 0.1 | 0.3 |
| 2005 | 8.5 | 7.2 | 8.7 | 0.3 | -1.4 | 0.8 |
| 2006 | 7.5 | 1.4 | 8.3 | 0.2 | -5.3 | 0.5 |
| 2007 | 4.8 | -6.7 | 6.2 | 0.3 | 0.3 | 0.4 |
| 2008 | 1.3 | 4.3 | 1.0 | 1.6 | 0.4 | 2.1 |
| 2009 | -3.6 | 3.6 | -4.3 | 0 | 0.8 | 0.2 |
| 2010 | 9.1 | 2.4 | 9.8 | 0.7 | 3.0 | 0.6 |
| 2011 | 8.9 | 6.1 | 9.2 | 0.7 | 1.1 | 0.7 |
| 2012 | 2.3 | 3.1 | 2.2 | 1.3 | -0.7 | 2 |
| 2013 | 4.9 | 3.5 | 5.0 | 0.6 | -0.5 | 0.8 |
| 2014 | 3.4 | -2.1 | 4.0 | 1.6 | -2.5 | 1.4 |
| 2015 | 4.6 | 7.6 | 4.3 | 0.6 | 0.0 | 0.8 |
| 2002-2007 | 6.7 | 1.9 | 7.3 | 0.1 | -0.9 | 0.5 |
| 2008-2009 | -1.1 | 3.9 | -1.7 | 0.8 | 0.6 | 1.2 |
| 2010-2015 | 5.5 | 3.4 | 5.8 | 0.9 | 0.1 | 1.0 |
| 2001-2015 | 4.4 | 2.1 | 4.7 | 0.5 | -0.3 | 0.8 |

Kaynak: Kalkınma Bakanlığı hesaplamaları

Toplam istihdamın büyüme esnekliğine asıl katkısı veren sektörlerin tarım dışı sektörler olduğu ve özellikle hizmetler sektörünün daha yüksek esnekliğe sahip olduğu görülmektedir. 2002-2007 yılları arasında istihdamın büyüme esnekliği sanayi, inşaat ve hizmetler sektöründe sırasıyla ortalama 0,4, 0,4 ve 0,6 olarak gerçekleşmiştir. Kriz yıllarından sonra ise tarım dışı sektörlerde istihdamın büyüme esnekliği yüksek değerler almıştır. Nitekim 2010-2015 yılları arasında istihdamın büyüme esnekliği sanayi, inşaat ve hizmetler sektöründe sırasıyla ortalama 0,7, 1,7 ve 1,1 olarak gerçekleşmiştir. İstihdamın büyüme esnekliği kriz öncesine göre tüm bu sektörlerde artış göstermiştir (Tablo 2).

Tablo 2: Tarımdışı Sektörel Hasıladaki Gelişmeler ve Sektörel İstihdamın Büyüme Esnekliği

| | Büyüme | | | Esneklik | | |
|------------------|--------|--------|-----------|----------|--------|-----------|
| | Sanayi | İnşaat | Hizmetler | Sanayi | İnşaat | Hizmetler |
| 2001 | -9,0 | -17.4 | -1.0 | 0.1 | 1.1 | 1.0 |
| 2002 | 4.7 | 13.9 | 4.7 | 1.0 | -1.0 | 1.1 |
| 2003 | 7.7 | 7.8 | 4.1 | -0.4 | 0.1 | 0.5 |
| 2004 | 11.6 | 14.1 | 9.8 | 0.3 | 0.5 | 0.2 |
| 2005 | 8.8 | 9.3 | 8.6 | 0.8 | 1.6 | 0.8 |
| 2006 | 10.2 | 18.5 | 7.1 | 0.3 | 0.5 | 0.7 |
| 2007 | 5.8 | 5.7 | 6.4 | 0.2 | 0.6 | 0.5 |
| 2008 | -1.3 | -8.1 | 2.3 | -2.3 | -0.1 | 0.8 |
| 2009 | -8.6 | -16.1 | -1.8 | 0.9 | -0.3 | -0.9 |
| 2010 | 13.9 | 18.3 | 7.6 | 0.8 | 0.5 | 0.4 |
| 2011 | 10 | 11.5 | 8.8 | 0.5 | 1.5 | 0.6 |
| 2012 | 1.6 | 0.6 | 2.5 | 0.8 | 3.9 | 2.4 |
| 2013 | 4.1 | 7.4 | 5.5 | 1,0 | 0.4 | 0.8 |
| 2014 | 3.5 | 2.2 | 4.3 | 1.2 | 3.8 | 1.3 |
| 2015 | 3.3 | 1.7 | 4.8 | 0.1 | 0.1 | 1.0 |
| 2002-2007 | 8.1 | 11.6 | 6.8 | 0.4 | 0.4 | 0.6 |
| 2008-2009 | -5.0 | -12.1 | 0.2 | -0.7 | -0.2 | -0.1 |
| 2010-2015 | 6.1 | 6.9 | 5.6 | 0.7 | 1.7 | 1.1 |
| 2001-2015 | 4.4 | 4.6 | 4.9 | 0.3 | 0.9 | 0.7 |

Kaynak: Kalkınma Bakanlığı hesaplamaları

2.2. İşgücüne Katılma Oranındaki Gelişmeler

2015 yılında işgücü arzının artmaya devam ettiğini görülmektedir.

İşgücüne katılma oranı 2015 yılı genelinde bir önceki yıla göre 0,8 puan artarak yüzde 51,3 olarak gerçekleşmiştir. Bu oran erkeklerde yüzde 71,6 iken kadınlarda yüzde 31,5 olarak gerçekleşmiştir (Şekil 9).

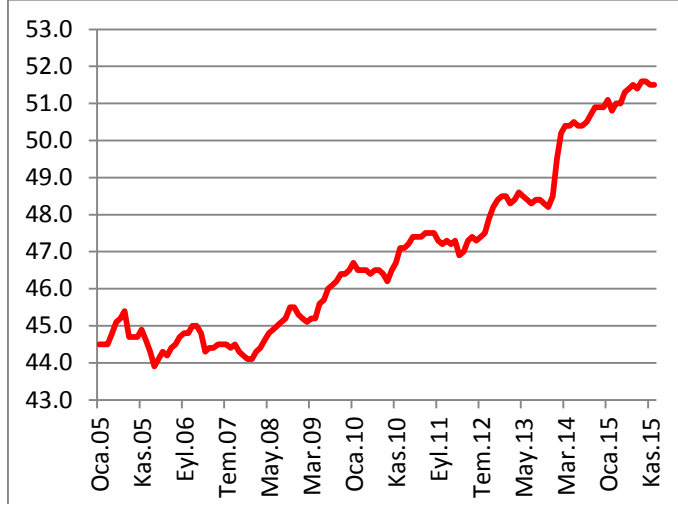
2.3. İşsizlikteki Gelişmeler

2015 yılında işsizlik oranında bir önceki yıla göre artış gözlenmiştir.

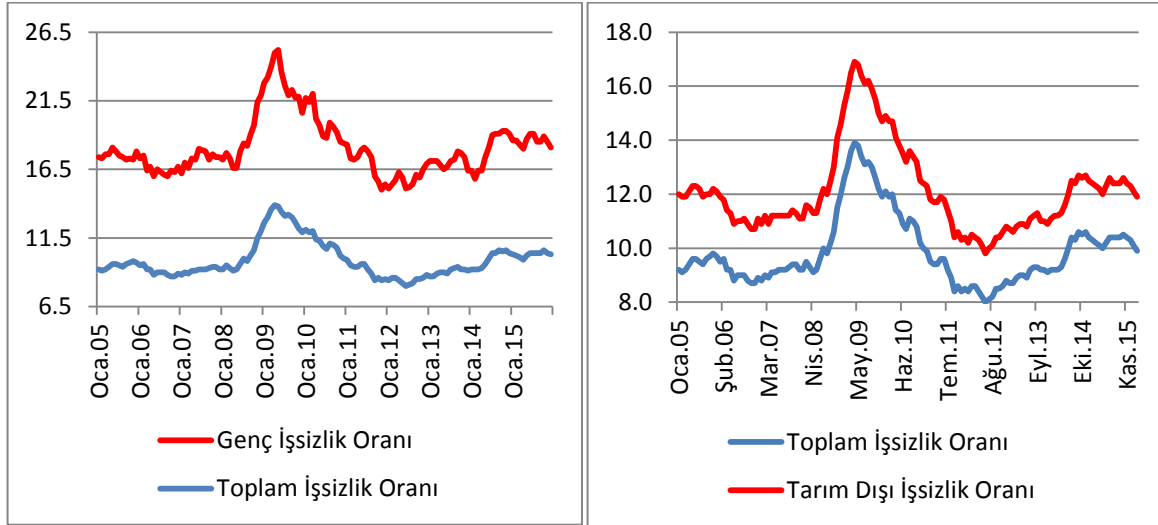
2015 yılında işsizlik oranları bir önceki yıla göre ortalama 0,4 puan artarak yüzde 9,9'dan 10,3'e çıkmıştır. 2015 yılında erkeklerde işsizlik oranı yüzde 9,2 seviyesinde iken, bu oran kadınlarda yüzde 12,6 olarak gerçekleşmiştir. Genç işsizlik oranı ise 2015 yılında bir önceki yıla göre 0,6 puan artarak yüzde 18,6 seviyesinde gerçekleşmiştir (Şekil 10).

2015 yılında işsiz sayısı bir önceki yıla göre 204 bin kişi artarak 3.057 bin kişi olarak gerçekleşmiştir. Tarım dışı işsizlik oranı ise bir önceki yıla göre 0,4 puan artarak yüzde 12,4 seviyesinde gerçekleşmiştir.

Şekil 9: İşgücüne Katılma Oranındaki Gelişmeler (MD,%)



Şekil 10: İşsizlik Oranları (MD, %)

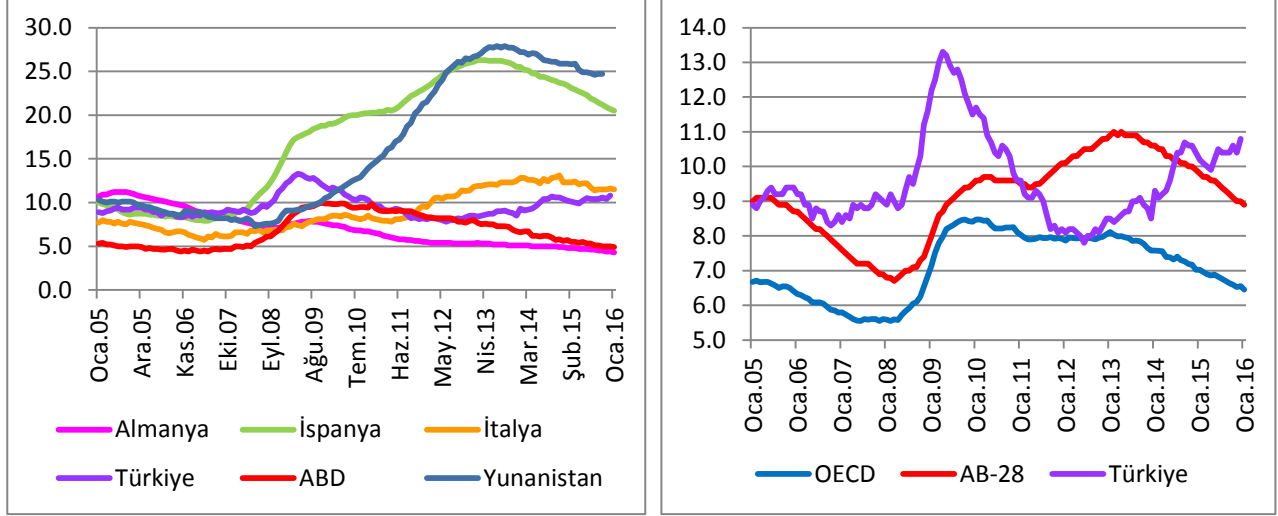


Kaynak: TÜİK

Uluslararası veriler incelendiğinde, AB-28 ülkelerinde işsizlik oranlarının diğer ülke gruplarından ayrıştığı gözlenmektedir. Nitekim OECD ülkeleri ile AB-28 ülkeleri arasında işsizlik oranları bakımından kriz sonrası artan farkın her iki ülke grubunda da işsizlik oranlarının 2013 yılından itibaren düşüş eğilimi göstermesine rağmen önemli bir şekilde azalmadığı gözlenmektedir. Türkiye bu ülke gruplarıyla

karşılaştırıldığında, Türkiye'nin işsizlik oranı 2011 yılından 2014 Haziran dönemine kadar AB-28 ülkelerinin ortalamasından düşük iken, bu tarihten itibaren işsizlik oranı AB-28 ülkelerinin ortalamasının üstüne çıkmıştır. ABD ekonomisindeki iyileşmelerin son dönemlerde işgücü piyasasına olumlu katkıları neticesinde işsizlik oranları düşme eğilimi göstermektedir. ABD'de işsizlik oranları 2015 yılında yüzde 5,2 olarak gerçekleşmiştir. Almanya'da ise işsizlik oranları yüzde 4,6 seviyesine düşmüştür.

Şekil 11: İşsizlik Oranlarının Uluslararası Karşılaştırması (% , MD)



Kaynak: EUROSTAT, OECD, TÜİK

AB-28 bölgesinde 2013 yılının ikinci yarısından itibaren düşüş eğilimi sergileyen işsizlik oranı 2015 yılında yüzde 9,4 olarak gerçekleşmiştir. OECD ülkelerinde ise işsizlik oranı 2013 yılının başından bu yana düşüş eğilimi sergilemekte olup 2015 yılında bu oran yüzde 6,7 olarak gerçekleşmiştir. AB-28 içinde Yunanistan, İspanya ve İtalya gibi ekonomilerde küresel kriz ile birlikte işsizlik oranlarında ciddi artışlar gözlenmiştir (Şekil 11).

3. Genel Değerlendirme

Son açıklanan veriler çerçevesinde işgücü piyasasındaki gelişmeler analiz edildiğinde aşağıda sıralanan hususlar öne çıkmaktadır:

- 2015 yılında işsizlik oranı işgücündeki artışın istihdam artışından daha fazla olması nedeniyle bir miktar artarak yüzde 10,3 olarak gerçekleşmiştir.
- 2015 yılında ekonomik büyüme 2014 yılına göre 1 puan artarak yüzde 4 olarak gerçekleşmiştir. 2015 yılında tarım, inşaat ve sanayi sektörlerindeki zayıf istihdam artışlarına rağmen hizmetler sektöründeki güçlü istihdam artışına bağlı olarak gözlenen ekonomik büyüme nispetinde yüksek istihdam artışı sağlanmıştır.
- İşgücü arzında uzun zamandır devam eden artış eğilimi 2015 yılında da görülmektedir.
- Küresel kriz dönemi öncesinde (1999-2007) Türkiye ekonomisinde gelişmiş ekonomilere göre güçlü bir işgücü verimliliği artışı gözlenmiştir. Küresel kriz sonrası dönemde (2010-2013) ise gelişmiş ülkelerde gözlenen işgücü verimliliği artışındaki zayıflama Türkiye ekonomisinde de gözlenmiştir. Kriz sonrası dönemde ülkemizde yıllık ortalama işgücü verimliliği artışı gelişmiş ülkelerin ortalamasının üzerinde, ancak kriz öncesi döneme göre gelişmiş ülkeler ortalamasına oldukça yakın bir seviyede gerçekleşmiştir.
- Türkiye işgücü piyasası AB-28 ülkeleri ile karşılaştırıldığında son dönemde Türkiye'nin işsizlik oranının AB-28 ortalamasından daha yüksek olduğu gözlenmektedir. 2011 yılından 2014 yılı ikinci çeyreğine kadar Türkiye, AB-28 ülkelerine göre nispeten daha iyi bir performans sergilerken, bu tarihten itibaren işsizlik oranının bu ülkelerin ortalamasını geçtiği görülmektedir. İspanya, Yunanistan ve İtalya gibi ülkelerde işsizlik ciddi bir sorun olmaya devam ederken, ABD ve Almanya gibi ekonomilerde işsizlik oranlarının diğer ülkelere göre çok daha düşük seviyelerde devam ettiği gözlenmektedir.

Ek Tablo: Hane Halkı İşgücü Anketi Temel İşgücü Göstergeleri (2013-2015)

Bin Kişi

| | 15 ve daha yukarı yaştaki nüfus | İşgücü | İstihdam | İstihdam | | | İşgücüne Katılım Oranı (%) | İşsizlik Oranı (%) | Tarım dışı İşsizlik Oranı(%) | İstihdam Oranı (%) |
|---------------|---------------------------------|--------|----------|----------|------------|-------|----------------------------|--------------------|------------------------------|--------------------|
| | | | | Tarım | Tarım Dışı | İşsiz | | | | |
| Oca.14 | 56571 | 27261 | 24456 | 4787 | 19669 | 2805 | 48.2 | 10.3 | 12.1 | 43.2 |
| Şub.14 | 56648 | 27824 | 24999 | 5055 | 19944 | 2825 | 49.1 | 10.2 | 12.1 | 44.1 |
| Mar.14 | 56718 | 28330 | 25583 | 5315 | 20268 | 2747 | 49.9 | 9.7 | 11.6 | 45.1 |
| Nis.14 | 56795 | 28773 | 26194 | 5578 | 20616 | 2579 | 50.7 | 9 | 10.8 | 46.1 |
| May.14 | 56869 | 29089 | 26538 | 5820 | 20718 | 2551 | 51.2 | 8.8 | 10.7 | 46.7 |
| Haz.14 | 56946 | 29240 | 26586 | 5937 | 20650 | 2654 | 51.3 | 9.1 | 11.1 | 46.7 |
| Tem.14 | 57021 | 29276 | 26410 | 5914 | 20496 | 2867 | 51.3 | 9.8 | 12 | 46.3 |
| Ağu.14 | 57098 | 29257 | 26313 | 5815 | 20498 | 2944 | 51.2 | 10.1 | 12.3 | 46.1 |
| Eyl.14 | 57175 | 29233 | 26169 | 5625 | 20545 | 3064 | 51.1 | 10.5 | 12.7 | 45.8 |
| Eki.14 | 57249 | 29181 | 26138 | 5404 | 20734 | 3043 | 51 | 10.4 | 12.5 | 45.7 |
| Kas.14 | 57326 | 28970 | 25874 | 5180 | 20694 | 3096 | 50.5 | 10.7 | 12.7 | 45.1 |
| Ara.14 | 57401 | 28787 | 25642 | 5010 | 20632 | 3145 | 50.2 | 10.9 | 12.9 | 44.7 |
| Yıllık | 56986 | 28786 | 25933 | 5470 | 20463 | 2853 | 50.5 | 9.9 | 12.0 | 45.5 |
| Oca.15 | 57475 | 28713 | 25454 | 4842 | 20612 | 3259 | 50 | 11.3 | 13.4 | 44.3 |
| Şub.15 | 57545 | 28803 | 25576 | 4783 | 20794 | 3226 | 50.1 | 11.2 | 13.2 | 44.4 |
| Mar.15 | 57609 | 29022 | 25953 | 5193 | 20759 | 3069 | 50.4 | 10.6 | 12.6 | 45 |
| Nis.15 | 57679 | 29459 | 26638 | 5511 | 21127 | 2821 | 51.1 | 9.6 | 11.6 | 46.2 |
| May.15 | 57747 | 29861 | 27072 | 5774 | 21298 | 2789 | 51.7 | 9.3 | 11.4 | 46.9 |
| Haz.15 | 57818 | 30141 | 27261 | 5998 | 21263 | 2880 | 52.1 | 9.6 | 11.7 | 47.1 |
| Tem.15 | 57891 | 30311 | 27342 | 6018 | 21323 | 2970 | 52.4 | 9.8 | 12 | 47.2 |
| Ağu.15 | 57973 | 30208 | 27150 | 6017 | 21134 | 3058 | 52.1 | 10.1 | 12.4 | 46.8 |
| Eyl.15 | 58054 | 30259 | 27156 | 5825 | 21331 | 3103 | 52.1 | 10.3 | 12.4 | 46.8 |
| Eki.15 | 58134 | 30003 | 26856 | 5473 | 21383 | 3147 | 51.6 | 10.5 | 12.6 | 46.2 |
| Kas.15 | 58215 | 29801 | 26676 | 5154 | 21522 | 3125 | 51.2 | 10.5 | 12.4 | 45.8 |
| Ara.15 | 58294 | 29652 | 26448 | 5003 | 21446 | 3204 | 50.9 | 10.8 | 12.7 | 45.4 |

Kaynak: TÜİK