

**T.C. KALKINMA BAKANLIĐI**

**İŐGÜCÜ PİYASASINDAKİ GELİŐMELERİN MAKRO ANALİZİ**



**EKONOMİK MODELLER VE STRATEJİK ARAŐTIRMALAR GENEL  
MÜDÜRLÜĐÜ**

**Ekonomik ve Stratejik AraŐtırmalar Dairesi**

Aralık 2013

## 1. Yönetici Özeti

**Eylül 2013 dönemi Hanehalkı İşgücü Anketi (HİA) verileri incelendiğinde işsizlik oranlarındaki artış eğiliminin devam ettiği görülmektedir.**

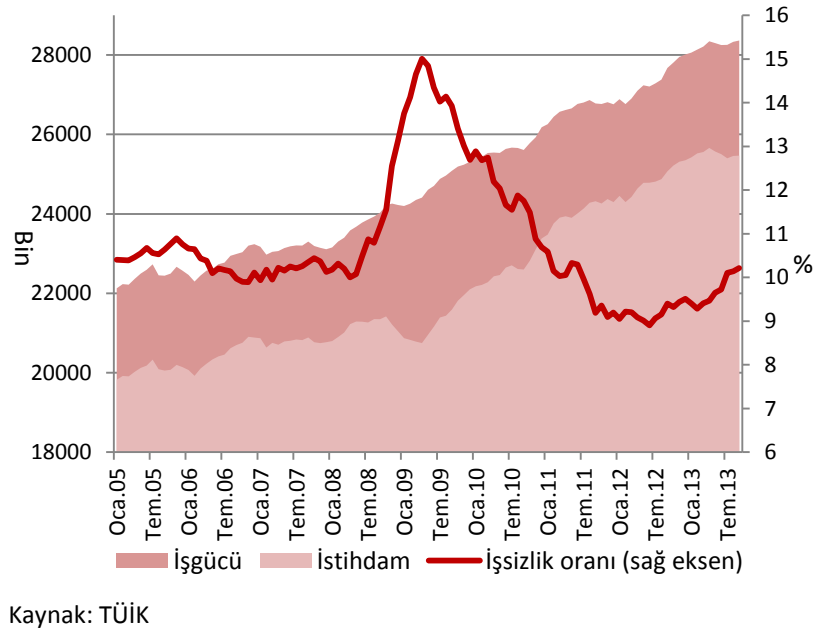
Küresel kriz döneminde artan işsizlik oranları krizin ardından tarım ve tarım dışı sektörlerde kaydedilen ciddi istihdam artışları ile hızla gerileyerek kriz öncesi seviyelerin altına inmiştir. Ancak son dönemlerde işsizlik oranları tarım istihdamındaki yatay seyir ve tarım dışı istihdam artışındaki yavaşlama eğiliminden dolayı yukarı yönlü bir seyir izlemektedir. Sanayi ve hizmetler sektörlerinde, istihdamın bir önceki yılın aynı dönemine göre artış hızı giderek azalmakta, inşaat sektörü istihdamında ise bir önceki yıla göre sınırlı bir daralma dikkati çekmektedir. Bu etkenler sonucunda toplam istihdam artışı giderek yavaşlamaktadır.

## 2. İşgücü Piyasasındaki Gelişmeler

Eylül 2013 dönemi HİA sonuçlarına göre son dönemlerde artış eğilimi gösteren işsizlik oranları bir önceki yılın Eylül ayına göre 0,8 puan artarak yüzde 9,9 olarak gerçekleşmiştir. Mevsimsel düzeltilmiş (MD) veriler incelendiğinde ise, Eylül ayında işsizlik oranı bir önceki aya göre 0,1 puan artmış ve yüzde 10,2 olarak gerçekleşmiştir.

İşgücüne katılma oranı (İKO) Eylül ayında bir önceki yılın aynı ayına göre 0,3 puan artarak yüzde 51,3 olarak gerçekleşmiştir. Mevsimsel düzeltilmiş veriler incelendiğinde ise, İKO Eylül ayında bir önceki aya göre bir değişim göstermeyerek yüzde 50,8 olarak gerçekleşmiştir. Nüfus artışının da etkisiyle toplam işgücündeki artış devam etmiş ve Eylül 2013 döneminde, toplam işgücü bir önceki yılın aynı dönemine göre 628 bin kişi artarak 28.639 bin kişi seviyesine ulaşmıştır.

**Şekil 1. İşgücü Piyasasındaki Temel Göstergeler (MD)**



2013 yılı ilk dokuz ayında tarım dışı sektörlerde güçlü istihdam artışı gözlenmektedir. Ancak bu istihdam artışı giderek yavaşlamaktadır. Nitekim yılın ilk yarısında ortalama yüzde 5,3 oranında artış gösteren tarım dışı istihdam, Eylül 2013 döneminde yüzde 2,5 oranında artmıştır. Tarım istihdamı ise bu dönemde yıllık yüzde 2 oranında daralmıştır. Eylül 2013 döneminde istihdam oranı bir önceki yılın aynı dönemine göre 0,1 puan azalarak yüzde 46,3 olarak gerçekleşmiştir.

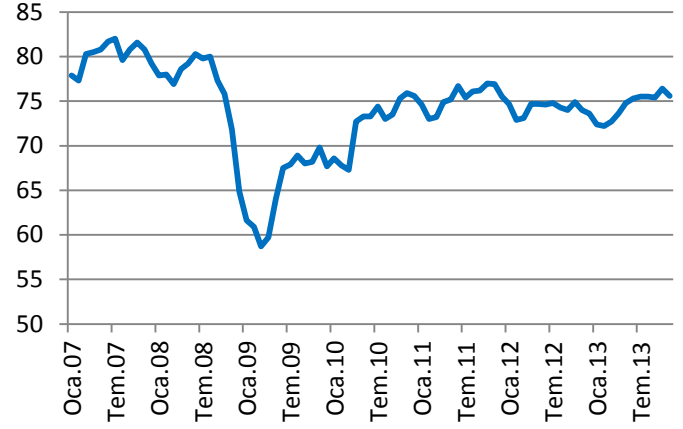
## 2.1. Makroekonomik Görünüm ve İstihdamdaki Gelişmeler

Türkiye ekonomisi 2013 yılının ilk üç çeyreğinde yıllık yüzde 4 oranında büyümüştür. İstihdam eğilimleri incelendiğinde ise, özellikle tarım dışı sektörlerde krizin ardından gözlenen ciddi istihdam artışlarının son dönemde azalarak devam ettiği görülmektedir.

2012 yılındaki yıllık yüzde 2,2'lik yavaş büyümenin ardından 2013 yılı genelinde daha yüksek bir büyüme oranına ulaşılması beklenmektedir. Nitekim 2013 yılının ilk üç çeyreğinde Türkiye ekonomisi yüzde 4 oranında büyümüştür.

2010 yılı Ekim ayından itibaren yüzde 75'ler etrafında seyreden kapasite kullanım oranları 2013 yılının ikinci yarısında 2012 yılına göre olumlu sinyaller vermektedir. 2013 yılı Kasım ayı kapasite kullanım oranları 2012 yılının aynı dönemine göre 1,6 puan artarak yüzde 75,6 olarak gerçekleşmiştir (Şekil 2).

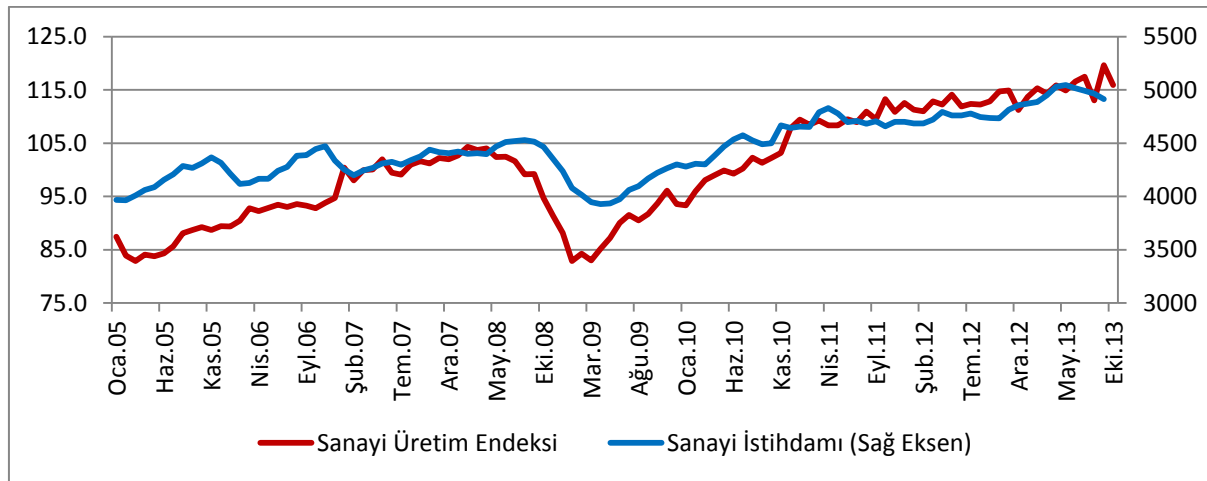
Şekil 2. Kapasite Kullanım Oranları (%)



Kaynak: TCMB

Kriz sonrası dönemde kuvvetli bir toparlanma sergileyen mevsim ve takvim etkilerinden arındırılmış sanayi üretim endeksi, 2011 yılı başından itibaren daha ılımlı bir artış göstermektedir. Benzer eğilim sanayi istihdamında (MD) da gözlenmektedir. Ancak, sanayi istihdamının 2012 yılı Ekim ayından 2013 yılı Mayıs ayına kadar sanayi üretimine kıyasla oldukça kuvvetli bir artış sergilemesi dikkat çekmektedir. Bu tarihten itibaren ise sanayi istihdamı gerilemektedir. Sanayi üretimi ile sanayi istihdamı arasındaki sıkı ilişki değerlendirildiğinde, sanayi istihdamındaki gerilemenin bir düzeltme hareketi olduğu düşünülmektedir. Sanayi üretimindeki ılımlı trendin devam etmesi durumunda, düzeltmenin birkaç ay daha sürmesi beklenmektedir.

Şekil 3: Sanayi İstihdamı ve Sanayi Üretim Endeksi (SÜE) (MD)

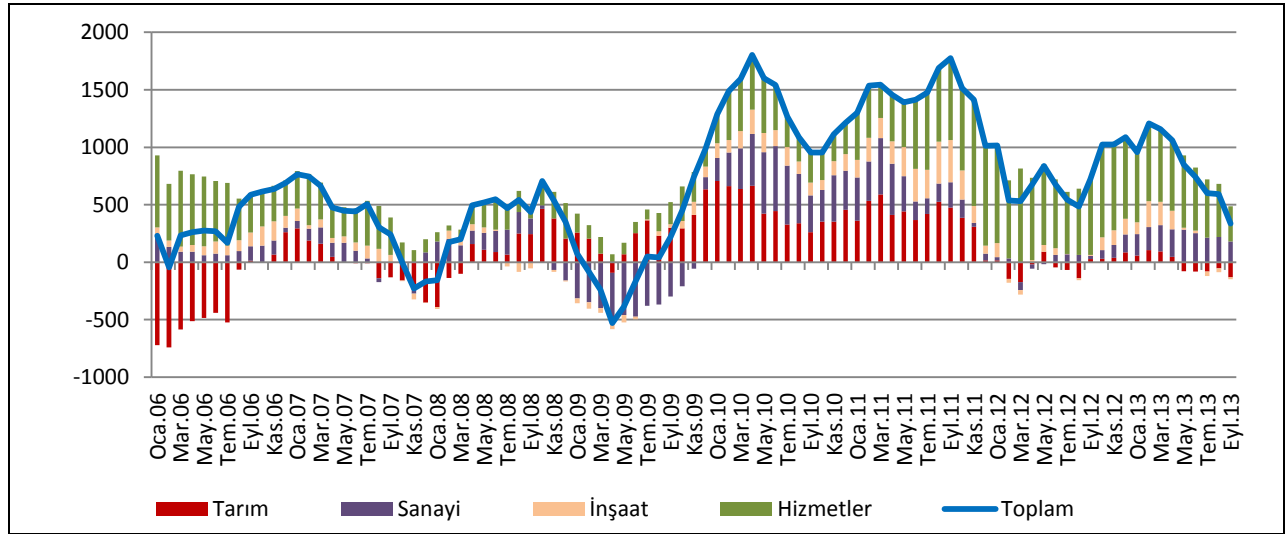


Kaynak: TÜİK

Ekim 2013 dönemindeki sanayi üretim endeksi, bir önceki ay gözlenen yüksek artışın ardından bir miktar düşüş göstermiştir. Bu çerçevede, sanayi üretim endeksi (MD) 2013 yılı Ekim ayında bir önceki aya göre 3,7 puan azalarak 115,9 seviyesine gerilemiştir (Şekil 3).

Eylül 2013 döneminde toplam istihdam geçen yılın aynı dönemine göre 336 bin kişi artarak 25.808 bin kişi olmuştur. Sektörel olarak incelendiğinde, bu artışta en çok katkısı olan sektörlerin hizmetler (inşaat hariç) ve sanayi olduğu gözlenmektedir. Bu artışın 308 bin kişilik bölümü hizmetler (inşaat hariç) sektöründen, 179 bin kişilik bölümü ise sanayi sektöründen kaynaklanmaktadır. Eylül 2013 döneminde inşaat sektöründe ise bir önceki yılın aynı dönemine göre 17 bin iş kaybı olmuştur. Bu dönemde tarım istihdamı 6.370 bin kişi, sanayi istihdamı 4.914 bin kişi ve hizmetler (inşaat hariç) istihdamı 12.646 bin kişi olarak gerçekleşmiştir ( Şekil 4 ).

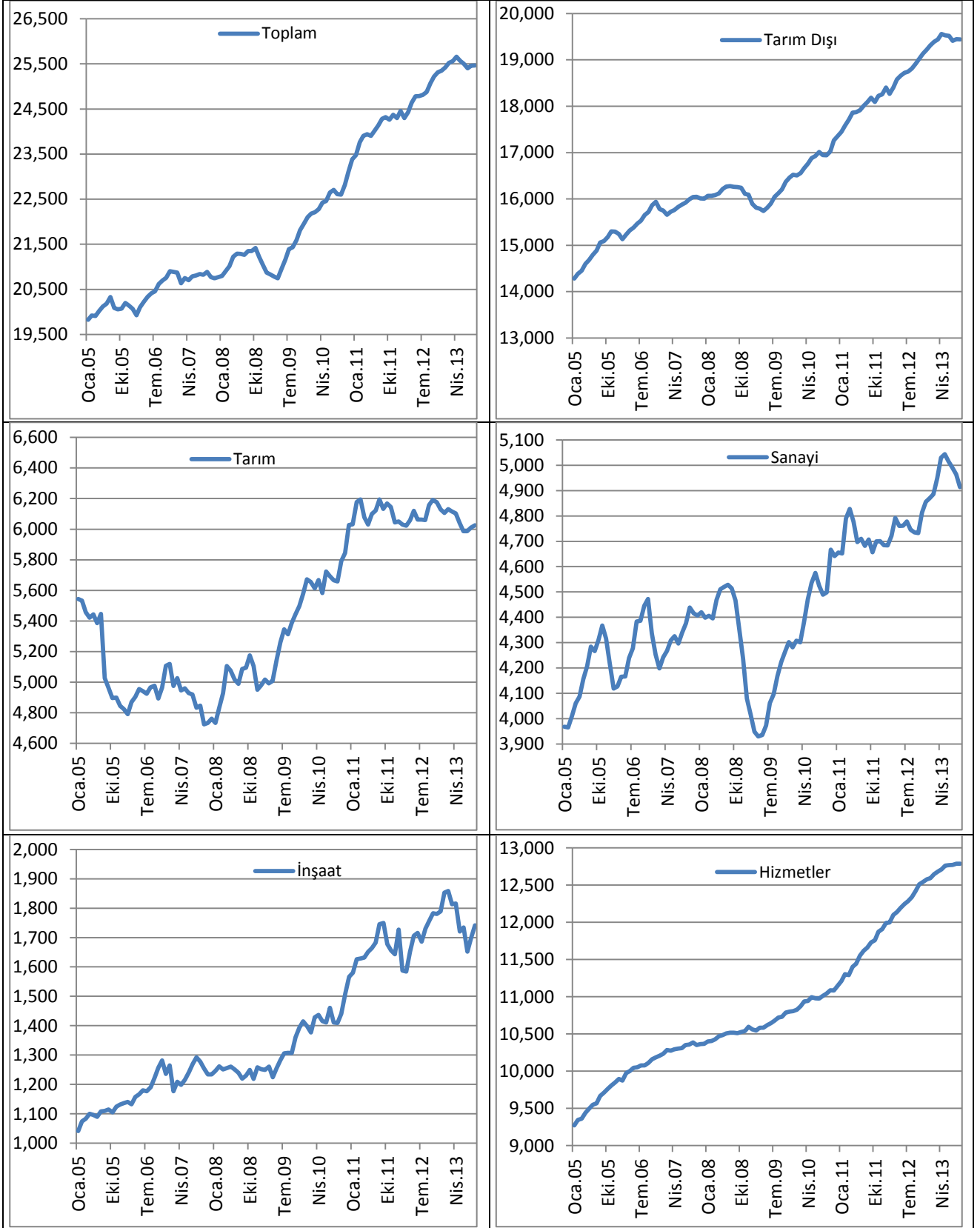
**Şekil 4: Sektörlerin Toplam İstihdama Katkıları (Yıllık, Bin Kişi)**



Kaynak: TÜİK

Mevsimsel düzeltilmiş veriler incelendiğinde, 2011 yılı başından itibaren tarım istihdamında 6.000 ile 6.200 bin kişi arasında yatay bir seyir dikkati çekmektedir. Son aylarda ise bir düşüş eğilimi gösteren tarım istihdamı (MD), 2013 yılı Ağustos ve Eylül aylarında bir miktar artış kaydetmiş ve Eylül ayında 6.026 bin kişi olarak gerçekleşmiştir. 2012 yılı Kasım ayından itibaren güçlü bir artış eğilimi gösteren sanayi sektörü istihdamı (MD) son aylarda bir gerileme eğilimine girmiş ve bir önceki aya göre 50 bin kişi azalarak 4.914 bin kişi olarak gerçekleşmiştir. 2013 yılı Şubat ayından itibaren bir düşüş eğilimi gösteren inşaat sektörü istihdamı ise Ağustos ve Eylül 2013 dönemlerinde artış göstermekte olup son bir ay içerisinde 42 bin kişi artarak 1.742 bin kişi olarak gerçekleşmiştir. İnşaat hariç hizmetler sektörü istihdamında (MD) ise Eylül 2013 döneminde bir önceki aya göre değişim gözlenmemiştir. Bu gelişmeler neticesinde 2013 yılı Eylül döneminde bir önceki aya göre toplam istihdam (MD) sınırlı bir miktarda artış göstermiş ve 25.466 bin kişiye ulaşmıştır (Şekil 5).

Şekil 5: Sektörel İstihdamdaki Gelişmeler (MD, Bin Kişi)



Kaynak: TÜİK

İstihdamın büyüme esnekliği incelendiğinde son yıllarda yüksek oranlar dikkati çekmektedir. 2012 yılında toplam istihdamın büyüme esnekliği 1,3 olarak gerçekleşirken, tarım ve tarım dışı sektörlerde esneklikler sırasıyla -0,2 ve 1,8 olarak gerçekleşmiştir. Tarım dışı sektördeki bu değerler uzun dönemli ortalama esnekliklerin üzerindedir. 2013 yılının ilk iki çeyreğinde de oldukça yüksek gerçekleşen tarım dışı istihdamın büyüme esnekliği, üçüncü çeyrekte normal seviyelerine yaklaşmaktadır. Bu çerçevede tarım dışı istihdamın büyüme esnekliği 2013 yılının ilk çeyreğinde 2,1, ikinci çeyreğinde 1,1 ve üçüncü çeyreğinde 0,7 olarak gerçekleşmiştir. Tarım sektöründe gözlenen negatif esneklik ve tarım dışı sektörlerde esnekliğin azalmasıyla 2013 yılı üçüncü çeyreğinde toplam istihdamın büyüme esnekliği de azalmıştır (Tablo 1).

**Tablo 1: Sektörel Hasıladaki Gelişmeler ve İstihdamın Büyüme Esneklikleri <sup>1</sup>**

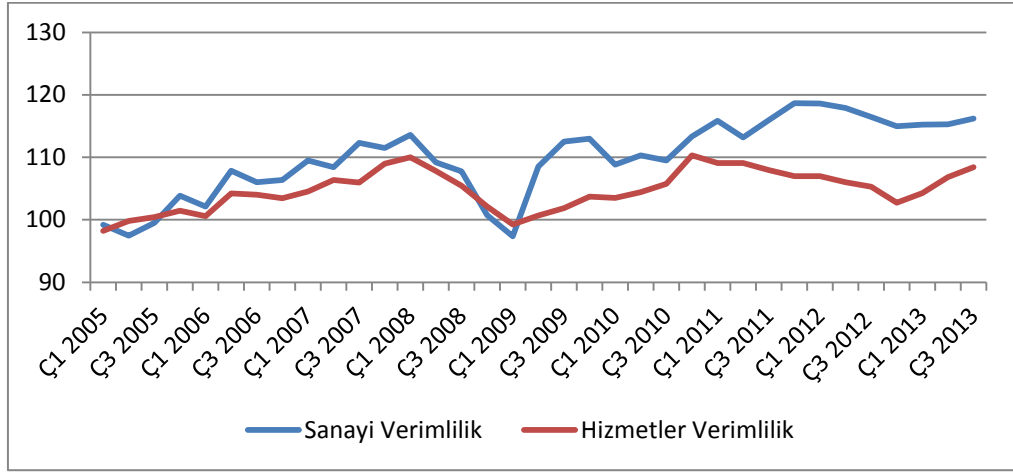
	Büyüme			Esneklik		
	GSYH	Tarım	Tarımdışı	Toplam	Tarım	Tarımdışı
<b>2005</b>	8,4	7,2	8,7	0,3	-1,2	0,8
<b>2006</b>	6,9	1,4	8,3	0,3	-4,4	0,5
<b>2007</b>	4,7	-6,7	6,2	0,3	0,1	0,4
<b>2008</b>	0,7	4,3	1,0	3,3	0,5	2,3
<b>2009</b>	-4,8	3,6	-4,3	-0,1	1,4	0,2
<b>2010</b>	9,2	2,4	9,8	0,7	3,6	0,6
<b>2011</b>	8,8	6,1	9,2	0,8	1,3	0,7
<b>2012</b>	2,2	3,5	2,3	1,3	-0,2	1,8
<b>2013 Ç1</b>	3,0	4,5	2,9	1,7	0,4	2,1
<b>2013 Ç2</b>	4,5	5,7	4,4	0,7	-0,2	1,1
<b>2013 Ç3</b>	4,4	2,9	4,6	0,5	-0,3	0,7

Kaynak: Kalkınma Bakanlığı hesaplamaları

Sektörel verimlilikteki (kısmi emek verimliliği) gelişmeler 2005 yılından itibaren incelendiğinde, 2008 yılına kadar sanayi ve hizmetler sektörlerinde güçlü artış eğilimi gözlenmektedir. Kriz ile birlikte gerileyen verimlilik, hizmetler sektöründe 2010 yılı sonuna kadar, sanayi sektöründe ise 2012 yılı ilk çeyreğine kadar artış eğilimi göstermiştir. Hizmetler sektöründe bu tarihten itibaren kısmi emek verimliliği 2012 yılı sonuna kadar azalmış, 2013 yılının ilk çeyreğinde ise tekrar artışa geçmiştir. Sanayi sektörü verimliliğinde ise 2012 yılı ilk çeyreğinden itibaren azalan bir eğilim dikkati çekmekte olup 2013 yılı üçüncü çeyreğinde sınırlı bir artış gözlenmiştir. Genel olarak değerlendirildiğinde, gerek sanayi gerekse hizmetler sektöründe uzun dönemde kuvvetli verimlilik artışları gözlenmemektedir. 2005-2012 dönemi için yıllık ortalama verimlilik artışı, sanayi sektöründe yüzde 2,3; hizmetler sektöründe yüzde 0,7 olarak hesaplanmaktadır.

<sup>1</sup>Tarım dışı katma değer GSYH'dan tarım sektörü katma değerinin çıkarılmasıyla elde edilmiştir. İstihdamın büyüme esneklikleri, sektörel istihdam artışları sektörel büyümeye bölünerek hesaplanmıştır.

Şekil 6: Sektörel Verimlilikteki Gelişmeler (2005=100)<sup>2</sup>



Kaynak: Kalkınma Bakanlığı hesaplamaları

<sup>2</sup> Sektörel verimlilik, mevsimsel düzeltilmiş sektörel reel katma değer in mevsimsel düzeltilmiş sektörel istihdama bölünmesiyle elde edilmiştir.

Son dönemlerde Türkiye işgücü piyasasında güçlü istihdam artışları gözlenmektedir. Küresel kriz öncesi dönemle karşılaştırıldığında, tarım istihdamındaki artışın bu güçlü istihdam artışlarının belirleyici faktörlerinden biri olduğu anlaşılmaktadır. Tarım dışı sektörlerdeki yüksek istihdam artışları da kriz sonrası dönemde dikkat çekicidir. Bu kutu ile kriz öncesi ve kriz sonrası dönemlerde tarım dışı sektörlerdeki istihdam artışının alt sektörlerdeki dönüşümler ile kamu sektöründeki gelişmeler çerçevesinde incelenmesi amaçlanmaktadır.

Tarım dışı sektörlerde dönemsel olarak, sektörel istihdam artışlarının tarım dışı istihdam artışına katkıları incelendiğinde, 2005-2008 dönemi ile 2009-2012 dönemi arasında farklılıklar gözlenmektedir. 2005-2008 döneminde sanayi sektöründeki istihdam artışının, tarım dışı istihdam artışına katkısı yüzde 22,6 iken 2009-2012 döneminde bu katkı yüzde 12,2 olarak gerçekleşmiştir. İnşaat sektörünün tarım dışı istihdam artışına katkısı 2005-2008 döneminde yüzde 12,2 iken 2009-2012 döneminde yüzde 18,3 olarak gerçekleşmiştir. Hizmetler sektöründe ise bu katkı, ilgili dönemler arasında yüzde 65,2'den yüzde 69,5'e çıkmıştır (Tablo 1).

**Tablo 1: Sektörel İstihdam Artışlarının Tarım Dışı İstihdam (TD) Artışına Katkıları (%)**

	Sanayi	İnşaat	Hizmetler
<b>2005-2008</b>	22.6	12.2	65.2
<b>2009-2012</b>	12.2	18.3	69.5
<b>2005-2012</b>	17.1	15.4	67.5

Kaynak: Kalkınma Bakanlığı Hesaplamaları

Bu veriler değerlendirildiğinde, kriz dönemiyle birlikte sanayi sektörünün tarım dışı istihdam artışına katkısı gerilerken, özellikle inşaat sektörünün artan katkısı dikkat çekmektedir. Hizmetler sektörünün de krizle birlikte tarım dışı istihdam artışına katkısının arttığı gözlenmektedir. Küresel krizi içeren 2009-2012 döneminde istihdam artışlarının ticarete konu olan sanayi sektöründen ticarete konu olmayan hizmetler sektörüne kaydığı görülmektedir. Sektörel istihdam artışları da bu dönüşüme paralel bir yapı ortaya koymaktadır (Tablo 2).

**Tablo 2: Sektörel İstihdam Artışları (%)**

	Sanayi	İnşaat	Hizmetler
<b>2005-2008</b>	2.5	5.1	3.1
<b>2009-2012</b>	1.7	8.3	4.0
<b>2005-2012</b>	2.4	7.4	3.9

Kaynak: Kalkınma Bakanlığı Hesaplamaları

Bu dönemler için hizmetlerin alt sektörleri incelendiğinde, *Gayri Menkul Faaliyetleri, Mesleki, Bilimsel ve Teknik Faaliyetler, İdari ve Destek Hizmet Faaliyetleri, Kamu Yönetimi ve Savunma, Eğitim* sektörleri tarım dışı istihdam artışına katkılarındaki artış bakımından dikkati çekmektedir. *Toptan ve Perakende Ticaret ve Diğer Hizmet Faaliyetleri* sektörlerinde ise iki dönem arasında tarım dışı istihdam artışına katkıları açısından gerileme gözlenmektedir (Tablo 3).

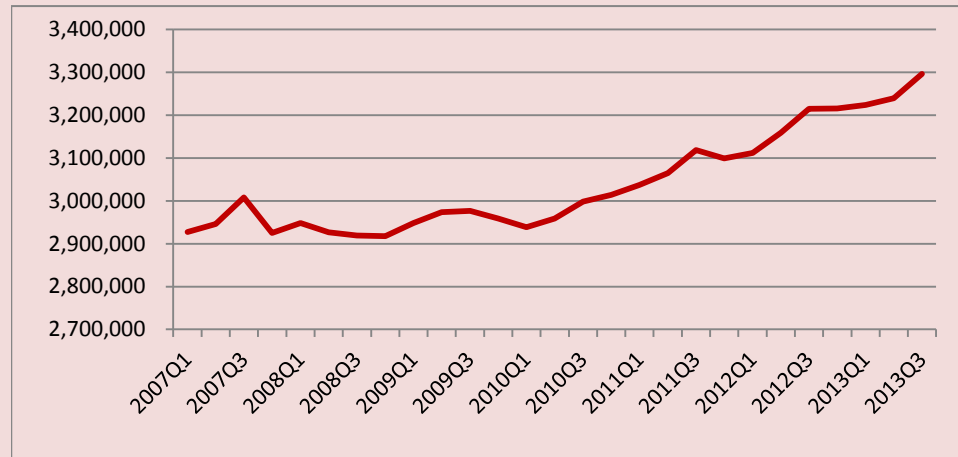


**Tablo 3 : Hizmetlerin Alt Sektörlerinde İstihdam Artışlarının Toplam TD İstihdam Artışına Katkıları (%)**

	2005-2008	2009-2012	2005-2012
Toptan ve Perakende Ticaret	15,4	2,1	8,3
Ulaştırma ve Depolama	2,5	4,1	3,3
Konaklama ve Yiyecek Hizmetleri Faaliyetleri	8,2	8,2	8,2
Bilgi ve İletişim	1,1	2,6	1,9
Finans ve Sigorta faaliyetleri	0,8	0,1	0,4
Gayri-Menkul Faaliyetleri	0,5	5,1	2,9
Mesleki, Bilimsel ve Teknik Faaliyetler	2,2	5,7	4,1
İdari ve Destek Hizmet Faaliyetleri	12,0	18,0	15,2
Kamu Yönetimi ve Savunma	3,8	7,6	5,8
Eğitim	6,1	11,9	9,2
İnsan Sağlığı ve Sosyal Hizmet Faaliyetleri	6,1	8,7	7,5
Kültür, Sanat, Eğlence, Dinlenme ve Spor	1,7	-1,0	0,2
Diğer Hizmet Faaliyetleri	4,8	-3,6	0,4

Kaynak: Kalkınma Bakanlığı Hesaplamaları

Kamu sektöründeki istihdam verileri incelendiğinde son yıllarda bir artış dikkat çekmektedir. 2007-2009 döneminde toplam kamu istihdamı 31,664 kişi artmıştır. 2010 yılı ilk çeyreğinde 2.938 bin kişi olan toplam kamu istihdamı 358 bin kişi artarak 2013 yılı üçüncü çeyreğinde 3.296 bin kişi olarak gerçekleşmiştir. Bu gelişmeler 2010 yılından itibaren kamu istihdamında artış eğilimine işaret etmektedir. Küresel krizin ardından tarım dışı sektörlerdeki ciddi istihdam artışlarında kamu sektöründen kaynaklı istihdam artışlarının da kısmi bir katkısı olduğu gözlenmektedir. HİA verilerine göre 2010 yılı ilk çeyreği ile 2013 yılı üçüncü çeyreği arasında tarım dışı istihdam 3.315 bin kişi artmıştır. Bu dönemde tarım dışı istihdam artışının yaklaşık yüzde 11'inin kamu istihdamındaki artıştan kaynaklandığı görülmektedir<sup>1</sup> (Şekil 1).

**Şekil 1: Toplam Kamu İstihdamı**

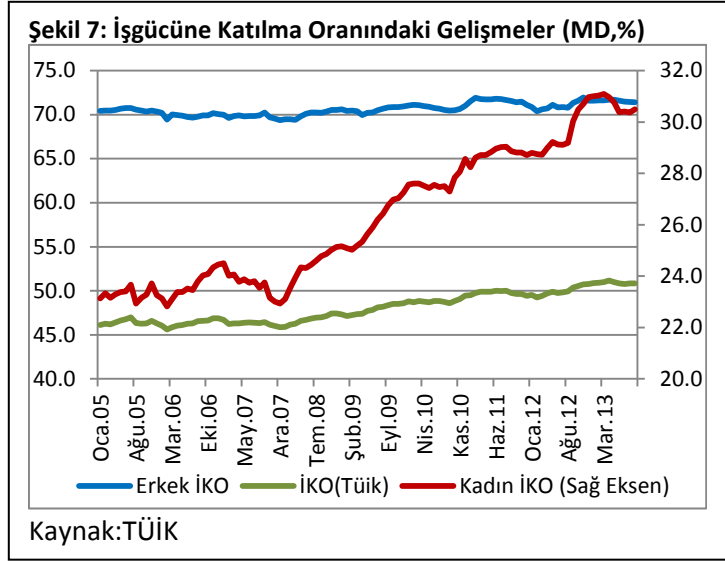
Kaynak: TÜİK

<sup>1</sup> Ancak bu değerlendirmede veri kaynaklarının farklı olduğuna dikkat edilmelidir. Kamu istihdamı verileri idari kayıtlardan, tarım dışı istihdam verileri ise Hanehalkı İşgücü Anketi verilerinden alınmaktadır.

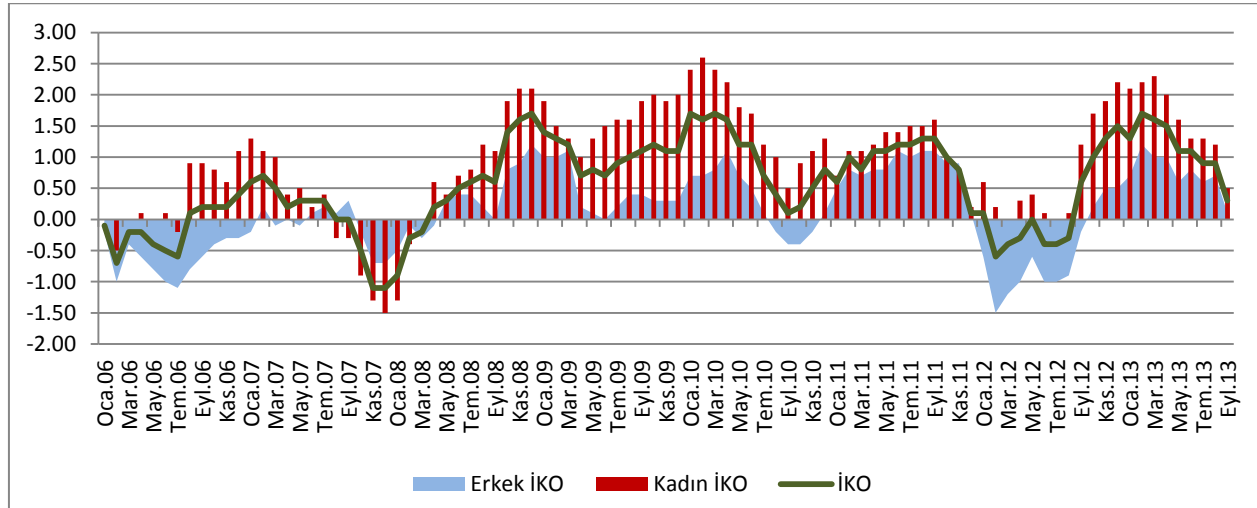
## 2.2. İşgücüne Katılma Oranındaki Gelişmeler

Mevsimsel etkilerden arındırılmış işgücüne katılma oranları, 2012 yılı Eylül ayından itibaren yüzde 50'nin üzerinde seyretmektedir.

İşgücüne katılma oranı kadınlarda Eylül 2013 döneminde geçen yılın aynı dönemine göre 0,5 puan artarak yüzde 31,2 seviyesine, erkeklerde ise 0,1 puan artarak yüzde 72,1 seviyesine ulaşmıştır. Mevsimsel düzeltilmiş veriler incelendiğinde, kadınlarda İKO'nun 2013 yılı Şubat dönemine kadar artış gösterip yüzde 31,1'e ulaştığı görülmektedir. Son aylarda hafif bir gerileme gösteren bu oran 2013 yılı Eylül ayında yüzde 30,5 olarak gerçekleşmiştir. Erkeklerde ise bir önceki aya göre bir 0,1 puan düşüş gözlenmemiş ve İKO yüzde 71,4 olarak gerçekleşmiştir. Mevsimsel düzeltilmiş toplam işgücüne katılma oranı ise, Eylül 2013 döneminde bir önceki aya göre değişiklik gözlenmemiş ve yüzde 50,8 seviyesine ulaşmıştır (Şekil 7).



## Şekil 8: İşgücüne Katılma Oranındaki Yıllık Değişim



Son yıllar incelendiğinde işgücüne katılma oranının kadınların katılımındaki artışa bağlı olarak hafif yukarı yönlü bir trende sahip olduğu görülmektedir. Kadınlarda küresel krizin hemen öncesinde başlayan işgücüne katılma oranındaki artış trendinin bir miktar ivme kaybetse de devam ettiği gözlenmektedir (Şekil 7). 2005-2007 döneminde ortalama yüzde 23,5 olarak gerçekleşen kadınlarda işgücüne katılma oranı, 2013 yılının ilk dokuz ayında ortalama yüzde 30,9'a ulaşmıştır. Erkeklerde ise 2005 yılından 2008 yılı Nisan ayına kadar yüzde 70 civarında seyreden mevsimsel düzeltilmiş İKO, bu tarihten itibaren bir artış eğilimi göstermiştir. 2013 yılının ilk dokuz ayında erkeklerde İKO ortalama yüzde 71,6 olarak gerçekleşerek önceki

yılın aynı dönemine göre 0,1 puan artmıştır. Toplam işgücüne katılma oranı ise 2013 yılının ilk dokuz ayında ortalama yüzde 50,9 seviyesinde gerçekleşmiştir. 2013 yılı ilk çeyreğinden itibaren işgücüne katılma oranlarındaki yıllık artış azalmaktadır. Bu azalışın daha çok kadınlardaki yıllık İKO artışının gerilemesinden kaynaklandığı gözlenmektedir (Şekil 8).

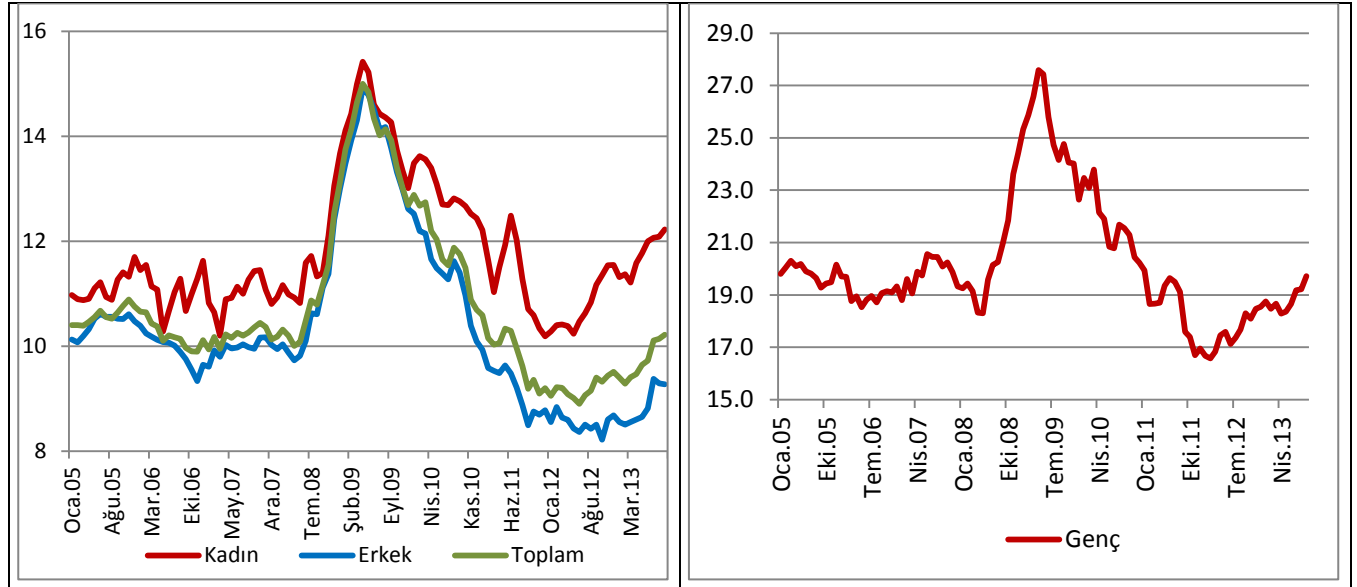
### 2.3. İşsizlikteki Gelişmeler

**Mevsimsel düzeltilmiş işsizlik oranları 2013 yılı ilk çeyreğinden itibaren artış eğilimi göstermektedir.**

Mevsimsel düzeltilmiş işsizlik oranları incelendiğinde, Haziran 2011 döneminden itibaren keskin bir düşüş eğilimi sergileyen kadın ve genç işsizlik oranlarında, 2012 yılının ikinci yarısından itibaren artış dikkat çekmektedir. Kadınlardaki işsizlik oranları, son aylarda kriz öncesi seviyelerini aşmış bulunmaktadır. 2008-2009 krizinin ardından erkeklerdeki işsizlik oranlarında gözlenen düşüş, yerini 2012 yılının ikinci yarısından itibaren nispeten yatay bir seyre bırakmıştır. Ancak son aylarda erkeklerde de işsizlik oranı genel işsizlik oranına paralel bir eğilimle artış göstermektedir.

Eylül 2013 döneminde erkeklerde işsizlik oranı (MD) bir önceki aya göre değişmeyerek yüzde 9,3 seviyesinde gerçekleşmiştir. 2012 yılı Mayıs döneminden itibaren artış eğilimi gösteren mevsimsel düzeltilmiş kadın işsizlik oranı, Eylül 2013 döneminde bir önceki aya göre 0,1 puan artmış ve yüzde 12,2 olarak gerçekleşmiştir. Genç işsizlik oranında (MD) 2012 Şubat ayından itibaren bir artış eğilimi dikkati çekmektedir. Bu oran 2013 yılı Eylül döneminde ise bir önceki aya göre 0,5 puan artarak yüzde 19,7 olarak gerçekleşmiştir (Şekil 9).

**Şekil 9: İşsizlik Oranları (MD, %)**

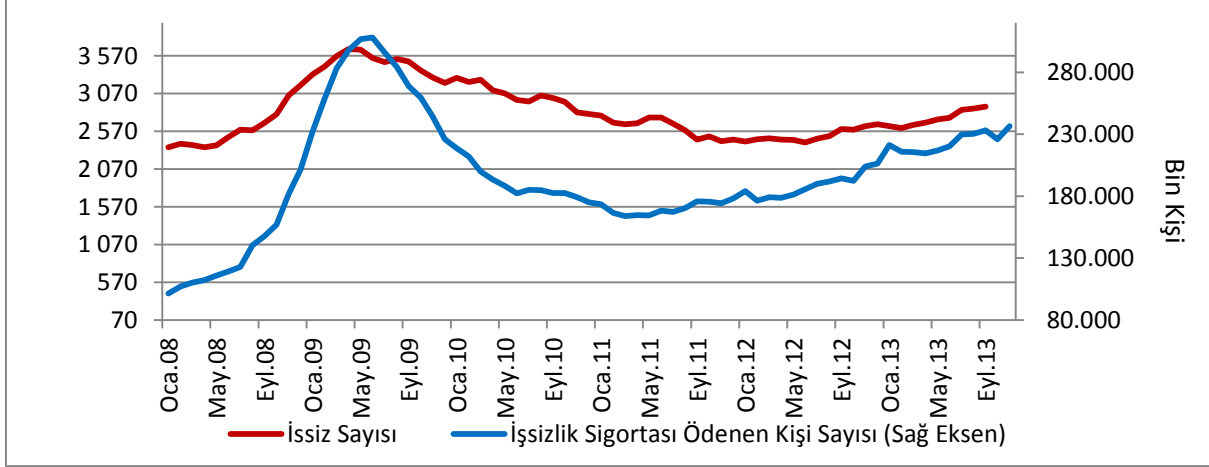


Kaynak: TÜİK

Eylül 2013 döneminde işsiz sayısı bir önceki yıla göre 292 bin kişi artarak 2.831 bin kişi olarak gerçekleşmiştir. Tarım dışı işsizlik oranı ise bir önceki yılın aynı dönemine göre 0,7 puan artarak yüzde 12,3 olarak gerçekleşmiştir.

2013 yılı Kasım ayında işsizlik sigortasından 222 bin kişi faydalanmıştır. İşsizlik sigortasından faydalanan kişi sayısı 2011 yılı başlarından itibaren artış eğilimi göstermektedir. İşsizlik sigortasından faydalanan kişi sayısı ile işsiz sayısı arasında paralel bir seyir dikkati çekmektedir. İşsizlik sigortasına ilişkin son veriler 2013 yılında işsizlik oranının yukarı yönlü seyrini desteklemektedir (Şekil 10).

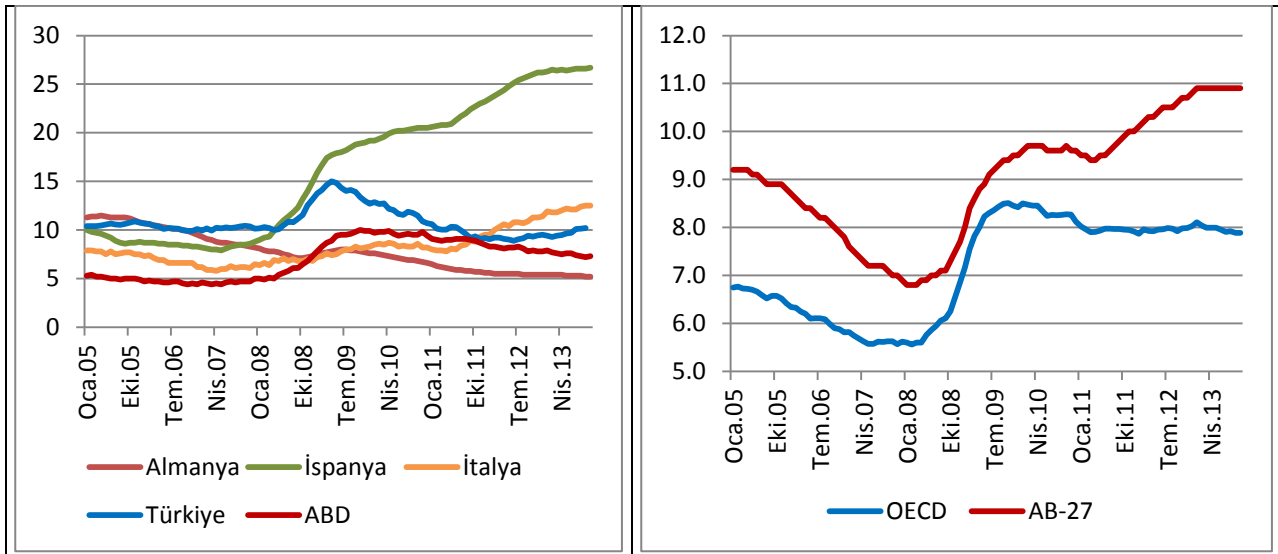
**Şekil 10: İşsizlik Sigortasından Faydalanan Kişi Sayısı**



Kaynak: İŞKUR, TÜİK

Uluslararası veriler incelendiğinde, AB-27 ülkelerinde işsizlik oranlarının diğer ülke gruplarından ayrıştığı gözlenmektedir. Nitekim OECD ülkeleri ile AB-27 ülkeleri arasında işsizlik oranlarında ciddi bir fark gözlenmektedir. ABD ekonomisindeki iyileşmelerin son dönemlerde işgücü piyasasına olumlu katkıları neticesinde işsizlik oranları düşme eğilimi göstermektedir. Ekim 2013 döneminde ABD’de işsizlik oranları yüzde 7,3 olarak gerçekleşmiştir. Almanya işgücü piyasası küresel krize rağmen gösterdiği güçlü performans ile dikkati çekmektedir. Son dönemlerde işsizlik oranları Almanya’da yüzde 5 civarında seyretmektedir.

**Şekil 11: İşsizlik Oranlarının Uluslararası Karşılaştırması (% , MD)**



Kaynak: EUROSTAT, OECD, TÜİK

Ekim 2013 döneminde AB-27 bölgesinde işsizlik oranı (MD) yüzde 10,9 olarak gerçekleşmiştir. OECD ülkelerinde ise işsizlik oranı (MD) 2011 yılından itibaren ortalama yüzde 8 civarında yatay bir seyir izlemektedir. AB-27 içinde İspanya ve İtalya gibi ekonomilerde krizin ardından işsizlik oranlarında ciddi artışlar gözlenmiştir. Ancak, özellikle İspanya'da son dönemde işsizlik oranlarında yatay bir seyir dikkati çekmektedir.

### 3. Genel Değerlendirme

Son açıklanan veriler çerçevesinde işgücü piyasasındaki gelişmeler analiz edildiğinde aşağıda sıralanan hususlar öne çıkmaktadır.

- Küresel kriz döneminde artan işsizlik oranları, krizin ardından tarım ve tarım dışı sektörlerde kaydedilen ciddi istihdam artışları neticesinde hızla gerileyerek kriz öncesi seviyelerin altına inmiştir. Ancak son dönemlerde işsizlik oranları, tarım istihdamının yatay seyir bir izlemesi ve tarım dışı istihdam artışındaki yavaşlama eğiliminden dolayı yukarı yönlü bir eğilim göstermektedir.
- Türkiye ekonomisi 2013 yılının ilk üç çeyreğinde yüzde 4 oranında büyümüştür. 2013 istihdam verileri aylık olarak incelendiğinde, tarım dışı sektörlerde gözlenen istihdam artışının giderek yavaşlamasına rağmen, yıl genelinde tarım dışı sektörlerde güçlü bir istihdam artışı gerçekleşeceği görülmektedir.
- 2005-2012 dönemi iki alt dönem olarak incelendiğinde tarım dışı sektörlerde istihdam artışına sanayinin katkısı 2005-2008 döneminde daha yüksek iken, hizmetler (inşaat hariç) ve inşaat sektörlerinin katkısı daha düşüktür. 2009-2012 döneminde hizmetlerin alt sektörlerinde *Gayri Menkul Faaliyetleri, Mesleki, Bilimsel ve Teknik Faaliyetler, İdari ve Destek Hizmet Faaliyetleri, Kamu Yönetimi ve Savunma ile Eğitim* sektörleri tarım dışı istihdam artışına katkılarındaki artış bakımından dikkati çekmektedir. *Toptan ve Perakende Ticaret ve Diğer Hizmet Faaliyetleri* sektörlerinde ise iki dönem arasında tarım dışı istihdam artışına katkılar açısından gerileme gözlenmektedir 2010 yılından itibaren kamu istihdamındaki artışın da toplam istihdam artışına katkısı olduğu gözlenmektedir.
- Mevsimsel etkilerden arındırılmış işgücüne katılma oranları, 2012 yılı Eylül ayından itibaren artmakta ve yüzde 50'nin üzerinde seyretmektedir. Mevsimsel düzeltilmemiş veriler incelendiğinde ise, 2013 yılı ilk çeyreğinden itibaren işgücüne katılma oranlarındaki yıllık artış azalmaktadır. Bu azalışın daha çok kadınlardaki yıllık İKO artışının gerilemesinden kaynaklandığı gözlenmektedir.
- Türkiye işgücü piyasası AB-27 ülkeleri ile karşılaştırıldığında nispeten iyi bir performans dikkat çekmektedir. İspanya ve İtalya gibi ülkelerde işsizlik ciddi bir sorun olmaya devam ederken ABD ve Almanya gibi ekonomilerde işsizlik oranları sınırlı da olsa düşmeye devam etmektedir.

Ek Tablo: Hane Halkı İşgücü Anketi Temel İşgücü Göstergeleri (2012-2013)

Bin kişi

	15 ve daha yukarı yaştaki nüfus	İşgücüne Katılım Oranı (%)	İşgücü	İstihdam	İstihdam			İşsizlik Oranı (%)	Tarım dışı İşsizlik Oranı(%)	İstihdam Oranı (%)
					Tarım	Tarım Dışı	İşsiz			
<b>Oca.12</b>	54283	48.2	26139	23475	5416	18059	2664	10.2	12.4	43.2
<b>Şub.12</b>	54365	47.9	26058	23338	5427	17911	2720	10.4	12.7	42.9
<b>Mar.12</b>	54438	48.6	26431	23817	5613	18204	2614	9.9	12.1	43.8
<b>Nis.12</b>	54520	49.6	27055	24630	6011	18619	2425	9.0	11.1	45.2
<b>May.12</b>	54599	50.5	27554	25282	6363	18919	2272	8.2	10.4	46.3
<b>Haz.12</b>	54680	50.8	27803	25577	6555	19022	2226	8.0	10.2	46.8
<b>Tem.12</b>	54759	50.8	27821	25498	6638	18860	2323	8.3	10.7	46.6
<b>Ağu.12</b>	54841	50.7	27812	25367	6564	18803	2445	8.8	11.3	46.3
<b>Eyl.12</b>	54923	51.0	28011	25472	6502	18970	2539	9.1	11.6	46.4
<b>Eki.12</b>	55001	51.0	28051	25509	6322	19187	2542	9.1	11.4	46.4
<b>Kas.12</b>	55083	50.7	27921	25291	6027	19264	2630	9.4	11.7	45.9
<b>Ara.12</b>	55162	50.0	27556	24766	5686	19080	2790	10.1	12.4	44.9
<b>Oca.13</b>	55169	49.5	27323	24433	5474	18959	2890	10.6	12.9	44.3
<b>Şub.13</b>	55250	49.6	27430	24546	5531	19015	2884	10.5	12.9	44.4
<b>Mar.13</b>	55325	50.2	27776	24974	5708	19266	2802	10.1	12.3	45.1
<b>Nis.13</b>	55406	51.1	28332	25691	6058	19633	2641	9.3	11.5	46.4
<b>May.13</b>	55485	51.6	28657	26130	6283	19847	2527	8.8	11	47.1
<b>Haz.13</b>	55566	51.9	28844	26319	6474	19845	2525	8.8	11	47.4
<b>Tem.13</b>	55642	51.7	28785	26099	6557	19542	2686	9.3	11.8	46.9
<b>Ağu.13</b>	55715	51.6	28766	25960	6511	19449	2806	9.8	12.3	46.6
<b>Eyl.13</b>	55790	51.3	28639	25808	6370	19438	2831	9.9	12.3	46.3

Kaynak: TÜİK