

T.C. KALKINMA BAKANLIĐI

İŐGÜCÜ PİYASASINDAKİ GELİŐMELERİN MAKRO ANALİZİ

**EKONOMİK MODELLER VE STRATEJİK ARAŐTIRMALAR GENEL
MÜDÜRLÜĐÜ**

Ekonomik ve Stratejik AraŐtırmalar Dairesi

2017-IV

1. Yönetici Özeti

2017 yılında geçen yıla göre ekonomik büyümede gözlenen toparlanma, özellikle üçüncü çeyrekteki yüksek büyüme ve ilave istihdam teşviklerinin etkisiyle işsizlik oranı azalış eğilimi sergilemektedir. 2017 yılında mevcut durumda devam eden istihdam teşviklerine ilave olarak uygulamaya konulan istihdam seferberliği programının etkisiyle yılın ikinci yarısından itibaren istihdam artış hızının önemli ölçüde arttığı dikkat çekmektedir. Toplam istihdamda yılın ikinci yarısından bu yana geçen yılın aynı dönemine göre 1 milyonun üzerinde artış (net istihdam) sergilenmiştir. Eylül 2017 döneminde geçen yılın aynı dönemine göre 1.233 bin kişilik ilave istihdam oluşturulmuştur. 2018 yılı için açıklanan yeni istihdam teşvikleri ile beraber yüksek büyüme performansının devam etmesiyle birlikte istihdamın artacağı değerlendirilmektedir. İstihdam seferberliğinin özellikle hizmetler sektörü istihdamında etkili olduğu ve dolayısıyla toplam istihdamda olumlu katkı sağladığı görülmektedir. Ayrıca, son dört dönemdir sanayi istihdamında giderek artan pozitif bir katkının görülmesi büyümenin kompozisyonuna dair olumlu işaretler vermektedir.

2017 yılı Ekim ayı sanayi üretim endeksi ve Kasım ayı işsizlik sigortasından faydalanan kişi sayısı verileri de önümüzdeki dönemde işsizlik oranındaki düşüş beklentisini desteklemektedir.

2017 yılının üçüncü çeyreğinde hizmetler sektörü haricindeki sektörlerde istihdam başına düşen işgücü ödemelerinde bir önceki çeyreğe göre bir miktar düşüş yaşandığı görülmektedir.

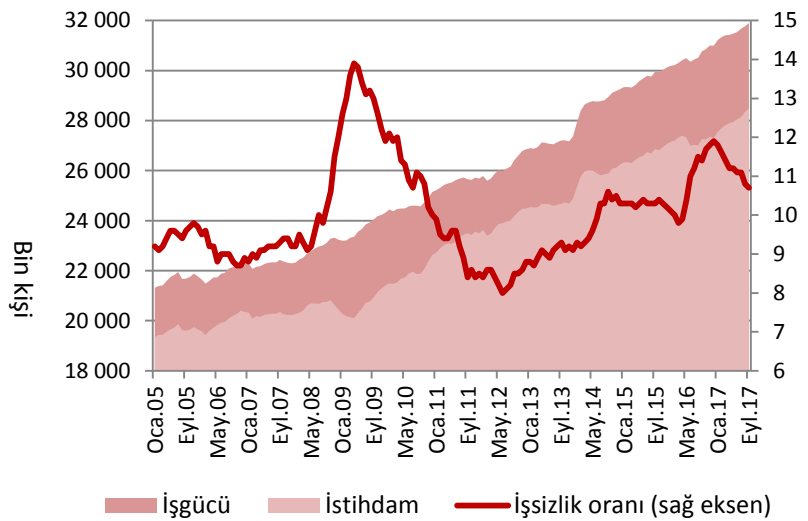
İşgücü piyasası verileri açısından bölgeler arasında büyük farklılıklar bulunmaktadır. 2016 Yılında "Düzyay 1" bazında işsizlik oranı en yüksek bölge Güneydoğu Anadolu bölgesi olmuştur. Bölgeler arasında en düşük işsizlik oranına sahip bölge ise Doğu Karadeniz bölgesidir. İşgücü arzı açısından en yüksek katılım oranına sahip bölge İstanbul olurken, en düşük işgücüne katılma oranına sahip bölge Güneydoğu Anadolu bölgesi olarak dikkat çekmektedir. Doğu Karadeniz bölgesi istihdam oranının en yüksek olduğu bölge iken, istihdam oranı en düşük bölge ise Güneydoğu Anadolu Bölgesidir.

2. İşgücü Piyasasındaki Gelişmeler

Eylül 2017 dönemi HİA sonuçlarına göre, işsizlik oranı bir önceki yılın aynı dönemine göre 0,7 puan azalarak yüzde 10,6 olarak gerçekleşmiştir. Mevsimsel düzeltilmiş (MD) veriler incelendiğinde ise Eylül 2017 döneminde işsizlik oranının bir önceki döneme göre 0,1 puan azalarak yüzde 10,7 olarak gerçekleştiği görülmektedir.

2016 yılında işsizlik oranı yıl genelinde gözlenen nispeten zayıf büyüme performansı, küresel ölçekte yaşanan belirsizlikler ve ülkemizde gerçekleşen menfur darbe

Şekil 1. İşgücü Piyasasındaki Temel Göstergeler (MD)



girişimi neticesinde artmıştır. Ancak, 2016 yılının son çeyreğinden itibaren ülke ekonomisi toparlanma sürecine girmiş ve 2017 yılının ilk çeyreğinde yüzde 5,3, ikinci çeyreğinde yüzde 5,4 büyüme oranları kaydedilmiştir. Son olarak üçüncü çeyrekte yüzde 11,1'lik bir büyüme oranı yakalayan Türkiye ekonomisi 2011 yılı üçüncü çeyrek büyümesinden bu yana en yüksek büyüme oranına ulaşmıştır. Büyümede gerçekleşen toparlanma ve mevcut durumda devam eden istihdam teşviklerine ilave olarak 2017 Şubat ayında uygulamaya giren istihdam seferberliği programının da etkisiyle işsizlik oranlarının (MD) bir miktar düşüş eğilimine girdiği gözlenmektedir.

2017 yılının Eylül döneminde bir önceki yıla göre işgücüne katılma oranı 0,8 puan artarak yüzde 53,6 olarak gerçekleşmiştir. Söz konusu oran ilgili dönemde kadınlarda 1 puan artarak yüzde 34,5; erkeklerde ise 0,6 puan artarak yüzde 73,1 düzeyinde gerçekleşmiştir. Mevsimsel düzeltilmiş verilere göre İKO, Eylül döneminde bir önceki döneme göre 0,1 puan artarak yüzde 53,1 olarak gerçekleşmiştir.

2017 yılının Eylül döneminde geçen yılın aynı dönemine göre tarım dışı istihdam yüzde 4,7 oranında artış kaydederken tarım istihdamı ise yüzde 3,5 oranında artmıştır. Söz konusu dönemde hizmetler sektörü toplam istihdam artışına asıl katkıyı veren sektör olmaya devam ederken, diğer sektörler de toplam istihdama pozitif katkıda bulunmuştur.

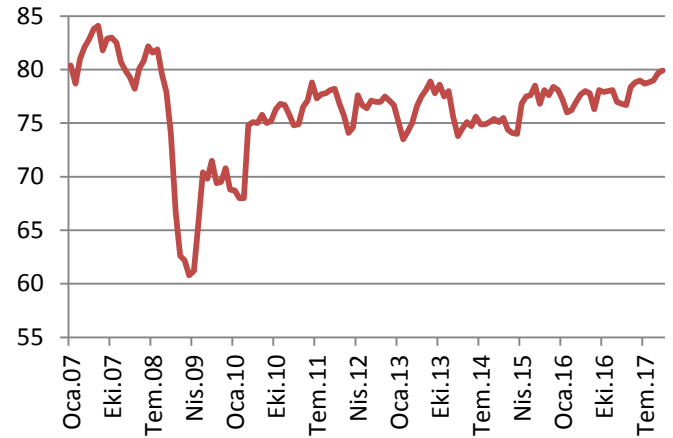
İstihdam artış hızının son yıllarda zayıf seyrettiği gözlenmektedir. 2016 yılında istihdam oranı bir önceki yıla göre 0,3 puan artarak yüzde 46,3 olarak gerçekleşmiştir. 2017 Eylül döneminde ise istihdam oranı bir önceki yılın aynı dönemine göre 1,1 puan artarak yüzde 47,9 olarak gerçekleşmiştir. 2017 yılında mevcut durumda devam eden istihdam teşviklerine ilave olarak uygulamaya konulan istihdam seferberliği programının etkisiyle yılın ikinci yarısından itibaren istihdam artış hızının önemli ölçüde arttığı dikkat çekmektedir. Söz konusu teşviklere ilave olarak 14 Aralık tarihinde açıklanan yeni istihdam teşviklerinin önümüzdeki dönemde istihdam rakamları üzerinde güçlü bir şekilde etkisinin görülmesi beklenmektedir.

2.1. Makroekonomik Görünüm ve İstihdamdaki Gelişmeler

2016 yılı genelinde ekonomik büyüme yüzde 3,2 olarak gerçekleşmiştir. 2016 yılında ekonomik büyümede meydana gelen görece zayıf performansla birlikte yıl genelinde işgücü piyasasında özellikle işsizlik açısından olumsuz bir dönem yaşanmıştır. 2017 yılının ilk iki çeyreğinde Türkiye ekonomisi sırasıyla yüzde 5,3 ve 5,4 büyüme oranları ile beklentilerin üzerinde büyümüştür. 2017 yılı üçüncü çeyreğinde ise son yıllarda büyümede gerçekleşen en yüksek artış yaşanmış ve büyüme oranı yüzde 11,1 olarak gerçekleşmiştir. Üçüncü çeyrekte gerçekleşen yüksek büyüme oranı ekonominin istihdam yaratma kapasitesi açısından da önemli bir göstergedir. 2017 yılının ilk üç çeyreğinde ülke ekonomisinde sağlanan güçlü büyüme performansı ve istihdam teşviklerinin işgücü piyasasında olumlu yansımaları olmuştur.

2010 yılı Ekim ayından itibaren yüzde 75-80

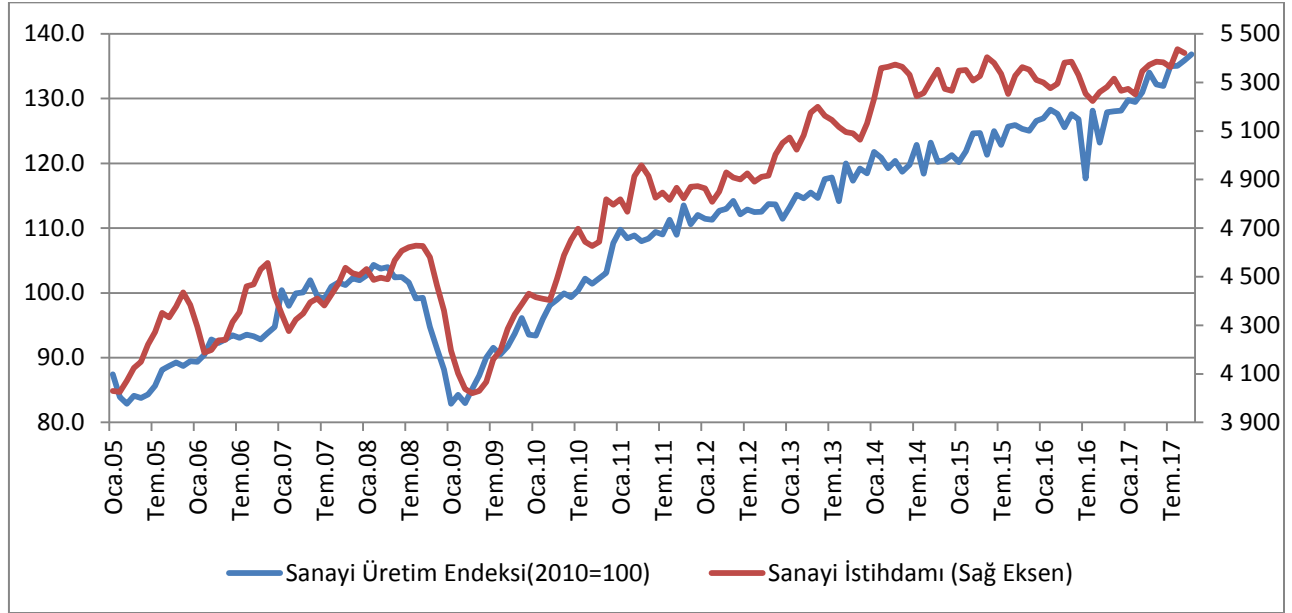
Şekil 2. Kapasite Kullanım Oranları (%)



bandı içinde seyreden kapasite kullanım oranı 2017 yılı Kasım ayında bir önceki yılın aynı dönemine göre 1,9 puan artarak yüzde 79,9 olarak gerçekleşmiştir (Şekil 2).¹

2014 yılının son çeyreğinden itibaren artış eğilimi sergileyen sanayi üretim endeksi, 2016 yılında gözlenen düşük büyüme performansı yansıması olarak bir miktar azalış eğilimi sergilemiş ancak 2016 yılının son çeyreğinden itibaren tekrar artış eğilimine girmiştir. Sanayi üretim endeksi (MD), 2017 Ekim ayında bir önceki aya göre yüzde 0,9 puanlık artış kaydetmiştir. Kapasite kullanım oranı ile sanayi üretimindeki gelişmelerin Eylül ayı sanayi istihdamına yansıdığı gözlenmektedir ve önümüzdeki dönemlerde yansımaların devam etmesi beklenmektedir (Şekil 3).

Şekil 3: Sanayi İstihdamı ve Sanayi Üretim Endeksi (MD)



Kaynak: TÜİK

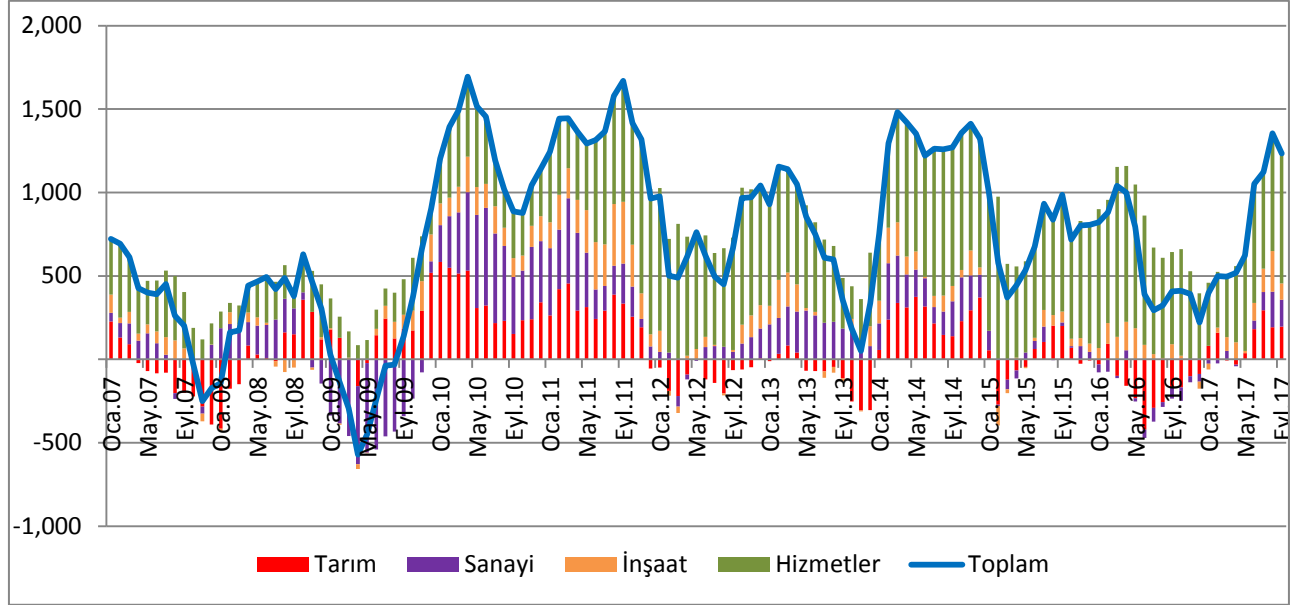
Son dönemde istihdam artışlarına katkıların ağırlıklı bir şekilde hizmetler sektöründen geldiği gözlenmektedir. 2016 yılında bir önceki yıla göre hizmetler sektörü toplam istihdamına 726 bin kişilik katkı verirken aynı dönemde toplam istihdam 548 bin kişilik artışla 27.205 bin kişi seviyesinde gerçekleşmiştir (Şekil 4).

Son dört dönemdir önceki yılın aynı dönemlerine göre 1 milyonun üzerinde net istihdam oluşturulduğu dikkat çekmektedir. 2017 yılı Eylül döneminde toplam istihdam bir önceki yılın aynı dönemine göre 1.233 bin kişi artmıştır. Bu dönemde tarım dışı istihdam 1.036 bin kişi artarken, tarım istihdamında 197 bin kişilik bir artış kaydedilmiştir. Eylül 2017 döneminde inşaat sektöründe istihdam bir önceki yılın aynı dönemine göre 97 bin kişi artarak 2.228 bin kişi, sanayi istihdamı da 161 bin kişilik artışla 5.421 bin kişi olarak gerçekleşmiştir. Bu dönemde hizmetler sektörü istihdamı 777 bin kişi artarak 15.293 bin kişi seviyesine ulaşmıştır. Tarım dışı sektörler incelendiğinde, istihdam artışında en çok katkısı olan sektörün hizmetler sektörü olduğu gözlenmektedir. Hizmetler sektörünün alt sektörleri incelendiğinde, istihdamdaki artışların yaklaşık yüzde 61' inin toptan perakende ticaret, idari ve destek hizmetleri

¹ 2017 yılı Nisan ayında imalat sanayii kapasite kullanım oranı istatistiklerinin ağırlıklandırma yöntemi değiştirilmiş olup, veriler geçmişe yönelik olarak revize edilmiştir.

faaliyetleri ile konaklama ve yiyecek hizmetleri sektörlerinden kaynaklandığı görülmektedir. Ayrıca, son dört dönemdir sanayi istihdamında giderek artan pozitif bir katkı görülmesi büyümenin kompozisyonuna dair de olumlu işaretler vermektedir.

Şekil 4: Sektörlerin Toplam İstihdama Katkıları (Yıllık, Bin Kişi)

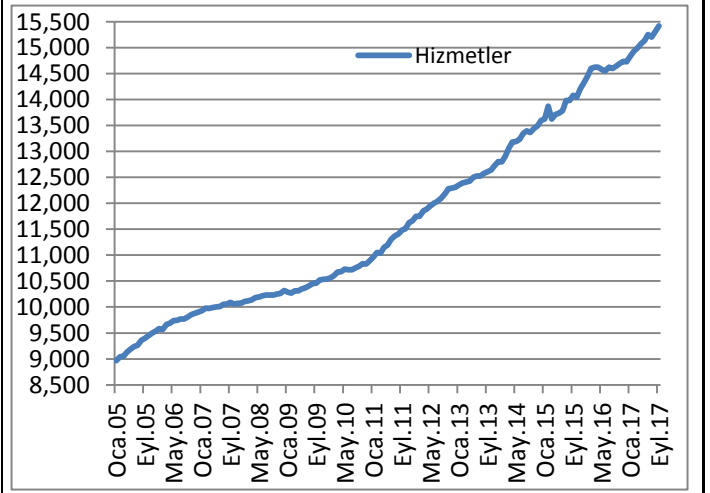
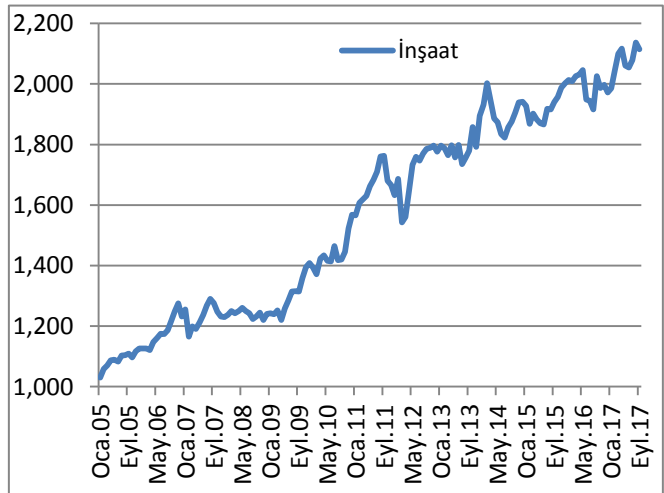
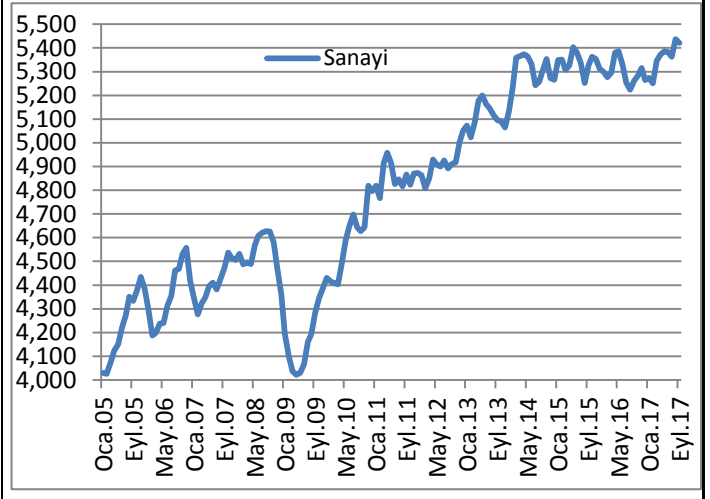
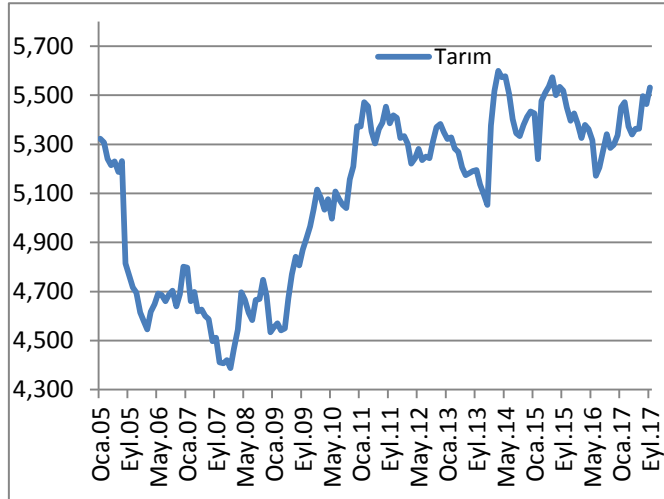
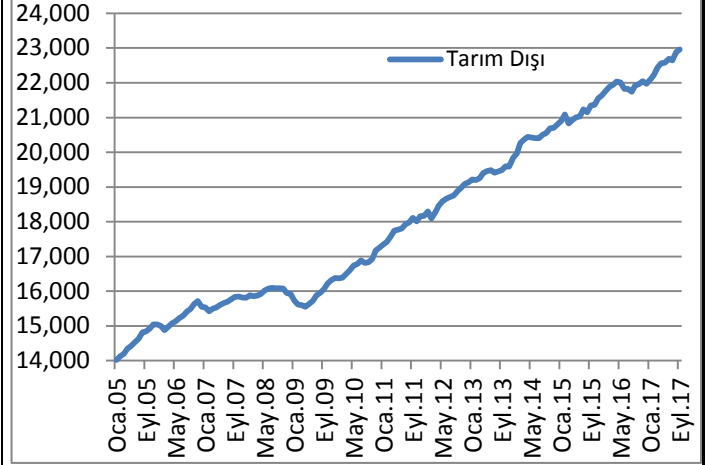
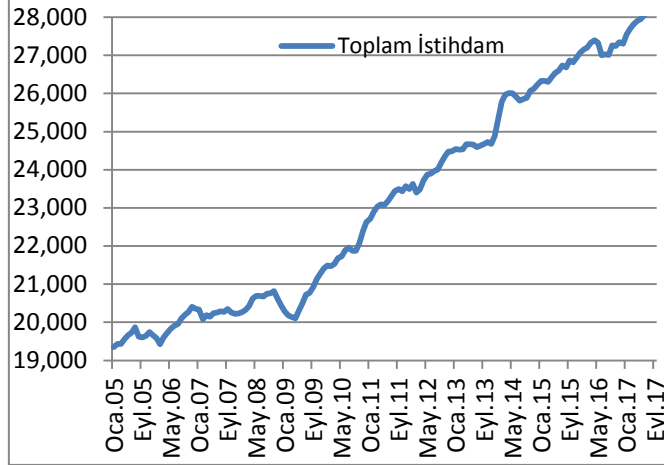


Kaynak: TÜİK

Mevsimsel düzeltilmiş veriler incelendiğinde, uzunca bir süre 5.300-5.500 bandında kalan tarım istihdamının 2016 ikinci çeyreğinde 5.300 seviyesinin altına düşse de bu dönemden sonra tekrar söz konusu aralığa çıktığı gözlenmektedir. Tarım istihdamı Eylül 2017 döneminde bir önceki döneme göre 68 bin kişi artarak 5.532 bin kişi olarak gerçekleşmiştir. Sanayi istihdamı 2014 yılı başlarından 2017 yılının ilk yarısına kadar 5.300 bin kişi etrafında dalgalanan yatay bir seyir izlemektedir. Ancak son dönemlerdeki artışlarla beraber bu sektörde istihdam edilen kişi sayısının 5400'ü geçtiği gözlenmektedir. 2017 yılı Eylül döneminde sanayi istihdamı (MD) 5.421 bin kişi olarak gerçekleşmiştir. İnşaat istihdamı (MD) aynı dönemde 2.115 bin kişi olarak gerçekleşmiştir. Hizmetler (inşaat hariç) sektöründe yılın ilk yarısında ılımlı bir şekilde gerçekleşen istihdam artışı Eylül 2017 döneminde bir önceki aya göre 107 bin kişi artarak 15.420 bin kişi olmuştur. Bu veriler çerçevesinde, tarım dışı istihdam (MD) Eylül 2017 döneminde bir önceki döneme göre 70 bin kişi, toplam istihdam (MD) ise 137 bin kişilik bir artış göstermiştir. Toplam istihdam (MD) söz konusu dönemde 28.488 bin kişi olarak gerçekleşmiştir (Şekil 5). İlgili dönemde istihdam oranı (MD) ise bir önceki döneme göre 0,1 puan artarak yüzde 47,4 olarak gerçekleşmiştir.

Eylül 2017 dönemi itibarıyla tarım, sanayi ve hizmetler sektörünün (inşaat dâhil) toplam istihdam içindeki payları sırasıyla yüzde 20,3, yüzde 18,8 ve yüzde 60,8 olarak gerçekleşmiştir.

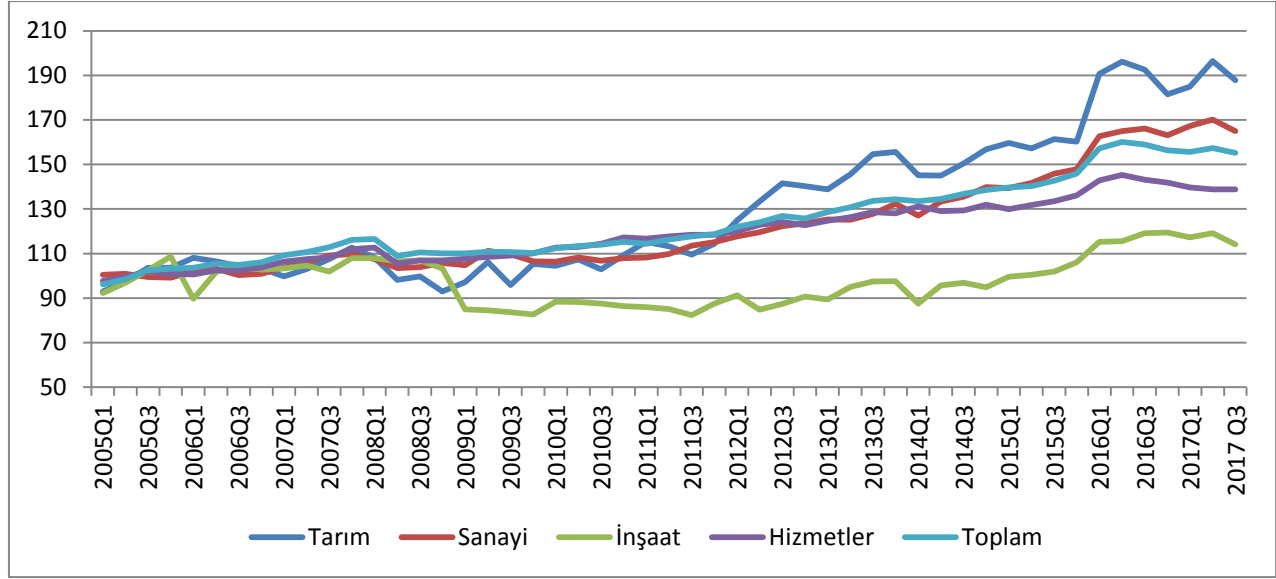
Şekil 5: Sektörel İstihdamdaki Gelişmeler (MD, Bin Kişi)



Kaynak: TÜİK

Sektörlere göre istihdam başına düşen işgücü ödemelerindeki gelişmeler incelendiğinde, küresel kriz sonrasında tüm sektörlerde işgücü ödemelerinin artış eğilimi gözlenmektedir. 2017 yılının üçüncü çeyreğinde ise hizmetler sektörü haricindeki sektörlerde istihdam başına düşen işgücü ödemelerinde bir önceki çeyreğe göre bir miktar düşüş yaşandığı görülmektedir. Söz konusu dönemde hizmetler sektöründe istihdam başına düşen reel işgücü ödemelerinde bir önceki çeyreğe göre bir değişim gözlenmezken, tarım, sanayi ve inşaat sektörlerinde sırasıyla yüzde 4,4; yüzde 3,0 ve yüzde 4,3 azalış gerçekleşmiştir. Bu gelişmeler ışığında toplam işgücü ödemeleri ilgili dönemde yüzde 1,4 azalmıştır (Şekil 6).

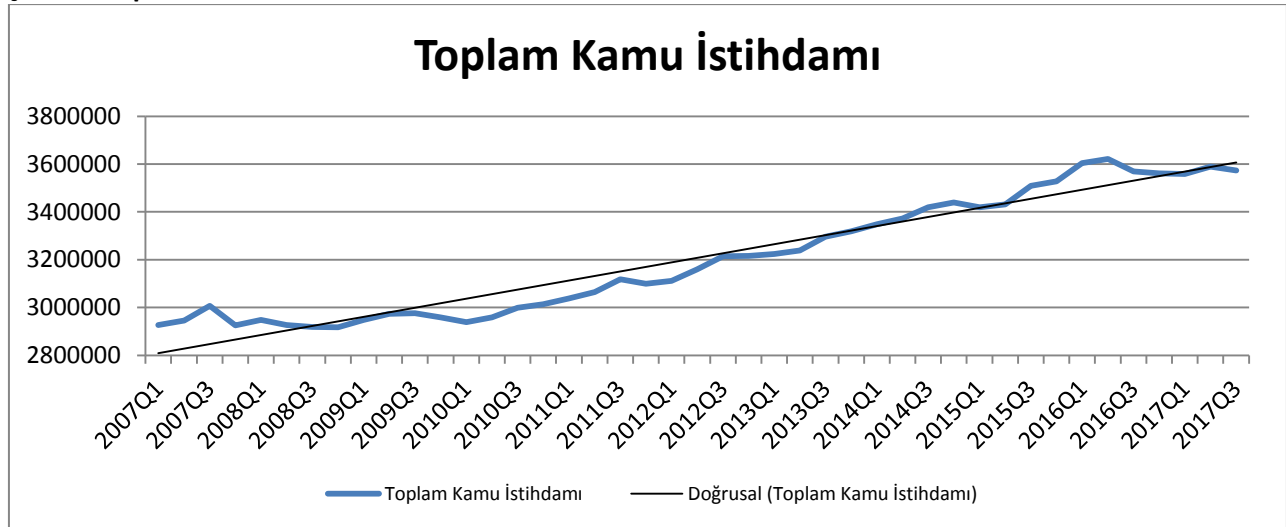
Şekil 6: İstihdam Başına Düşen Ortalama Reel İşgücü Ödemeleri (MD) (Yüzde, 2005=100)



Kaynak: Kalkınma Bakanlığı hesaplamaları

2017 yılının ilk yarısında bir önceki yılın aynı dönemine göre ortalama yüzde 1,1 oranında daralan kamu istihdamı, 2017 yılı üçüncü çeyreğinde 0,1 puan artış kaydetmiştir (Şekil 7). Kamu istihdamındaki gelişmeler, hizmetler sektörünün özellikle kamu ağırlıklı alt sektörlerinde gözlenen istihdam artışındaki yavaşlamaya ilişkin kısmi bir açıklama sunmaktadır.

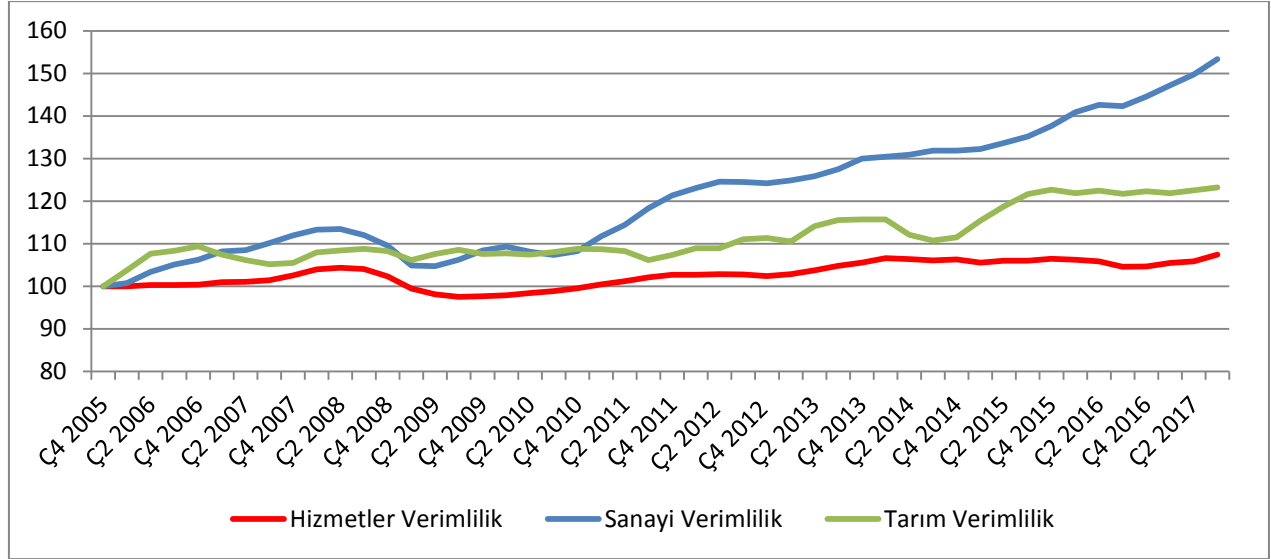
Şekil 7: Toplam Kamu İstihdamı



Kaynak: TÜİK

Sektörel verimlilikteki (kısmi emek verimliliği) gelişmeler incelendiğinde, hizmetler sektöründe 2014 yılından 2016 yılına kadar gözlenen durgunluğun ardından ılımlı artışların gerçekleştiği görülmektedir. Sanayi sektöründe ise küresel krizden sonra verimliliğin arttığı gözlenmektedir. 2016 yılının üçüncü çeyreğinde gözlenen daralma haricinde sanayi sektörü verimliliği 2017 yılının üçüncü çeyreğinde de artış eğilimini devam ettirmektedir. Tarım sektörü verimliliği incelendiğinde, dalgalı bir seyir dikkat çekmektedir. Küresel kriz dönemi ve sonrasında durgun bir seyir izleyen tarım sektörü verimliliğinin 2014 yılı sonrasında 2015 yılı sonuna kadar arttığı, sonraki dönemde durgun bir seyir izlediği gözlenmektedir (Şekil 8).

Şekil 8: Sektörel Verimlilikteki Gelişmeler (2005=100)²



Kaynak: Kalkınma Bakanlığı hesaplamaları

2017 yılının ilk yarısında sektörel verimlilik artışları incelendiğinde, 2016 yılı aynı dönemine göre sanayi sektöründe ortalama yüzde 4,8 oranında bir artış; hizmetler sektöründe ise ortalama yüzde 0,3 oranında daralma gözlenmektedir. Söz konusu dönemde tarım sektöründe ise verimliliğin ortalama yüzde 0,1 arttığı görülmektedir. 2017 yılının üçüncü çeyreğinde ise verimlilikte artış dikkat çekmektedir. Söz konusu dönemde sektörel verimlilikteki gelişmeler incelendiğinde, 2016 yılının üçüncü çeyreğine göre sanayi sektöründe yüzde 7,8 oranında, hizmetler sektöründe yüzde 2,7 oranında artış kaydedilmiştir. Tarım sektörü verimliliğine bakıldığında ise, bir önceki döneme göre verimlilikte yüzde 1,2 oranında artış yaşanmıştır.

İstihdamın büyüme esnekliği incelendiğinde, bazı yıllarda yüksek değerler dikkat çekmektedir. 2016 yılında esneklikler uzun dönemli ortalamanın bir miktar üzerinde gerçekleşmiş ve toplam istihdamın büyüme esnekliği 0,7; tarım dışı istihdamın büyüme esnekliği 1,0 olmuştur. 2017 yılının ilk çeyreğinde toplam istihdamın büyüme esnekliği 0,4 olarak gerçekleşirken, tarım dışı istihdamın büyüme esnekliği 0,3 olarak gerçekleşmiştir. 2017 yılının ikinci çeyreğinde, toplam istihdamın büyüme esnekliği 0,4, tarım dışı istihdamın büyüme esnekliği ise 0,5 olarak gerçekleşmiştir. 2017 yılının üçüncü çeyreğinde ise, yüksek büyüme oranlarının etkisiyle toplam istihdamın büyüme esnekliği 0,4, tarım dışı istihdamın büyüme esnekliği ise 0,4 olarak hesaplanmaktadır (Tablo 1).

² Sektörel verimlilik, sektörel reel katma değer (4 çeyrek) hareketli ortalamasının sektörel istihdamın (4 çeyrek) hareketli ortalamasına bölünmesiyle elde edilmiştir.

Tablo 1: Sektörel Hasıladaki Gelişmeler ve İstihdamın Büyüme Esneklikleri ³

	GSYH Büyümesi			Esneklik		
	GSYH	Tarım	Tarım Dışı	Toplam	Tarım	Tarım Dışı
2005	9,0	7,9	9,1	0,0	-1,5	0,6
2006	7,1	1,5	7,6	0,2	-4,7	0,6
2007	5,0	-6,2	6,0	0,3	0,4	0,4
2008	0,8	4,5	0,6	2,3	0,4	3,7
2009	-4,7	4,1	-5,4	0,0	0,7	0,1
2010	8,5	7,7	8,6	0,7	0,9	0,7
2011	11,1	3,4	11,8	0,6	1,9	0,5
2012	4,8	2,2	5,0	0,6	-0,9	0,9
2013	8,5	2,3	9,0	0,3	-0,8	0,5
2014	5,2	0,6	5,5	1,0	8,6	1,0
2015	6,1	9,4	5,9	0,4	0,0	0,6
2016	3,2	-2,6	3,6	0,7	1,3	1,0
2017Q1	5,3	3,1	5,3	0,4	1,1	0,3
2017Q2	5,4	4,8	5,4	0,4	0,1	0,5
2017Q3	11,1	2,8	12,3	0,4	1,2	0,4

Kaynak: Kalkınma Bakanlığı hesaplamaları

³ Tarım dışı katma değer, toplam katma değerden tarım katma değerinin çıkarılmasını ifade etmektedir. İstihdamın büyüme esneklikleri, sektörel istihdam artışlarının sektörel büyümeye bölünmesi ile elde edilmiştir.

Bölgesel Düzeyde İşgücü İstatistikleri (2016)

Eurostat (Avrupa Birliği İstatistik Ofisi) tarafından oluşturulan İstatistiki Bölge Birimleri Sınıflandırmasına (İBBS) göre Türkiye’de iller “Düzey 3” olarak tanımlanmış; ekonomik, sosyal ve coğrafi yönden benzerlik gösteren komşu iller ise bölgesel kalkınma planları ve nüfus büyüklüklerine göre “Düzey 1” ve “Düzey 2” olarak gruplandırılmıştır. “Düzey 1” istatistiki bölge birimleri 12 bölgeden oluşmaktadır (Şekil 1).

Şekil 1. Düzey 1 Grubunda Yer Alan 12 İstatistiksel Bölge Biriminin Türkiye Üzerindeki Dağılımı¹

Kaynak: TÜİK

İşgücü istatistikleri bölgesel sonuçları Türkiye İstatistik Kurumu tarafından yıllık olarak açıklanmaktadır. İşgücü piyasası verileri açısından bölgeler arasında büyük farklılıklar bulunmaktadır. 2016 yılında Türkiye genelinde işsizlik oranı 2015 yılına göre 0,6 puan artarak yüzde 10,9 olarak gerçekleşmiştir. Bölgeler bazında yüzde 4,5 ile 18,7 arasında değişen işsizlik oranları bölgeler arasında büyük farklara işaret etmektedir. 2016 Yılında “Düzey 1” bazında işsizlik oranı en yüksek bölge yüzde 18,7 ile Güneydoğu Anadolu bölgesi olmuştur. Bu bölgede işsizlik oranı geçen yıla göre yüzde 2,2 ile Türkiye geneli ortalamasının oldukça üzerinde bir artış sergilemiştir. Geçen yıla göre ortalamanın üzerinde işsizlik oranı artışı ile dikkat çeken diğer iki bölge Doğu Marmara ve Batı Karadeniz bölgeleri olmaktadır. 2016 yılında en yüksek ikinci işsizlik oranının görüldüğü bölge geçen yıla göre 0,6 puanlık artışla yüzde 13,5 ile İstanbul olmaktadır. Bölgeler arasında en düşük işsizlik oranına sahip bölge ise yüzde 4,5 ile Doğu Karadeniz bölgesidir. Bu bölgede işsizlik oranı geçen yıla göre 0,3 puan azalmıştır. Bir önceki yıla göre işsizlik oranı 0,1 puan azalan diğer bir bölge Ege bölgesi olmuştur.

Bölgeler arasında işsizlik oranındaki artış ve azalışlar değerlendirilirken işgücü piyasasındaki diğer göstergelerdeki değişimleri incelemek de önem arz etmektedir. Ülke ekonomisi potansiyeli ve işgücü piyasası açısından önemli bir gösterge olan işgücüne katılım oranı (İKO) 2016 yılında bir önceki yıla göre 0,7 puan artarak yüzde 52,0 olarak gerçekleşmiştir. İşsizlik oranında olduğu gibi bölgeler arasında yüzde 43,7 ile 56,3 arasında değişen İKO’da da büyük farklar bulunmaktadır. İşgücü arzı açısından Türkiye genelinin oldukça üzerinde bir artış sergileyen (geçen yıla göre 1,9 puanlık artış) ve en yüksek katılım oranına sahip bölge yüzde 56,3 ile İstanbul olmuştur. İkinci en yüksek işgücüne katılma oranına sahip bölge yüzde 54,4 ile Doğu Karadeniz Bölgesidir. Doğu Karadeniz bölgesinin yüksek işgücüne katılma oranının yanında en düşük işsizlik oranına sahip olması istihdam sağlama potansiyeli açısından önemli bir bölge olduğunu göstermektedir. Bölgeler arasında en düşük işgücüne katılma oranına sahip bölge ise geçen yıla göre 1,5 puanlık artışa rağmen katılım oranı yüzde 43,7

olarak gerçekleşen Güneydoğu Anadolu bölgesi olmuştur. Doğu Marmara, Kuzeydoğu Anadolu ve Ortadoğu Anadolu bölgelerinde ise işgücüne katılım oranındaki düşüşler dikkat çekmektedir.

2016 yılında istihdam oranı Türkiye genelinde 0,3 puanlık artış ile yüzde 46,3 olarak gerçekleşmiştir. Diğer göstergelerde olduğu gibi bölgesel bazda yüzde 35,5 ile yüzde 52,0 oranı arasında değişen istihdam oranı açısından da büyük farklar bulunmaktadır. Yüzde 52,0 ile Doğu Karadeniz bölgesi istihdam oranının en yüksek olduğu bölgedir. Bu bölgede istihdam oranı artışı geçen yıla göre Türkiye ortalamasının üzerinde gerçekleşmiş ve 0,7 puan artmıştır. İstihdam oluşturma kapasitesi açısından Doğu Karadeniz bölgesi dikkat çekmektedir. En yüksek istihdam oranına sahip ikinci bölge yüzde 49,4 ile Batı Marmara olmuştur. İstihdam oranı en düşük bölge ise yüzde 35,5 ile Güneydoğu Anadolu Bölgesidir. Diğer yandan Türkiye genelinde istihdam oranı artarken, işgücüne katılma oranında olduğu gibi, Doğu Marmara, Kuzeydoğu Anadolu ve Ortadoğu Anadolu bölgelerinde istihdam oranının da azaldığı görülmektedir.

Kadınlar özelinde bakıldığında ise en yüksek ve en düşük işsizlik oranının sırasıyla yüzde 18,9 ile Güneydoğu Anadolu bölgesinde ve yüzde 4,4 ile Doğu Karadeniz bölgesinde olduğu görülmektedir. Kadın işgücü katılım oranı en yüksek yüzde 41,3 ile Doğu Karadeniz’de; en düşük ise yüzde 19,5 ile Güneydoğu Anadolu’da oluşmaktadır.

Tablo 1. 2016 Yılı Bölgesel Düzeyde Kurumsal Olmayan Nüfusun İşgücü Durumu (Yüzde)

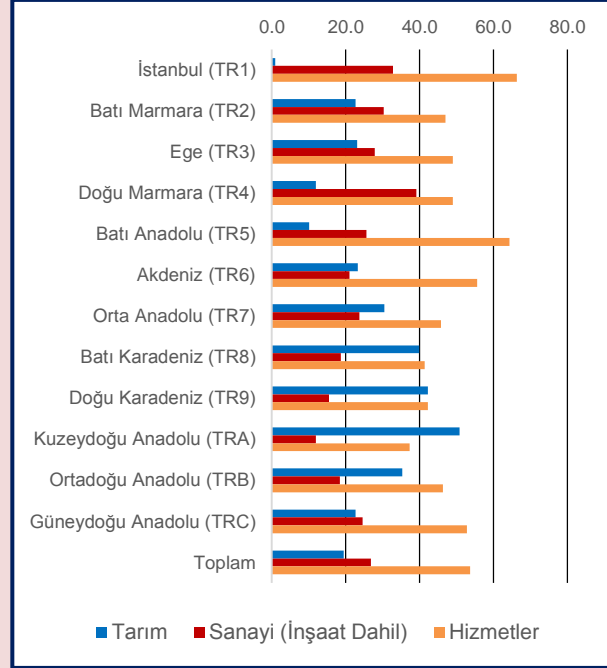
	Toplam			Erkek			Kadın		
	İKO	İşsizlik (%)	İstihdam (%)	İKO	İşsizlik (%)	İstihdam (%)	İKO	İşsizlik (%)	İstihdam (%)
İstanbul (TR1)	56,3	13,5	48,7	77,4	11,8	68,3	35,5	17,3	29,3
Batı Marmara (TR2)	53,2	7,1	49,4	71,3	5,2	67,5	35,3	11,0	31,4
Ege (TR3)	54,0	9,3	49,0	71,4	7,3	66,1	37,1	12,9	32,3
Doğu Marmara (TR4)	51,8	9,9	46,6	72,3	8,3	66,3	31,7	13,6	27,4
Batı Anadolu (TR5)	52,3	9,9	47,1	73,8	7,9	68,0	31,2	14,5	26,7
Akdeniz (TR6)	50,9	11,8	44,8	70,4	10,0	63,3	31,7	15,8	26,7
Orta Anadolu (TR7)	50,8	10,4	45,5	72,1	8,5	66,0	29,7	15,0	25,2
Batı Karadeniz (TR8)	52,9	7,7	48,9	69,5	6,7	64,8	37,2	9,3	33,8
Doğu Karadeniz (TR9)	54,4	4,5	52,0	67,7	4,6	64,6	41,3	4,4	39,5
Kuzeydoğu Anadolu (TRA)	50,4	4,9	47,9	68,5	5,2	65,0	32,4	4,5	31,0
Ortadoğu Anadolu (TRB)	45,6	9,0	41,5	65,1	9,2	59,2	26,5	8,7	24,2
Güneydoğu Anadolu (TRC)	43,7	18,7	35,5	69,0	18,6	56,2	19,5	18,9	15,8
Türkiye Geneli	52,0	10,9	46,3	72,0	9,6	65,1	32,5	13,7	28,0

Kaynak: TÜİK

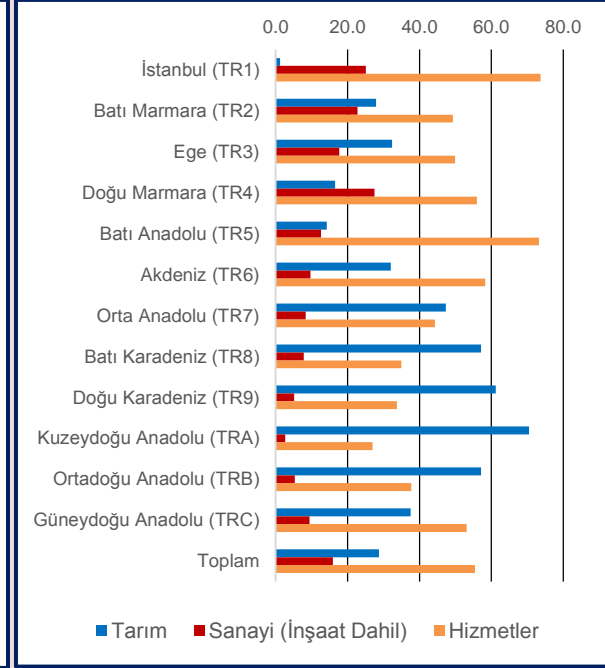
2016 Yılında “Düzey 1” bazında toplam istihdamın iktisadi faaliyet kollarındaki pay dağılımına bakıldığında, tarımın iktisadi faaliyet içindeki payının en yüksek olduğu bölge yüzde 50,8 ile Kuzeydoğu Anadolu; en küçük paya sahip olduğu bölge ise yüzde 0,9 ile İstanbul bölgesidir. İnşaatları da kapsayan sanayi faaliyetine bakıldığında ise Doğu Marmara yüzde 39,1 ile en yüksek payı alırken, Kuzeydoğu Anadolu’da bu oran yüzde 11,9 ile en düşük payı oluşturmaktadır. Hizmetlerin faaliyetler içinde en yüksek paya sahip olduğu bölge yüzde 66,3 ile İstanbul iken, Kuzeydoğu Anadolu’da söz konusu pay yüzde 37,3 ile en düşük değerini almaktadır.

Kadın istihdamında iktisadi faaliyet kollarının pay dağılımı incelendiğinde; tarımın payının yüzde 70,5 ile Kuzeydoğu Anadolu'da, sanayinin (inşaat dahil) payının yüzde 27,5 ile Doğu Marmara'da, hizmetlerin payının ise yüzde 73,7 ile İstanbul'da en yüksek düzeyde olduğu gözlenmektedir. Tarım, sanayi ve hizmetlerin kadın istihdamındaki paylarının en düşük olduğu bölgeler ise sırasıyla yüzde 1,2 ile İstanbul, yüzde 2,6 ile Kuzeydoğu Anadolu ve yüzde 26,9 ile tekrar Kuzeydoğu Anadolu'dur.

Grafik 1. Toplam İstihdamın Faaliyet Kollarındaki Payı (2016)



Grafik 2. Kadın İstihdamda Faaliyet Kollarının Payı (2016)



Kaynak: TÜİK

¹ İstanbul: İstanbul

Batı Anadolu: Ankara, Konya, Karaman

Doğu Marmara: Bursa, Eskişehir, Bilecik, Kocaeli, Sakarya, Düzce, Bolu, Yalova

Ege: İzmir, Aydın, Denizli, Muğla, Manisa, Afyon, Kütahya, Uşak

Batı Marmara: Tekirdağ, Edirne, Kırklareli, Balıkesir, Çanakkale

Akdeniz: Antalya, Isparta, Burdur, Adana, Mersin, Hatay, Kahramanmaraş, Osmaniye

Batı Karadeniz: Zonguldak, Karabük, Bartın, Kastamonu, Çankırı, Sinop, Samsun, Tokat, Çorum, Amasya

Orta Anadolu: Kırıkkale, Aksaray, Niğde, Nevşehir, Kırşehir, Kayseri, Sivas, Yozgat

Doğu Karadeniz: Trabzon, Ordu, Giresun, Rize, Artvin, Gümüşhane

Güneydoğu Anadolu: Gaziantep, Adıyaman, Kilis, Şanlıurfa, Diyarbakır, Mardin, Batman, Şırnak, Siirt

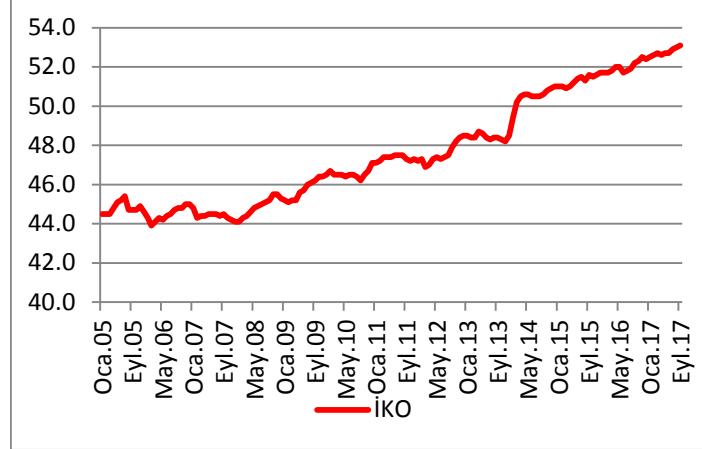
Ortadoğu Anadolu: Malatya, Elazığ, Bingöl, Tunceli, Van, Muş, Bitlis, Hakkâri

Kuzeydoğu Anadolu: Erzurum, Erzincan, Bayburt, Ağrı, Kars, Iğdır, Ardahan.

2.2. İşgücüne Katılma Oranındaki Gelişmeler

İşgücüne katılma oranındaki uzun dönemli artış eğiliminin son veriler çerçevesinde devam ettiği gözlenmektedir. 2017 yılı Eylül döneminde bir önceki yılın aynı dönemine göre işgücüne katılma oranı 0,8 puan artarak yüzde 53,6 olarak gerçekleşmiştir. Söz konusu dönemde kadınlarda işgücüne katılma oranı 1 puan artarak yüzde 34,5 olarak gerçekleşmiş, erkeklerde ise bu oran 0,6 puan artarak yüzde 73,1 olmuştur. Böylece toplam işgücü 32 milyon 215 bin seviyesine ulaşmıştır. İşgücüne

Şekil 9: İşgücüne Katılma Oranındaki Gelişmeler (MD,%)



Kaynak:TÜİK

katılma oranı için mevsimsel düzeltilmiş veriler incelendiğinde, İKO'nun Eylül döneminde bir önceki döneme göre 0,1 puan artarak yüzde 53,1 olarak gerçekleştiği görülmektedir (Şekil 9).

Önümüzdeki orta ve uzun vadede işgücüne katılma oranlarında artışların özellikle kadınların daha fazla işgücüne katılması ile devam edeceği öngörülmektedir. Burada, kadınların eğitim seviyesindeki iyileşme ile uygulamaya konulan sosyal güvenlik reformları nedeniyle emeklilik yaşındaki artışların belirleyici olacağı düşünülmektedir.

2.3. İşsizlikteki Gelişmeler

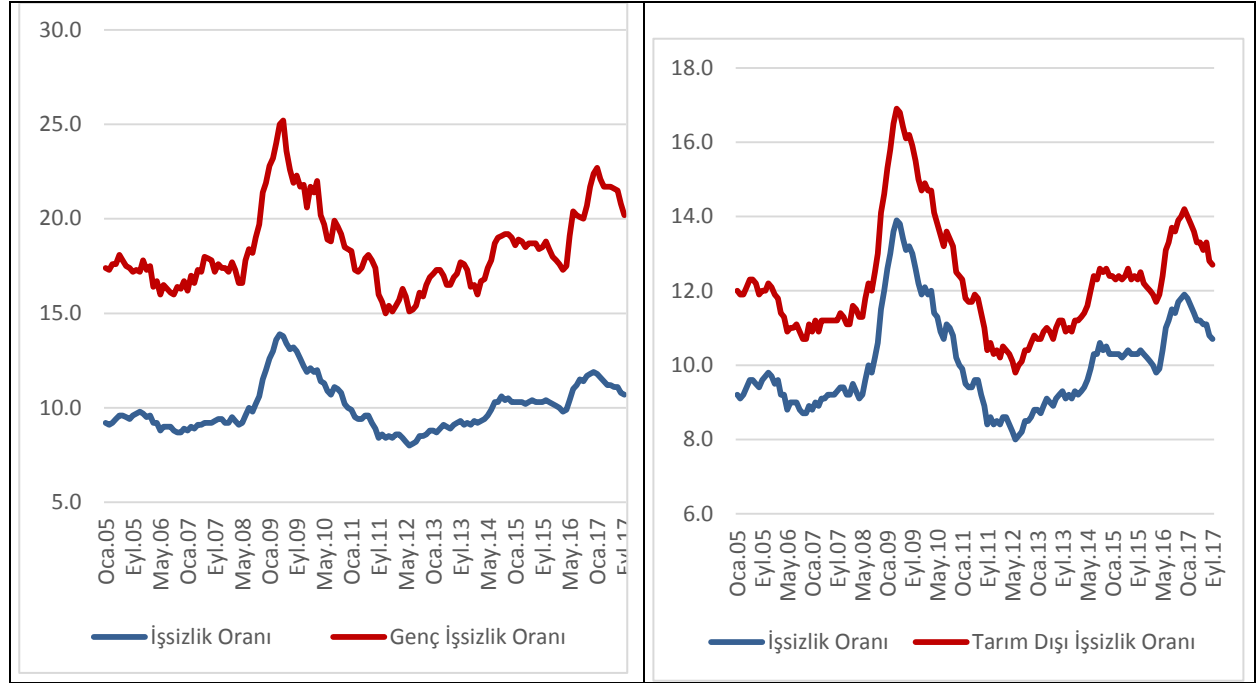
2017 yılının başından itibaren işsizlik oranı (MD) azalış eğilimi sergilemektedir. Bu azalışta 2017 yılının ilk yarısında meydana gelen yüksek büyüme performansının ve istihdam teşviklerinin etkisi bulunmaktadır.

Eylül 2017 döneminde toplam işsizlik oranı geçen yılın aynı dönemine göre 0,7 puan azalarak yüzde 10,6 seviyesinde gerçekleşmiştir. Aynı dönemde işsizlik oranı erkeklerde yüzde 8,5 seviyesinde iken, kadınlarda yüzde 14,9 olarak gerçekleşmiştir. Tarım dışı işsizlik oranı ise bir önceki yılın aynı dönemine göre 0,9 puan azalarak yüzde 12,8 olmuştur.

Mevsimsel düzeltilmiş verilere göre, işsizlik oranı Eylül 2017 döneminde bir önceki döneme göre 0,1 puan azalarak yüzde 10,7 düzeyinde gerçekleşmiştir. Genç işsizlik oranı ise (MD) söz konusu dönemde 0,6 puanlık azalışla yüzde 20,2 seviyesinde gerçekleşmiştir. İlgili dönemde tarım dışı işsizlik oranı (MD) bir önceki döneme göre 0,1 puan azalarak yüzde 12,7 olarak gerçekleşmiştir (Şekil 10).

Eylül 2017 döneminde işsiz sayısı bir önceki yılın aynı dönemine göre 104 bin kişi azalarak 3.419 bin kişi olarak kaydetmiştir.

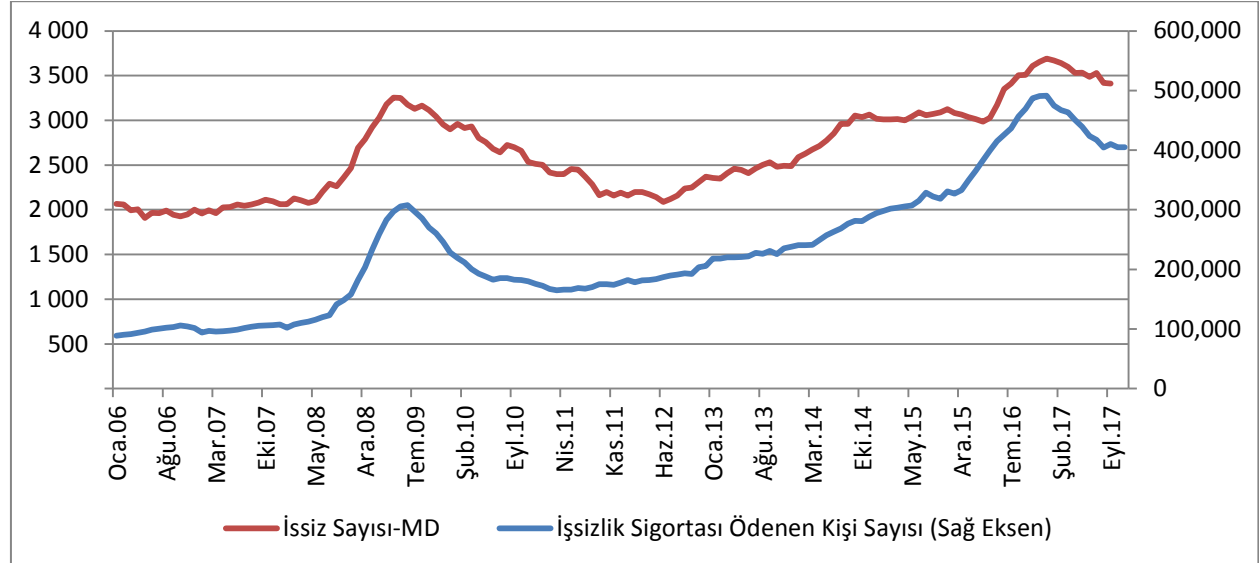
Şekil 10: İşsizlik Oranları (MD, %)



Kaynak: TÜİK

2017 yılı Kasım ayında işsizlik sigortasından yaklaşık 484 bin kişi faydalanmıştır. 2011 yılının başlarından itibaren artış eğilimi gösteren işsizlik sigortasından faydalanan kişi sayısında 2016 yılı Aralık ayından bu yana azalış eğilimi dikkat çekmektedir. İşsizlik sigortasından faydalanan kişi sayısındaki gerilemenin önümüzdeki dönemlerde işsizlik oranında bir düşüşün işareti olarak değerlendirilebileceği düşünülmektedir (Şekil 11).

Şekil 11: İşsizlik Sigortasından Faydalanan Kişi Sayısı ve İşsiz Sayısı (MD, Bin Kişi)



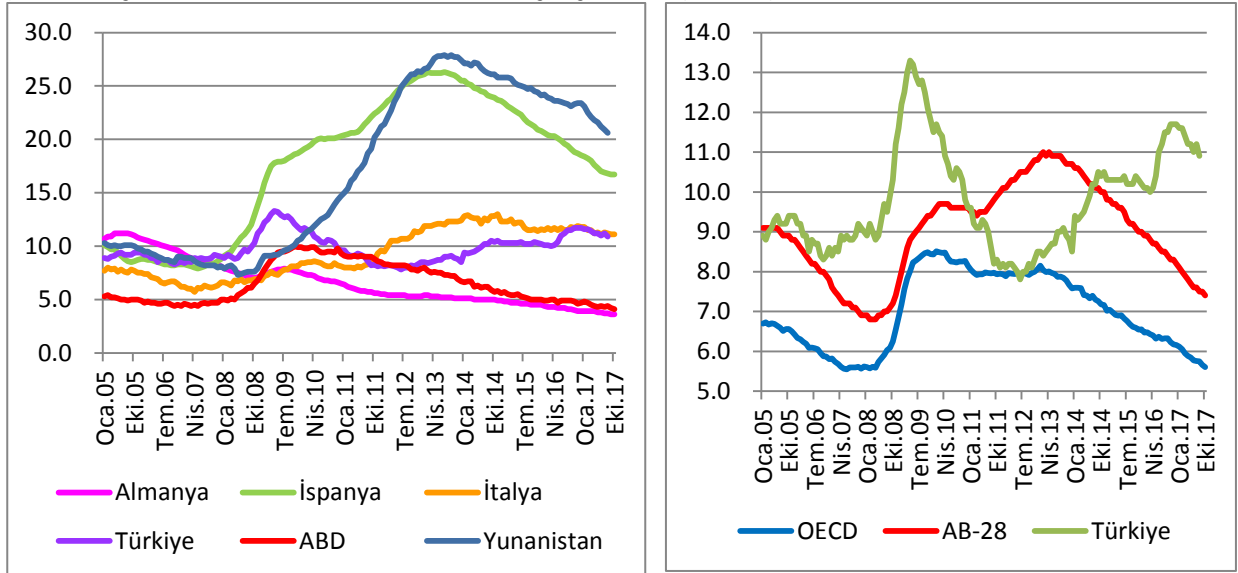
Kaynak: İŞKUR, TÜİK

Eğitim durumu açısından işgücü piyasası verileri incelendiğinde, 2017 yılı Eylül dönemi verilerine bakıldığında toplam işgücüne katılanlar arasında lise altı eğitime sahip olanların yüzde 52,4'le en yüksek paya sahip olduğu görülmektedir. 2017 yılı Eylül döneminde toplam işsiz sayısı 106 bin kişi azalmış ve bu azalışın önemli bir bölümünün lise altı eğitime sahip işsiz sayısındaki azalmadan kaynaklandığı görülmektedir.⁴ İşgücü piyasası açısından yükseköğretim mezunlarının toplam işgücü, istihdam ve işsizlikten aldığı paylar önem arz etmektedir. Yükseköğretim mezunlarının toplam işgücünden aldığı pay 2017 yılı Eylül döneminde yüzde 23,1 düzeyindedir. İlgili grubun aynı dönemde işgücü son bir yılda 380 bin kişi artmıştır. İşgücündeki bu artışa karşılık son bir yılda 335 bin kişilik net ilave istihdam sağlanmıştır. Yükseköğretim mezunları istihdamının işgücü artışlarının gerisinde kalmasına rağmen ilgili grupta işsizlik oranı geçen yılın aynı çeyreğine göre 1,4 puan azalarak yüzde 12,6 düzeyine ulaşmıştır. Yükseköğretim mezunlarının işsizlik oranındaki azalış ilgili dönemde toplam işsizlik oranındaki azalıştan daha yüksek olması itibarıyla dikkat çekici niteliktedir.

İstihdamda en yüksek paya sahip lise altı eğitimlilerin işsizlik oranı ise bir önceki yıla göre 1,3 puan azalış göstererek yüzde 8,7 seviyesinde gerçekleşmiştir. Aynı dönemde lise altı eğitimlilerin istihdamında son bir yılda 588 bin kişilik bir artış meydana gelmiştir. Söz konusu artış ilgili eğitim grubundaki işsizlik oranında meydana gelen azalışı açıklaması açısından önem taşımaktadır.

Uluslararası veriler incelendiğinde, AB-28, OECD ve ABD ekonomilerinde işsizlik oranlarında düşüş eğiliminin istikrarlı bir şekilde devam ettiği gözlemlenmektedir. Ekim 2017 döneminde ABD'de işsizlik oranı yüzde 4,1 olarak gerçekleşmiştir. Almanya'da ise uzun zamandır süren düşüş eğiliminin son aylarda da devam ettiği gözlemlenmektedir. Ekim 2017 döneminde Almanya işsizlik oranı yüzde 3,6 seviyesinde gerçekleşmiştir.

Şekil 12: İşsizlik Oranlarının Uluslararası Karşılaştırması (MD, %)



Kaynak: EUROSTAT, OECD, TÜİK

AB-28 bölgesinde 2013 yılının ikinci yarısından itibaren düşüş eğilimi sergileyen işsizlik oranı (MD) son aylarda durağan seyir izleyerek 2017 Ekim döneminde yüzde 7,4 olarak gerçekleşmiştir. Benzer

⁴ 2017 üçüncü çeyreğindeki değişimler, 2016 yılı Eylül-2017 yılı Eylül dönemi arasındaki değişimi göstermektedir.

şekilde OECD ülkelerinde de işsizlik oranı (MD) aşamalı olarak düşüş eğilimini sürdürmektedir. OECD ülkelerinde işsizlik oranı (MD), Ekim 2017 döneminde bir miktar azalarak yüzde 5,6 olarak gerçekleşmiştir. AB-28 içinde krizin ardından işsizlik oranlarında yüksek artışlar gözlenen Yunanistan, İspanya gibi ekonomilerde son yıllarda düşüş eğilimleri gözlenmektedir. Ancak, özellikle İspanya'da Ağustos 2013, Yunanistan'da ise Mayıs 2014 döneminden bu yana işsizlik oranlarında düşüş eğilimi gözlenmesine rağmen, bu ülkelerdeki işsizlik oranları halen oldukça yüksek seviyededir. Son aylarda İspanya'nın işsizlik oranlarındaki istikrarlı düşüşle birlikte Ekim 2017 dönemi işsizlik oranı bir önceki yılın aynı dönemine göre yaklaşık 2,1 puan azalarak yüzde 16,7 olarak gerçekleşmiştir. Yunanistan'da son aylarda düşüş eğilimi artmıştır. İtalya'da ise işsizlik oranının 2015 yılı ikinci çeyreğinden bu yana durağan olduğu gözlenmektedir (Şekil 12).

3. Genel Değerlendirme

Son açıklanan veriler çerçevesinde işgücü piyasasındaki gelişmeler analiz edildiğinde aşağıda sıralanan hususlar öne çıkmaktadır:

- 2017 yılı ilk yarısında ekonomik büyüme oranlarında gözlenen toparlanma ve özellikle üçüncü çeyrekte gerçekleşen yüksek büyüme oranı ile mevcut durumda devam eden istihdam teşviklerine ilave olarak uygulanan istihdam seferberliği programının etkisiyle 2017 yılı başından bu yana işsizlik oranında (MD) gözlenen düşüş eğilimi devam etmektedir.
- Uzun zamandır yüksek seyreden genç işsizlik oranındaki artış hızının son dönemde zayıfladığı ve mevsimsel düzeltilmiş veride söz konusu oranın son dört dönemdir azalış eğilimi sergilediği dikkat çekmektedir.
- 2017 yılı Kasım ayı işsizlik sigortası verileri işsizlik sigortasından faydalanan kişi sayısında azalma olduğunu göstermektedir. Bu durum önümüzdeki dönem işsizlik oranlarına yansımaları açısından önem taşımaktadır.
- İstihdam seferberliği programının etkileri yılın ikinci yarısında daha güçlü bir şekilde görülmeye başlanmış ve toplam istihdamda yılın ikinci yarısından bu yana 1 milyonun üzerinde artış (net istihdam) sergilenmiştir. Eylül 2017 döneminde geçen yılın aynı döneminde göre 1.233 bin kişilik ilave istihdam oluşturulmuştur. Hizmetler sektörü istihdama en büyük katkıyı veren sektör olmaya devam etmektedir. Bu sektörde gözlenen güçlü iyileşmede ekonomik canlanmanın ve teşvik programlarının etkisinin olduğu değerlendirilmektedir.
- Sanayi sektörü istihdamının son dört dönemdir toplam istihdama pozitif katkı sağlaması işgücü piyasası açısından olumlu gelişmeler arasında yer almaktadır. Sanayi üretim endeksindeki olumlu seyrin devam etmesinin sanayi sektörü istihdamına olumlu yansıtacağı değerlendirilmektedir.
- 2017 yılının üçüncü çeyreğinde hizmetler sektörü haricindeki sektörlerde istihdam başına düşen işgücü ödemelerinde bir önceki çeyreğe göre bir miktar düşüş yaşandığı görülmektedir. Söz konusu dönemde hizmetler sektöründe istihdam başına düşen reel işgücü ödemelerinde bir önceki çeyreğe göre bir değişim gözlenmezken, tarım, sanayi ve inşaat sektörlerinde sırasıyla yüzde 4,4; yüzde 3,0 ve yüzde 4,3 azalış gerçekleşmiştir.
- İşgücü piyasası verileri açısından bölgeler arasında büyük farklılıklar bulunmaktadır. 2016 Yılında "Düzey 1" bazında işsizlik oranı en yüksek bölge Güneydoğu Anadolu Bölgesi olmuştur. Bölgeler arasında en düşük işsizlik oranına sahip bölge ise Doğu Karadeniz Bölgesidir. İşgücü arzı açısından Türkiye genelinin oldukça üzerinde bir artış sergileyen ve en yüksek katılım oranına sahip bölge İstanbul olmuştur. Bölgeler arasında en düşük işgücüne katılma oranına sahip bölge ise Güneydoğu Anadolu Bölgesidir. Doğu Karadeniz bölgesi istihdam oranının en yüksek olduğu bölgedir. Güneydoğu Anadolu Bölgesi ise istihdam oranı en düşük bölge konumundadır.
- Doğu Karadeniz bölgesinin yüksek işgücüne katılma oranının yanında en düşük işsizlik oranına sahip olması istihdam sağlama potansiyeli açısından önemli bir bölge olduğunu göstermektedir.

Ek Tablo: Hane Halkı İşgücü Anketi Temel İşgücü Göstergeleri (2015-2017)

Bin kişi

	15 ve daha yukarı yaştaki nüfus	İşgücü	İstihdam	İstihdam			İşgücüne Katılım Oranı (%)	İşsizlik Oranı (%)	Tarım dışı	
				Tarım	Tarım Dışı	İşsiz			İşsizlik Oranı(%)	İstihdam Oranı (%)
Oca.15	57475	28713	25454	4842	20612	3259	50	11,3	13,4	44,3
Şub.15	57545	28803	25576	4783	20794	3226	50,1	11,2	13,2	44,4
Mar.15	57609	29022	25953	5193	20759	3069	50,4	10,6	12,6	45,0
Nis.15	57679	29459	26638	5511	21127	2821	51,1	9,6	11,6	46,2
May.15	57747	29861	27072	5774	21298	2789	51,7	9,3	11,4	46,9
Haz.15	57818	30141	27261	5998	21263	2880	52,1	9,6	11,7	47,1
Tem.15	57891	30311	27342	6018	21323	2970	52,4	9,8	12	47,2
Ağu.15	57973	30208	27150	6017	21134	3058	52,1	10,1	12,4	46,8
Eyl.15	58054	30259	27156	5825	21331	3103	52,1	10,3	12,4	46,8
Eki.15	58134	30003	26856	5473	21383	3147	51,6	10,5	12,6	46,2
Kas.15	58215	29801	26676	5154	21522	3125	51,2	10,5	12,4	45,8
Ara.15	58294	29652	26448	5003	21446	3204	50,9	10,8	12,7	45,4
Oca.16	58366	29565	26275	4812	21463	3290	50,7	11,1	13	45
Şub.16	58433	29680	26456	4876	21580	3224	50,8	10,9	12,7	45,3
Mar.16	58493	30016	26993	5093	21900	3023	51,3	10,1	11,9	46,1
Nis.16	58558	30462	27638	5352	22286	2824	52	9,3	11	47,2
May.16	58621	30763	27867	5540	22327	2895	52,5	9,4	11,3	47,5
Haz.16	58686	30778	27651	5577	22074	3127	52,4	10,2	12,2	47,1
Tem.16	58756	30961	27636	5727	21909	3324	52,7	10,7	13,0	47,0
Ağu.16	58835	30967	27473	5760	21713	3493	52,6	11,3	13,7	46,7
Eyl.16	58914	31087	27564	5657	21907	3523	52,8	11,3	13,7	46,8
Eki.16	58990	30914	27267	5305	21962	3647	52,4	11,8	14,1	46,2
Kas.16	59069	30781	27067	5053	22013	3715	52,1	12,1	14,3	45,8
Ara.16	59 146	30 540	26 669	4 915	21 753	3 872	51,6	12,7	14,9	45,1
Oca.17	59493	30658	26672	4893	21780	3985	51,5	13	15,2	44,8
Şub.17	59567	30855	26956	5036	21920	3900	51,8	12,6	14,8	45,3
Mar.17	59634	31131	27489	5085	22403	3642	52,2	11,7	13,7	46,1
Nis.17	59709	31444	28157	5320	22836	3287	52,7	10,5	12,4	47,2
May.17	59781	31713	28488	5577	22911	3225	53,0	10,2	12,2	47,7
Haz.17	59 855	31 954	28 703	5 757	22 946	3 251	53,4	10,2	12,2	48,0
Tem.17	59927	32200	28758	6021	22736	3443	53,7	10,7	13,0	48,0
Ağu.17	60002	32233	28828	5953	22876	3404	53,7	10,6	12,8	48,0
Eyl.17	60076	32215	28797	5854	22943	3419	53,6	10,6	12,8	20,0

Kaynak: TÜİK