

T.C. KALKINMA BAKANLIĐI

İŐGÜCÜ PİYASASINDAKİ GELİŐMELERİN MAKRO ANALİZİ

**EKONOMİK MODELLER VE STRATEJİK ARAŐTIRMALAR GENEL
MÜDÜRLÜĐÜ**

Ekonomik ve Stratejik AraŐtırmalar Dairesi

2017-III

1. Yönetici Özeti

2016 yılında küresel ölçekteki belirsizlikler ve ülkemizde gerçekleşen menfur darbe girişiminin ardından ekonomik büyümede gerçekleşen zayıf performans 2016 yılı işsizlik oranlarını bir miktar yukarı çekmiştir. Ancak 2017 yılının ilk çeyrek büyüme rakamı yüzde 5,2 ile beklentileri aşmış ve ikinci çeyrek büyümesi de yüzde 5,1 olarak gerçekleşmiştir. Yılın ilk yarısında büyümede gerçekleşen olumlu gelişmelerin mevsimsel düzeltilmiş işsizlik oranı üzerinde olumlu yansımaları olmuştur. Mevsimsel düzeltilmiş işsizlik oranları 2017 yılının başından bu yana düşüş eğilimi sergilemektedir. Mevsimsel düzeltilmiş işsizlik oranlarındaki gerileme uygulanan istihdam politikalarının etkilerini göstermeye devam ettiğini ve bu alanda önemli oranda mesafe kat edildiğini göstermektedir. Önümüzdeki dönemde de yüksek büyüme performansının devam etmesi beklenmekte ve bununla birlikte mevcut durumda uygulamada olan istihdam seferberliğinin de katkısıyla istihdamın artacağı değerlendirilmektedir. 2017 yılı Temmuz ayı sanayi üretim endeksi ve Ağustos ayı işsizlik sigortasından faydalanan kişi sayısı verileri de işsizlik oranındaki düşüş beklentisini desteklemektedir.

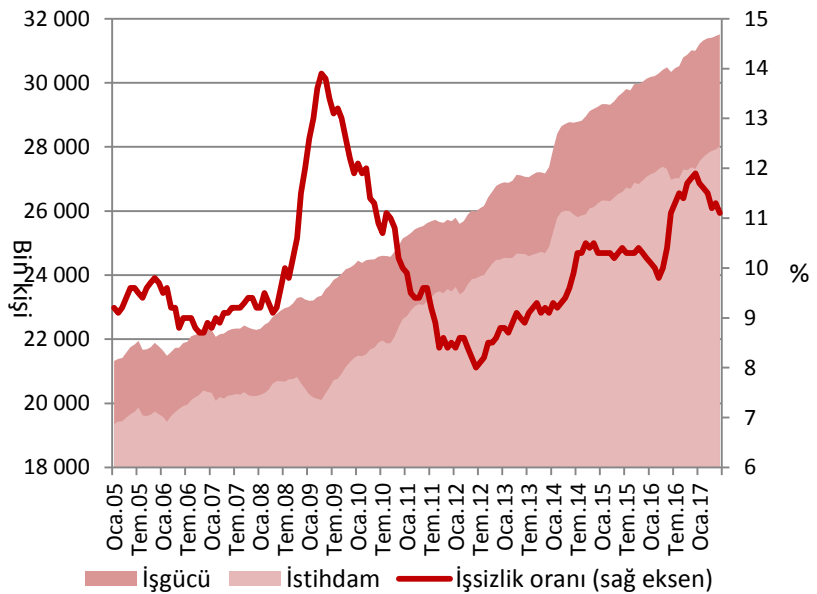
Mayıs-Haziran-Temmuz aylarını kapsayan 2017 yılı Haziran dönemi Hanehalkı İşgücü Anketi (HİA) verileri istihdamda ciddi bir artış yaşandığını göstermektedir. İstihdam artışında ikinci çeyrekte gerçekleşen yüzde 5,1'lik büyüme ile uygulanan istihdam seferberliği programının etkili olduğu değerlendirilmektedir. İstihdam seferberliğinin özellikle hizmetler sektörü istihdamında etkili olduğu ve dolayısıyla toplam istihdama olumlu katkı sağladığı görülmektedir. Ancak, toplam istihdamda özellikle yılın ikinci çeyreğinde gözlemlenen önemli artış, bir önceki yıla göre artış oranları bakımından değerlendirildiğinde, işgücüne katılımdaki artışın gerisinde kalmaya devam etmektedir.

2. İşgücü Piyasasındaki Gelişmeler

Haziran 2017 dönemi HİA sonuçlarına göre, işsizlik oranı bir önceki yılın aynı dönemine göre sabit kalarak yüzde 10,2 olarak gerçekleşmiştir. Mevsimsel düzeltilmiş (MD) veriler incelendiğinde ise Haziran 2017 döneminde işsizlik oranının bir Nisan-Mayıs-Haziran aylarını kapsayan bir önceki döneme göre 0,2 puan azalarak yüzde 11,1 olarak gerçekleştiği görülmektedir.

2016 yılında işsizlik oranı yıl genelinde gözlenen nispeten zayıf büyüme performansı, küresel ölçekte yaşanan belirsizlikler ve ülkemizde gerçekleşen menfur darbe girişimi neticesinde artmıştır. Ancak, 2016 yılının son çeyreğinden itibaren ülke ekonomisi toparlanma sürecine girmiş ve 2017 yılının ilk çeyreğinde yüzde 5,2, ikinci çeyreğinde yüzde 5,1 büyüme kaydedilmiştir. Büyümede

Şekil 1. İşgücü Piyasasındaki Temel Göstergeler (MD)



Kaynak: TÜİK

gerçekleşen toparlanma ve mevcut durumda devam eden istihdam teşviklerine ilave olarak 2017 Şubat ayında uygulamaya giren istihdam seferberliği programının da etkisiyle işsizlik oranlarının(MD) bir miktar düşüş eğilimine girdiği gözlenmektedir.

2017 yılının Haziran döneminde bir önceki yıla göre işgücüne katılma oranı 1 puan artarak yüzde 53,4 olarak gerçekleşmiştir. Söz konusu oran ilgili dönemde kadınlarda 1,1 puan artarak yüzde 34,1; erkeklerde ise 0,7 puan artarak yüzde 73,0 düzeyinde gerçekleşmiştir. Mevsimsel düzeltilmiş verilere göre İKO, Haziran döneminde bir önceki döneme göre 0,1 puan artarak yüzde 52,7 olarak gerçekleşmiştir.

2017 yılının Haziran döneminde geçen yılın aynı dönemine göre tarım dışı istihdam yüzde 4 oranında artış kaydederken tarım istihdamı ise yüzde 3,2 oranında artmıştır. Söz konusu dönemde hizmetler sektörü toplam istihdam artışına asıl katkısı veren sektör olmaya devam ederken, diğer sektörler de toplam istihdama pozitif katkıda bulunmuştur. İnşaat sektörünün de ilgili dönemde nispeten yüksek istihdam yarattığı gözlenmektedir.

İstihdam artış hızının son yıllarda azaldığı dikkat çekmektedir. 2016 yılında istihdam oranı bir önceki yıla göre 0,3 puan artarak yüzde 46,3 olarak gerçekleşmiştir. 2017 Haziran döneminde istihdam oranı bir önceki yılın aynı dönemine göre 0,9 puan artarak yüzde 48,0 olarak gerçekleşmiştir. İlgili dönemdeki istihdam artışı 2017 yılının ilk aylarına göre oldukça yüksektir. Uygulanan teşvik politikaları ile istihdamın gelecek dönemde de artmaya devam etmesi beklenmektedir.

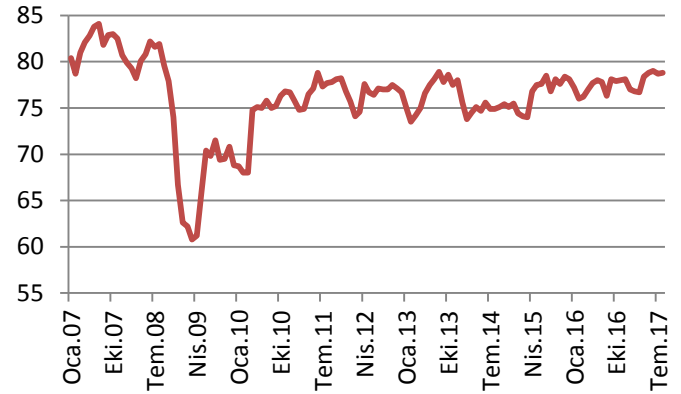
2.1. Makroekonomik Görünüm ve İstihdamdaki Gelişmeler

2016 yılı genelinde ekonomik büyüme yüzde 3,2 olarak gerçekleşmiştir. 2016 yılında ekonomik büyümede meydana gelen görece zayıf performansla birlikte yıl genelinde işgücü piyasasında özellikle işsizlik açısından negatif bir dönem yaşanmıştır. 2017 yılının ilk iki çeyreğinde Türkiye ekonomisi sırasıyla yüzde 5,2 ve 5,1 ile beklentilerin üzerinde büyümüştür. 2017 yılının ilk yarısında ülke ekonomisinde meydana gelen nispeten güçlü büyüme performansı ve yapılan istihdam teşviklerinin işgücü piyasasında olumlu yansımaları olmuştur.

2010 yılı Ekim ayından itibaren yüzde 75-80 bandı içinde seyreden kapasite kullanım oranı 2017 yılı Temmuz ayında bir önceki yılın aynı dönemine göre 2,5 puan artarak yüzde 78,8 olarak gerçekleşmiştir (Şekil 2).¹

2014 yılının son çeyreğinden itibaren artış eğilimi sergileyen sanayi üretim endeksi, 2016 yılında gözlenen düşük büyümeli performansın yansıması olarak bir miktar azalış eğilimi sergilemiş ancak 2016 yılının son çeyreğinden itibaren tekrar artış eğilimine girmiştir. Sanayi üretim endeksi (MD), 2017 Temmuz

Şekil 2. Kapasite Kullanım Oranları (%)

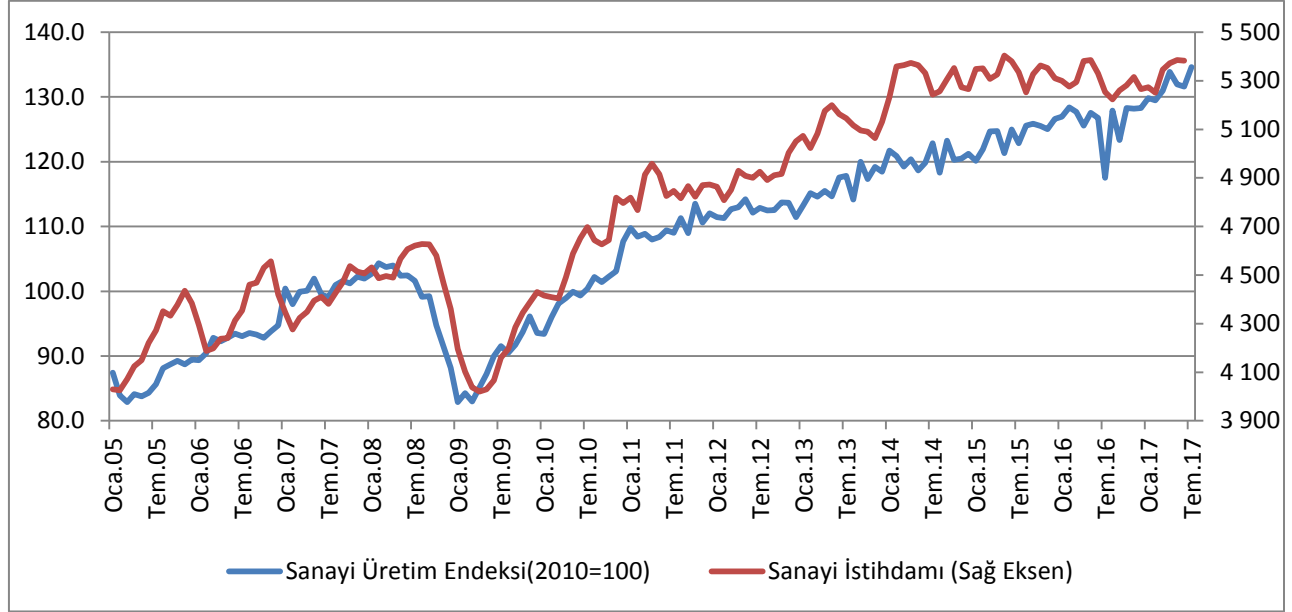


Kaynak: TCMB

¹ 2017 yılı Nisan ayında imalat sanayi kapasite kullanım oranı istatistiklerinin ağırlıklandırma yöntemi değiştirilmiş olup, veriler geçmişe yönelik olarak revize edilmiştir.

ayında bir önceki aya göre yüzde 3 puanlık artış kaydetmiştir. Kapasite kullanım oranı ile sanayi üretimdeki gelişmelerin Haziran ayı sanayi istihdamına yansıdığı gözlenmekte ve önümüzdeki dönemlerde yansımaların devam etmesi beklenmektedir (Şekil 3).

Şekil 3: Sanayi İstihdamı ve Sanayi Üretim Endeksi (MD)

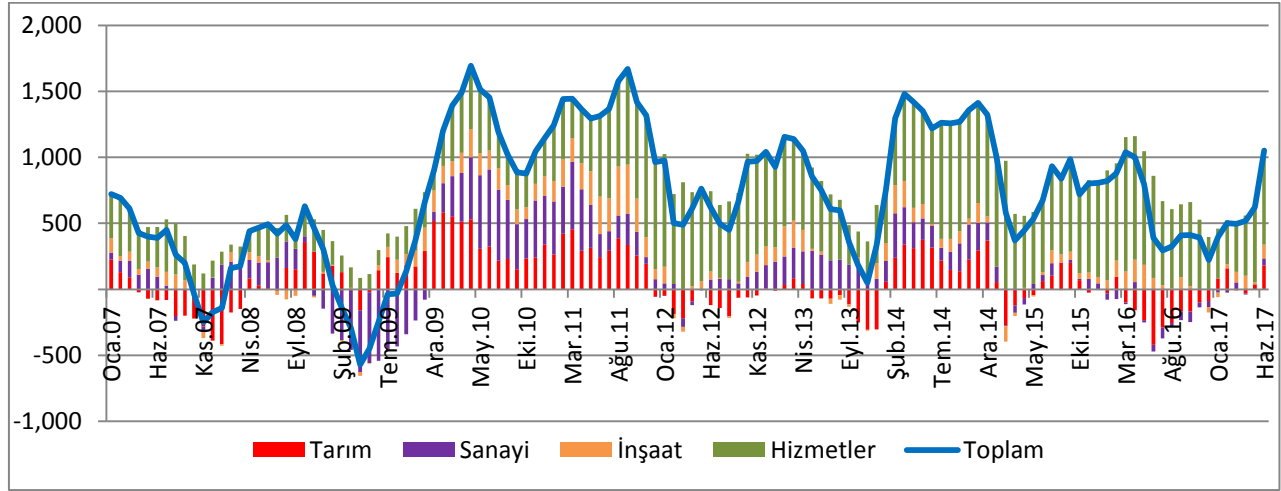


Kaynak: TÜİK

Son dönemde istihdam artışlarına katkıların ağırlıklı bir şekilde hizmetler sektöründen geldiği gözlenmektedir. 2016 yılında bir önceki yıla göre hizmetler sektörü toplam istihdamına 726 bin kişilik katkı verirken aynı dönemde toplam istihdam 548 bin kişilik artışla 27.205 bin kişi seviyesinde gerçekleşmiştir (Şekil 4).

2017 yılı Haziran döneminde toplam istihdam bir önceki yılın aynı dönemine göre 1.052 bin kişi artmıştır. Bu dönemde tarım dışı istihdam 872 bin kişi artarken, tarım istihdamında 180 bin kişilik bir artış kaydedilmiştir. Haziran 2017 döneminde inşaat sektöründe istihdam bir önceki yılın aynı dönemine göre 106 bin kişi artarak 2.171 bin kişi, sanayi istihdamı da 53 bin kişilik artışla 5.383 bin kişi olarak gerçekleşmiştir. Bu dönemde hizmetler sektörü istihdamı 713 bin kişi artarak 15.392 bin kişi seviyesine ulaşmıştır. Tarım dışı sektörler incelendiğinde, istihdam artışında en çok katkısı olan sektörün hizmetler sektörü olduğu gözlenmektedir. Hizmetler sektörünün alt sektörleri incelendiğinde, istihdamdaki artışların yaklaşık yüzde 75' inin toptan perakende ticaret ve idari ve destek hizmetleri faaliyetleri sektörlerinden kaynaklandığı görülmektedir. Uzun yıllardır hizmet sektörüne en çok katkısı veren sektörlerden biri olan eğitim sektörünün son dönemlerde negatif katkı vermesi dikkat çekmektedir.

Şekil 4: Sektörlerin Toplam İstihdama Katkıları (Yıllık, Bin Kişi)

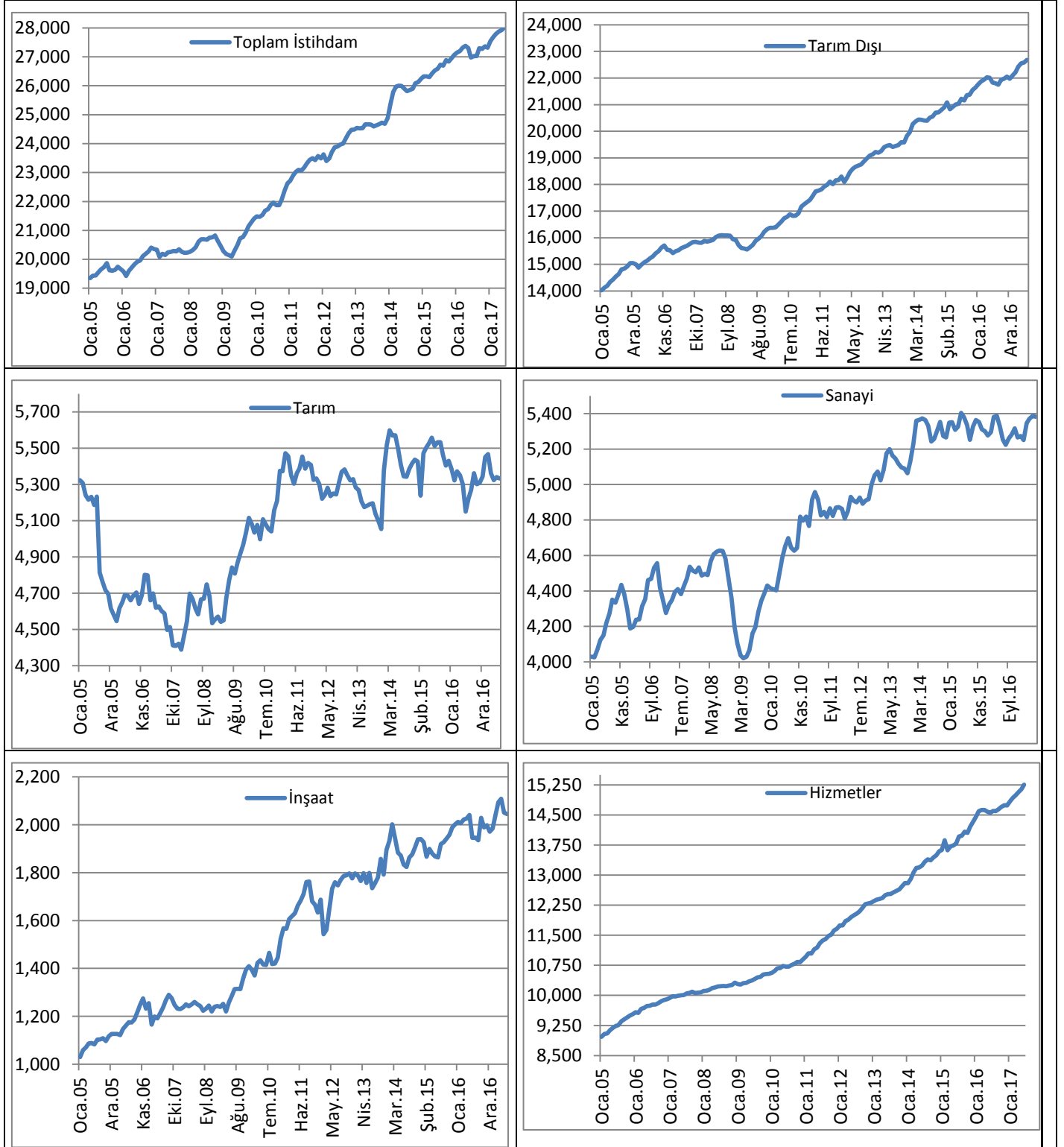


Kaynak: TÜİK

Mevsimsel düzeltilmiş veriler incelendiğinde, uzunca bir süre 5.300-5.500 bandında kalan tarım istihdamının 2016 ikinci çeyreğinde 5.300 seviyesinin altına düşse de bu dönemden sonra tekrar söz konusu aralığa çıktığı gözlenmektedir. Ancak son dönemlerde tarım istihdamının düştüğü görülmektedir. Tarım istihdamı Haziran 2017 döneminde bir önceki döneme göre 8 bin kişi azalarak 5.332 bin kişi olarak gerçekleşmiştir. Sanayi istihdamında dikkat çeken bir husus 2014 yılı başlarından itibaren sektördeki istihdamın 5.300 bin kişi etrafında dalgalanan yatay bir seyir izlemesidir. 2017 yılı Haziran döneminde sanayi istihdamı (MD) 5.383 bin kişi, inşaat istihdamı (MD) aynı dönemde 2.045 bin kişi olarak gerçekleşmiştir. Hizmetler (inşaat hariç) sektöründe son dönemde ılımlı bir şekilde gerçekleşen istihdam artışı Haziran 2017 döneminde bir miktar artarak bir önceki aya göre 114 bin kişi olmuştur. İnşaat hariç hizmetler sektörü istihdamı (MD) 15.256 bin kişi olarak gerçekleşmiştir. Bu veriler çerçevesinde, tarım dışı istihdam (MD) Haziran 2017 döneminde bir önceki döneme göre 106 bin kişi, toplam istihdam (MD) ise 97 bin kişilik bir artış göstermiştir. Toplam istihdam (MD) söz konusu dönemde 28.017 bin kişi olarak gerçekleşmiştir (Şekil 5). İlgili dönemde istihdam oranı (MD) ise bir önceki döneme göre 0,1 puan artarak yüzde 46,8 olarak gerçekleşmiştir.

Haziran 2017 dönemi itibarıyla tarım, sanayi ve hizmetler sektörünün (inşaat dâhil) toplam istihdam içindeki payları sırasıyla yüzde 20,1, yüzde 18,8 ve yüzde 61,2 olarak gerçekleşmiştir.

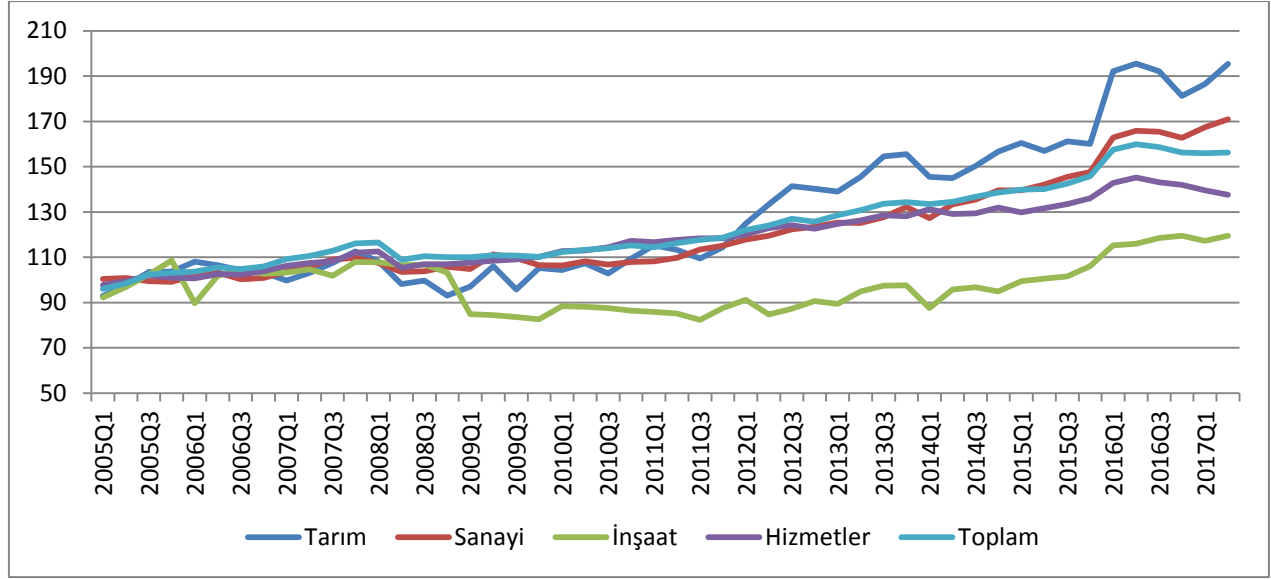
Şekil 5: Sektörel İstihdamdaki Gelişmeler (MD, Bin Kişi)



Kaynak: TÜİK

Sektörlere göre istihdam başına düşen işgücü ödemelerindeki gelişmeler incelendiğinde, küresel kriz sonrasında tüm sektörlerde işgücü ödemelerinin artış eğiliminin devam ettiği gözlenmektedir. 2017 yılının ikinci çeyreğinde istihdam başına düşen ortalama işgücü ödemelerinde en yüksek artış tarım sektöründe gözlenmekte olup bir önceki çeyreğe göre işgücü ödemelerinde artış yüzde 4,8 olmuştur. İstihdam başına düşen ortalama işgücü ödemelerinde bir önceki çeyreğe göre sanayi sektöründeki artış yüzde 2,1 olarak gerçekleşmiştir. Hizmetler sektöründe işgücü ödemelerinde bir önceki çeyreğe göre yüzde 1,4 azalış kaydedilmiştir. İnşaat sektöründe ise yüzde 1,9 artış gerçekleşmiştir (Şekil 6).

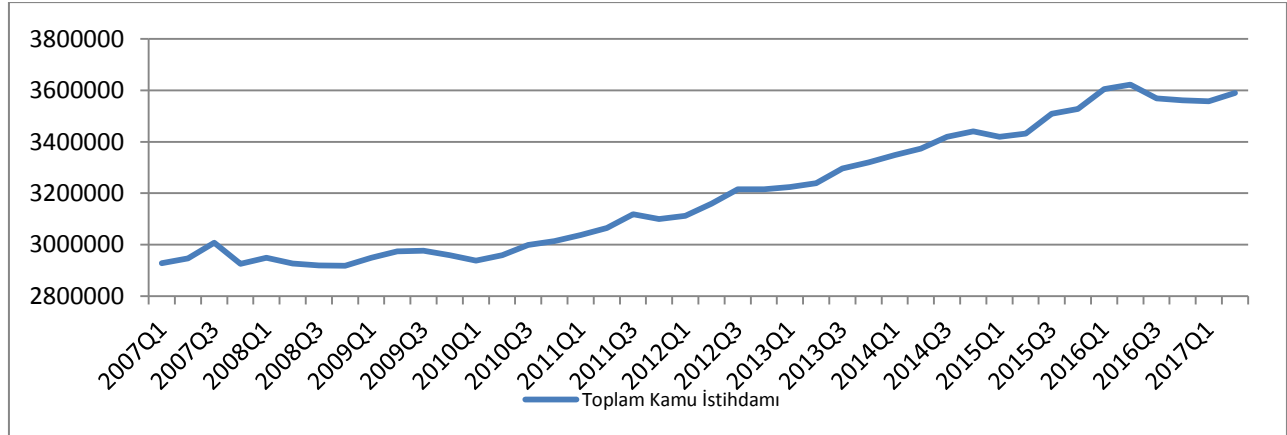
Şekil 6: İstihdam Başına Düşen Ortalama Reel İşgücü Ödemeleri (MD) (Yüzde, 2005=100)



Kaynak: Kalkınma Bakanlığı hesaplamaları

2016 yılında bir önceki yıla göre ortalama yüzde 3,4 oranında artış kaydeden kamu istihdamı, 2017 yılının ilk çeyreğinde bir önceki yılın aynı dönemine göre yüzde 1,3 oranında, ikinci çeyreğinde ise 0,9 puan daralmıştır (Şekil 7). Kamu istihdamındaki gelişmeler, hizmetler sektörünün özellikle kamu ağırlıklı alt sektörlerinde gözlenen istihdam artışındaki yavaşlamaya ilişkin kısmi bir açıklama sunmaktadır.

Şekil 7: Toplam Kamu İstihdamı

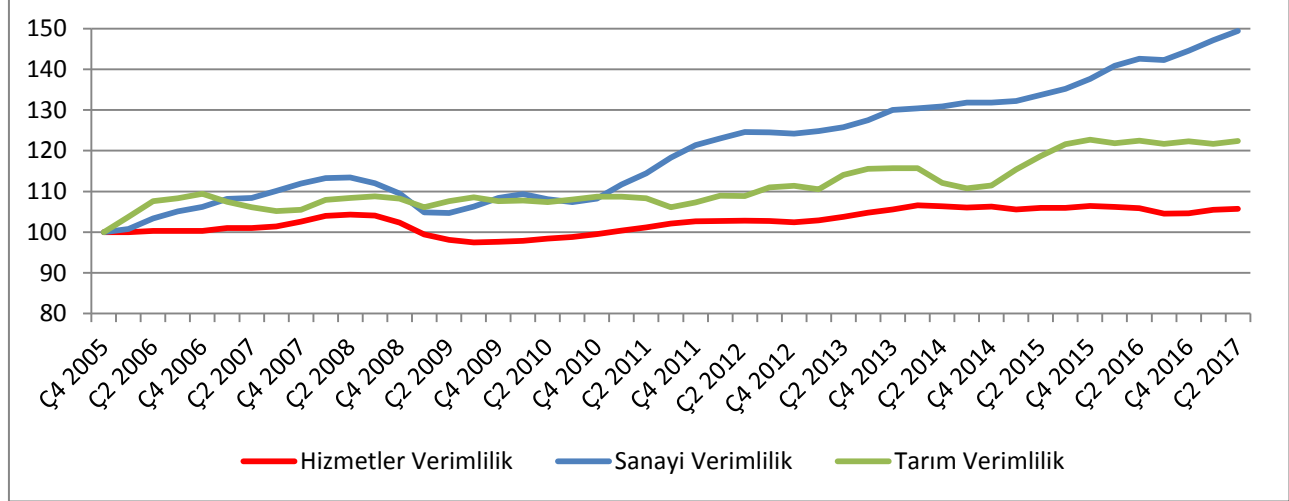


Kaynak: TÜİK

Sektörel verimlilikteki (kısmi emek verimliliği) gelişmeler incelendiğinde, hizmetler sektöründe 2014 yılından 2016 yılına kadar gözlenen durgunluğun ardından 2016 yılında yaşanan bir miktar azalış eğiliminin

etkisiyle ılımlı artışların gerçekleştiği görülmektedir. Sanayi sektöründe ise küresel krizden sonra verimliliğin arttığı gözlenmektedir. 2016 yılının üçüncü çeyreğinde gözlenen daralma haricinde sanayi sektörü verimliliği 2017 yılının ilk çeyreğinde de artış eğilimini devam ettirmektedir. Tarım sektörü verimliliği incelendiğinde, dalgalı bir seyir dikkat çekmektedir. Küresel kriz dönemi ve sonrasında durgun bir seyir izleyen tarım sektörü verimliliğinin 2014 yılı sonrasında 2015 yılı sonuna kadar arttığı, sonraki dönemde durgun bir seyir izlediği gözlenmektedir (Şekil 8).

Şekil 8: Sektörel Verimlilikteki Gelişmeler (2005=100)²



Kaynak: Kalkınma Bakanlığı hesaplamaları

2017 yılının birinci çeyreğinde sektörel verimlilik artışları incelendiğinde, 2016 yılı aynı dönemine göre göre sanayi sektöründe yüzde 4,4 oranında bir artış; hizmetler sektöründe ise yüzde 0,6 oranında daralma gözlenmektedir. Söz konusu dönemde tarım sektöründe ise verimliliğin yüzde 0,1 azaldığı görülmektedir. 2017 yılının ikinci çeyreğine gelindiğinde sektörel verimlilik, 2016 yılının ikinci çeyreğine göre sanayi sektöründe yüzde 4,8 oranında artarken, hizmetler sektöründe yüzde 0,1 oranında daralma kaydetmiştir. Tarım sektörü verimliliğine bakıldığında ise, bir önceki döneme göre verimlilikte bir değişim yaşanmadığı dikkat çekmektedir.

İstihdamın büyüme esnekliği incelendiğinde, bazı yıllarda yüksek değerler dikkat çekmektedir. 2016 yılında esneklikler uzun dönemli ortalamanın bir miktar üzerinde gerçekleşmiş ve toplam istihdamın büyüme esnekliği 0,7; tarım dışı istihdamın büyüme esnekliği 1,0 olmuştur.. 2017 yılının ilk çeyreğinde toplam istihdamın büyüme esnekliği 0,4 olarak gerçekleşirken, tarım dışı istihdamın büyüme esnekliği 0,3 olarak gerçekleşmiştir. 2017 yılının ikinci çeyreğinde ise toplam istihdamın büyüme esnekliği 0,4, tarım dışı istihdamın büyüme esnekliği ise 0,5 olarak gerçekleşmiş bulunmaktadır (Tablo 1).

² Sektörel verimlilik, sektörel reel katma değer (4 çeyrek) hareketli ortalamasının sektörel istihdamın (4 çeyrek) hareketli ortalamasına bölünmesiyle elde edilmiştir.

Tablo 1: Sektörel Hasıladaki Gelişmeler ve İstihdamın Büyüme Esneklikleri ³

	GSYH Büyümesi			Esneklik		
	GSYH	Tarım	Tarım Dışı	Toplam	Tarım	Tarım Dışı
2005	9,0	7,9	9,1	0,0	-1,5	0,6
2006	7,1	1,5	7,6	0,2	-4,7	0,6
2007	5,0	-6,2	6,0	0,3	0,4	0,4
2008	0,8	4,5	0,6	2,3	0,4	3,6
2009	-4,7	4,1	-5,4	0,0	0,7	0,1
2010	8,5	7,7	8,6	0,7	0,9	0,7
2011	11,1	3,4	11,8	0,6	1,9	0,5
2012	4,8	2,2	5,0	0,6	-0,9	0,9
2013	8,5	2,3	9,0	0,3	-0,8	0,5
2014	5,2	0,6	5,5	1,0	8,6	1,0
2015	6,1	9,4	5,9	0,4	0,0	0,6
2016	3,2	-2,6	3,6	0,7	1,3	1,0
2017Q1	5,2	1,7	5,3	0,4	1,9	0,3
2017Q2	5,1	4,7	5,1	0,4	0,1	0,5

Kaynak: Kalkınma Bakanlığı hesaplamaları

³ Tarım dışı katma değer, toplam katma değerden tarım katma değerinin çıkarılmasını ifade etmektedir. İstihdamın büyüme esneklikleri, sektörel istihdam artışlarının sektörel büyümeye bölünmesi ile elde edilmiştir.

Kutu**Genç İşgücünde Gözlenen Temel Eğilimler**

Hem ülke ekonomisi hem de işgücü piyasası açısından önemli bir potansiyel oluşturan gençlerin (15-24 yaş arası) işgücü piyasası içindeki konumu büyük önem arz etmektedir. Dezavantajlı gruplar arasında değerlendirilen gençler durgunluk zamanlarında ve genel işsizlik oranlarının arttığı zamanlarda en çok etkilenen gruplar arasında yer almaktadır. Genç işsizliği üretim kapasitesini dolayısıyla verimliliği etkilemektedir. Bunun yanında istihdam edilememesi durumunda sosyal açıdan da problem olabilecek durumlar oluşabilmektedir. Bu nedenle gençlerin işgücü-istihdam durumu üzerinde durulması gereken önemli bir konu olarak ön plana çıkmaktadır.

Haziran 2017 döneminde toplam nüfusun yaklaşık yüzde 20'sini, işgücünün ise yaklaşık yüzde 17'sini gençler oluşturmuştur. İlgili yaş grubundaki gençlerin yüzde 39,9'u sadece eğitimde, yüzde 22,6'sı sadece istihdamda yer alırken, yüzde 13,5'i hem eğitimde hem de istihdamda yer almıştır. Ne eğitimde ne de istihdamda yer alan gençlerin oranı ise yüzde 24 olarak gerçekleşmiştir.

Gençlerin işgücüne katılma oranı yıllar itibarıyla artmış ve Haziran 2017 döneminde yüzde 45,5 olarak gerçekleşmiştir. Söz konusu oran genç kadınlarda yüzde 32,6, erkeklerde ise yüzde 58,0 olarak gerçekleşmiştir. 2017 Haziran döneminde genç işsizlik oranı genel işsizlik oranının oldukça üzerinde, yüzde 20,6 olarak gerçekleşmiştir. Bu oran erkeklerde yüzde 17,2, kadınlarda ise yüzde 26,8'dir. Genç kadınlarda işsizlik oranının yüksekliği dikkat çekmektedir. Gençler içinde yükseköğretim mezunlarının genel işsizlik oranı yüzde 34,8, erkeklerde ve kadınlarda ilgili oran sırasıyla yüzde 24,5 ve yüzde 42,4 olarak gerçekleşmiştir. Yükseköğretim mezunlarında işsizlik oranının (özellikle kadınlarda) bu kadar yüksek olması eğitim ile istihdam arasında ilişkinin sorgulanması gerektiğini göstermektedir.

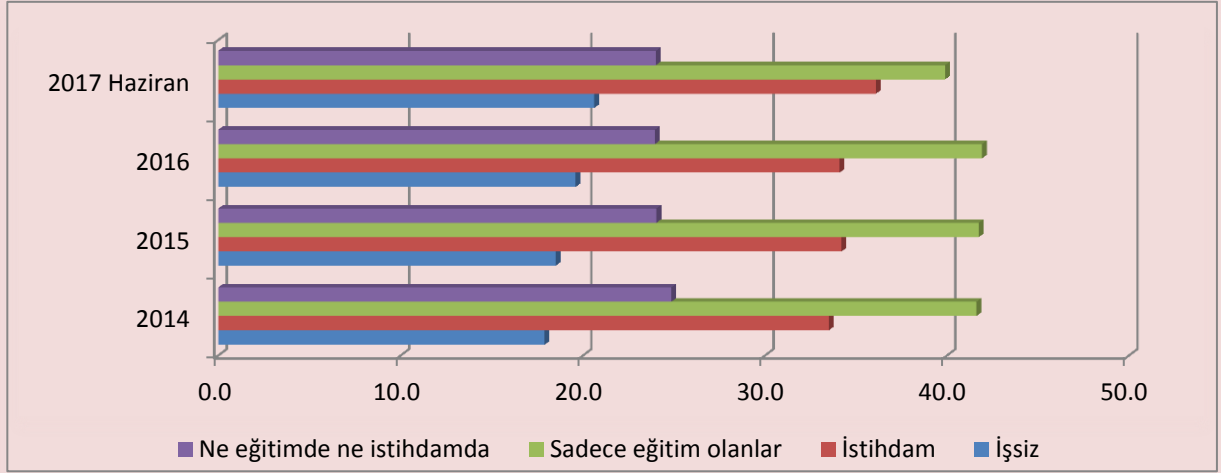
Tablo 1: 15-24 Yaş Grubunun İşgücü Durumu (Yüzde)

	Toplam			Erkek			Kadın		
	İKO	İstihdam Oranı	İşsizlik Oranı	İKO	İstihdam Oranı	İşsizlik Oranı	İKO	İstihdam Oranı	İşsizlik Oranı
2014	40.8	33.5	17.9	54.0	45.0	16.6	27.7	22.0	20.4
2015	42.0	34.2	18.5	54.2	45.2	16.5	29.8	23.2	22.2
2016	42.4	34.1	19.6	54.3	44.8	17.4	30.4	23.2	23.7
2017 Haziran	45.5	36.1	20.6	58.0	48.0	17.2	32.6	23.9	26.8

Kaynak:TÜİK

Grafik 1’de 15-24 yaş arası gençlerin işsizlik, istihdam, eğitim ile eğitim ve istihdam dışındaki durumları gösterilmektedir. Bu yaş grubundaki gençlerin büyük kısmının sadece eğitimde olduğu görülmektedir. Ancak dikkat çeken nokta ilgili yaş grubunda ne eğitimde ne de istihdamda yer alan gençlerin oranının yüksek oluşudur. 2017 Haziran döneminde gençlerin yüzde 24’ü ne eğitimde ne de istihdamda yer almaktadır. Söz konusu oran erkeklerde yüzde 13,8 iken, kadınlarda yüzde 41,6 gibi yüksek bir seviyededir.

Grafik 1:15-24 Yaş Arası Genç İşgücünün Durumu (Yüzde)



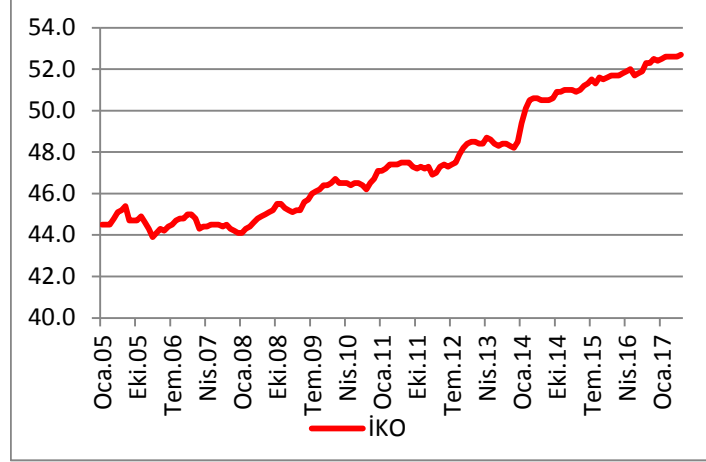
Kaynak:TÜİK

Genç nüfus ülkenin gelecekteki işgücü potansiyelini göstermekte bu nedenle ekonomi politikalarının odak noktalarından birini oluşturmaktadır. Söz konusu potansiyelin iyi bir eğitim sistemi ve eğitim- istihdam ilişkisinin iyi işlediği bir yapı içerisinde yer alması önem arz etmektedir.

2.2. İşgücüne Katılma Oranındaki Gelişmeler

İşgücüne katılma oranındaki uzun dönemli artış eğiliminin son veriler çerçevesinde devam ettiği gözlenmektedir. 2017 yılı Haziran döneminde bir önceki yılın aynı dönemine göre işgücüne katılma oranı 1 puan artarak yüzde 53,4 olarak gerçekleşmiştir. Söz konusu dönemde kadınlarda işgücüne katılma oranı 1,1 puan artarak yüzde 34,1 olarak gerçekleşmiş, erkeklerde ise bu oran 0,7 puan artarak yüzde 73,0 olmuştur. Böylece toplam işgücü 31 milyon 954 bin seviyesine ulaşmıştır. İşgücüne

Şekil 9: İşgücüne Katılma Oranındaki Gelişmeler (MD,%)



Kaynak:TÜİK

katılma oranı için mevsimsel düzeltilmiş veriler incelendiğinde, İKO'nun Haziran döneminde bir önceki döneme göre 0,1 puan artarak yüzde 52,7 olarak gerçekleştiği görülmektedir. (Şekil 9).

Önümüzdeki orta ve uzun vadede işgücüne katılma oranlarında artışların özellikle kadınların daha fazla işgücüne katılması ile devam edeceği öngörülmektedir. Burada, kadınların eğitim seviyesindeki iyileşme ile uygulamaya konulan sosyal güvenlik reformları nedeniyle emeklilik yaşındaki artışların belirleyici olacağı düşünülmektedir.

2.3. İşsizlikteki Gelişmeler

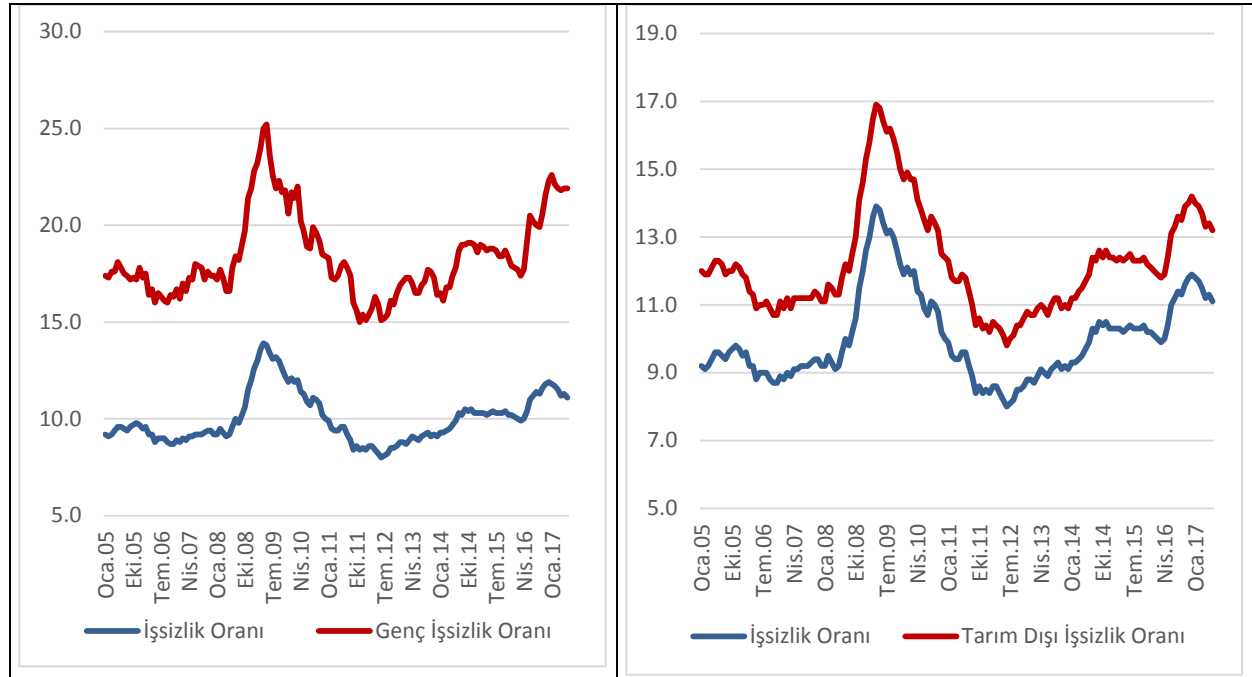
2017 yılının başından itibaren işsizlik oranı (MD) azalış eğilimi sergilemektedir. Bu azalışta 2017 yılının ilk yarısında meydana gelen yüksek büyüme performansının ve istihdam teşviklerinin etkisi bulunmaktadır.

Haziran 2017 döneminde toplam işsizlik oranı geçen yılın aynı dönemine göre sabit kalarak yüzde 10,2 seviyesinde gerçekleşmiştir. Aynı dönemde işsizlik oranı erkeklerde yüzde 8,6 seviyesinde iken, kadınlarda yüzde 13,5 olarak gerçekleşmiştir. Tarım dışı işsizlik oranı ise bir önceki yılın aynı dönemine göre sabit kalarak yüzde 12,2 olmuştur.

Mevsimsel düzeltilmiş verilere göre, işsizlik oranı Haziran 2017 döneminde bir önceki döneme göre 0,2 puan azalarak yüzde 11,1 düzeyinde gerçekleşmiştir. Genç işsizlik oranı ise (MD) söz konusu dönemde sabit kalarak yüzde 21,9 seviyesinde gerçekleşmiştir. İlgili dönemde tarım dışı işsizlik oranı (MD) bir önceki döneme göre 0,2 puan azalarak yüzde 13,2 olarak gerçekleşmiştir (Şekil 10).

Haziran 2017 döneminde işsiz sayısı bir önceki yılın aynı dönemine göre 124 bin kişi artarak 3.251 bin kişi olarak kaydedilirken, tarım dışı işsizlik oranı bir önceki yılın aynı dönemine sabit kalarak yüzde 12,2 seviyesinde gerçekleşmiştir.

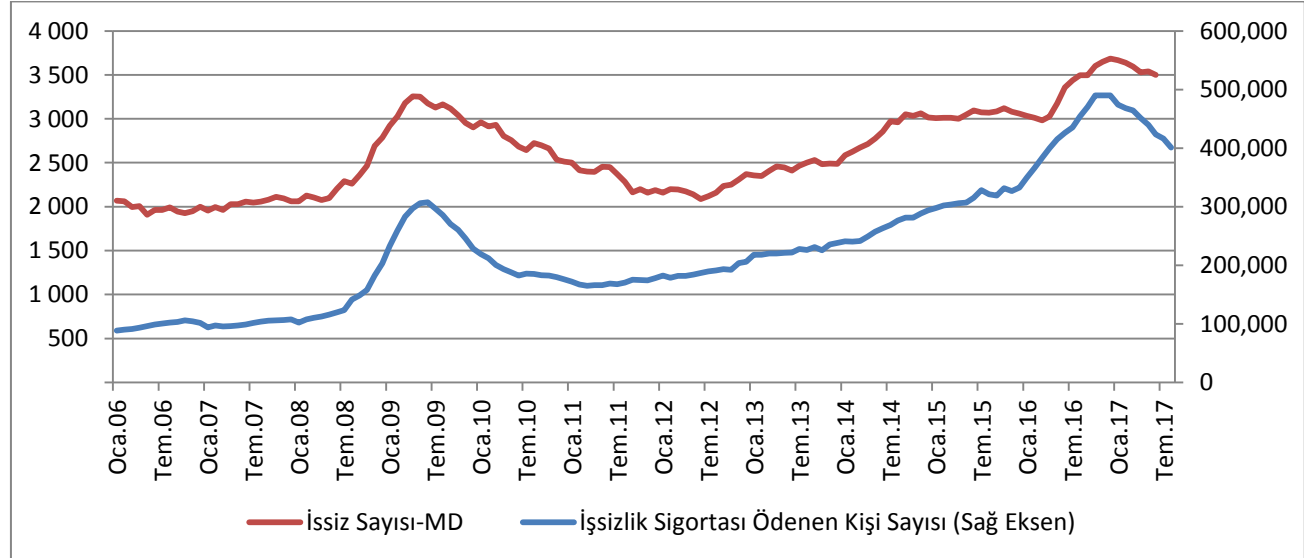
Şekil 10: İşsizlik Oranları (MD, %)



Kaynak: TÜİK

2017 yılı Ağustos ayında işsizlik sigortasından yaklaşık 413 bin kişi faydalanmıştır. 2011 yılının başlarından itibaren artış eğilimi gösteren işsizlik sigortasından faydalanan kişi sayısında 2016 yılı Aralık ayından bu yana azalış eğilimi dikkat çekmektedir. İşsizlik sigortasından faydalanan kişi sayısındaki gerilemenin önümüzdeki dönemlerde işsizlik oranında bir düşüşün işareti olarak değerlendirilebileceği düşünülmektedir (Şekil 11).

Şekil 11: İşsizlik Sigortasından Faydalanan Kişi Sayısı ve İşsiz Sayısı (MD, Bin Kişi)



Kaynak: İŞKUR, TÜİK

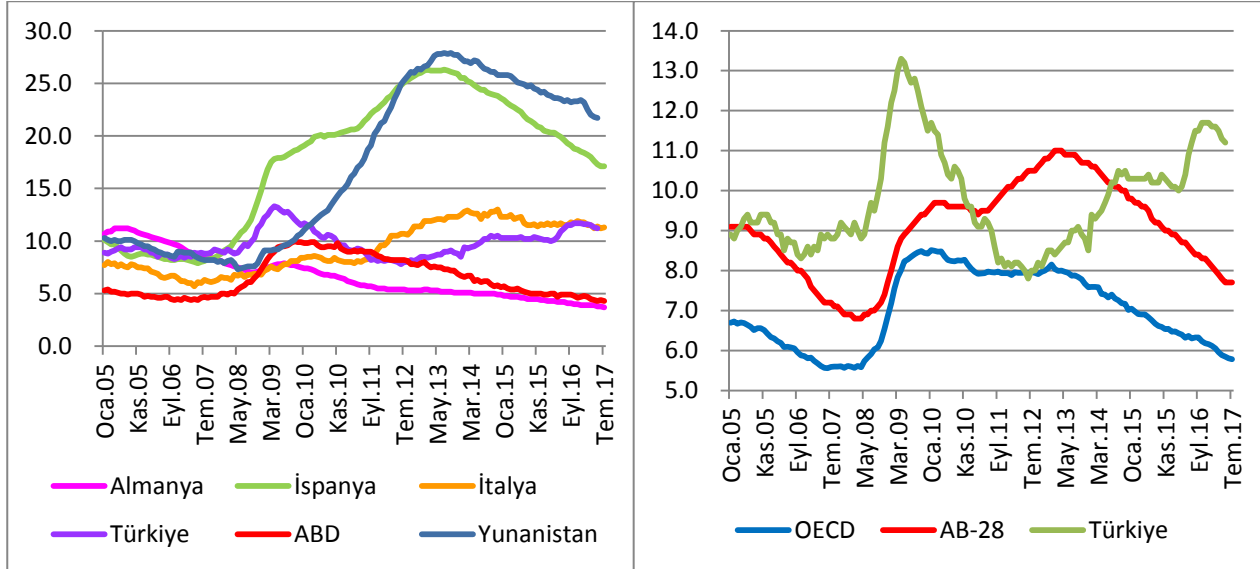
Eğitim durumu açısından işgücü piyasası incelendiğinde, 2017 yılının ikinci çeyrek verilerine bakıldığında toplam işgücüne katılanlar arasında lise altı eğitime sahip olanların yüzde 52,9'la en yüksek paya sahip olduğu görülmektedir. İşgücü piyasası açısından yükseköğretim mezunlarının toplam işgücü,

istihdam ve işsizlikten aldığı paylar önem arz etmektedir. Yükseköğretim mezunlarının toplam işgücünden aldığı pay 2017 yılı ikinci çeyreğinde yüzde 23,0 düzeyindedir. 2017 yılı ikinci çeyreğinde ilgili grubun işgücü 482 bin kişi artmıştır. İşgücündeki bu artışa karşılık 331 bin kişi istihdam edilmiştir. Yükseköğretim mezunları istihdamının işgücü artışlarının gerisinde kalması sonucu ilgili grupta işsizlik oranı geçen yılın aynı çeyreğine göre 1,4 puan artarak yüzde 12,6 düzeyine ulaşmıştır. Yükseköğretim mezunlarının işsizlik oranındaki artış ilgili dönemde toplam işsizlik oranı artışından daha yüksek olması itibarıyla dikkat çekici niteliktedir. 2017 yılının ikinci çeyreğinde toplam işsiz sayısı 329 bin kişi artmış ve bu artışın 151 bini yükseköğretim mezunlarından oluşmuştur.⁴

İstihdamda en yüksek paya sahip lise altı eğitilmişlerin işsizlik oranı ise bir önceki yıla göre 0,3 puan artış göstererek yüzde 9,1 seviyesinde gerçekleşmiştir. Aynı dönemde okur-yazar olmayanların istihdamında 30 bin kişilik bir azalış meydana gelirken, mesleki ve teknik lise mezunlarında 104 bin kişilik yeni istihdam oluşturulmuştur.

Uluslararası veriler incelendiğinde, AB-28, OECD ve ABD ekonomilerinde işsizlik oranlarında düşüş eğiliminin istikrarlı bir şekilde devam ettiği gözlemlenmektedir. Ağustos 2017 döneminde ABD’de işsizlik oranı yüzde 4,4 olarak gerçekleşmiştir. Almanya’da ise uzun zamandır süren düşüş eğiliminin son aylarda da devam ettiği gözlemlenmektedir. Temmuz 2017 döneminde Almanya işsizlik oranı yüzde 3,7 seviyesinde gerçekleşmiştir.

Şekil 12: İşsizlik Oranlarının Uluslararası Karşılaştırması (MD, %)



Kaynak: EUROSTAT, OECD, TÜİK

AB-28 bölgesinde 2013 yılının ikinci yarısından itibaren düşüş eğilimi sergileyen işsizlik oranı (MD) son aylarda durağan seyir izleyerek 2017 Temmuz döneminde yüzde 7,7 olarak gerçekleşmiştir. Benzer şekilde OECD ülkelerinde de işsizlik oranı (MD) aşamalı olarak düşüş eğilimini sürdürmektedir. OECD ülkelerinde işsizlik oranı (MD), Temmuz 2017 döneminde son üç aydır gözlemlendiği üzere yüzde 5,8 olarak gerçekleşmiştir. AB-28 içinde krizin ardından işsizlik oranlarında yüksek artışlar gözlenen Yunanistan, İspanya gibi ekonomilerde son yıllarda düşüş eğilimleri gözlenmektedir. Ancak, özellikle

⁴ 2017 ikinci çeyreğindeki değişimler, 2017 yılı Mayıs-2016 yılı Mayıs dönemi arasındaki değişimi göstermektedir.

İspanya'da Ağustos 2013, Yunanistan'da ise Mayıs 2014 döneminden bu yana işsizlik oranlarında düşüş eğilimi gözlenmesine rağmen, bu ülkelerdeki işsizlik oranları halen oldukça yüksek seviyededir. Son aylarda İspanya'nın işsizlik oranlarındaki istikrarlı düşüşle birlikte Temmuz 2017 dönemi işsizlik oranı bir önceki yılın aynı dönemine göre yaklaşık 2,5 puan azalarak 17,1 olarak gerçekleşmiştir. Yunanistan'da son aylarda düşüş eğilimi artmıştır. İtalya'da ise işsizlik oranının 2015 yılı ikinci çeyreğinden bu yana durgun bir seyir izlerken son aylarda bir miktar düştüğü gözlenmiştir (Şekil 12).

3. Genel Değerlendirme

Son açıklanan veriler çerçevesinde işgücü piyasasındaki gelişmeler analiz edildiğinde aşağıda sıralanan hususlar öne çıkmaktadır:

- 2017 yılı ilk yarısında gerçekleşen yüksek büyüme oranı ve uygulanan istihdam teşviklerinin etkisiyle işsizlik oranında (MD) düşüş eğilimi meydana gelmiştir.
- Toplam istihdam Haziran 2017 döneminde geçmiş dönemlere göre kayda değer bir artış sergilemiş ve geçen yılın aynı döneminde göre 1.052 bin kişilik ilave istihdam oluşturulmuştur. Son dönemde görece sınırlı miktarda gerçekleşen istihdam artışlarının ardından bu dönemde oluşturulan istihdam, beklentileri aşmış ve uzun bir aradan sonra 1 milyon kişinin üzerine çıkmıştır. İstihdama en büyük katkıyı hizmetler sektörü vermiştir. Bu sektörde gözlenen güçlü iyileşmede ekonomik canlanmanın ve teşvik programlarının etkisi görülmektedir.
- 2017 yılı Ağustos ayı işsizlik sigortası verileri işsizlik sigortasından faydalanan kişi sayısında azalma olduğunu göstermektedir. Bu durum önümüzdeki dönem işsizlik oranlarına yansımaları açısından önem taşımaktadır.
- Sanayi sektörü istihdamın(MD) Haziran 2017 döneminde toplam istihdama olumlu katkı sağlaması işgücü piyasası açısından olumlu gelişmeler arasında yer almaktadır. Sanayi üretim endeksindeki olumlu seyrin devam etmesi sanayi sektörü istihdamına olumlu yansıyacaktır.
- Uzun zamandır yüksek seyreden genç işsizlik oranındaki artış hızının son dönemde zayıfladığı ve 2017 yılı Haziran döneminde mevsimsel düzeltilmiş veride söz konusu oranın sabit kaldığı gözlenmektedir.
- Haziran 2017 döneminde toplam nüfusun yaklaşık yüzde 20'sini, işgücünün ise yaklaşık yüzde 17'sini gençler oluşturmuştur. İlgili yaş grubundaki gençlerin yüzde 39,9'u sadece eğitimde, yüzde 22,6'sı sadece istihdamda yer alırken, yüzde 13,5'i hem eğitimde hem de istihdamda yer almıştır. Ne eğitimde ne de istihdamda yer alan gençlerin oranı ise yüzde 24 olarak gerçekleşmiştir.
- 2017 Haziran döneminde genç işsizlik oranı genel işsizlik oranının oldukça üzerinde yüzde 20,6 olarak gerçekleşmiştir. Genç kadınlarda işsizlik oranının yüksekliği dikkat çekmektedir. Gençler içinde yükseköğretim mezunlarının genel işsizlik oranı yüzde 34,8, erkeklerde ve kadınlarda ilgili oran sırasıyla yüzde 24,5 ve yüzde 42,4 olarak gerçekleşmiştir. Yükseköğretim mezunlarında işsizlik oranının (özellikle kadınlarda) bu kadar yüksek olması eğitim ile istihdam arasında ilişkinin sorgulanması gerektiğini göstermektedir.
- Genç nüfus ülkenin gelecekteki işgücü potansiyelini göstermekte bu nedenle ekonomi politikalarının odak noktalarından birini oluşturmaktadır. Söz konusu potansiyelin iyi bir eğitim sistemi ve eğitim- istihdam ilişkisinin iyi işlediği bir yapı içerisinde yer alması önem arz etmektedir.

Ek Tablo: Hane Halkı İşgücü Anketi Temel İşgücü Göstergeleri (2015-2017)

Bin kişi

	15 ve daha yukarı yaştaki nüfus	İşgücü	İstihdam	İstihdam			İşgücüne Katılım Oranı (%)	İşsizlik Oranı (%)	Tarım dışı	
				Tarım	Tarım Dışı	İşsiz			İşsizlik Oranı(%)	İstihdam Oranı (%)
Oca.15	57475	28713	25454	4842	20612	3259	50	11,3	13,4	44,3
Şub.15	57545	28803	25576	4783	20794	3226	50,1	11,2	13,2	44,4
Mar.15	57609	29022	25953	5193	20759	3069	50,4	10,6	12,6	45
Nis.15	57679	29459	26638	5511	21127	2821	51,1	9,6	11,6	46,2
May.15	57747	29861	27072	5774	21298	2789	51,7	9,3	11,4	46,9
Haz.15	57818	30141	27261	5998	21263	2880	52,1	9,6	11,7	47,1
Tem.15	57891	30311	27342	6018	21323	2970	52,4	9,8	12	47,2
Ağu.15	57973	30208	27150	6017	21134	3058	52,1	10,1	12,4	46,8
Eyl.15	58054	30259	27156	5825	21331	3103	52,1	10,3	12,4	46,8
Eki.15	58134	30003	26856	5473	21383	3147	51,6	10,5	12,6	46,2
Kas.15	58215	29801	26676	5154	21522	3125	51,2	10,5	12,4	45,8
Ara.15	58294	29652	26448	5003	21446	3204	50,9	10,8	12,7	45,4
Oca.16	58366	29565	26275	4812	21463	3290	50,7	11,1	13	45
Şub.16	58433	29680	26456	4876	21580	3224	50,8	10,9	12,7	45,3
Mar.16	58493	30016	26993	5093	21900	3023	51,3	10,1	11,9	46,1
Nis.16	58558	30462	27638	5352	22286	2824	52	9,3	11	47,2
May.16	58621	30763	27867	5540	22327	2895	52,5	9,4	11,3	47,5
Haz.16	58686	30778	27651	5577	22074	3127	52,4	10,2	12,2	47,1
Tem.16	58756	30961	27636	5727	21909	3324	52,7	10,7	13,0	47,0
Ağu.16	58835	30967	27473	5760	21713	3493	52,6	11,3	13,7	46,7
Eyl.16	58914	31087	27564	5657	21907	3523	52,8	11,3	13,7	46,8
Eki.16	58990	30914	27267	5305	21962	3647	52,4	11,8	14,1	46,2
Kas.16	59069	30781	27067	5053	22013	3715	52,1	12,1	14,3	45,8
Ara.16	59 146	30 540	26 669	4 915	21 753	3 872	51,6	12,7	14,9	45,1
Oca.17	59493	30658	26672	4893	21780	3985	51,5	13	15,2	44,8
Şub.17	59567	30855	26956	5036	21920	3900	51,8	12,6	14,8	45,3
Mar.17	59634	31131	27489	5085	22403	3642	52,2	11,7	13,7	46,1
Nis.17	59709	31444	28157	5320	22836	3287	52,7	10,5	12,4	47,2
May.17	59781	31713	28488	5577	22911	3225	53,0	10,2	12,2	47,7
Haz.17	59 855	31 954	28 703	5 757	22 946	3 251	53,4	10,2	12,2	48,0

Kaynak: TÜİK