

T.C. KALKINMA BAKANLIĐI

İŐGÜCÜ PİYASASINDAKİ GELİŐMELERİN MAKRO ANALİZİ

**EKONOMİK MODELLER VE STRATEJİK ARAŐTIRMALAR GENEL
MÜDÜRLÜĐÜ**

Ekonomik ve Stratejik AraŐtırmalar Dairesi

2017-II

1. Özet

2016 yılında küresel ölçekteki belirsizlikler ve ülkemizde gerçekleşen menfur darbe girişiminin ardından ekonomik büyümede gerçekleşen zayıf performans 2016 yılı işsizlik oranlarını bir miktar yukarı çekmiştir. Ancak 2017 yılının ilk çeyrek büyüme oranı yüzde 5 ile beklentilerin üzerinde gerçekleşmiş ve bu gelişmenin etkisiyle mevsimsel düzeltilmiş işsizlik oranlarında gözlenen yükseliş eğilimi nispeten düşmeye başlamıştır. Önümüzdeki dönemde de yüksek büyüme performansının devam etmesi beklenmekte ve bununla birlikte mevcut durumda uygulamada olan istihdam seferberliğinin de katkısıyla işsizlik oranlarındaki düşüşün süreceği öngörülmektedir. İşsizlik sigortasından faydalanan kişi sayısı verilerinin de işsizlik oranındaki düşüş beklentisini desteklediği görülmektedir. Toplam istihdam ise ılımlı bir şekilde artmakta ancak işgücüne katılımın gerisinde kalmaya devam etmektedir. Söz konusu dönemde sanayi istihdamının uzun bir aradan sonra toplam istihdam artışlarına pozitif katkı yapması olumlu gelişmeler arasında yer almaktadır.

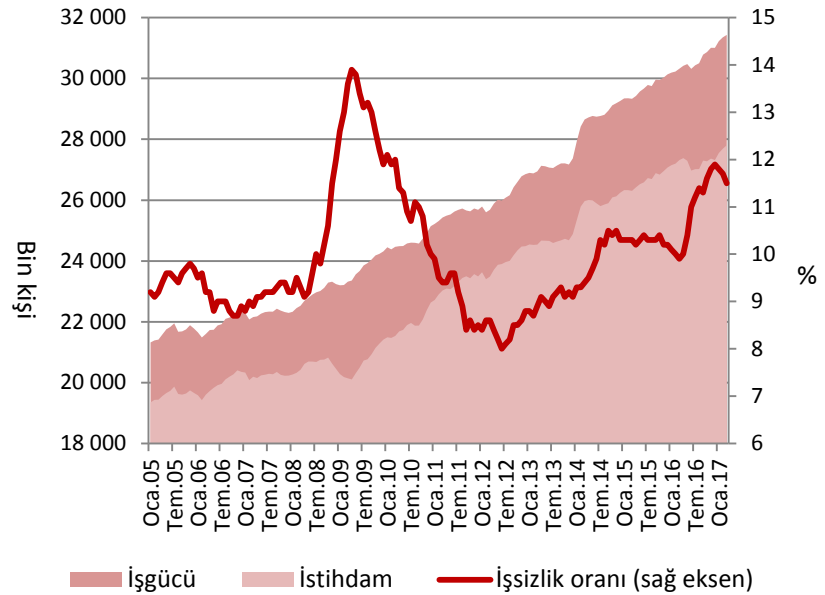
2017 yılı Mart dönemi verileri işgücüne katılma oranındaki artış eğiliminin özellikle kadınlarda devam ettiğini göstermektedir. Çalışma çağı nüfusundaki artışlara eşlik eden işgücüne katılma oranındaki artışlar ülkemizdeki beşeri kaynak kapasitesinin yukarı çekilmesi ile potansiyel büyümemizi hızlandırıcı bir unsur olarak ortaya çıkmaktadır. İşgücü arzındaki artışların üretim, eğitim ve istihdam politikaları ile verimli bir şekilde değerlendirilmesi hem işgücü arzındaki artış eğiliminin korunmasını hem de ekonomik ve sosyal kazanımların üst seviyede tutulmasını mümkün kılacaktır.

2. İşgücü Piyasasındaki Gelişmeler

Mart 2017 dönemi Hanehalkı İşgücü Anketi (HİA) sonuçlarına göre, işsizlik oranı bir önceki yılın aynı dönemine göre 1,6 puan artarak yüzde 11,7 olarak gerçekleşmiştir. Mevsimsel düzeltilmiş (MD) veriler incelendiğinde ise Mart 2017 döneminde işsizlik oranının bir önceki aya göre 0,2 puan azalarak yüzde 11,5 olarak gerçekleştiği görülmektedir.

2016 yılı genelinde gözlenen nispeten zayıf büyüme performansı, küresel ölçekte yaşanan belirsizlikler ve ülkemizde gerçekleşen menfur darbe girişimi neticesinde işsizlik oranı artmıştır. Ancak, 2016 yılının son çeyreğinden itibaren ülke ekonomisi toparlanma sürecine girmiş ve 2017 yılının ilk çeyreğinde yüzde 5 ile beklentilerin üzerinde büyüme kaydedilmiştir. Büyüme de gerçekleşen toparlanma ve mevcut durumda devam eden istihdam teşviklerine ilave olarak

Şekil 1. İşgücü Piyasasındaki Temel Göstergeler (MD)



Kaynak: TÜİK

2017 Şubat ayında uygulamaya giren istihdam seferberliği programının da etkisiyle işsizlik oranlarının(MD) bir miktar aşağı yönlü eğilime girdiği gözlenmektedir.

2017 yılının Mart ayında bir önceki yıla göre işgücüne katılma oranı 0,9 puan artarak yüzde 52,2 olarak gerçekleşmiştir. Söz konusu oran ilgili dönemde kadınlarda 1,3 puan artarak yüzde 32,9; erkeklerde ise 0,4 puan artarak yüzde 71,9 düzeyinde gerçekleşmiştir. Mevsimsel düzeltilmiş verilere göre İKO, Mart döneminde bir önceki döneme göre 0,1 puan artarak yüzde 52,7 olarak gerçekleşmiştir.

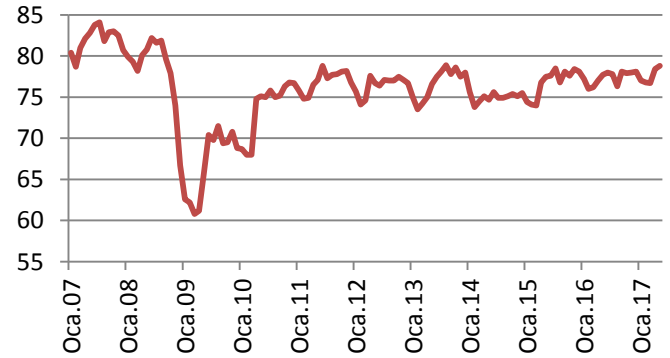
2017 yılının Mart döneminde geçen yılın aynı dönemine göre tarım dışı istihdam yüzde 2,3 oranında artış kaydederken tarım istihdamı ise yüzde 0,2 oranında azalmıştır. Söz konusu dönemde hizmetler sektörü toplam istihdam artışına asıl katkıyı veren sektör olmaya devam ederken, uzun bir aradan sonra sanayi istihdamının da toplam istihdama pozitif katkı verdiği dikkat çekmektedir. İnşaat sektörü istihdamının da ilgili dönemde nispeten yüksek istihdam yarattığı gözlenmektedir.

2016 yılında istihdam oranı bir önceki yıla göre 0,3 puan artarak yüzde 46,3 olarak gerçekleşmiştir. Ancak istihdam artış hızının son yıllarda azaldığı dikkat çekmektedir. 2017 Mart döneminde istihdam oranı bir önceki yılın aynı dönemine göre sabit kalarak yüzde 46,1 olarak gerçekleşmiştir. Gelecek dönemde uygulanan teşvik politikaları ile istihdamın bir miktar artış eğilimi sergilemesi beklenmektedir.

2.1. Makroekonomik Görünüm ve İstihdamdaki Gelişmeler

2016 yılının ilk iki çeyreğinde sırasıyla yüzde 4,5 ve 5,3'lük büyüme gösteren Türkiye ekonomisi üçüncü çeyrekte 2009 yılının son çeyreğinden bu yana ilk kez yüzde 1,3 oranında daralmıştır. 2016 yılı dördüncü çeyreğinde yüzde 3,5'lik büyümenin ardından yıl genelinde yüzde 2,9'luk büyüme gerçekleşmiştir. 2016 yılında ekonomik büyümede meydana gelen zayıf performansla birlikte yıl genelinde işgücü piyasasında özellikle işsizlik açısından negatif bir dönem yaşanmıştır. 2017 yılının ilk çeyreğinde ülke ekonomisinde meydana gelen güçlü büyüme performansı ve yapılan istihdam teşviklerinin işgücü piyasasında olumlu yansımaları olmuştur. 2017 yılının ilk çeyreğinde Türkiye ekonomisi yüzde 5 ile beklentilerin üzerinde büyümüştür.

Şekil 2. Kapasite Kullanım Oranları (%)



Kaynak: TCMB

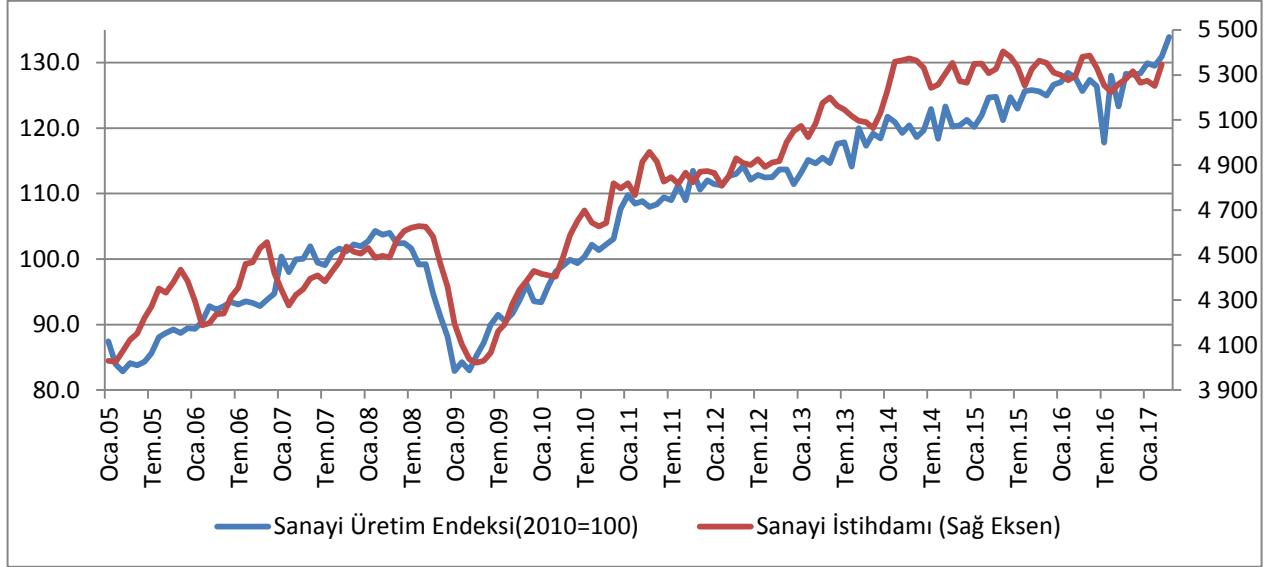
2010 yılı Ekim ayından itibaren yüzde 75-80 bandı içinde seyreden kapasite kullanım oranı 2017 yılı Mayıs ayında bir önceki yılın aynı dönemine göre 1,1 puan artarak yüzde 78,8 olarak gerçekleşmiştir (Şekil 2).¹

2014 yılının son çeyreğinden itibaren artış eğilimi sergileyen sanayi üretim endeksi, 2016 yılında gözlenen düşük büyümeli performansın yansımaları olarak ikinci çeyrekte bir miktar azalış eğilimi sergilemiştir. 2016 yılı son çeyreğinden itibaren ise artış eğilimine giren sanayi üretim endeksi (MD), 2017

¹ 2017 yılı Nisan ayında imalat sanayi kapasite kullanım oranı istatistiklerinin ağırlıklandırma yöntemi değiştirilmiş olup, veriler geçmişe yönelik olarak revize edilmiştir.

Nisan ayında bir önceki aya göre yüzde 3 puanlık artış kaydetmiştir. Sanayi üretimde son aylarda gözlenen güçlü performansın Mart ayı sanayi istihdamına yansıdığı gözlenmekte ve önümüzdeki dönemlerde yansımaların devam etmesi beklenmektedir. (Şekil 3).

Şekil 3: Sanayi İstihdamı ve Sanayi Üretim Endeksi (MD)

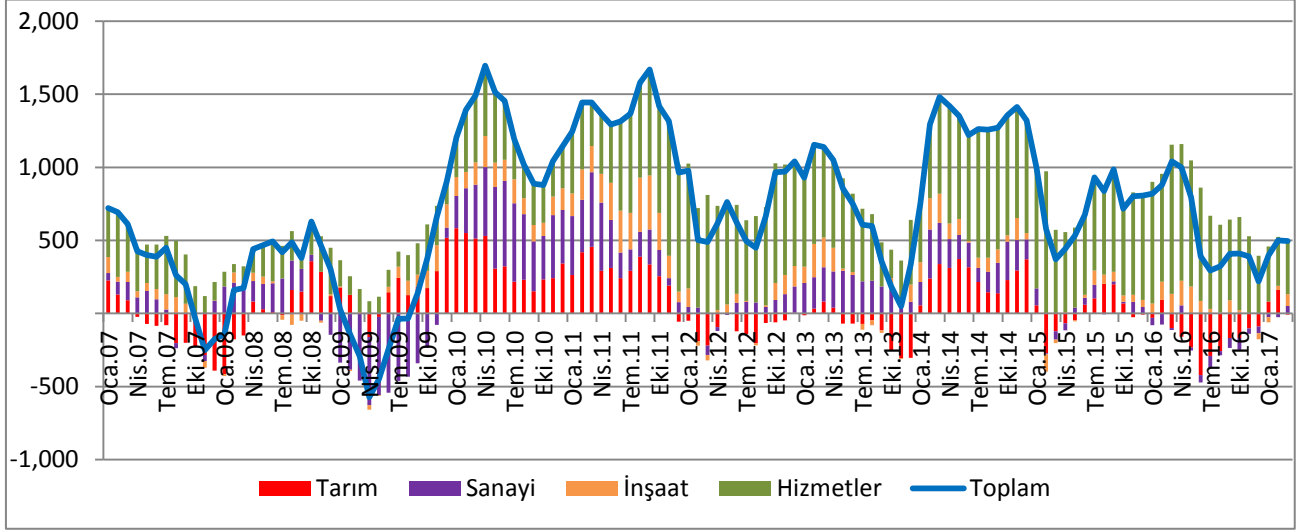


Kaynak: TÜİK

2017 yılı Mart döneminde toplam istihdam bir önceki yılın aynı dönemine göre 496 bin kişi artmıştır. Bu dönemde tarım dışı istihdam 503 bin kişi artarken, tarım sektöründe 8 bin kişilik bir azalış kaydedilmiştir. Tarım dışı sektörler incelendiğinde, istihdam artışında en çok katkısı olan sektörün hizmetler sektörü olduğu gözlenmektedir. Tarım dışı sektörlerdeki istihdam artışının 372 bin kişilik bölümü hizmetler sektöründen kaynaklanmaktadır. Hizmetler sektörünün alt sektörleri incelendiğinde, istihdamdaki artışların yaklaşık yüzde 67' sinin toptan perakende ticaret, idari ve destek hizmetleri faaliyetleri ve mesleki, bilimsel ve teknik faaliyetler sektörlerinden kaynaklandığı görülmektedir. Söz konusu dönemde uzun yıllardır hizmet sektörüne en çok katkıyı veren eğitim sektörünün son üç dönemdir gözlemlenen daralma eğiliminin devam ettiği gözlenmektedir.

Son iki yılda istihdam artışlarına katkıların ağırlıklı bir şekilde hizmetler sektöründen geldiği gözlenmektedir. Mart 2017 döneminde inşaat sektöründe istihdam bir önceki yılın aynı dönemine göre 81 bin kişi, sanayi istihdamı da 51 bin kişi artmıştır. Sanayi sektörü uzun bir aradan sonra toplam istihdama pozitif katkı sağlamıştır. İlgili dönemde tarım istihdamı 5.085 bin kişi, sanayi istihdamı 5.347 bin kişi, hizmetler istihdamı 15.054 bin kişi ve inşaat istihdamı ise 2.004 bin kişi olarak gerçekleşmiştir (Şekil 4).

Şekil 4: Sektörlerin Toplam İstihdama Katkıları (Yıllık, Bin Kişi)

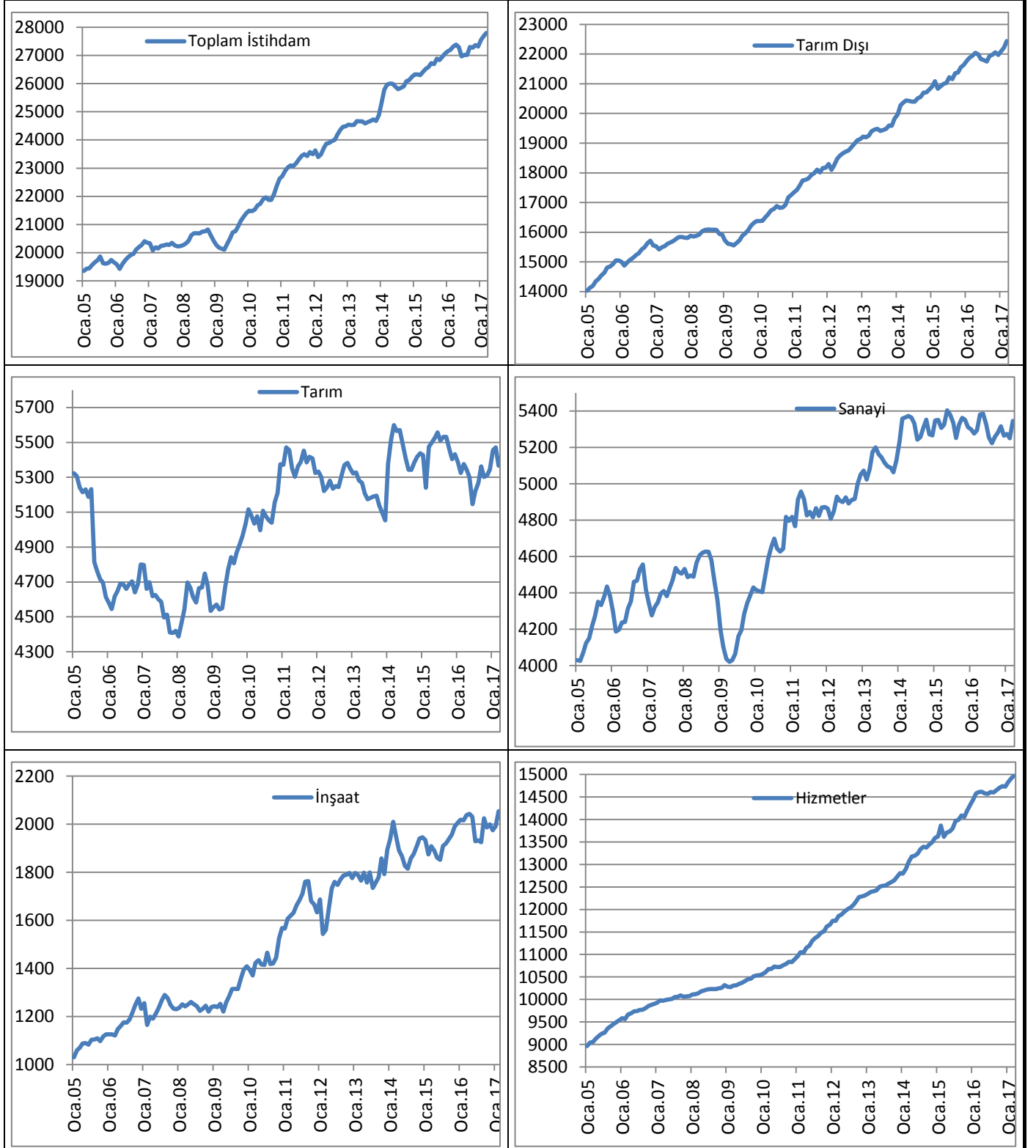


Kaynak: TÜİK

Mevsimsel düzeltilmiş veriler incelendiğinde, uzunca bir süre 5.300-5.500 bandında kalan tarım istihdamının 2016 ikinci çeyreğinde 5.300 seviyesinin altına düşse de bu dönemden sonra tekrar söz konusu aralığa çıktığı gözlenmektedir. Ancak son iki dönem tarım istihdamının düştüğü görülmektedir. Tarım istihdamı Mart 2017 döneminde 5.367 bin kişi olarak gerçekleşmiştir. Sanayi istihdamında dikkat çeken bir husus 2014 yılı başlarından itibaren sektördeki istihdamın 5.300 bin kişi etrafında dalgalanan yatay bir seyir izlemesidir. 2017 yılı Mart döneminde sanayi istihdamı (MD) artış göstererek 5.347 bin kişi olarak gerçekleşmiştir. İnşaat istihdamı (MD) aynı dönemde 2.115 bin kişi seviyesinde gerçekleşirken hizmetler (inşaat hariç) sektörü istihdamında artış eğilimi ılımlı seyretmekte olup Mart 2017 döneminde bir önceki aya göre istihdam 64 bin kişi artmış ve 14.978 bin kişi olarak gerçekleşmiştir. Bu veriler çerçevesinde, tarım dışı istihdam (MD) Mart 2017 döneminde bir önceki döneme göre 220 bin kişi, toplam istihdam (MD) ise 115 bin kişilik bir artış göstermiştir. Toplam istihdam (MD) söz konusu dönemde 27.805 bin kişi olarak gerçekleşmiştir (Şekil 5). İlgili dönemde istihdam oranı (MD) ise bir önceki döneme göre 0,1 puan artarak yüzde 46,6 olarak gerçekleşmiştir.

Mart 2017 dönemi itibarıyla tarım, sanayi ve hizmetler sektörünün (inşaat dâhil) toplam istihdam içindeki payları sırasıyla yüzde 18,5, yüzde 19,4 ve yüzde 62,1 olarak gerçekleşmiştir.

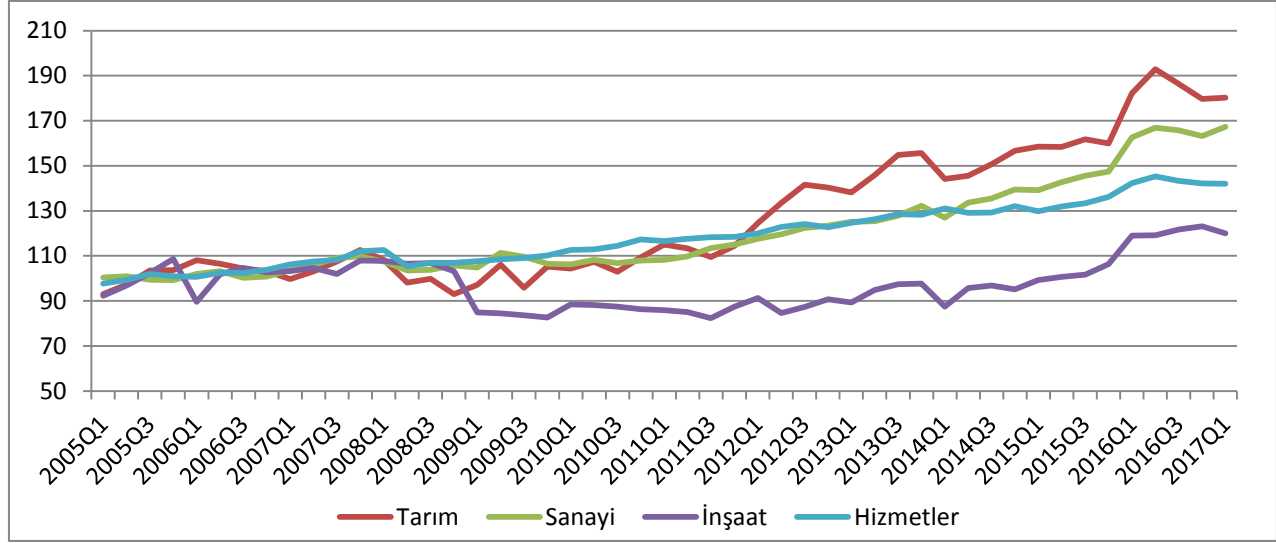
Şekil 5: Sektörel İstihdamdaki Gelişmeler (MD, Bin Kişi)



Kaynak: TÜİK

Sektörlere göre istihdam başına düşen işgücü ödemelerindeki gelişmeler incelendiğinde, küresel kriz sonrasında tüm sektörlerde işgücü ödemelerinin artış eğiliminin devam ettiği gözlenmektedir. Kriz sonrasındaki dönemde en yüksek artışların görüldüğü tarım sektöründe 2017 yılının ilk çeyreğinde bir önceki çeyreğe göre işgücü ödemelerinde artış yüzde 0,3 olmuştur. 2017 yılı ilk çeyreğinde istihdam başına düşen ortalama işgücü ödemelerinde en yüksek artışın sanayi sektöründe olduğu gözlenmekte olup yüzde 2,5 olarak gerçekleşmiştir. İşgücü ödemeleri hizmetler sektöründe bir önceki döneme göre önemli ölçüde bir değişim göstermezken inşaat sektöründe yüzde 2,5 azalmıştır (Şekil 6).

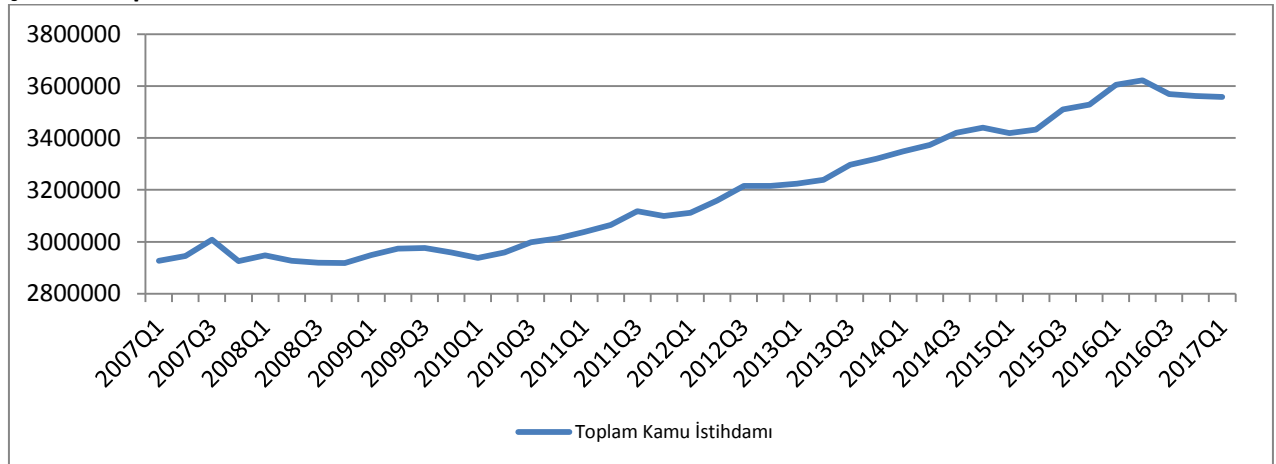
Şekil 6: İstihdam Başına Düşen Ortalama Reel İşgücü Ödemeleri (MD) (Yüzde, 2005=100)



Kaynak: Kalkınma Bakanlığı hesaplamaları

Toplam kamu istihdamı verileri incelendiğinde, 2016 yılında bir önceki yıla göre ortalama yüzde 3,4 oranında artış kaydedilmiştir. 2017 yılının ilk çeyreğinde ise kamu istihdamının yüzde 1,3 oranında daralarak 2016 ikinci çeyreğinden bu yana azalış eğilimini devam ettirdiği gözlenmektedir (Şekil 7). Kamu istihdamındaki gelişmeler, hizmetler sektörünün özellikle kamu ağırlıklı alt sektörlerinde gözlenen istihdam artışındaki yavaşlamaya ilişkin kısmi bir açıklama sunmaktadır.

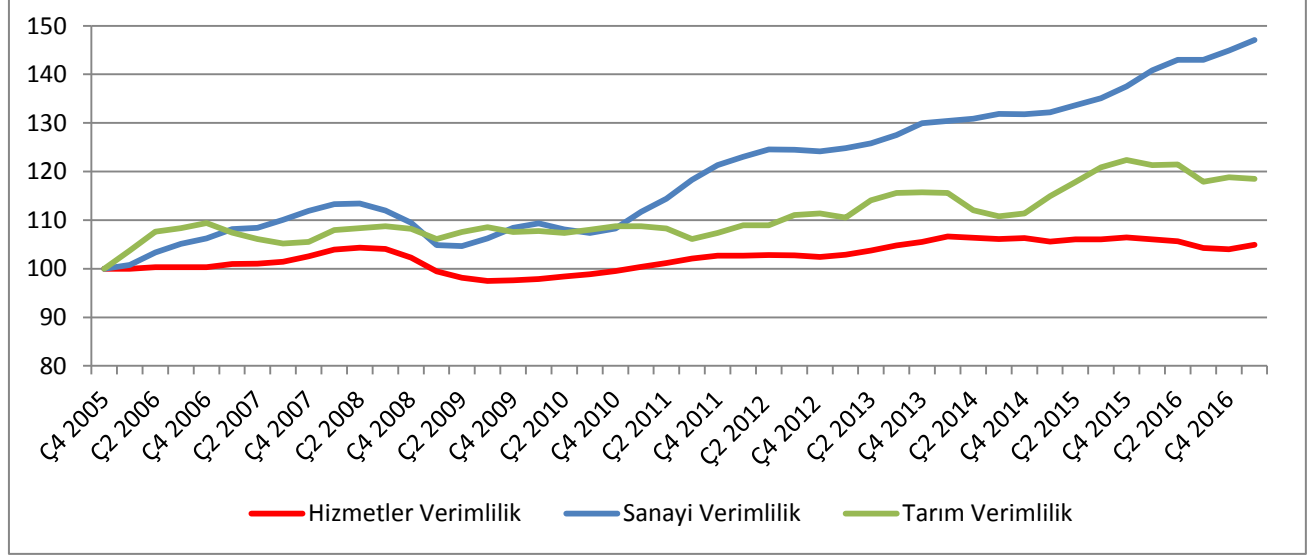
Şekil 7: Toplam Kamu İstihdamı



Kaynak: TÜİK

Sektörel verimlilikteki (kısmi emek verimliliği) gelişmeler incelendiğinde, hizmetler sektöründe 2014 yılından 2016 yılına kadar gözlenen durgunluğun ardından 2016 yılında yaşanan bir miktar azalış eğiliminin ardından ılımlı artışların gerçekleştiği görülmektedir. Sanayi sektöründe ise küresel krizden sonra verimliliğin arttığı gözlenmektedir. 2016 yılının üçüncü çeyreğinde gözlenen daralma haricinde sanayi sektörü verimliliği 2017 yılının ilk çeyreğinde de artış eğilimini devam ettirmektedir. Tarım sektörü verimliliği incelendiğinde, dalgalı bir seyir dikkat çekmektedir. Küresel kriz dönemi ve sonrasında durgun bir seyir izleyen tarım sektörü verimliliğinin 2014 yılı sonrasında 2015 yılı sonuna kadar arttığı, sonraki dönemde hafif bir düşme eğilimi sergilediği gözlenmektedir (Şekil 8).

Şekil 8: Sektörel Verimlilikteki Gelişmeler (2005=100)²



Kaynak: Kalkınma Bakanlığı hesaplamaları

2017 yılının birinci çeyreğinde sektörel verimlilik artışları incelendiğinde, 2016 yılı aynı dönemine göre göre sanayi sektöründe yüzde 4,4 oranında bir artış; hizmetler sektöründe ise yüzde 1,1 oranında daralma gözlenmektedir. Söz konusu dönemde tarım sektöründe ise verimliliğin yüzde 2,3 azaldığı görülmektedir.

İstihdamın büyüme esnekliği incelendiğinde, bazı yıllarda yüksek değerler dikkat çekmektedir. 2016 yılında esneklikler uzun dönemli ortalamasının bir miktar üzerinde gerçekleşmiş olup toplam istihdamın büyüme esnekliği 0,8; tarım dışı istihdamın büyüme esnekliği 1,1 olarak gerçekleşmiştir. 2017 yılının ilk çeyreğinde toplam istihdamın büyüme esnekliği 0,4 olarak gerçekleşirken, tarım dışı istihdamın büyüme esnekliği 0,3 olarak gerçekleşmiştir.(Tablo 1).

² Sektörel verimlilik, sektörel reel katma değer (4 çeyrek) hareketli ortalamasının sektörel istihdamın (4 çeyrek) hareketli ortalamasına bölünmesiyle elde edilmiştir.

Tablo 1: Sektörel Hasıladaki Gelişmeler ve İstihdamın Büyüme Esneklikleri ³

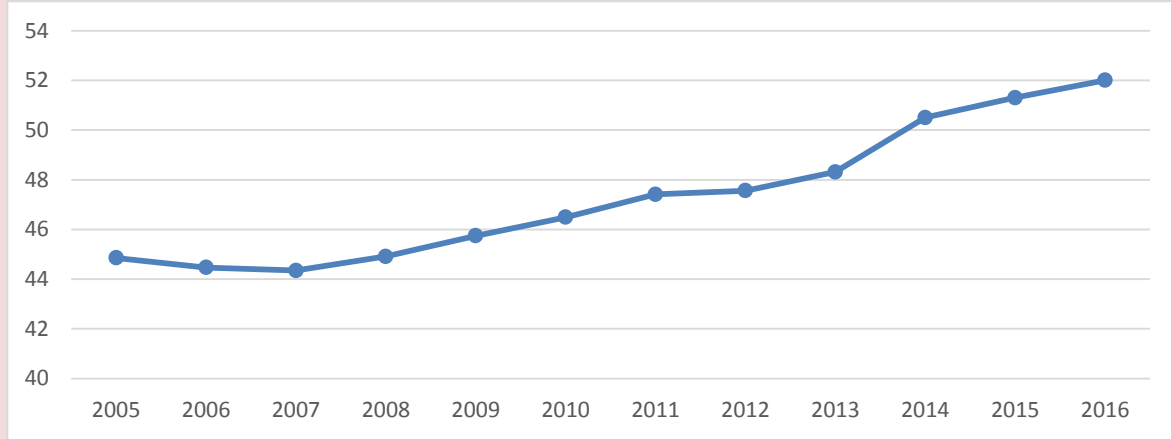
	Büyüme			Toplam	Esneklik	
	GSYH	Tarım	Tarımdışı		Tarım	Tarımdışı
2005	9,0	7,9	9,1	0,0	-1,5	0,6
2006	7,1	1,5	7,6	0,2	-4,7	0,6
2007	5,0	-6,2	6,0	0,3	0,4	0,4
2008	0,8	4,5	0,6	2,3	0,4	3,7
2009	-4,7	4,1	-5,4	0,0	0,7	0,1
2010	8,5	7,7	8,6	0,7	0,9	0,7
2011	11,1	3,4	11,8	0,6	1,9	0,5
2012	4,8	2,2	5,0	0,6	-0,9	0,9
2013	8,5	2,3	9,0	0,3	-0,8	0,5
2014	5,2	0,6	5,5	1,0	8,6	1,0
2015	6,1	9,1	5,8	0,4	0,0	0,6
2016	2,9	-4,1	3,4	0,8	0,8	1,1
2017Ç1	5,0	3,2	5,0	0,4	1,0	0,3

Kaynak: Kalkınma Bakanlığı hesaplamaları

³ Tarım dışı katma değer, toplam katma değerden tarım katma değerinin çıkarılmasını ifade etmektedir. İstihdamın büyüme esneklikleri, sektörel istihdam artışlarının sektörel büyümeye bölünmesi ile elde edilmiştir.

Kutu**İşgücüne Katılma Oranındaki Gözlenen Temel Eğilimler**

Türkiye işgücü piyasasında son yıllarda gözlenen en önemli yapısal unsurlardan biri işgücüne katılımdaki yüksek oranlı artışlardır. Ülkelerde ekonomik gelişme ile birlikte gözlenen sektörel kaymalar ve şehirleşme ile işgücüne katılma oranlarında önceleri düşüş gözlenmekte, ekonomik gelişmenin ve şehirleşmenin yoğunlaştığı dönemlerden itibaren ise söz konusu oranlarda bir artış gözlenmektedir. Türkiye işgücü piyasasında da benzer bir eğilim dikkat çekmekte olup 2000'li yılların ikinci yarısına kadar düşüş eğilimi sergileyen işgücüne katılma oranlarında bu dönemden itibaren yüksek oranlı artışlar gözlenmektedir. 2007 yılında yüzde 44,3 olan işgücüne katılma oranı 2016 yılına kadar yaklaşık 8 puan artarak yüzde 52 olarak gerçekleşmiştir (Grafik 1).

Grafik 1. İşgücüne Katılma Oranı (%)

Kaynak: TÜİK

İşgücüne katılma oranlarına ilişkin veriler incelendiğinde, eğitim seviyesi arttıkça işgücüne katılma oranlarında bir artış gözlenmektedir. Bu artışlar kadınlarda daha belirgindir. Özellikle üniversite mezunu olmak işgücüne katılımda kadınlar için belirgin bir faktördür. Mesleki ve teknik lise mezunlarının normal lise mezunlarına göre daha fazla işgücü piyasasına katıldıkları gözlenmektedir. Okur-yazar olmayanların ise işgücüne katılma eğilimleri giderek zayıflamaktadır (Tablo 1).

Tablo 1. İşgücüne Katılma Oranları (%)

	Kadın			Erkek			Toplam		
	2014	2015	2016	2014	2015	2016	2014	2015	2016
15+ Nüfus	30,3	31,5	32,5	71,3	71,6	72,0	50,5	51,3	52,0
Genç (15-24)	27,7	29,8	30,4	54,0	54,2	54,3	40,8	42,0	42,4
İşgücünün Eğitim Durumuna Göre									
Yüksek-öğretim	71,3	71,6	71,3	85,0	86,2	86,4	79,2	79,8	79,7
Mesleki veya teknik lise	39,8	40,8	41,4	80,4	81,1	81,6	65,0	65,4	65,9
Lise	31,9	32,7	33,7	71,0	71,3	71,2	53,5	54,1	54,4
Lise altı eğitilmişler	25,8	26,6	27,2	68,9	68,8	68,9	47,8	48,1	48,4
Okur-yazar olmayanlar	16,0	16,1	15,2	33,6	30,9	30,4	19,1	18,6	17,8

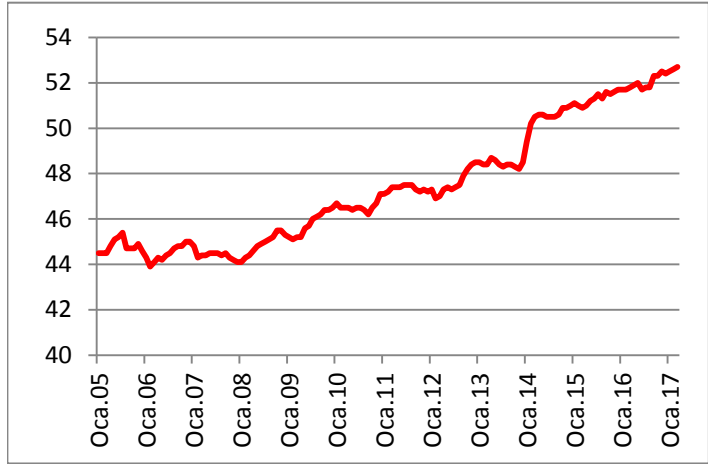
Kaynak: TÜİK

Çalışma çağı nüfusundaki artışlara eşlik eden katılma oranındaki artışlar ülkemizdeki beşeri kaynak kapasitesinin yukarı çekilmesi ile potansiyel büyümemizi hızlandırıcı bir unsur olarak ortaya çıkmaktadır. Burada işgücü arzındaki artışların üretim, eğitim, istihdam politikaları ile verimli bir şekilde değerlendirilmesi ile hem işgücü arzındaki artış eğilimi korunacak hem de ekonomik ve sosyal kazanımlar üst seviyede olacaktır.

2.2. İşgücüne Katılma Oranındaki Gelişmeler

İşgücüne katılma oranındaki uzun dönemli artış eğiliminin son veriler çerçevesinde devam ettiği değerlendirilmektedir. 2017 yılı Mart döneminde bir önceki yılın aynı dönemine göre işgücüne katılma oranı 0,9 puan artarak yüzde 52,2 olarak gerçekleşmiştir. Söz konusu dönemde kadınlarda işgücüne katılma oranı 1,3 puan artarak yüzde 32,9 olarak gerçekleşmiş, erkeklerde ise bu oran 0,4 puan artarak yüzde 71,9 olmuştur. Böylece toplam işgücü 31 milyon 131 bin seviyesine ulaşmıştır. İşgücüne katılma oranı için mevsimsel düzeltilmiş veriler incelendiğinde, İKO Mart döneminde bir önceki döneme göre 0,1 puan artarak yüzde 52,7 olarak gerçekleşmiştir (Şekil 9).

Şekil 9: İşgücüne Katılma Oranındaki Gelişmeler (MD,%)



Kaynak:TÜİK

Önümüzdeki orta ve uzun vadede işgücüne katılma oranlarında artışların özellikle kadınların daha fazla işgücüne katılması ile devam edeceği öngörülmektedir. Burada, kadınların eğitim seviyesindeki iyileşme ile uygulamaya konulan sosyal güvenlik reformları nedeniyle emeklilik yaşındaki artışların belirleyici olacağı düşünülmektedir.

2.3. İşsizlikteki Gelişmeler

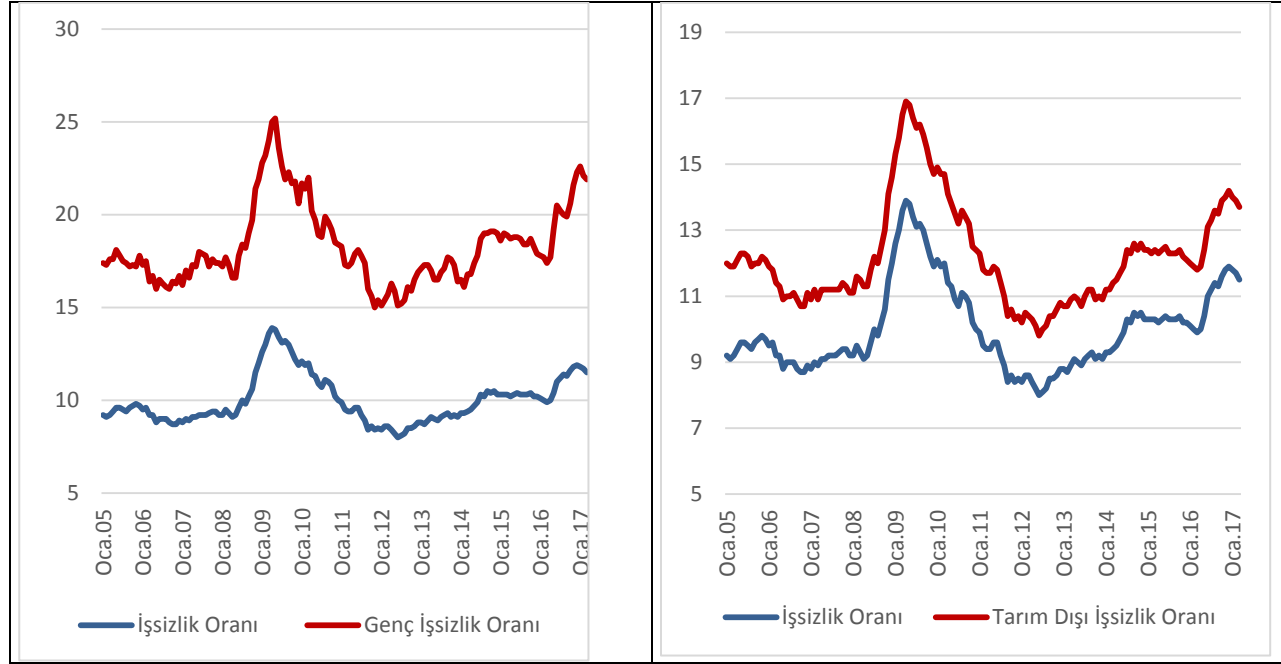
2016 yılı ikinci çeyreğinden itibaren artış eğilimi sergileyen işsizlik oranının (MD) son üç dönemdir azaldığı dikkat çekmektedir. Bu azalışta 2017 yılının ilk çeyreğinde meydana gelen nispeten yüksek büyüme performansının ve istihdam teşviklerinin etkisi bulunmaktadır.

Mart 2017 döneminde toplam işsizlik oranı geçen yılın aynı dönemine göre 1,6 puan artarak yüzde 11,7 seviyesinde gerçekleşmiştir. Aynı dönemde işsizlik oranı erkeklerde yüzde 10,5 seviyesinde iken, kadınlarda yüzde 14,3 olarak gerçekleşmiştir.

Mevsimsel düzeltilmiş verilere göre, işsizlik oranı Mart 2017 döneminde bir önceki döneme göre 0,2 puan azalarak yüzde 11,5 düzeyinde gerçekleşmiştir. Genç işsizlik oranı ise (MD) söz konusu dönemde 0,2 puan artarak yüzde 21,9 seviyesinde gerçekleşmiştir. İlgili dönemde tarım dışı işsizlik oranı (MD) bir önceki döneme göre 0,2 puan azalarak yüzde 13,7 olarak gerçekleşmiştir (Şekil 10).

Mart 2017 döneminde işsiz sayısı bir önceki yılın aynı dönemine göre 619 bin kişi artarak 3.642 bin kişi olarak kaydedilirken, tarım dışı işsizlik oranı bir önceki yılın aynı dönemine göre 1,8 puan artarak yüzde 13,7 seviyesinde gerçekleşmiştir.

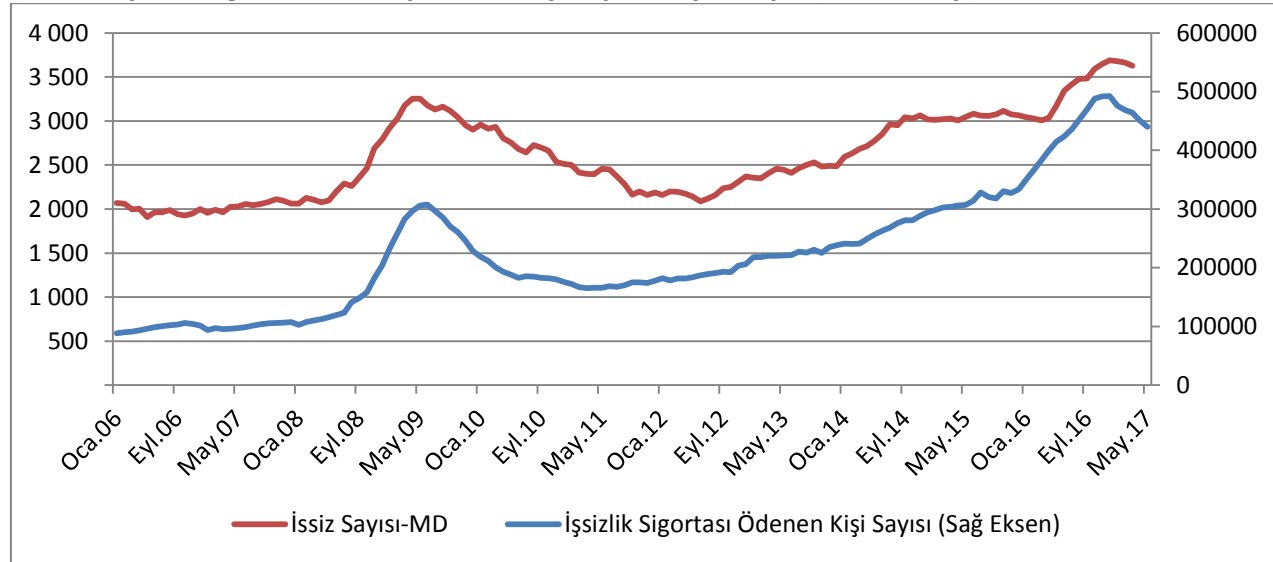
Şekil 10: İşsizlik Oranları (MD, %)



Kaynak: TÜİK

2017 yılı Mayıs ayında işsizlik sigortasından 422 bin kişi faydalanmıştır. 2011 yılının başlarından itibaren artış eğilimi gösteren işsizlik sigortasından faydalanan kişi sayısında 2016 yılı Aralık ayından bu yana azalış eğilimi dikkat çekmektedir. İşsizlik sigortasından faydalanan kişi sayısındaki gerilemenin önümüzdeki dönemlerde işsizlik oranında bir düşüşün işareti olarak değerlendirilebileceği düşünülmektedir (Şekil 11).

Şekil 11: İşsizlik Sigortasından Faydalanan Kişi Sayısı ve İşsiz Sayısı (MD, Bin Kişi)



Kaynak: İŞKUR, TÜİK

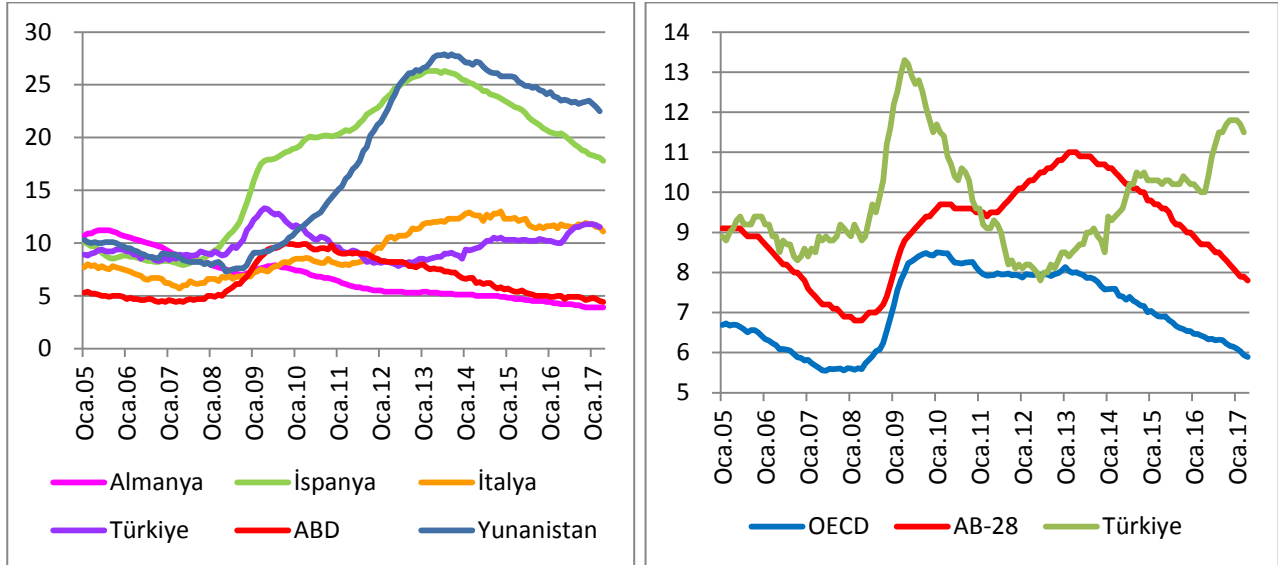
Eğitim durumu açısından işgücü piyasası incelendiğinde, 2017 yılının ilk çeyrek verilerine bakıldığında toplam işgücüne katılanlar arasında lise altı eğitime sahip olanların yüzde 52,9'la en yüksek paya sahip

olduğu görülmektedir. İşgücü piyasası açısından yükseköğretim mezunlarının toplam işgücü, istihdam ve işsizlikten aldığı paylar önem arz etmektedir. Yükseköğretim mezunlarının toplam işgücünden aldığı pay 2017 yılı ilk çeyreğinde yüzde 23,5 düzeyindedir. 2017 yılı ilk çeyreğinde ilgili grubun işgücü 526 bin kişi artmıştır. İşgücündeki bu artışa karşılık 274 bin kişi istihdam edilmiştir. Yükseköğretim mezunları istihdamının işgücü artışlarının gerisinde kalması sonucu ilgili grupta işsizlik oranı geçen yılın aynı çeyreğine göre 2,8 puan artarak yüzde 12,7 düzeyine ulaşmıştır. Yükseköğretim mezunlarının işsizlik oranındaki artış ilgili dönemde toplam işsizlik oranı artışından daha yüksek olması itibarıyla dikkat çekici niteliktedir. 2017 yılının ilk çeyreğinde toplam işsiz sayısı 676 bin kişi artmış ve bu artışın 252 bini yükseköğretim mezunlarından oluşmaktadır.⁴

İstihdamda en yüksek paya sahip lise altı eğitilmişlerin işsizlik oranı ise bir önceki yıla göre 1,5 puan artış göstererek yüzde 12,3 seviyesinde gerçekleşmiştir. Aynı dönemde okur-yazar olmayanların istihdamında 82 bin kişilik bir artış meydana gelirken, mesleki ve teknik lise mezunlarında 75 bin kişilik yeni istihdam oluşturulmuştur.

Uluslararası veriler incelendiğinde, AB-28, OECD ve ABD ekonomilerinde işsizlik oranlarında düşüş eğiliminin istikrarlı bir şekilde devam ettiği dikkat çekmektedir. Mayıs 2017 döneminde ABD’de işsizlik oranı yüzde 4,3 olarak gerçekleşmiştir. Almanya’da ise uzun zamandır süren düşüş eğilimi son altı aydır durağan seyretmektedir. Nisan 2017 döneminde Almanya işsizlik oranları son aylarda olduğu üzere yüzde 3,9 seviyesinde gerçekleşmiştir.

Şekil 12: İşsizlik Oranlarının Uluslararası Karşılaştırması (MD, %)



Kaynak: EUROSTAT, OECD, TÜİK

AB-28 bölgesinde 2013 yılının ikinci yarısından itibaren düşüş eğilimi sergileyen işsizlik oranı (MD) son aylarda azalma eğilimini devam ettirerek 2017 Nisan döneminde yüzde 7,8 olarak gerçekleşmiştir. Benzer şekilde OECD ülkelerinde de işsizlik oranı (MD) düşüş eğilimindedir. OECD ülkelerinde işsizlik oranı (MD), Nisan 2017 döneminde yüzde 5,9 olarak gerçekleşmiştir. AB-28 içinde krizin ardından işsizlik oranlarında yüksek artışlar gözlenen Yunanistan, İspanya gibi ekonomilerde son yıllarda düşüş eğilimleri gözlenmektedir. Ancak, özellikle İspanya’da Ağustos 2013, Yunanistan’da ise Mayıs 2014 döneminden bu

⁴ 2017 ilk çeyreğindeki değişimler, 2017 yılı Şubat-2016 yılı Şubat dönemi arasındaki değişimi göstermektedir.

yana işsizlik oranlarında düşüş eğilimi gözlenmesine rağmen, söz konusu ülkelerin işsizlik oranları halen oldukça yüksek seviyededir. Son aylarda İspanya'nın işsizlik oranlarındaki istikrarlı düşüşle birlikte Nisan 2017 dönemi işsizlik oranı 17,8 olarak gerçekleşmiştir. Yunanistan'da son aylarda düşüş eğilimi artmıştır. İtalya'da ise işsizlik oranının 2015 yılı ikinci çeyreğinden bu yana durgun bir seyir izlerken son aylarda bir miktar düşüş gözlenmiştir. (Şekil 12).

3. Genel Değerlendirme

Son açıklanan veriler çerçevesinde işgücü piyasasındaki gelişmeler analiz edildiğinde aşağıda sıralanan hususlar öne çıkmaktadır:

- 2016 yılında küresel ölçekteki belirsizlikler ve ülkemizde yaşanan menfur darbe girişimi ardından ekonomik büyümede gerçekleşen zayıf performans 2016 yılı işsizlik oranlarına olumsuz biçimde yansımıştır. Ancak 2017 yılının ilk çeyreğinde beklentilerin üzerinde gerçekleşen büyümenin ve istihdam teşviklerinin etkisiyle işsizlik oranlarında gözlemlenen yükseliş eğilimi nispeten düşmeye başlamıştır. Önümüzdeki dönemde de yüksek büyüme performansının devam etmesi beklenmekte ve bununla birlikte mevcut durumda uygulamada olan istihdam seferberliğinin de katkısıyla işsizlik oranlarındaki düşüşün süreceği öngörülmektedir.
- 2011 yılının başlarından itibaren artış eğilimi gösteren işsizlik sigortasından faydalanan kişi sayısında 2016 yılı Aralık ayından bu yana azalış eğilimi dikkat çekmektedir. İşsizlik sigortasından faydalanan kişi sayısındaki gerilemenin önümüzdeki dönemlerde işsizlik oranında bir düşüşün işareti olarak değerlendirilebileceği düşünülmektedir.
- Genç işsizlik oranlarındaki yüksek artışların devam ettiği gözlenmektedir. Ekonomik büyümenin hızlanması ile yeni iş olanaklarının artması ve hükümetin eylem planları arasında yer alan önümüzdeki dönemde gençlere yönelik ilave istihdam teşviklerinin hayata geçirilmesiyle bu artış eğiliminin tersine dönmesi beklenmektedir.
- Çalışma çağı nüfusundaki artışlara eşlik eden işgücüne katılma oranındaki artışlar ülkemizdeki beşeri kaynak kapasitesinin yukarı çekilmesi ile potansiyel büyümemizi hızlandırıcı bir unsur olarak ortaya çıkmaktadır. İşgücü arzındaki artışların üretim, eğitim, istihdam politikaları ile verimli bir şekilde değerlendirilmesi ile hem işgücü arzındaki artış eğilimi korunacaktır hem de ekonomik ve sosyal kazanımlar üst seviyede olacaktır.
- Toplam istihdam artışları ılımlı bir şekilde devam etmektedir. Uzun zamandır azalan sanayi istihdamının Mart 2017 döneminde toplam istihdam artışına pozitif katkı verdiği dikkat çekmektedir. Sanayi üretim endeksinde son dönemlerde gözlenen artışların önümüzdeki dönemde sanayi istihdamına olumlu yansımalarının olacağı değerlendirilmektedir.
- İşgücü piyasası açısından yükseköğretim mezunlarının işsizlik oranı artışının genel işsizlik oranı artışından fazla olması üzerinde önemli durulması gereken bir konu olarak değerlendirilmektedir.

Ek Tablo: Hane Halkı İşgücü Anketi Temel İşgücü Göstergeleri (2014-2017)

Bin kişi

	15 ve daha yukarı yaştaki nüfus	İşgücü	İstihdam	İstihdam			İşgücüne Katılım Oranı (%)	İşsizlik Oranı (%)	Tarım dışı İşsizlik Oranı(%)	İstihdam Oranı (%)
				Tarım	Tarım Dışı	İşsiz				
Oca.15	57475	28713	25454	4842	20612	3259	50	11,3	13,4	44,3
Şub.15	57545	28803	25576	4783	20794	3226	50,1	11,2	13,2	44,4
Mar.15	57609	29022	25953	5193	20759	3069	50,4	10,6	12,6	45,0
Nis.15	57679	29459	26638	5511	21127	2821	51,1	9,6	11,6	46,2
May.15	57747	29861	27072	5774	21298	2789	51,7	9,3	11,4	46,9
Haz.15	57818	30141	27261	5998	21263	2880	52,1	9,6	11,7	47,1
Tem.15	57891	30311	27342	6018	21323	2970	52,4	9,8	12,0	47,2
Ağu.15	57973	30208	27150	6017	21134	3058	52,1	10,1	12,4	46,8
Eyl.15	58054	30259	27156	5825	21331	3103	52,1	10,3	12,4	46,8
Eki.15	58134	30003	26856	5473	21383	3147	51,6	10,5	12,6	46,2
Kas.15	58215	29801	26676	5154	21522	3125	51,2	10,5	12,4	45,8
Ara.15	58294	29652	26448	5003	21446	3204	50,9	10,8	12,7	45,4
Oca.16	58366	29565	26275	4812	21463	3290	50,7	11,1	13	45,0
Şub.16	58433	29680	26456	4876	21580	3224	50,8	10,9	12,7	45,3
Mar.16	58493	30016	26993	5093	21900	3023	51,3	10,1	11,9	46,1
Nis.16	58558	30462	27638	5352	22286	2824	52,0	9,3	11,0	47,2
May.16	58621	30763	27867	5540	22327	2895	52,5	9,4	11,3	47,5
Haz.16	58686	30778	27651	5577	22074	3127	52,4	10,2	12,2	47,1
Tem.16	58756	30961	27636	5727	21909	3324	52,7	10,7	13,0	47,0
Ağu.16	58835	30967	27473	5760	21713	3493	52,6	11,3	13,7	46,7
Eyl.16	58914	31087	27564	5657	21907	3523	52,8	11,3	13,7	46,8
Eki.16	58990	30914	27267	5305	21962	3647	52,4	11,8	14,1	46,2
Kas.16	59069	30781	27067	5053	22013	3715	52,1	12,1	14,3	45,8
Ara.16	59 146	30 540	26 669	4 915	21 753	3 872	51,6	12,7	14,9	45,1
Oca.17	59493	30658	26672	4893	21780	3985	51,5	13,0	15,2	44,8
Şub.17	59567	30855	26956	5036	21920	3900	51,8	12,6	14,8	45,3
Mar.17	59634	31131	27489	5085	22403	3642	52,2	11,7	13,7	46,1

Kaynak: TÜİK