

T.C. KALKINMA BAKANLIĐI

İŐGÜCÜ PİYASASINDAKİ GELİŐMELERİN MAKRO ANALİZİ



**EKONOMİK MODELLER VE STRATEJİK ARAŐTIRMALAR GENEL
MÜDÜRLÜĐÜ**

Ekonomik ve Stratejik AraŐtırmalar Dairesi

Mayıs 2014

1. Yönetici Özeti

Ocak 2014 dönemi Hanehalkı İşgücü Anketi (HİA) verileri incelendiğinde işsizlik oranlarındaki düşüş ve inşaat ve diğer hizmetlerde gözlenen güçlü istihdam artışı dikkati çekmektedir.

2013 yılı genelinde işsizlik oranı bir önceki yıla göre 0,5 puan artarak yüzde 9,7 olarak gerçekleşmiştir. Bu artışta tarım istihdamındaki daralma ile işgücüne katılma oranındaki artış etkili olmuştur. Tarım dışı sektörlerde gözlenen güçlü istihdam artışı işsizlik oranındaki yüksek artışı engellemiştir. Ocak 2014 dönemi verileri dikkate alınarak işgücü piyasasındaki gelişmeler analiz edildiğinde, işsizlik oranlarının aşağı yönlü bir seyir izlediği gözlenmektedir. Bu azalışın başta inşaat olmak üzere tarım dışı sektörlerde gözlenen ciddi istihdam artışından kaynaklandığı anlaşılmaktadır. Son yaşanan küresel krizin ardından 6 milyon seviyesinin üzerine çıkan tarım istihdamında küçük gerilemeler gözlenmektedir.

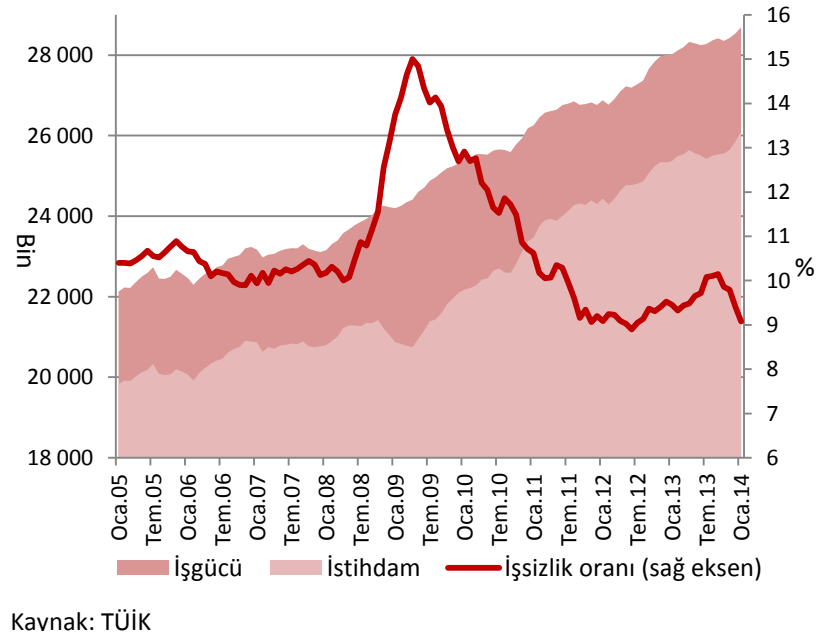
2. İşgücü Piyasasındaki Gelişmeler

Ocak 2014 dönemi HİA sonuçlarına göre işsizlik oranları bir önceki yılın Ocak ayına göre 0,5 puan azalarak yüzde 10,1 olarak gerçekleşmiştir. Mevsimsel düzeltilmiş (MD) veriler incelendiğinde ise 2013 yılı Eylül ayından itibaren bir düşüş dikkati çekmekte olup Ocak 2014 döneminde işsizlik oranı bir önceki aya göre 0,3 puan azalmış ve yüzde 9,1 olarak gerçekleşmiştir.

İşgücüne katılma oranı (İKO) Ocak 2014 ayında bir önceki yılın aynı ayına göre 0,5 puan artarak yüzde 50 olarak gerçekleşmiştir. Mevsimsel düzeltilmiş veriler incelendiğinde ise, İKO Ocak ayında bir önceki aya göre 0,2 puan artarak yüzde 51,2 olarak gerçekleşmiştir. Ocak 2014 döneminde toplam işgücü bir önceki yılın aynı dönemine göre 713 bin kişi artarak 28.036 bin kişi seviyesine ulaşmıştır.

2013 yılında tarım dışı sektörlerde güçlü istihdam artışı gözlenmiştir. Ancak bu istihdam artışı yıl içerisinde giderek yavaş bir seyir izlemiştir. Nitekim yılın ilk yarısında ortalama yüzde 5,3 oranında artış gösteren tarım dışı istihdam, yılın ikinci yarısında yüzde 2,9 oranında artmıştır. 2012 yılında 0,7 oranında daralan tarım istihdamı 2013 yılında ise yüzde 1,2 oranında daralmıştır. Ocak 2014 döneminde ise istihdam oranı bir önceki yılın aynı dönemine göre 0,6 puan artarak yüzde 44,9 olarak gerçekleşmiştir.

Şekil 1. İşgücü Piyasasındaki Temel Göstergeler (MD)



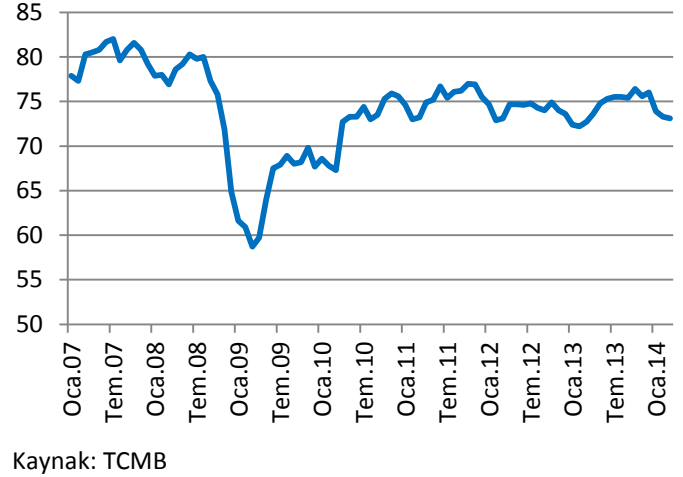
2.1. Makroekonomik Görünüm ve İstihdamdaki Gelişmeler

Türkiye ekonomisi 2013 yılında yüzde 4 oranında büyümüştür. İstihdam eğilimleri incelendiğinde ise küresel krizin ardından işgücü piyasasında gözlenen güçlü istihdam artışının 2013 yılında da devam ettiği gözlenmiştir. Bu güçlü istihdam artışı tarım dışı sektörlerde kaydedilmiştir.

Türkiye ekonomisi 2012 yılında yıllık yüzde 2,2 oranında büyümüş 2013 yılında ise ekonomik büyüme artarak yıllık yüzde 4 oranında gerçekleşmiştir.

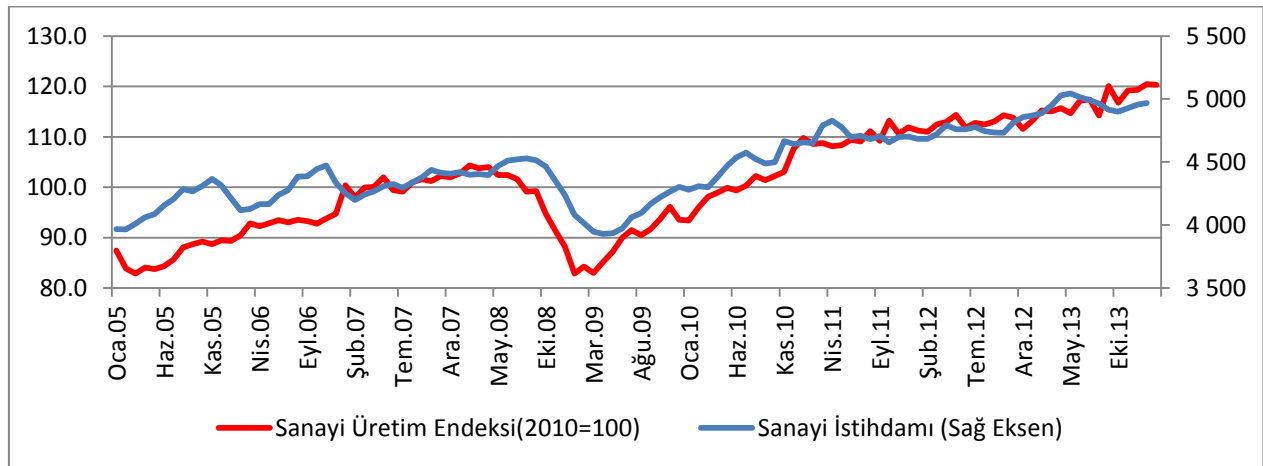
2010 yılı Ekim ayından itibaren yüzde 75'ler etrafında seyreden kapasite kullanım oranları 2013 yılının ikinci yarısında itibaren 2012 yılına göre olumlu sinyaller verirken; 2014 yılının ilk ayından itibaren bir düşüş eğilimi dikkati çekmektedir. 2014 yılı Mart ayı kapasite kullanım oranları 2013 yılının aynı dönemine göre 0,4 puan artarak yüzde 73,1 olarak gerçekleşmiştir (Şekil 2).

Şekil 2. Kapasite Kullanım Oranları (%)



Kriz sonrası dönemde kuvvetli bir toparlanma sergileyen mevsim ve takvim etkilerinden arındırılmış sanayi üretim endeksi, 2011 yılı başından itibaren daha ılımlı bir artış göstermektedir. Benzer eğilim sanayi istihdamında (MD) da gözlenmektedir. Ancak, sanayi istihdamının 2012 yılı Ekim ayından 2013 yılı Mayıs ayına kadar sanayi üretimine kıyasla oldukça kuvvetli bir artış sergilemesi dikkat çekmektedir. Bu tarihten itibaren ise sanayi istihdamı gerilemektedir. Sanayi üretimi ile sanayi istihdamı arasındaki sıkı ilişki değerlendirildiğinde, sanayi istihdamındaki gerilemenin bir düzeltme hareketi olduğu düşünülmektedir. Son aylarda sanayi istihdamında gözlenen artış bu düzeltme hareketinin sona erdiğine işaret etmektedir.

Şekil 3: Sanayi İstihdamı ve Sanayi Üretim Endeksi (SÜE) (MD)

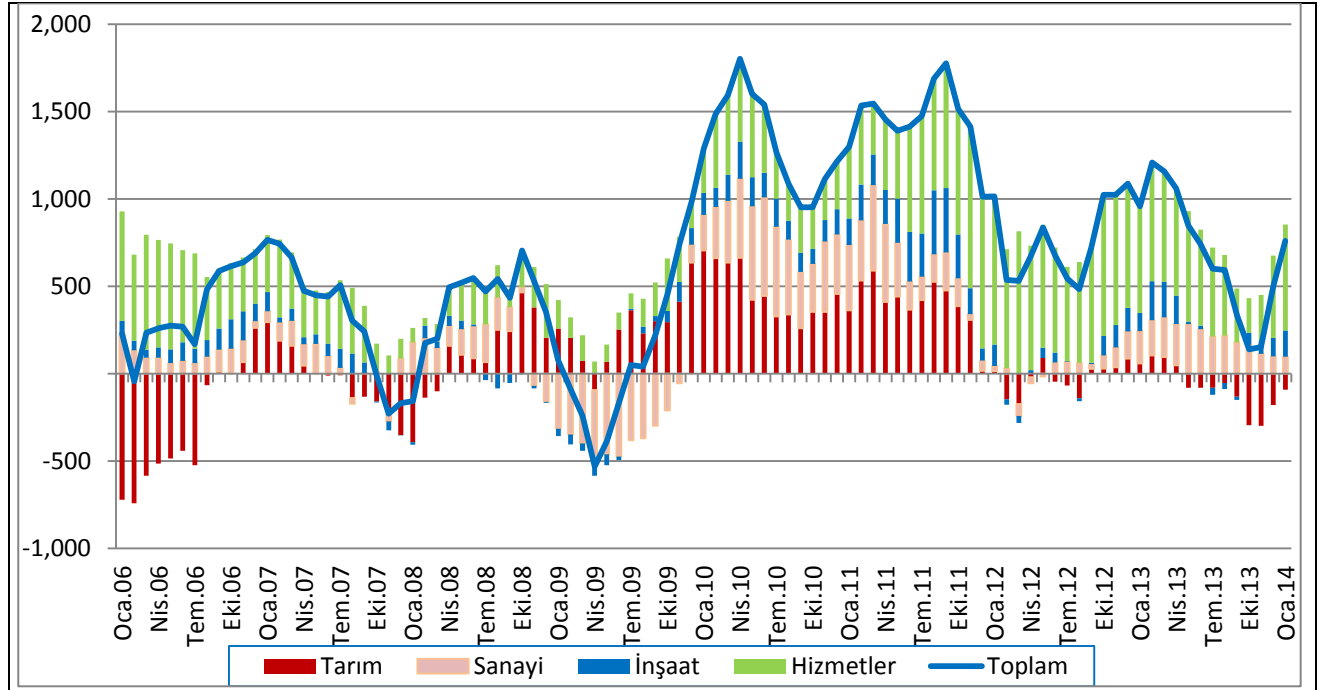


Kaynak: TÜİK

Ekim 2013 döneminden itibaren artış eğilimi gösteren sanayi üretim endeksi (MD) 2014 yılı Şubat ayında bir önceki aya göre 0,2 puan azalarak 120,3 seviyesine gerçekleşmiştir (Şekil 3).

2013 yılı genelinde toplam istihdam yıllık yüzde 2,8 oranında artış göstermiştir. 2012 yılında 24.821 bin olarak gerçekleşen toplam istihdam, 2013 yılı genelinde 25.524 bin kişi olarak gerçekleşmiştir. Bu gelişmeler neticesinde Türkiye işgücü piyasasında 2013 yılında 703 bin kişilik ilave iş oluşturulmuştur. Ocak 2014 döneminde ise toplam istihdam geçen yılın aynı dönemine göre 761 bin kişi artarak 25.194 bin kişi olmuştur. Sektörel olarak incelendiğinde, bu artışta en çok katkısı olan sektörlerin hizmetler ve inşaat olduğu gözlenmektedir. Bu artışın 606 bin kişilik bölümü hizmetler sektöründen, 150 bin kişilik bölümü ise inşaat sektöründen kaynaklanmaktadır. Ocak 2014 döneminde sanayi sektöründe de bir önceki yılın aynı dönemine göre 97 bin kişilik istihdam yaratılmıştır. Bu dönemde tarım istihdamı 5.383 bin kişi, sanayi istihdamı 4.967 bin kişi, hizmetler istihdamı 13.155 bin kişi ve inşaat istihdamı ise 1.690 bin kişi olarak gerçekleşmiştir (Şekil 4).

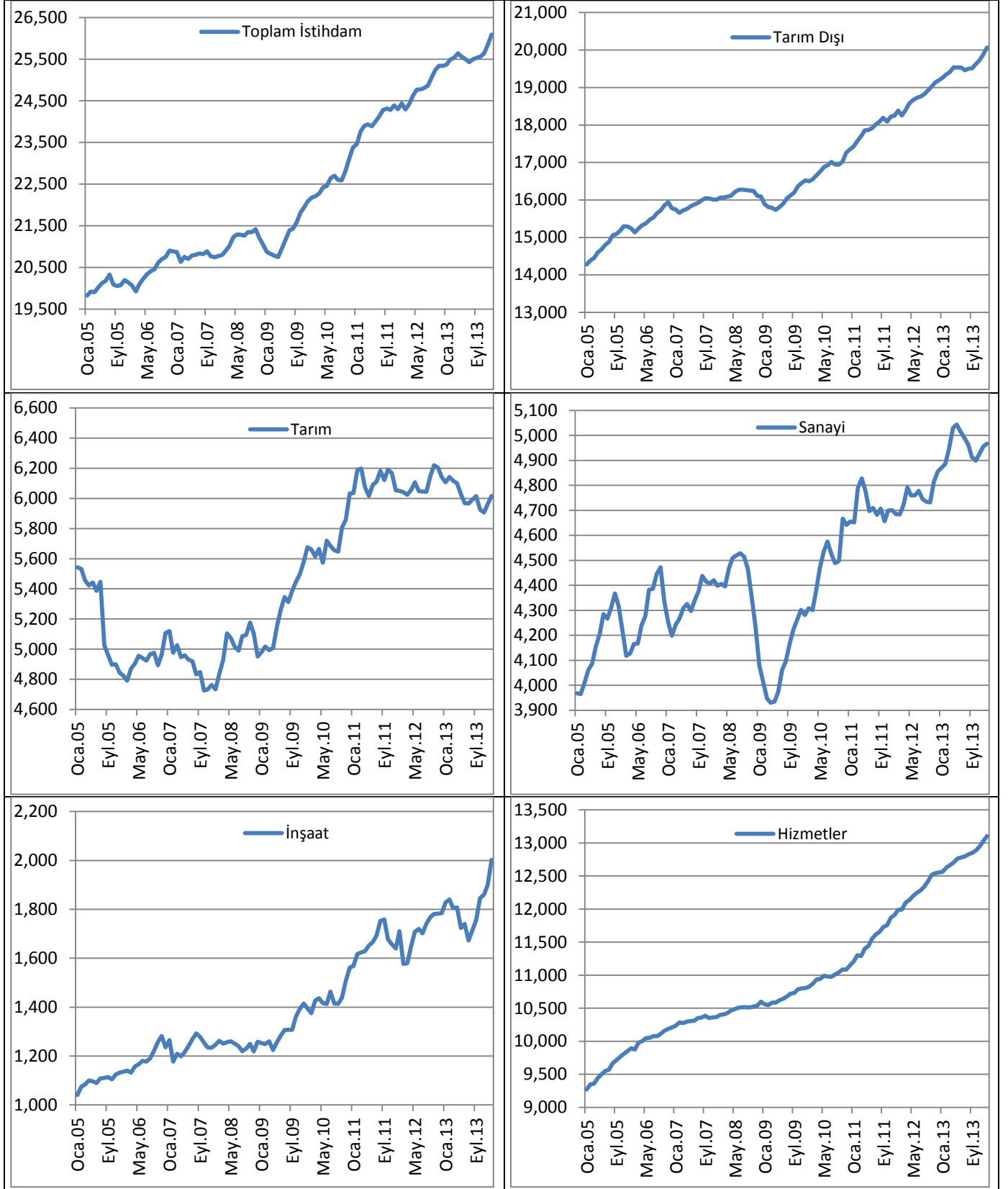
Şekil 4: Sektörlerin Toplam İstihdama Katkıları (Yıllık, Bin Kişi)



Kaynak: TÜİK

Mevsimsel düzeltilmiş veriler incelendiğinde, 2011 yılı başından itibaren 2013 yılının Haziran ayına kadar 6.000 ile 6.200 bin kişi arasında yatay bir seyir izleyen tarım istihdamı, bu dönemden itibaren bir miktar düşüş sergilemiştir. Ancak 2013 yılı Kasım ayından itibaren artış gösteren tarım istihdamı (MD), 2014 yılı Ocak ayında 6.016 bin kişi olarak gerçekleşmiştir. 2012 yılı Kasım ayından itibaren güçlü bir artış eğilimi gösteren sanayi sektörü istihdamı (MD) 2013 yılının ikinci yarısından itibaren bir gerileme eğilimi gösterdikten sonra 2013 yılının Ekim ayından itibaren yine bir artış trendini yakalamış ve Ocak 2014 döneminde bir önceki aya göre 11 bin kişi artarak 4.967 bin kişi olarak gerçekleşmiştir. 2013 yılı Şubat ayından itibaren bir süre düşüş eğilimi gösteren inşaat sektörü istihdamı ise 2013 yılı Temmuz ayından bu yana keskin bir artış göstermekte olup son bir ay içerisinde 103 bin kişi artarak 2.003 bin kişi olarak gerçekleşmiştir. İnşaat hariç hizmetler sektörü istihdamı (MD) ise Ocak 2014 döneminde bir önceki aya göre 70 bin kişi artarak 13.102 kişi olarak gerçekleşmiştir. Bu gelişmeler neticesinde 2014 yılı Ocak döneminde bir önceki aya göre toplam istihdam (MD) yüksek bir miktarda artış göstermiş ve 26.087 bin kişiye ulaşmıştır (Şekil 5).

Şekil 5: Sektörel İstihdamdaki Gelişmeler (MD, Bin Kişi)



Kaynak: TÜİK

İstihdamın büyüme esnekliği incelendiğinde son yıllarda yüksek oranlar dikkati çekmektedir. 2012 yılında toplam istihdamın büyüme esnekliği 1,3 olarak gerçekleşirken, tarım ve tarım dışı sektörlerde esneklikler sırasıyla -0,2 ve 1,9 olarak gerçekleşmiştir. Tarım dışı sektördeki bu değerler uzun dönemli ortalama esnekliklerin üzerindedir. 2013 yılında da tarım dışı sektörlerde gözlenen güçlü istihdam artışı ile istihdamın büyüme esnekliği yüksek bir seviyede gerçekleşmiştir. Bu çerçevede tarım dışı istihdamın büyüme esnekliği 2013 yılında 0,9 olarak gerçekleşmiştir. Tarım sektöründe gözlenen negatif esnekliğinde etkisiyle 2013 yılında toplam istihdamın büyüme esnekliği bir miktar azalmış ve 0,7 olarak gerçekleşmiştir (Tablo 1).

Tablo 1: Sektörel Hasıladaki Gelişmeler ve İstihdamın Büyüme Esneklikleri ¹

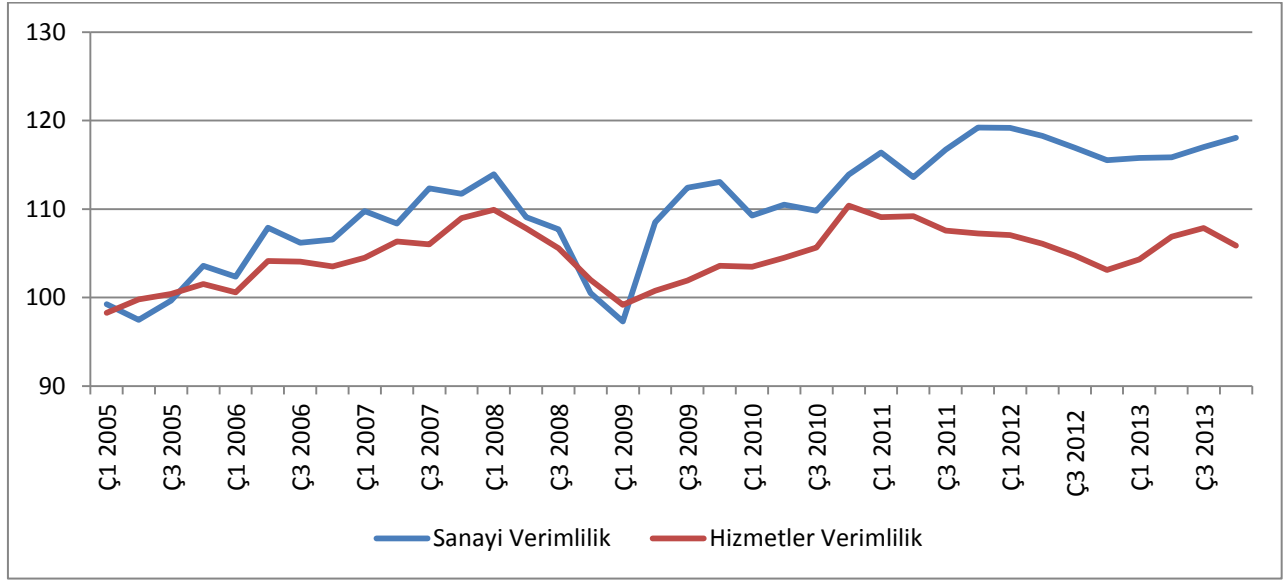
	Büyüme			Esneklik		
	GSYH	Tarım	Tarımdışı	Toplam	Tarım	Tarımdışı
2005	8,4	7,2	8,7	0,3	-1,2	0,8
2006	6,9	1,4	8,3	0,3	-4,4	0,5
2007	4,7	-6,7	6,2	0,3	0,1	0,4
2008	0,7	4,3	1,0	3,3	0,5	2,3
2009	-4,8	3,6	-4,3	-0,1	1,4	0,2
2010	9,2	2,4	9,8	0,7	3,6	0,6
2011	8,8	6,1	9,2	0,8	1,3	0,7
2012	2.2	3.1	2.2	1.3	-0.2	1.9
2013	4.0	3.1	4.9	0.7	-0.4	0.9

Kaynak: Kalkınma Bakanlığı hesaplamaları

Sektörel verimlilikteki (kısmi emek verimliliği) gelişmeler 2005 yılından itibaren incelendiğinde, 2008 yılına kadar sanayi ve hizmetler sektörlerinde güçlü artış eğilimi gözlenmektedir. Kriz ile birlikte gerileyen verimlilik, hizmetler sektöründe 2010 yılı sonuna kadar, sanayi sektöründe ise 2012 yılı ilk çeyreğine kadar artış eğilimi göstermiştir. Hizmetler sektöründe bu tarihten itibaren kısmi emek verimliliği 2012 yılı sonuna kadar azalmış, 2013 yılının ilk çeyreğinden üçüncü çeyreğine kadar ise tekrar artışa geçmiştir. Ancak 2013 yılının son çeyreğinde bir azalış dikkati çekmektedir. Sanayi sektörü verimliliğinde ise 2012 yılı ilk çeyreğinden itibaren azalan bir eğilim dikkati çekmekte olup 2013 yılı üçüncü çeyreğinden itibaren sınırlı bir artış gözlenmiştir. Genel olarak değerlendirildiğinde, gerek sanayi gerekse hizmetler sektöründe uzun dönemde kuvvetli verimlilik artışları gözlenmemektedir. 2005-2013 dönemi için yıllık ortalama verimlilik artışı, sanayi sektöründe yüzde 2,1; hizmetler sektöründe yüzde 0,8 olarak hesaplanmaktadır.

¹Tarım dışı katma değer GSYH'dan tarım sektörü katma değerinin çıkarılmasıyla elde edilmiştir. İstihdamın büyüme esneklikleri, sektörel istihdam artışları sektörel büyümeye bölünerek hesaplanmıştır.

Şekil 6: Sektörel Verimlilikteki Gelişmeler (2005=100)²



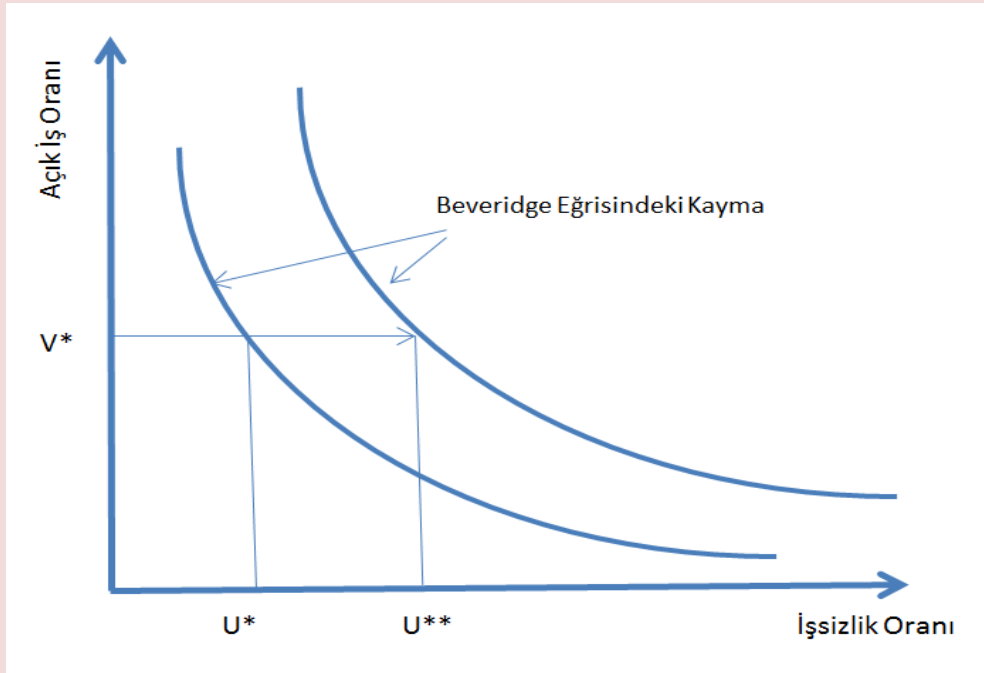
Kaynak: Kalkınma Bakanlığı hesaplamaları

² Sektörel verimlilik, mevsimsel düzeltilmiş sektörel reel katma değer in mevsimsel düzeltilmiş sektörel istihdama bölünmesiyle elde edilmiştir.

Beveridge eğrisi açık iş oranı ile işsizlik oranı arasındaki ilişkiyi göstermektedir. Ekonomik canlanma dönemlerinde açık iş oranı artarken işsizlik oranının düşmesi beklenmektedir. Bu dönemlerde daha fazla yeni iş için daha az işsiz iş aradığından dolayı açık iş oranları artmaktadır. Ekonomik daralma dönemlerinde ise açık iş oranı azalırken işsizlik oranının artması beklenmektedir. Bu dönemlerde daha az yeni iş için daha fazla işsiz iş aradığından açık iş oranlarında azalma gözlenmesi beklenmektedir. Dolayısıyla Beveridge eğrisi negatif eğime sahip olmaktadır. Bu eğrideki kayma ise aynı düzeydeki açık iş oranlarında zaman içerisinde daha yüksek işsizlik oranlarının olduğu durumlarda gözlenmektedir. Bu durum ise işgücü piyasasındaki eşleşme sorununun arttığına işaret etmektedir (Şekil 1).

Aynı açık iş oranına daha yüksek bir işsizlik oranı denk gelmesi durumunda işsizlerde beceri kaybı probleminin ya da iş arayanlar ile işlerin farklı mekanlarda olmasından kaynaklanan mekânsal eşleşme probleminin arttığına işaret etmektedir (ABD İşgücü İstatistikleri Bürosu, 2014).

Şekil 1: Beveridge Eğrisi

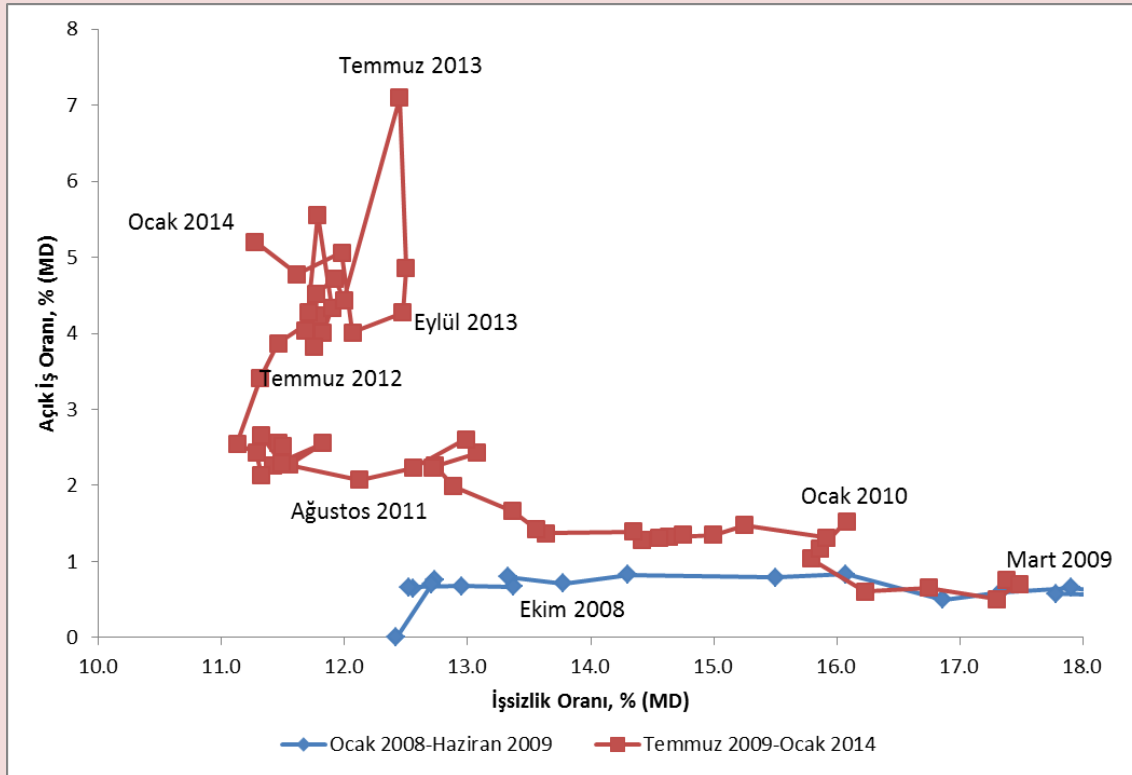


Kaynak: Pissadires (2000, Safya 20)

Türkiye işgücü piyasası Beveridge eğrisi İŞKUR tarafından yayınlanan açık iş istatistikleri ile TÜİK tarafından yayınlanan tarım dışı işsizlik oranları kullanılarak oluşturulmuştur. Açık iş istatistikleri aylık olarak 2008 yılından itibaren olduğu için Ocak 2008 ile Ocak 2014 dönemindeki veriler kullanılmıştır. Türkiye için oluşturulan Beveridge eğrisi incelendiğinde Ocak 2008-Ocak 2014 döneminde açık iş oranları ile tarım dışı işsizlik oranları arasındaki negatif ilişki gözlenmektedir. Ekonomik daralma dönemini içeren Ocak 2008-Haziran 2009 döneminde işsizlik oranlarının hızla arttığı ve açık iş oranlarının düşük düzeylerde kaldığı dönem olarak dikkati çekmektedir. Ekonomik daralma döneminin ardından ise açık iş oranları ılımlı bir şekilde artarken tarım dışı işsizlik oranları da hızla azalmaya başlamıştır. 2011 yılından 2013 yılı ikinci yarısına kadar tarım dışı işsizlik oranları ile açık iş oranları arasındaki negatif ilişki dikkati çekerken Ağustos 2013 döneminden itibaren iki değişken arasındaki ilişki tekrar negatife dönmüştür.

Türkiye için üretilen Beveridge eğrisi Ocak 2008 ile Ocak 2014 döneminde tarım dışı işsizlik oranları ile açık iş oranları arasında negatif bir ilişki olduğunu göstermektedir. Ayrıca, son birkaç yıl ilişki pozitif dönmeye rağmen yakın dönemde ilişki tekrar negatife dönmüştür. Türkiye Beveridge eğrisinde kaymaya dair güçlü işaretler yer almamaktadır. Dolayısıyla mekânsal ve/veya beceri kaybı kaynaklı eşleşme problemindeki artış dikkati çekmemektedir.

Şekil 2: Türkiye İşgücü Piyasası Beveridge Eğrisi



Kaynak: TÜİK, İŞKUR ve Kalkınma Bakanlığı hesaplamaları

Kaynakça:

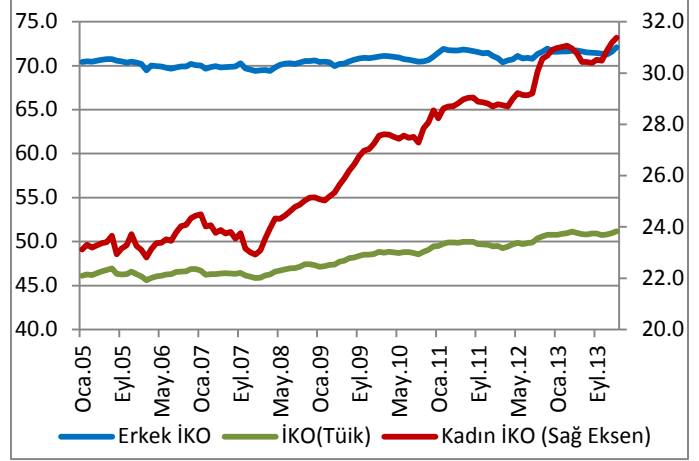
- ABD İşgücü İstatistikleri Bürosu (2014): http://www.bls.gov/opub/ted/2013/ted_20130612.htm
- Pissarides, Christopher A. (2000). Denge İşsizlik Teorisi 2. Baskı, Cambridge, Massachusetts ve Londra, İngiltere: The MIT Yayınları.

2.2. İşgücüne Katılma Oranındaki Gelişmeler

Mevsimsel etkilerden arındırılmış işgücüne katılma oranları, 2012 yılı Eylül ayından itibaren yüzde 50'nin üzerinde seyretmektedir.

İşgücüne katılma oranı 2013 yılı genelinde bir önceki yıla göre 0,8 puan artarak yüzde 50,8 olarak gerçekleşmiştir. Kadınlarda işgücüne katılma oranı 2013 yılı genelinde 1,3 puan artarak yüzde 29,5 seviyesinden yüzde 30,8 seviyesine çıkmıştır. Erkeklerde ise 2013 yılı genelinde 0,5 puanlık bir artış gözlenerek işgücüne katılma oranı yüzde 71,5 seviyesine ulaşmıştır. Ocak 2014 döneminde ise kadınlarda işgücüne katılma oranı geçen yılın aynı dönemine göre 0,4 puan artarak yüzde 29,7 seviyesine, erkeklerde de 0,5 puan artarak

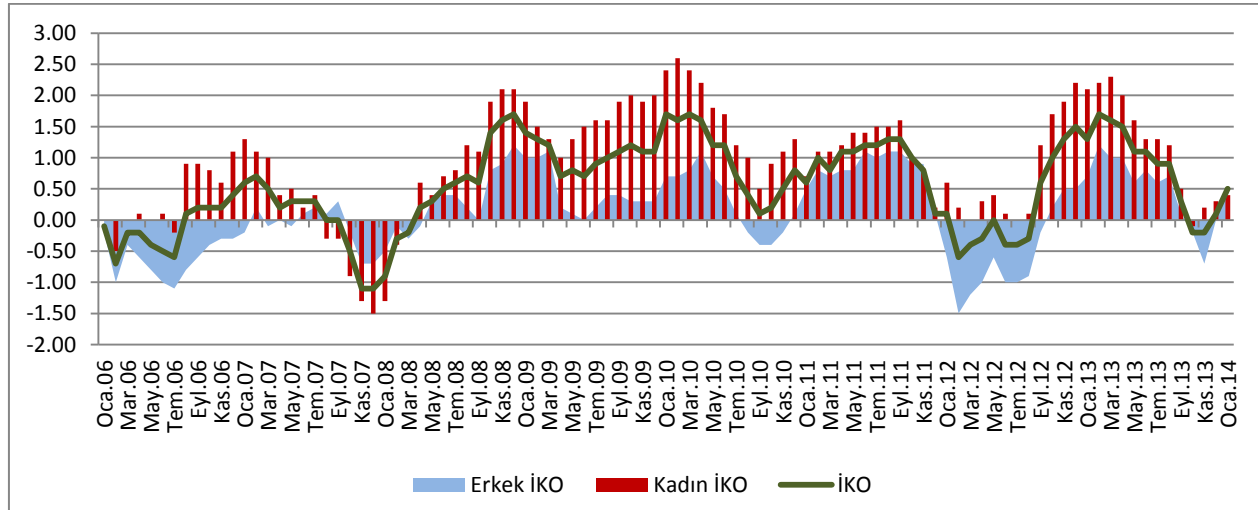
Şekil 7: İşgücüne Katılma Oranındaki Gelişmeler (MD,%)



Kaynak:TÜİK

yüzde 70,9 seviyesine gerçekleşmiştir. Mevsimsel düzeltilmiş veriler incelendiğinde, kadınlarda İKO artış eğilimi göstermekte olup 2014 yılı Ocak ayında yüzde 31,4 seviyesine yükselmiştir. Erkeklerde ise bir önceki aya göre bir 0,5 puan artış gözlenmiş ve İKO yüzde 72,1 olarak gerçekleşmiştir. Mevsimsel düzeltilmiş toplam işgücüne katılma oranı ise, Ocak 2014 döneminde bir önceki aya göre 0,2 puan artış göstererek ve yüzde 51,2 seviyesine ulaşmıştır (Şekil 7).

Şekil 8: İşgücüne Katılma Oranındaki Yıllık Değişim



Kaynak: TÜİK

Son yıllar incelendiğinde işgücüne katılma oranının kadınların katılımındaki artışa bağlı olarak hafif yukarı yönlü bir trende sahip olduğu görülmektedir. Kadınlarda küresel krizin hemen öncesinde başlayan işgücüne katılma oranındaki uzun dönemli artış trendinin hala devam ettiği görülmektedir (Şekil 7). 2005-2007 döneminde ortalama yüzde 23,5 olarak gerçekleşen kadınlarda işgücüne katılma oranı, 7,3 puanlık

bir artışla 2013 yılında ortalama yüzde 30,8'a ulaşmıştır. Toplam işgücüne katılma oranındaki yıllık artış 2013 yılı ilk çeyreğinden itibaren azalmakta ancak son dönemde tekrar bir artış eğilimi dikkati çekmektedir (Şekil 8).

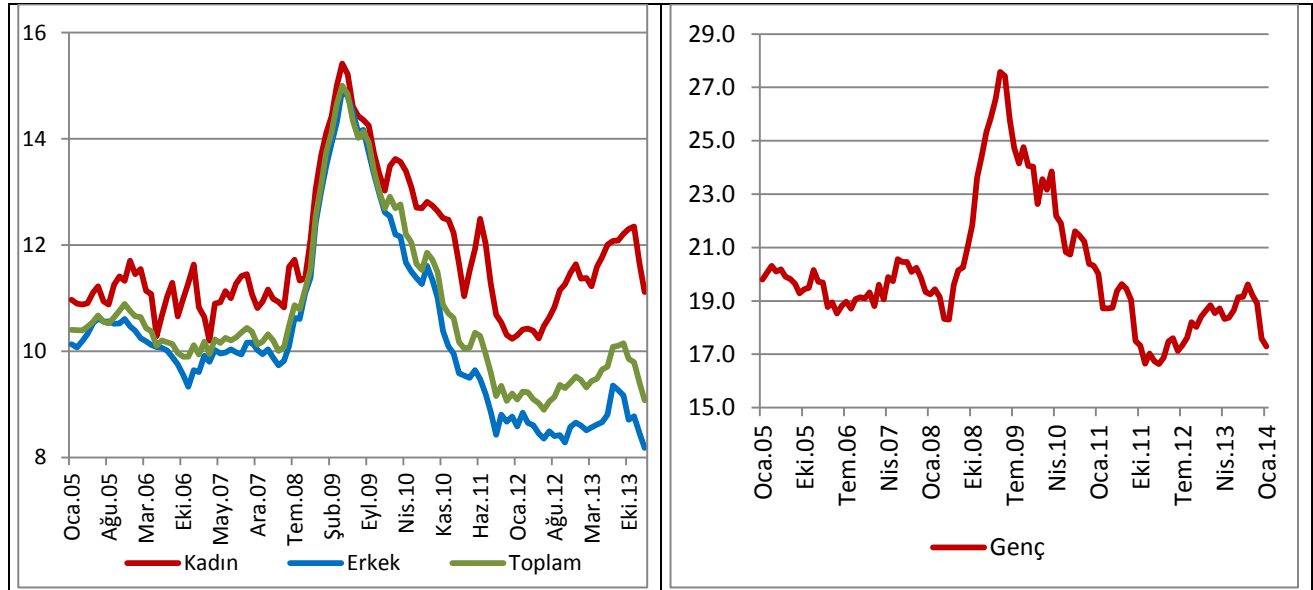
2.3. İşsizlikteki Gelişmeler

Mevsimsel düzeltilmiş işsizlik oranları 2013 yılı Ekim ayından bu yana azalış göstermektedir.

Mevsimsel düzeltilmiş işsizlik oranları incelendiğinde, Haziran 2012 döneminden itibaren gözlenen artış eğilimi 2013 yılı Eylül ayından itibaren azalan bir eğilim göstermektedir. Nitekim Ocak 2014 döneminde mevsimsel düzeltilmiş işsizlik oranı yüzde 9,1 olarak gerçekleşmiştir. Son dönemdeki bu düşüş eğilimi kadın, erkek ve genç işsizlik oranlarında gözlenmektedir (Şekil 9).

Ocak 2014 döneminde erkeklerde işsizlik oranı (MD) bir önceki aya göre 0,3 puan azalarak yüzde 8,2 seviyesinde gerçekleşmiştir. 2012 yılı Mayıs döneminden itibaren artış eğilimi gösteren mevsimsel düzeltilmiş kadın işsizlik oranı, son birkaç aydır bir miktar düşüş sergileyerek Ocak 2014 döneminde bir önceki aya göre 0,5 puan azalarak ve yüzde 11,1 olarak gerçekleşmiştir. Genç işsizlik oranında (MD) 2012 Şubat ayından itibaren bir artış eğilimi gösterse de bu oran 2013 yılı Eylül döneminde itibaren düşüş eğilimine girmiş ve 2014 Ocak döneminde bir önceki aya göre 0,3 puan azalarak yüzde 17,3 olarak gerçekleşmiştir (Şekil 9).

Şekil 9: İşsizlik Oranları (MD, %)



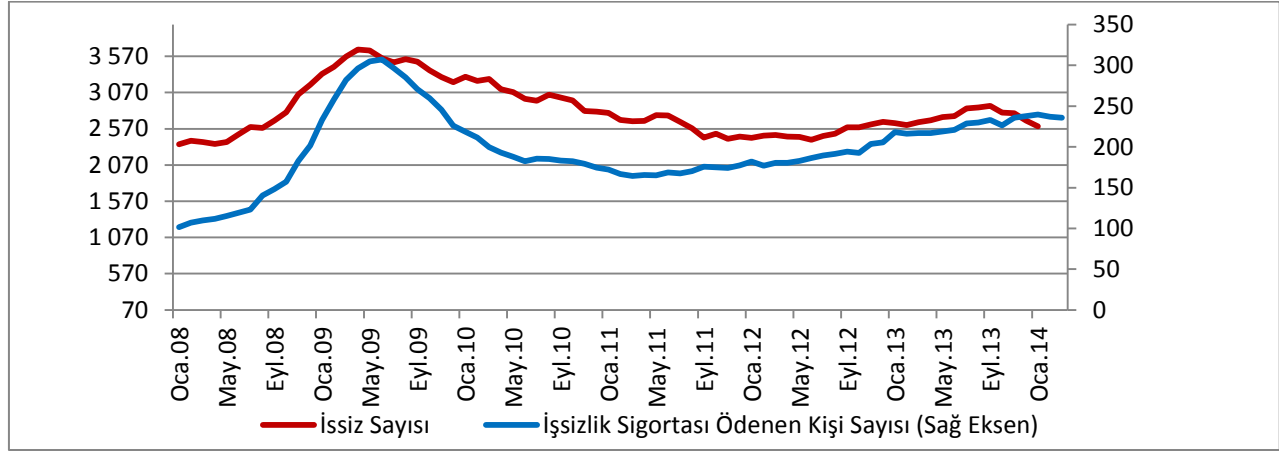
Kaynak: TÜİK

Ocak 2014 döneminde işsiz sayısı bir önceki yıla göre 49 bin kişi azalarak 2.841 bin kişi olarak gerçekleşmiştir. Tarım dışı işsizlik oranı ise bir önceki yılın aynı dönemine göre 0,6 puan azalarak yüzde 12,3 olarak gerçekleşmiştir.

2014 yılı Ocak ayında işsizlik sigortasından 254 bin kişi faydalanmıştır. İşsizlik sigortasından faydalanan kişi sayısı 2011 yılı başlarından itibaren artış eğilimi gösterirken bu sayı son aylarda daha yatay bir seyir izlemektedir. İşsizlik sigortasından faydalanan kişi sayısı ile işsiz sayısı arasında paralel bir seyir

dikkati çekmektedir. İşsizlik sigortasına ilişkin son veriler 2014 yılında işsizlik oranının durağan bir seyir izleyebileceğinin bir işareti olarak değerlendirilebilir (Şekil 10).

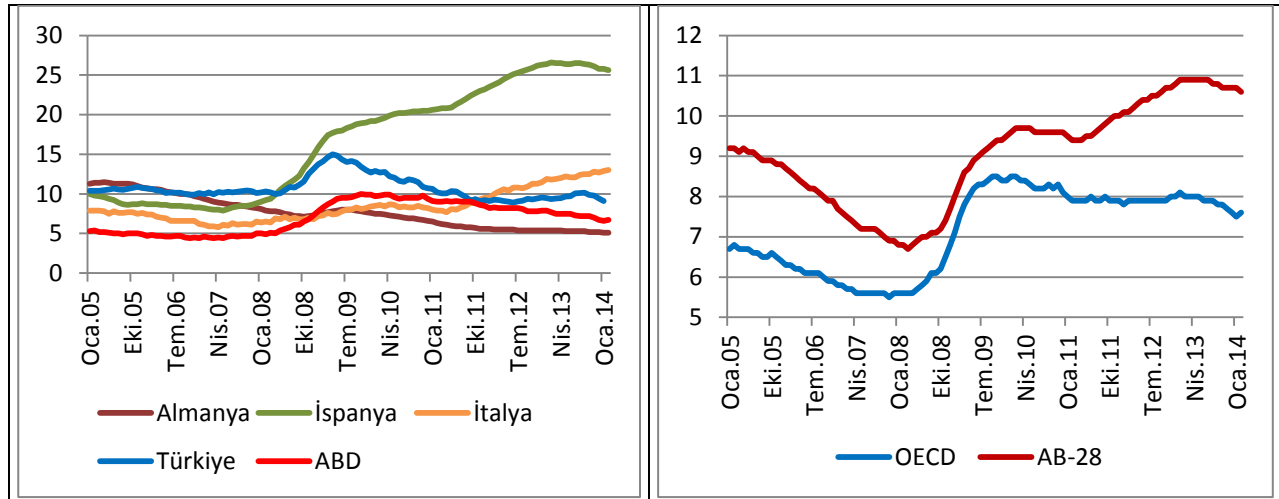
Şekil 10: İşsizlik Sigortasından Faydalanan Kişi Sayısı



Kaynak: İŞKUR, TÜİK

Uluslararası veriler incelendiğinde, AB-28 ülkelerinde işsizlik oranlarının diğer ülke gruplarından ayrıştığı gözlenmektedir. Nitekim OECD ülkeleri ile AB-28 ülkeleri arasında işsizlik oranlarında ciddi bir fark bulunmaktadır. Ancak son dönemde, özellikle İspanya işgücü piyasasında gözlenen olumlu gelişmelerin etkisiyle AB-28 ülkelerinde işsizlik oranlarında aşağı yönlü bir seyir dikkati çekmektedir. ABD ekonomisindeki iyileşmelerin son dönemlerde işgücü piyasasına olumlu katkıları neticesinde işsizlik oranları düşme eğilimi göstermektedir. Şubat 2014 döneminde ABD’de işsizlik oranları yüzde 6,7 olarak gerçekleşmiştir. Almanya işgücü piyasası küresel krize rağmen gösterdiği güçlü performans ile dikkati çekmektedir. Son dönemlerde işsizlik oranları Almanya’da yüzde 5 civarında seyretmektedir.

Şekil 11: İşsizlik Oranlarının Uluslararası Karşılaştırması (% , MD)



Kaynak: EUROSTAT, OECD, TÜİK

Şubat 2014 döneminde AB-28 bölgesinde işsizlik oranı (MD) yüzde 10,6 olarak gerçekleşmiştir. OECD ülkelerinde ise işsizlik oranı (MD) 2011 yılından itibaren ortalama yüzde 8 civarında yatay bir seyir izlerken

son ay sınırlı bir miktar düşüş sergileyerek yüzde 7,6 olarak gerçekleşmiştir. AB-28 içinde İspanya ve İtalya gibi ekonomilerde krizin ardından işsizlik oranlarında ciddi artışlar gözlenmiştir. Ancak, özellikle İspanya’da Ağustos 2013 döneminden bu yana işsizlik oranlarında düşüş eğilimi dikkati çekmekte olup hala işsizlik oranları İspanya’da oldukça yüksektedir (Şekil 11).

3. Genel Değerlendirme

Son açıklanan veriler çerçevesinde işgücü piyasasındaki gelişmeler analiz edildiğinde aşağıda sıralanan hususlar öne çıkmaktadır.

- 2013 yılı genelinde işsizlik oranı bir önceki yıla göre 0,5 puan artarak yüzde 9,7 olarak gerçekleşmiştir. Bu artışta tarım istihdamındaki daralma ile işgücüne katılma oranındaki artış etkili olmuştur. Tarım dışı sektörlerde gözlenen güçlü istihdam artışı işsizlik oranındaki yüksek artışı engellemiştir.
- Türkiye ekonomisi 2013 yılında yüzde 4 oranında büyümüştür. Ekonomik büyümenin de katkısıyla tarım dışı istihdamda güçlü bir artış gözlenmiştir. 2014 yılı Ocak ayı verileri özellikle inşaat sektörü başta olmak üzere tarım dışı sektörlerde güçlü istihdam artışının devam ettiğini göstermektedir.
- Türkiye için üretilen Beveridge eğrisi Ocak 2008 ile Ocak 2014 döneminde tarım dışı işsizlik oranları ile açık iş oranları arasında negatif bir ilişki olduğunu göstermektedir. Ayrıca, son birkaç yıl ilişki pozitif dönmeye rağmen yakın dönemde ilişki tekrar negatife dönmüştür. Türkiye Beveridge eğrisinde kaymaya dair güçlü işaretler yer almamaktadır. Dolayısıyla mekânsal ve/veya beceri kaybı kaynaklı eşleşme problemindeki artış dikkati çekmemektedir.
- İşgücüne katılma oranındaki artışın özellikle kadınlarda devam ettiği gözlenmektedir.
- Türkiye işgücü piyasası AB-28 ülkeleri ile karşılaştırıldığında nispeten iyi bir performans dikkat çekmektedir. İspanya ve İtalya gibi ülkelerde işsizlik ciddi bir sorun olmaya devam ederken ABD ve Almanya gibi ekonomilerde işsizlik oranları sınırlı da olsa düşmeye devam etmektedir.

Ek Tablo: Hane Halkı İşgücü Anketi Temel İşgücü Göstergeleri (2012-2014)

Bin kişi

	15 ve daha yukarı yaştaki nüfus	İşgücüne Katılım Oranı (%)	İşgücü	İstihdam			İşsizlik Oranı (%)	Tarım dışı İşsizlik Oranı(%)	İstihdam Oranı (%)	
				İstihdam Tarım	Tarım Dışı	İşsiz				
Oca.12	54283	48.2	26139	23475	5416	18059	2664	10.2	12.4	43.2
Şub.12	54365	47.9	26058	23338	5427	17911	2720	10.4	12.7	42.9
Mar.12	54438	48.6	26431	23817	5613	18204	2614	9.9	12.1	43.8
Nis.12	54520	49.6	27055	24630	6011	18619	2425	9.0	11.1	45.2
May.12	54599	50.5	27554	25282	6363	18919	2272	8.2	10.4	46.3
Haz.12	54680	50.8	27803	25577	6555	19022	2226	8.0	10.2	46.8
Tem.12	54759	50.8	27821	25498	6638	18860	2323	8.3	10.7	46.6
Ağu.12	54841	50.7	27812	25367	6564	18803	2445	8.8	11.3	46.3
Eyl.12	54923	51.0	28011	25472	6502	18970	2539	9.1	11.6	46.4
Eki.12	55001	51.0	28051	25509	6322	19187	2542	9.1	11.4	46.4
Kas.12	55083	50.7	27921	25291	6027	19264	2630	9.4	11.7	45.9
Ara.12	55162	50.0	27556	24766	5686	19080	2790	10.1	12.4	44.9
Oca.13	55169	49.5	27323	24433	5474	18959	2890	10.6	12.9	44.3
Şub.13	55250	49.6	27430	24546	5531	19013	2884	10.5	12.9	44.4
Mar.13	55325	50.2	27776	24974	5708	19267	2801	10.1	12.3	45.1
Nis.13	55406	51.1	28332	25691	6058	19632	2641	9.3	11.5	46.4
May.13	55485	51.6	28657	26130	6283	19848	2526	8.8	11	47.1
Haz.13	55566	51.9	28844	26319	6474	19845	2525	8.8	11	47.4
Tem.13	55642	51.7	28785	26099	6557	19542	2686	9.3	11.8	46.9
Ağu.13	55715	51.6	28766	25960	6511	19449	2806	9.8	12.3	46.6
Eyl.13	55790	51.3	28639	25808	6370	19439	2831	9.9	12.3	46.3
Eki.13	55862	50.8	28391	25648	6028	19620	2743	9.7	11.9	45.9
Kas.13	55935	50.5	28227	25443	5728	19716	2784	9.9	12	45.5
Ara.13	56012	50.1	28071	25262	5507	19756	2809	10.0	12.1	45.1
Oca.14	56084	50.0	28036	25194	5383	2863.4	2841	10.1	12.3	44.9

Kaynak: TÜİK