



# EKONOMİK GELİŞMELER

**KALKINMA BAKANLIĞI**

**Nisan 2017**

## İÇİNDEKİLER

I. GSYH, Sanayi Üretimi ve Talep Unsurlarındaki Gelişmeler .....	1
II. Ödemeler Dengesi.....	5
III. Merkezi Yönetim Bütçesi.....	11
IV. Fiyat Gelişmeleri ve Para Politikası.....	15
V. Mali Piyasalardaki Gelişmeler.....	17

## TABLolar

Tablo 1: Sektörel Büyüme Hızları .....	1
Tablo 2: Talep Unsurlarında Gelişmeler .....	2
Tablo 3: İşgücü Piyasasındaki Gelişmeler .....	2
Tablo 4: Aylık Sanayi Üretim Endeksi .....	3
Tablo 5: Aylık Kapasite Kullanım Oranı.....	4
Tablo 6: Yurt İçi Talebe İlişkin Göstergeler .....	4
Tablo 7: Dış Ticaret Dengesindeki Gelişmeler .....	5
Tablo 8: Sektörel İhracat .....	6
Tablo 9: Ülke Gruplarına Göre İhracat .....	6
Tablo 10: İhracatçı Birlikleri Kayıtlarına Göre İhracat .....	7
Tablo 11: Geniş Ekonomik Gruplara Göre İthalat.....	7
Tablo 12: Seçilmiş Fasıllara Göre İthalat .....	8
Tablo 13: Cari İşlemler Dengesi .....	9
Tablo 14: Sermaye Hareketleri .....	10
Tablo 15: Merkezi Yönetim Bütçesi Büyüklükleri.....	11
Tablo 16: Merkezi Yönetim Bütçesi Gelirleri.....	12
Tablo 17: Merkezi Yönetim Bütçesi Harcamaları.....	14
Tablo 18: Merkezi Yönetim Bütçesi Borç Stoku .....	15
Tablo 19: 2017 Yılı Mart Ayı İtibarıyla Ana Harcama Gruplarına Göre TÜFE Değişim Oranları.....	16
Tablo 20: Mart Ayı İtibarıyla Özel Kapsamlı TÜFE Göstergelerinin Gelişimi.....	16
Tablo 21: Bankacılık Sektörü Kredi ve Mevduatları.....	18
Tablo 22: TL Kredi ve Mevduatlara Uygulanan Ortalama Faiz Oranları .....	18
Tablo 23: Yurtiçi Yerleşiklerin Portföy Yatırım Stoku.....	19
Tablo 24: Yurtdışı Yerleşiklerin Portföy Yatırım Stoku.....	20
Tablo 25: Hanehalkı Finansal Yükümlülükleri.....	20
Tablo 26: BIST 100 Endeksinin Getirisi .....	21

**řEKİLLER**

<b>řekil 1: Mevsim ve Takvim Etkisinden Arındırılmış Üretim Endeksleri.....</b>	<b>3</b>
<b>řekil 2: Reel Kur Endeksi .....</b>	<b>10</b>
<b>řekil 3: BIST 100 Endeksi .....</b>	<b>21</b>
<b>řekil 4: Borsa Günlük Getirilerinin Standart Sapması .....</b>	<b>22</b>
<b>řekil 5: Opsiyonların İma Ettiğı Kur Oynaklığı (1 Ay Vadeli).....</b>	<b>22</b>
<b>řekil 6: Opsiyonların İma Ettiğı Kur Oynaklığı (1 Yıl Vadeli).....</b>	<b>22</b>
<b>řekil 7: İki Yıllık Devlet Tahvili Faizleri.....</b>	<b>23</b>

**EKLER**

**Başlıca Ekonomik Göstergeler:** Ek-1 Başlıca Ekonomik Göstergeler.xlsx

**Temel Ekonomik Göstergeler:** Ek-2 Temel Ekonomik Göstergeler.xlsx

## I. GSYH, SANAYİ ÜRETİMİ VE TALEP UNSURLARINDAKİ GELİŞMELER

### 1. GSYH ve Sektörel Büyüme Hızları

2016 yılının son çeyreğinde GSYH, piyasa beklentilerinin (yüzde 2,4) üstünde yüzde 3,5 oranında artış kaydetmiştir. Bu durum, üçüncü çeyrekteki daralmanın ardından beklentilerin üzerinde bir toparlanma kaydeden Türkiye ekonomisinin yurt içi ve dışı kaynaklı her türlü soruna karşı dayanıklılığının arttığını ve sağlam temeller üzerinde faaliyet gösterdiğini teyit etmektedir.

Türkiye ekonomisi son dönemde; 15 Temmuz hain darbe girişimine, yurt içinde yaşanan terör olaylarına, Suriyeli göçmen akınına ve Fed'in faiz kararı sürecinin uluslararası finans piyasalarında yarattığı belirsizliğe ve zorlaşan dış likidite koşullarına rağmen büyümesini sürdürmektedir.

2015 yılında gözlenen yurt içi talep kaynaklı büyüme 2016 yılında da devam etmektedir. TÜİK'e göre, mevsim ve takvim etkisinden arındırılmış GSYH, 2016 yılının son çeyreğinde bir önceki döneme göre yüzde 3,8 oranında artış göstermiştir.

Son çeyrekte büyümenin kaynağı üretim yönünden sanayi ve hizmetler sektörlerindeki katma değer artışları, talep yönünden ise özel tüketimdeki artışıdır. Toplam yatırımlar büyümeye katkı vermeye devam etmiştir.

TÜİK'e göre, son çeyrekte katma değer sanayide yüzde 5, hizmetler sektöründe (inşaat dahil) yüzde 3 oranında artış kaydetmiştir. Katma değer tarımda yüzde 1,3 (katkısı 0,1 puan), inşaat sektöründe yüzde 3,7 (katkısı 0,3 puan) ve ticaret, ulaştırma ve konaklama sektöründe yüzde 1,8 (katkısı 0,4 puan) olarak gerçekleşmiştir. Yılın genelinde ise katma değer büyümesi tarımda yüzde -4,1, sanayide yüzde 4,5 ve hizmetler sektöründe yüzde 3 olarak gerçekleşmiştir.

**Tablo 1: GSYH Sektörel Büyüme Hızları (NACE 2)**

(Bir Önceki Yılın Aynı Dönemine Göre Yüzde Değişme)

	2015					2016				
	I.Ç.	II.Ç.	III.Ç.	IV.Ç.	Yıllık	I.Ç.	II.Ç.	III.Ç.	IV.Ç.	Yıllık
<b>Tarım</b>	<b>6,5</b>	<b>8,8</b>	<b>16,3</b>	<b>-3,6</b>	<b>9,1</b>	<b>-4,3</b>	<b>-4,0</b>	<b>-6,5</b>	<b>1,3</b>	<b>-4,1</b>
<b>Sanayi</b>	<b>0,8</b>	<b>5,4</b>	<b>3,8</b>	<b>9,6</b>	<b>5,0</b>	<b>8,1</b>	<b>6,0</b>	<b>-0,8</b>	<b>5,0</b>	<b>4,5</b>
İmalat	2,6	5,7	4,0	10,7	5,9	7,7	6,3	-2,6	4,4	3,9
<b>Hizmetler</b>	<b>3,8</b>	<b>6,4</b>	<b>4,0</b>	<b>7,2</b>	<b>5,4</b>	<b>4,0</b>	<b>5,8</b>	<b>-0,6</b>	<b>3,0</b>	<b>3,0</b>
İnşaat	-2,1	9,4	3,7	7,9	4,9	5,4	16,0	4,0	3,7	7,2
Ticaret, ulaştırma ve kon.	7,1	8,2	4,8	6,6	6,6	2,0	0,5	-7,4	1,8	-0,8
Bilgi, İletişim	0,7	2,1	0,1	10,9	3,9	4,8	7,5	2,7	9,1	6,3
Finans ve Sigorta	9,0	12,5	7,3	2,4	7,7	8,6	13,5	-1,3	8,4	7,1
Gayrimenkul Faal.	3,5	2,1	2,1	1,8	2,4	4,1	4,6	3,0	2,7	3,6
Mesleki, Bilimsel Faal.	14,1	10,0	16,5	19,9	15,3	7,4	12,9	2,1	1,3	5,6
Kamu Yönetimi, eğitim, insan sağlığı ve sosyal hiz.	-0,8	4,1	0,8	4,8	2,2	4,7	5,0	5,2	3,1	4,5
Vergi-Sübvansiyon	6,3	14,0	7,4	10,3	9,5	2,8	4,8	1,0	4,9	3,4
<b>GSYH</b>	<b>3,5</b>	<b>7,2</b>	<b>5,9</b>	<b>7,4</b>	<b>6,1</b>	<b>4,5</b>	<b>5,3</b>	<b>-1,3</b>	<b>3,5</b>	<b>2,9</b>

### 2. Harcama Yöntemiyle GSYH:

Toplam tüketim 2016 yılının dördüncü çeyreğinde yüzde 4,8 oranında artarken, toplam sabit sermaye yatırımları yüzde 2,0 oranında artmıştır. Aynı dönemde özel tüketim yüzde 5,7 oranında artarken, toplam nihai yurtiçi talep (stok hariç) ise yüzde 3,9 oranında artmıştır. Aynı dönemde kamu tüketim harcamalarında yüzde 0,8 oranında artış yaşanmıştır.

2016 yılının dördüncü çeyreğinde mal ve hizmet ihracatı yüzde 2,3 oranında artarken, ithalat ise yüzde 3,3 oranında artmıştır. Böylece, ilgili dönemde net mal ve hizmet ihracatının büyümeye katkısı negatif 0,2 puan olmuştur.

2016 yılının dördüncü çeyreğinde büyümeye katkılar özel tüketimden 3,4 puan, kamu tüketiminden 0,1 puan, sabit sermaye yatırımlarından 0,6 puan ve net ihracattan -0,2 puan olarak gerçekleşmiştir.

**Tablo 2: Talep Unsurlarında Gelişmeler**

(Bir Önceki Yılın Aynı Dönemine Göre Yüzde Değişme)

	2015					2016				
	I.Ç.	II.Ç.	III.Ç.	IV.Ç.	Yıllık	I.Ç.	II.Ç.	III.Ç.	IV.Ç.	Yıllık
<b>Toplam Tüketim</b>	<b>4,1</b>	<b>7,0</b>	<b>3,2</b>	<b>6,6</b>	<b>5,2</b>	<b>2,5</b>	<b>5,9</b>	<b>-0,5</b>	<b>4,8</b>	<b>3,2</b>
Kamu	-5,2	7,4	0,9	11,6	4,1	10,5	14,4	5,6	0,8	7,3
Özel	6,2	6,9	3,7	5,4	5,5	0,9	4,1	-1,7	5,7	2,3
<b>Sabit Sermaye Yatırımı</b>	<b>3,3</b>	<b>13,4</b>	<b>9,1</b>	<b>10,4</b>	<b>9,2</b>	<b>6,6</b>	<b>3,8</b>	<b>0,5</b>	<b>2,0</b>	<b>3,0</b>
<b>Top. Nihai Yurt İçi Talep</b>	<b>3,9</b>	<b>8,8</b>	<b>4,8</b>	<b>7,7</b>	<b>6,4</b>	<b>3,6</b>	<b>5,3</b>	<b>-0,2</b>	<b>3,9</b>	<b>3,1</b>
<b>Net Mal ve Hiz. İhracatı (1)</b>	<b>-0,4</b>	<b>0,4</b>	<b>0,9</b>	<b>1,0</b>	<b>0,5</b>	<b>-0,4</b>	<b>-2,2</b>	<b>-2,5</b>	<b>-0,2</b>	<b>-1,3</b>
Mal ve Hizmet İhracatı	2,5	4,2	4,7	5,2	4,2	1,4	-1,9	-9,3	2,3	-2,0
Mal ve Hizmet İthalatı	3,8	2,4	0,5	0,4	1,7	2,7	7,2	2,1	3,3	3,9
<b>GSYH</b>	<b>3,5</b>	<b>7,2</b>	<b>5,9</b>	<b>7,4</b>	<b>6,1</b>	<b>4,5</b>	<b>5,3</b>	<b>-1,3</b>	<b>3,5</b>	<b>2,9</b>

(1) Büyümeye Katkı

### 3. İşgücü Piyasasındaki Gelişmeler

TÜİK verilerine göre, işsizlik oranı bir önceki yılın aynı dönemine göre 1,9 puan artarak yüzde 13 olarak gerçekleşmiştir. Tarım dışı işsizlik oranı ise bir önceki yılın aynı dönemine göre 2,2 puan artarak yüzde 15,2 seviyesinde gerçekleşmiştir. Gençlerde işsizlik oranı bir önceki yılın aynı dönemine göre 5,3 puan artışla yüzde 24,5'e yükselmiştir. Söz konusu dönemde 2016 yılının aynı dönemine göre, istihdam tarım dışı sektörlerde 317 bin kişi artış kaydetmiştir. Sanayi sektöründe istihdam bir önceki yılın aynı dönemine göre 26 bin kişi azalmıştır. Öte yandan, hizmetler sektöründe (inşaat dâhil) istihdamda 344 bin kişi artış kaydedilmiştir.

**Tablo 3: İşgücü Piyasasındaki Gelişmeler**

	2015	2016					2017
	Yıllık	I	II	III	IV	Yıllık	Ocak
<b>Nüfus (15-64)</b>	<b>57.854</b>	<b>58.433</b>	<b>58.621</b>	<b>58.835</b>	<b>59.069</b>	<b>58.720</b>	<b>59.493</b>
<b>İ.K.O. (%)</b>	<b>51,3</b>	<b>50,8</b>	<b>52,5</b>	<b>52,6</b>	<b>52,1</b>	<b>52,0</b>	<b>51,5</b>
<b>İşgücü</b>	<b>29.678</b>	<b>29.680</b>	<b>30.763</b>	<b>30.967</b>	<b>30.781</b>	<b>30.535</b>	<b>30.658</b>
İstihdam	26.621	26.456	27.867	27.473	27.067	27.205	26.672
İşsiz	3.057	3.224	2.895	3.493	3.715	3.330	3.985
<b>İşsizlik Oranı (%)</b>	<b>10,3</b>	<b>10,9</b>	<b>9,4</b>	<b>11,3</b>	<b>12,1</b>	<b>10,9</b>	<b>13,0</b>
Tarım Dışı İ. O. (%)	12,4	12,7	11,3	13,7	14,3	13,0	15,2
Tarım	5.483	4.876	5.540	5.760	5.053	5.305	4.893
Sanayi	5.332	5.276	5.386	5.224	5.316	5.296	5.274
Hizmetler(*)	15.805	16.304	16.941	16.489	16.697	16.604	16.506

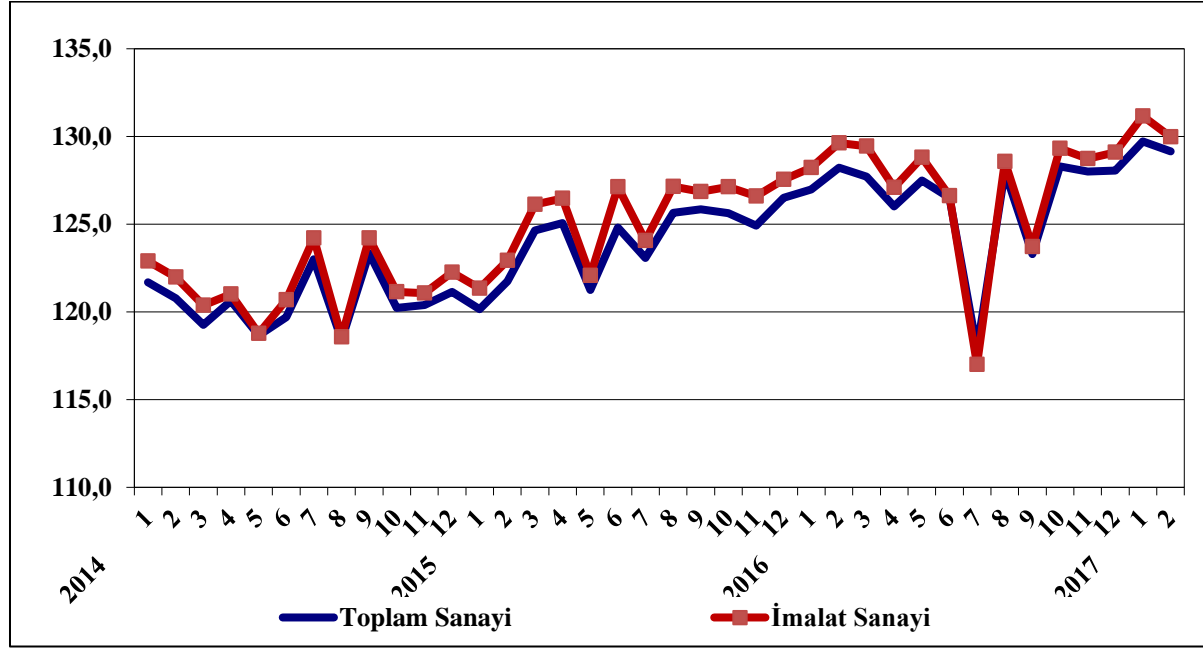
Kaynak: TÜİK, (\*) İnşaat dahildir.

#### 4. Üretim ve Talebe İlişkin Son Gelişmeler

##### a. Aylık Sanayi Üretimi ve Kapasite Kullanım Oranları

Aylık verilere göre sanayi üretimi, 2017 yılının Şubat ayında bir önceki yılın aynı ayına yüzde 1,7 oranında azalış kaydetmiştir. Mevsimsel düzeltilmiş ve takvim etkilerinden arındırılmış sanayi üretim endeksinde ise Kasım ayında bir önceki aya göre yüzde 0,4 oranında azalmıştır.

**Şekil 1: Mevsim ve Takvim Etkisinden Arındırılmış Üretim Endeksleri (2010=100)**



2017 yılı Şubat ayında, bir önceki yılın aynı ayına göre üretim, imalat, maden ve enerji sektörlerinde büyüme oranları sırasıyla yüzde -2,3, yüzde -15,1 ve yüzde 8,2 olarak gerçekleşmiştir.

**Tablo 4: Aylık Sanayi Üretim Endeksi**

	Yıllık		2016												2017	
	2015	2016	Şub.	Mar.	Nis.	May.	Haz.	Tem.	Ağu.	Eyl.	Eki.	Kas.	Ara.	Oca.	Şub.	
Toplam Sanayi	3,2	1,9	8,7	4,7	0,7	7,2	1,2	-8,4	2,8	-4,1	0,3	4,7	1,3	4,2	-1,7	
Madencilik	-4,7	1,0	9,7	-3,2	-4,5	-0,7	7,8	-0,6	4,3	2,5	-0,3	1,8	-7,4	-13,5	-15,1	
İmalat Sanayii	3,6	1,4	9,2	5,4	0,5	8,0	-0,5	-11,0	2,2	-5,0	-0,5	4,3	1,2	4,8	-2,3	
Gıda	0,4	2,1	5,5	3,5	2,0	10,1	-2,6	-5,5	4,0	-4,2	4,2	5,2	4,6	11,6	0,0	
Tekstil	-3,7	1,0	12,1	9,1	5,1	7,5	0,7	-11,8	-1,2	-7,1	-4,7	1,5	-4,8	-0,9	-4,3	
Giyim	3,5	2,5	20,2	11,9	8,4	13,4	9,6	-14,9	5,7	-7,0	-11,1	-7,9	-4,2	-7,9	-13,3	
Petrol	31,6	2,7	8,7	-2,9	7,3	-9,0	4,0	3,6	-7,3	2,0	2,1	5,0	-2,3	8,8	7,7	
Kimya	3,6	3,8	19,0	11,7	5,7	2,6	0,1	-15,1	3,5	-0,1	6,3	5,9	1,2	5,1	-5,6	
Taş-Toprak	-1,6	0,4	15,1	2,7	2,6	-1,1	-0,1	-9,2	4,1	-4,5	6,7	2,3	-11,8	-2,5	-5,0	
Ana Metal	-0,3	0,4	7,2	2,0	-0,5	2,6	-2,4	-7,3	3,4	3,6	0,3	-1,5	-4,6	-0,2	-4,4	
Fabrika. Metal	2,3	-4,3	11,4	2,6	-2,7	8,5	-9,3	-19,1	-5,7	-15,2	-6,5	0,0	-13,4	4,6	-5,7	
Bys. Mak ve Teç.	-1,8	0,8	2,7	4,4	0,2	14,3	5,3	-15,9	-6,0	0,3	-0,8	2,8	0,2	-2,4	-0,3	
Taşıt Araçları	15,0	4,0	2,9	1,8	-8,6	27,5	7,1	-4,5	-5,9	-2,2	4,9	15,6	16,0	31,7	11,0	
Enerji	3,7	5,3	4,9	3,8	4,9	4,7	11,1	3,7	6,1	-0,9	6,0	8,3	4,8	7,2	8,2	

Kaynak: TÜİK

2017 yılı Nisan ayı toplam imalat sanayii kapasite kullanım oranı, 2016 yılının aynı ayına göre 1,4 puan artarak yüzde 78,4 oranında gerçekleşmiştir. Bir önceki aya göre ise kapasite kullanım oranı Nisan ayında 1,7 puan artmıştır.

**Tablo 5: Aylık Kapasite Kullanım Oranı**

(Yüzde)

	Yıllık		2016									2017			
	2015	2016	Nis.	May.	Haz.	Tem.	Ağu.	Eyl.	Eki.	Kas.	Ara.	Oca.	Şub.	Mar.	Nis.
<b>İmalat Sanayii</b>	<b>76,8</b>	<b>77,4</b>	<b>77,0</b>	<b>77,7</b>	<b>78,0</b>	<b>77,8</b>	<b>76,3</b>	<b>78,1</b>	<b>77,9</b>	<b>78,0</b>	<b>78,1</b>	<b>77,0</b>	<b>76,8</b>	<b>76,7</b>	<b>78,4</b>
Gıda Ürünleri	72,4	72,8	72,7	73,2	72,2	72,8	70,4	74,1	72,8	73,7	74,1	74,0	73,2	71,7	72,2
Giyim	78,7	78,5	78,3	79,3	78,8	78,4	79,3	78,5	77,5	78,4	78,6	77,2	77,2	77,4	79,9
Petrol Ürünleri	86,6	87,3	83,0	81,7	87,7	88,1	87,8	88,1	88,4	88,3	88,3	88,9	87,7	82,2	83,1
Kimya	78,7	76,0	79,8	78,4	77,6	77,3	71,6	77,1	75,7	72,9	74,0	74,6	76,3	78,8	80,3
Metal Olm.	77,0	78,0	79,4	79,1	78,7	78,0	77,5	79,0	78,4	79,8	79,6	75,8	73,3	74,8	76,8
Ana Metal	75,7	76,6	74,9	78,0	78,3	75,6	75,1	78,3	77,7	77,8	77,6	76,8	77,2	77,5	80,0
Motorlu Taşıtlar	79,8	83,9	83,9	84,0	84,7	86,4	81,9	83,5	85,8	85,4	86,6	86,2	84,6	85,0	87,4

Kaynak: TCMB

### b.Yurtiçi Talebe İlişkin Göstergelerdeki Gelişmeler

2017 yılının Ocak-Mart döneminde; beyaz eşya üretimi, yurtiçi satışı, ihracatı ve ithalatı bir önceki yılın aynı dönemine göre, sırasıyla, yüzde 13,2, 34,4, 1,4 ve yüzde 92,7 oranlarında değişim göstermiştir.

Otomobil üretimi; 2017 yılının Ocak-Mart döneminde yüzde 44,4, otomobil ihracatı yüzde 59,8 oranında artmıştır.

**Tablo 6: Yurtiçi Talebe İlişkin Göstergeler**

	Yıllık Değişim		2016 (Adet)										2017 (Adet)		
	2015	2016	Mar.	Nis.	May.	Haz.	Tem.	Ağu.	Eyl.	Eki.	Kas.	Ara.	Oca.	Şub.	Mar.
Beyaz Eşya Yurtiçi Satışları*	5,7	5,4	613.407	575.978	640.590	698.359	626.235	814.559	713.931	619.093	658.610	560.884	538.420	699.455	860.956
Toplam Otomobil Üretimi	8,4	20,2	77.051	74.625	76.569	82.175	69.030	52.296	78.439	98.008	104.737	106.963	93.683	97.129	109.443
Toplam Otomobil Satışları	23,5	4,3	63.975	65.618	73.832	71.111	45.566	53.977	51.340	63.746	95.783	108.044	25.689	34.658	55.616
İthal Otomobil Satışları	25,1	5,1	48.233	46.478	54.218	54.270	36.155	43.766	41.299	48.571	70.738	75.065	16.896	23.880	39.467

\* Buzdolabı, çamaşır makinesi, bulaşık makinesi ve fırından oluşan beyaz eşya kapsamına; 2010 yılı Ocak ayından itibaren derin dondurucu ve kurutma makinesi eklenmiştir.

2017 yılının Ocak-Mart döneminde bir önceki yılın aynı dönemine göre; otomobil satışları ve ithal otomobil satışları sırasıyla yüzde 9,3 ve yüzde 15,1 oranlarında azalmıştır.

## II. ÖDEMELER DENGESİ

### 1. Cari işlemler Dengesi

2017 yılının Ocak-Şubat döneminde ödemeler dengesinde gösterildiği şekliyle, dış ticaret açığı bir önceki yılın aynı dönemine göre yüzde 21,2 oranında artarak 5,6 milyar dolar olmuştur. Aynı dönemde, birincil gelir dengesinde 1,1 milyar dolar açık kaydedilirken, hizmet dengesi fazlası yüzde 1,1 oranında azalarak 1,1 milyar dolar seviyesinde gerçekleşmiştir. Bu kapsamda 2017 yılının Ocak-Şubat döneminde cari açık, bir önceki yılın aynı dönemine göre 1,1 milyar dolar artarak 5,3 milyar dolar seviyesinde gerçekleşmiştir.

**Tablo 7: Dış Ticaret Dengesindeki Gelişmeler**

(Milyon Dolar)

	İhracat		Yüzde Değişme		İthalat		Yüzde Değişme		Dış Ticaret Dengesi	
	2016	2017	2016	2017	2016	2017	2016	2017	2016	2017
<b>Ocak</b>	9,546	11,260	-22.4	18.0	13,453	15,586	-19.2	15.9	-3,907	-4,326
<b>Şubat</b>	12,367	12,127	1.1	-1.9	15,578	15,820	-8.0	1.6	-3,211	-3,693
<b>Mart</b>	12,759		1.9		17,766		-5.1		-5,007	
<b>Nisan</b>	11,951		-10.5		16,189		-11.9		-4,238	
<b>Mayıs</b>	12,099		9.2		17,197		-3.8		-5,098	
<b>Haziran</b>	12,868		7.7		19,476		7.0		-6,608	
<b>Temmuz</b>	9,850		-11.5		14,695		-19.4		-4,845	
<b>Ağustos</b>	11,832		7.3		16,614		4.0		-4,782	
<b>Eylül</b>	10,903		-5.9		15,298		-0.7		-4,395	
<b>Ekim</b>	12,799		-3.3		17,008		0.5		-4,209	
<b>Kasım</b>	12,789		9.5		16,934		6.0		-4,145	
<b>Aralık</b>	12,784		8.8		18,409		2.3		-5,625	
<b>Toplam</b>	<b>142.546</b>		<b>-0,9</b>		<b>207.234</b>		<b>-4,2</b>		<b>-64.688</b>	

Kaynak: TÜİK

TÜİK verilerine göre 2017 yılının Ocak-Şubat döneminde, geçen yılın aynı dönemine göre, ihracat yüzde 6,7 oranında artarken, ithalat yüzde 8,2 oranında artmış ve sırasıyla 23,4 milyar dolar ve 31,4 milyar dolar olarak gerçekleşmiştir. Bu gelişmeler çerçevesinde, 2016 yılının Şubat ayında yüzde 79,4 olan ihracatın ithalatı karşılama oranı 2017 yılının aynı ayında yüzde 76,7 olarak gerçekleşmiştir.

2017 yılının Ocak-Şubat döneminde, bir önceki yılın aynı dönemine göre madencilik ürünleri ihracatı yüzde 33,2 oranında artarken, imalat sanayii ürünleri ihracatı yüzde 6,2, tarım ve ormancılık ürünleri ihracatı ise yüzde 5,1 oranında artmıştır. Aynı dönemde motorlu kara taşıtları ihracatında ise yüzde 23,4 oranında artış kaydedilmiştir.

Ülke grupları itibarıyla ihracata bakıldığında; 2017 yılının Ocak-Şubat döneminde, bir önceki yılın aynı dönemine göre AB ülkelerine yapılan ihracat yüzde 7 oranında artarken, Serbest Bölgeler ihracatı ise yüzde 18,3 oranında artmıştır. 2017 yılının ilk iki aylık döneminde AB ülkelerinin toplam ihracat içindeki payı yüzde 46,3, AB dışı ülkelerin payı ise yüzde 53,7 olarak gerçekleşmiştir. Aynı dönemler itibarıyla OECD ülkelerinin toplam ihracat içindeki payı yüzde 57,5 oranından yüzde 51,5'e gerilemiştir. 2017 yılının Ocak-Şubat döneminde en fazla ihracat yapılan ülkeler sırasıyla Almanya, Birleşik Arap Emirlikleri ve Irak olmuştur.

**Tablo 8: Sektörel İhracat**

(Milyon Dolar)

	Yıllık		Yüzde Değişme	Ocak-Şubat		Yüzde Değişme
	2015	2016		2016	2017	
<b>Toplam</b>	<b>143.839</b>	<b>142.546</b>	<b>-0,9</b>	<b>21.913</b>	<b>23.387</b>	<b>6,7</b>
<b>Tarım ve Ormancılık</b>	<b>5.757</b>	<b>5.398</b>	<b>-6,2</b>	<b>860</b>	<b>904</b>	<b>5,1</b>
<b>Madencilik</b>	<b>2.799</b>	<b>2.677</b>	<b>-4,4</b>	<b>336</b>	<b>448</b>	<b>33,2</b>
<b>İmalat</b>	<b>134.390</b>	<b>133.612</b>	<b>-0,6</b>	<b>20.582</b>	<b>21.855</b>	<b>6,2</b>
<b><i>Diğer Sektörler Toplamı</i></b>	<b>894</b>	<b>860</b>	<b>-3,8</b>	<b>135,2</b>	<b>181</b>	<b>33,9</b>
<b>Seçilmiş Fasıllara Göre İhracat</b>						
Kara taşıtları	17.463	19.803	13,4	2.883	3.558	23,4
İnci kıymetli taş ve mamülleri	11.264	12.177	8,1	2.205	1.777	-19,4
Demir ve çelik	6.556	6.181	-5,7	885	1.343	51,8
Kazan-makina-mek.cihaz	12.333	12.340	0,1	1.813	1.895	4,5
Elektrikli makina. cihazlar	8.279	7.831	-5,4	1.143	1.036	-9,4
Örme giyim eşyası	8.927	8.850	-0,9	1.380	1.303	-5,6
Mineral yakıt. mineral yağlar	4.518	3.212	-28,9	487	872	79,1
Demir veya çelikten eşya	5.465	4.966	-9,1	774	803	3,8
Örülmemiş giyim eşyası	5.916	5.926	0,2	1.021	910	-10,8
Plastik ve mamulleri	5.358	5.027	-6,2	767	778	1,5
Yenilen meyveler	4.355	3.873	-11,1	602	603	0,2
<b><i>Diğer Fasıllar Toplamı</i></b>	<b>53.405</b>	<b>71.431</b>	<b>33,8</b>	<b>9.195</b>	<b>8.509</b>	<b>-7,5</b>

Kaynak: TÜİK

**Tablo 9: Ülke Gruplarına Göre İhracat**

(Milyon Dolar)

	Yıllık		Yüzde Değişme	Ocak-Şubat		Yüzde Değişme
	2015	2016		2016	2017	
<b>AB Ülkeleri</b>	<b>63.999</b>	<b>68.351</b>	<b>6,8</b>	<b>10.457</b>	<b>10.835</b>	<b>7,0</b>
<b>Türkiye Serbest Bölgeleri</b>	<b>1.907</b>	<b>1.822</b>	<b>-4,4</b>	<b>276</b>	<b>327</b>	<b>18,3</b>
<b>Diğer Ülkeler</b>	<b>77.934</b>	<b>72.373</b>	<b>-7,1</b>	<b>11.180</b>	<b>12.225</b>	<b>9,4</b>
<b>Ülke Grupları</b>						
OECD Ülkeleri	75.368	77.058	2,2	12.599	12.042	-4,4
EFTA Ülkeleri	6.202	3.267	-47,3	1.298	327	-74,8
Karadeniz Ekonomik İşbirliği Teşkilatı	14.590	13.080	-10,4	1.759	2.014	14,5
Ekonomik İşbirliği Teşkilatı	9.567	9.604	0,4	1.158	1.203	3,9
Bağımsız Devletler Topluluğu	10.569	7.750	-26,7	1.038	1.181	13,8
Türk Cumhuriyetleri	5.290	3.993	-24,5	513	547	6,6
İslam İşbirliği Teşkilatı	42.738	41.239	-3,5	5.928	7.097	19,7
<b>Toplam</b>	<b>143.839</b>	<b>142.546</b>	<b>-0,9</b>	<b>21.913</b>	<b>23.387</b>	<b>6,7</b>

Kaynak: TÜİK

İhracatçı Birliklerinin (TİM) kayıtlarına göre 2017 yılının Mart ayında ihracat bir önceki yılın aynı ayına göre yüzde 19 oranında artarak 13,6 milyar dolar olmuştur.



**Tablo 10: İhracatçı Birlikleri Kayıtlarına Göre İhracat**

(Milyon Dolar)

	Mart		Yüzde Değişme	Ocak-Mart		Yüzde Değişme
	2016	2017		2016	2017	
<b>TOPLAM</b>	11.441	13.616	19,0	31.345	35.418	13,0
Otomotiv Endüstrisi	1.510	1.538	1,8	4.245	4.077	-4,0
Kimyevi Maddeler ve Mamulleri	1.190	1.532	28,8	3.324	4.113	23,7
Hazır Giyim ve Konfeksiyon	1.510	1.538	1,8	4.245	4.077	-4,0
Çelik	732	1.177	60,9	2.103	2.978	41,6
Elektrik - Elektronik Mak. Bilişim	898	914	1,8	2.328	2.220	-4,6
Tekstil ve Hammaddeleri	703	759	7,9	1.933	2.102	4,1
Demir ve Demir Dışı Metaller	536	614	14,5	1.462	1.582	8,2
Hububat, Bakliyat, Yağlı Tohumlar ve Mam.	569	625	9,7	1.592	1.706	7,1
Makina ve Aksamaları	469	519	10,6	1.285	1.344	4,6
Madencilik Ürünleri	266	383	44,1	746	1.020	36,8
İklimlendirme Sanayii	315	332	5,5	849	861	1,4
Ağaç Mamulleri ve Orman Ürünleri	369	392	6,1	987	1.036	5,0
Çimento Cam Seramik ve Toprak	274	259	-5,3	682	645	-5,5
Fındık ve Mamulleri	139	168	21,0	487	474	-2,5
<i>Diğer Sektörler Toplamı</i>	<i>1.961</i>	<i>2.866</i>	<i>46,1</i>	<i>5.077</i>	<i>8.101</i>	<i>59,6</i>

Kaynak: TİM

2017 yılının Ocak-Şubat döneminde ithalat geçen yılın aynı dönemine göre yüzde 8,2 oranında artarak 31,4 milyar dolar seviyesinde gerçekleşmiştir. Aynı dönemde, yatırım malları ve tüketim malları ithalatı sırasıyla yüzde 9,9 ve yüzde 11 oranında azalırken ara malları ithalatı yüzde 16,1 oranında artış kaydetmiştir. Söz konusu dönemde enerji ithalatı, geçen yılın aynı dönemine göre reel olarak yüzde 12,4 oranında artmıştır. Aynı dönemler itibarıyla altın ve enerji hariç reel ithalat ise yüzde 5,2 oranında azalmıştır. 2017 yılının Ocak-Şubat döneminde binek otomobil ithalatı geçen yılın aynı dönemine göre yüzde 33,9 oranında azalırken, sanayi için işlem görmüş hammaddeler ithalatı yüzde 8,3 oranında artmıştır.

**Tablo 11: Geniş Ekonomik Gruplara Göre İthalat**

(Milyon Dolar)

	Yıllık		Yüzde Değişme	Ocak-Şubat		Yüzde Değişme
	2015	2016		2016	2017	
<b>Toplam İthalat</b>	<b>207.234</b>	<b>198.616</b>	<b>-4,2</b>	<b>29.031</b>	<b>31.406</b>	<b>8,2</b>
Yatırım Malları	34.905	35.917	2,9	4.906	4.422	-9,9
Ara malları	143.317	134.316	-6,3	20.219	23.483	16,1
Tüketim Malları	28.587	27.946	-2,2	3.841	3.417	-11,0
Diğer	426	437	2,6	65	85	29,1
Enerji İthalatı (27. Fası)	37.843	27.168	-28,2	4.270	6.088	42,6
Enerji Dışı İthalat	169.391	171.448	1,2	24.761	25.319	2,3

Kaynak: TÜİK

**Tablo 12: Seçilmiş Fasıllara Göre İthalat**

(Milyon Dolar)

	Yıllık		Yüzde	Ocak-Şubat		Yüzde
	2015	2016	Değişme	2016	2017	Değişme
<b>Toplam İthalat</b>	<b>207.234</b>	<b>198.616</b>	<b>-4,2</b>	<b>29.031</b>	<b>31.406</b>	<b>8,2</b>
-Mineral yakıt. yağlar	37.843	27.168	-28,2	4.270	6.088	42,6
-Kazan. makina. mek. cihaz	25.587	27.296	6,7	3.769	3.665	-2,7
-Demir ve çelik	14.775	12.576	-14,9	1.898	2.118	11,6
-Elek. Makina ve cihazlar	17.638	20.135	14,2	2.892	2.838	-1,9
-Kara taşıtları	17.544	17.841	1,7	2.043	1.822	-10,8
-Plastik ve mamulleri	12.268	11.628	-5,2	1.813	1.938	6,9
-İnci, kıymetli taş ve mam.	14.775	12.576	-14,9	1.898	2.118	11,6
-Organik kimyasal ürünler	4.716	4.360	-7,5	682	750	10,0
-Optik alet ve cihazlar	4.621	4.632	0,2	698	747	6,9
-Hava taşıtları, uzay araçları	3.830	4.310	12,5	480	358	-25,5
-Eczacılık ürünleri	4.296	4.217	-1,8	623	595	-4,5
-Diğer Fasıllar Toplamı	49.341	51.877	5,1	7.965	8.369	5,1

Kaynak: TÜİK

**a. Hizmetler Dengesi**

Net seyahat gelirleri, 2017 yılının Ocak-Şubat döneminde, geçen yılın aynı dönemine göre 105 milyon dolar azalmış ve 1,1 milyar dolar olarak gerçekleşmiştir. Hizmetler başlığının diğer önemli bir kalemi olan taşımacılık kalemi ise, söz konusu dönemde 80 milyon dolar seviyesinde azalmış ve 517 milyar dolar tutarında net gelir sağlamıştır. İnşaat hizmetlerinden elde edilen döviz geliri ise 2017 yılının ilk iki aylık döneminde bir önceki yılın aynı dönemine göre 22 milyon dolar artış kaydetmiş ve 77 milyon dolar tutarında net gelir sağlamıştır. Bu gelişmeler sonucunda, 2017 yılının Ocak-Şubat döneminde net hizmetler dengesi kalemi fazlası, bir önceki yılın aynı dönemine göre yüzde 1,1 oranında azalma kaydetmiş ve 1,1 milyar dolar olarak gerçekleşmiştir.

**b. Birincil Gelir Dengesi**

Birincil gelir dengesindeki net çıkış 2016 yılının Ocak-Şubat döneminde 1.162 milyon dolar iken, 2017 yılının aynı döneminde 1.108 milyon dolar seviyesinde gerçekleşmiştir. 2017 yılının ilk iki aylık döneminde doğrudan yatırım gideri olarak kar transferleri 352 milyon dolar olarak gerçekleşmiştir. Diğer yatırımların alt bileşenlerinden olan faiz giderleri ise 2017 yılının Ocak-Şubat döneminde geçen yılın aynı dönemine göre 66 milyon dolar seviyesinde azalmış ve 618 milyon dolar seviyesinde gerçekleşmiştir.

**c. İkincil Gelir Dengesi**

2016 yılının Ocak-Şubat döneminde 499 milyon dolar olarak gerçekleşen ikincil gelir dengesi, 2017 yılının aynı döneminde 318 milyar dolar seviyesinde kaydedilmiştir.

**Tablo 13: Cari İşlemler Dengesi**

(Milyon Dolar)

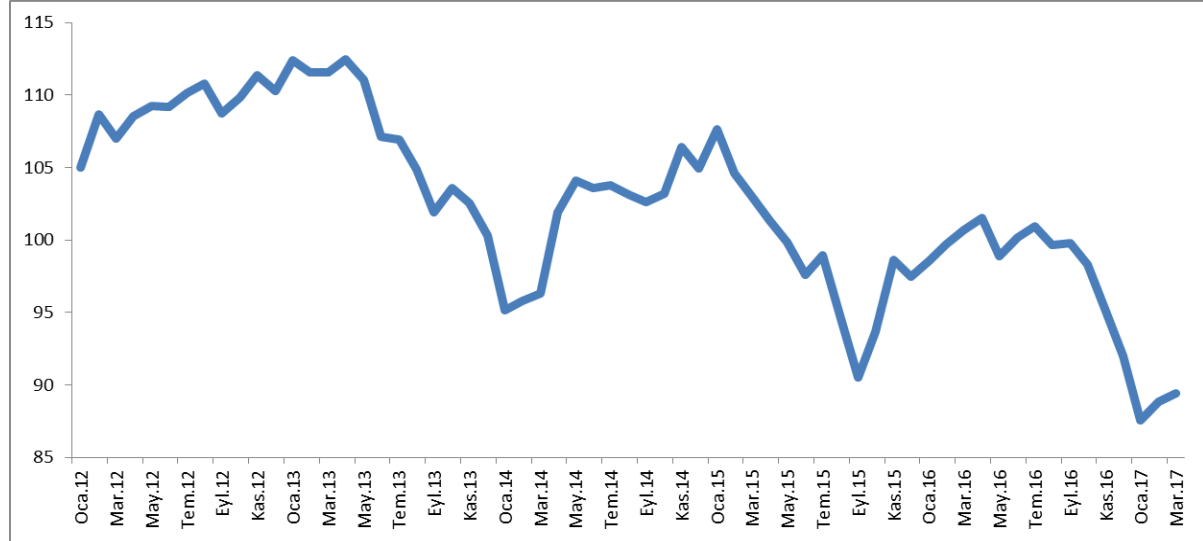
	Yıllık		Ocak-Şubat	
	2015	2016	2016	2017
<b>I. Dış Ticaret Dengesi</b>	<b>-48.114</b>	<b>-40.843</b>	<b>-4.632</b>	<b>-5.614</b>
1.İhracat f.o.b.	143.839	142.547	21.913	23.387
2.İthalat c.i.f.	207.234	198.617	29.031	31.406
3.Diğer	15.281	15.227	2.486	2.405
<b>II. Hizmetler Dengesi (Net)</b>	<b>24.208</b>	<b>15.419</b>	<b>1.129</b>	<b>1.117</b>
1.Taşımacılık	6.152	5.072	597	517
2.Seyahat	21.248	13.960	1.196	1.091
3.İnşaat Hizmetleri	375	488	55	77
4.Sigorta Hizmetleri	-423	-392	-68	-65
5.Finansal Hizmetler	-1.121	-934	-127	-133
6.Diğer Ticari Hizmetler	-1.513	-1.718	-320	-286
7.Resmi Hizmetler	-1.076	-1.172	-152	-87
8.Diğer Hizmetler	814	434	41	29
<b>III. Birincil Gelir Dengesi</b>	<b>-9.642</b>	<b>-8.991</b>	<b>-1.162</b>	<b>-1.108</b>
1. Ücret Ödemeleri	-407	-700	-100	-127
2. Yatırım Geliri	-9.235	-8.291	-1.062	-981
Doğrudan Yatırımlar	-3.318	-2.718	-257	-302
Portföy Yatırımları	-2.479	-2.082	-340	-402
Diğer Yatırımlar	-3.438	-3.491	-465	-277
Faiz Geliri	1.722	2.142	219	341
Faiz Gideri	5.160	5.633	684	618
Uzun Vade	4.155	4.678	528	487
Kısa Vade	1.005	955	156	131
<b>IV. İkincil Gelir Dengesi</b>	<b>1.430</b>	<b>1.789</b>	<b>499</b>	<b>318</b>
<b>Cari İşlemler Dengesi</b>	<b>-32.118</b>	<b>-32.626</b>	<b>-4.166</b>	<b>-5.287</b>

Kaynak: TCMB

## 2. Sermaye Hareketleri Dengesi ve Uluslararası Rezervler

Sermaye ve finans hesabında rezerv hariç net kayıtlı sermaye girişi 2016 Ocak-Şubat döneminde, 3,5 milyar dolar iken 2017 yılının aynı döneminde 4,6 milyar dolar tutarında gerçekleşmiştir. 2017 yılının Ocak-Şubat döneminde yurt dışında yerleşik kişilerin yurt içinde yaptıkları doğrudan yatırımlar bir önceki yılın aynı dönemine göre 552 milyon dolar seviyesinde azalış kaydetmiş ve 1,1 milyar dolar olmuştur. Aynı dönemler itibarıyla, yurt içinde yerleşik kişilerin yurt dışında yaptıkları doğrudan yatırımlar 120 milyon dolar seviyesinde azalarak 428 milyon dolar seviyesinde gerçekleşmiştir. Bu gelişmeler sonucunda doğrudan yatırımlarda gerçekleşen net sermaye girişi 2017 yılının Ocak-Şubat döneminde, geçen yılın aynı dönemine göre 432 milyon dolar seviyesinde azalmış ve 631 milyon dolar olarak gerçekleşmiştir.

2016 yılının Ocak-Şubat döneminde 70 milyon dolar olan portföy yatırımlarından net sermaye girişi, 2017 yılının aynı döneminde 2,5 milyar dolar seviyesinde kaydedilmiştir. 2017 yılının Ocak-Şubat döneminde yurtdışında yerleşik kişiler borçlanma senedi piyasasında 632 milyon dolar tutarında DİBS satışı gerçekleştirmiştir. Aynı dönemlerde özel sektörün yurtdışı tahvil ve bono borçlanması 99 milyon dolar seviyesinde gerçekleşmiştir.

**Şekil 2: Reel Kur Endeksi (TÜFE Bazlı, 2003:100)**

Kaynak: TCMB

**Tablo 14: Sermaye Hareketleri**

(Milyon Dolar)

	Yıllık		Ocak-Şubat	
	2015	2016	2016	2017
<b>Sermaye ve Finans Hesapları</b>	<b>-21.962</b>	<b>-21.312</b>	<b>-2.903</b>	<b>-6.141</b>
1. Doğrudan Yatırımlar	-12.455	-9.148	-1.063	-631
Net Varlık Edinimi	5.095	3.155	548	428
Net Yükümlülük Oluşumu	17.550	12.303	1.611	1.059
2. Portföy Yatırımları	15.719	-6.292	-70	-2.482
Net Varlık Edinimi	6.129	1.511	384	-474
Net Yükümlülük Oluşumu	-9.590	7.803	454	2.008
-Hisse Senetleri	-2.395	823	183	980
-Borç Senetleri	-7.195	6.980	271	1.028
3. Diğer Yatırımlar	-13.374	-6.708	-2.394	-1.533
Net Varlık Edinimi	15.148	5.420	2.087	2.203
Net Yükümlülük Oluşumu	12.482	3.592	3.995	2.278
-Ticari Krediler	-2.946	-3.314	830	-578
-Krediler	-12.838	-5.330	-1.416	-883
-Genel Hükümet	-1.186	-921	-94	305
-Bankalar	5.297	-3.035	464	-69
-Diğer Sektörler	9.513	9.515	1.649	566
-Efektif ve Mevduatlar	2.666	1.828	-1.908	-75
-Diğer Yükümlülükler	-262	108	100	3
4. Rezerv Varlıklar	-11.381	813	609	-1.479
<b>Net Hata Noksan</b>	<b>10.198</b>	<b>11.268</b>	<b>1.233</b>	<b>-822</b>

Kaynak: TCMB

Diğer yatırımlar kaleminde, 2016 yılının Ocak-Şubat dönemi ile 2017 yılının aynı döneminde sırasıyla 2.394 milyon dolar ve 1.533 milyon dolar net giriş kaydedilmiştir. 2017 yılının ilk iki aylık döneminde, genel hükümet 305 milyon net kredi kullanımında bulunurken, diğer sektörler 566 milyon dolar tutarında kullanımında bulunmuştur. Aynı dönemde bankalar ise 69 milyon dolar seviyesinde net kredi geri ödemesinde bulunmuştur.

2016 yılının Ocak-Şubat döneminde 609 milyon dolar artan resmi rezervler 2017 yılının aynı döneminde 1.479 milyar dolar seviyesinde azalış kaydetmiştir. Aynı dönemler itibarıyla net hata ve noksan kaleminde 2016 ve 2017 yılında sırasıyla 1.233 milyon dolar giriş ve 822 milyon dolar çıkış kaydedilmiştir.

TCMB reel kur endeksi, 2017 yılının Mart ayında 89,4 seviyesinde gerçekleşmiştir. Söz konusu ayda reel kur endeksi, bir önceki aya göre yüzde 0,63 oranında değer kazanırken bir önceki yılın aynı ayına göre 11,2 oranında değer kaybetmiştir.

### III. MERKEZİ YÖNETİM BÜTÇESİ

2017 yılı Ocak-Mart merkezi yönetim bütçesi gelirleri 144,7 milyar TL, harcamaları 159,7 milyar TL olarak gerçekleşmiştir. Merkezi yönetim bütçesi gelirleri 2016 yılının aynı dönemine göre yüzde 9,9, harcamaları yüzde 21,3 oranında artış göstermiş; böylece 2016 yılı Ocak-Mart döneminde 46 milyar TL fazla veren merkezi yönetim bütçesi, 2017 yılının aynı döneminde 14,9 milyar TL açık vermiştir. 2016 yılı Ocak-Mart döneminde 16,5 milyar TL olan faiz dışı fazla ise 2017 yılı aynı dönemde 3,9 milyar TL olarak gerçekleşmiştir.

**Tablo 15: Merkezi Yönetim Bütçe Büyüklükleri**

Milyon TL	Ocak-Mart		Değişim (%)	2016 Bütçe Tahmini	Gerç. Oranı (%)
	2016	2017			
<b>Gelirler</b>	<b>131.714</b>	<b>144.735</b>	<b>9,9</b>	<b>598.274</b>	<b>24,2</b>
Genel Bütçe Gelirleri	<b>126.234</b>	<b>138.063</b>	<b>9,4</b>	<b>584.310</b>	<b>23,6</b>
Vergi Gelirleri	108.543	121.616	12,0	511.085	23,8
Vergi Dışı Gelirler	9.951	10.485	5,4	54.670	19,2
Sermaye Gelirleri	6.453	4.754	-26,3	15.405	30,9
Alınan Başış ve Yardımlar	1.239	1.063	-14,2	1.489	71,4
Alacaklardan Tahsilat	49	146	198,9	1.660	8,8
Özel Bütçe Gelirleri	<b>3.777</b>	<b>4.469</b>	<b>18,3</b>	<b>9.777</b>	<b>45,7</b>
Düzenleyici ve Denet. Kurullar	<b>1.702</b>	<b>2.203</b>	<b>29,4</b>	<b>4.187</b>	<b>52,6</b>
<b>Harcamalar</b>	<b>131.667</b>	<b>159.657</b>	<b>21,3</b>	<b>645.124</b>	<b>24,7</b>
Faiz Dışı Harcamalar	<b>115.201</b>	<b>140.832</b>	<b>22,2</b>	<b>587.624</b>	<b>24,0</b>
Personel Giderleri	38.672	41.904	8,4	162.639	25,8
Sosyal Güv. Kur. Devlet Primi	6.555	6.992	6,7	27.138	25,8
Mal ve Hizmet Alımları	9.228	11.053	19,8	52.119	21,2
Cari Transferler	54.234	71.426	31,7	249.266	28,7
Sermaye Giderleri	3.264	4.991	52,9	66.243	7,5
Sermaye Transferleri	670	1.117	66,9	10.881	10,3
Borç Verme	2.578	3.349	29,9	12.917	25,9
Yedek Ödenek	0	0	0,0	6.421	0,0
Faiz Harcamaları	<b>16.466</b>	<b>18.824</b>	<b>14,3</b>	<b>57.500</b>	<b>32,7</b>
Bütçe Dengesi	<b>46</b>	<b>-14.922</b>	<b>-32317,4</b>	<b>-46.851</b>	<b>31,9</b>
Faiz Dışı Denge	<b>16.512</b>	<b>3.902</b>	<b>-76,4</b>	<b>10.649</b>	<b>36,6</b>

Kaynak: Maliye Bakanlığı

2017 yılı Ocak-Mart döneminde vergi gelirleri, bir önceki yılın aynı dönemine göre yüzde 12 oranında artış göstermiş ve 121,6 milyar TL olmuştur. Böylece 511,1 milyar TL olan bütçe vergi gelirleri tahmininin yüzde 23,8'i bu dönemde kullanılmıştır. Faiz dışı harcamalar geçen yılın aynı dönemine göre yüzde 22,2 artarken faiz harcamaları yüzde 14,3 oranında artmış; bütçe harcamaları ise 2017 yılı Ocak-Mart döneminde 159,7 milyar TL olarak gerçekleşmiş ve başlangıç ödeneğinin yüzde 24,7'si bu dönemde gerçekleşmiştir.

**Tablo 16: Merkezi Yönetim Bütçe Gelirleri**

Milyon TL	Ocak-Mart		Değişim (%)	2016 Bütçe Hedefi	Gerç. Oranı (%)
	2016	2017			
<b>Merkezi Yönetim Bütçe Gelirleri</b>	<b>131.714</b>	<b>144.735</b>	<b>9,9</b>	<b>598.274</b>	<b>24,2</b>
Genel Bütçe Gelirleri	<b>126.234</b>	<b>138.063</b>	<b>9,4</b>	<b>584.310</b>	<b>23,6</b>
Vergi Gelirleri	<b>108.543</b>	<b>121.617</b>	<b>12,0</b>	<b>511.085</b>	<b>23,8</b>
Gelir, Kar ve Ser. Kaz. Üz. Al. Ver.	33.143	37.584	13,4	155.063	24,2
Gelir Vergisi	22.871	24.972	9,2	108.905	22,9
Kurumlar Vergisi	10.272	12.612	22,8	46.158	27,3
Mülkiyet Üzerinden Al. Ver.	4.156	4.508	8,5	11.950	37,7
Motorlu Taşıtlar Vergisi	4.080	4.406	8,0	11.298	39,0
Ver. Ve İnt. Vergisi	77	101	32,1	652	15,6
Dâhilde Alınan Mal ve Hizmet Ver.	42.528	45.951	8,1	212.280	21,6
Dâhilde Alınan KDV	13.118	13.501	2,9	57.072	23,7
ÖTV	25.318	28.080	10,9	136.355	20,6
Petrol ÖTV	11.877	12.879	8,4	65.623	19,6
Motorlu Taşıt ÖTV	3.316	3.607	8,8	19.774	18,2
Tütün ÖTV	7.411	8.459	14,1	36.597	23,1
Alkollü İçkiler ÖTV	1.650	1.918	16,3	8.688	22,1
Dayanıklı Tük. Malları ve Diğer ÖTV	1.019	1.138	11,6	5.289	21,5
BSMV	2.663	3.163	18,8	13.027	24,3
Özel İletişim Vergisi	1.164	940	-19,2	4.796	19,6
Şans Oyunları Vergisi	265	268	1,4	1.029	26,1
Uluslararası Tic. ve Mua. Alınan Ver.	20.171	24.324	20,6	96.765	25,1
İthalde Alınan KDV	17.925	21.377	19,3	83.716	25,5
Diğer	2.246	2.947	31,2	13.050	22,6
Diğer Vergiler	0	0	-36,4	1	15,5
Harçlar	5.044	5.412	7,3	19.831	27,3
Damga Vergisi	3.500	3.838	9,7	15.194	25,3
Vergi Dışı Gelirler	<b>9.950</b>	<b>10.484</b>	<b>5,4</b>	<b>54.670</b>	<b>19,2</b>
Sermaye Gelirleri	<b>6.453</b>	<b>4.754</b>	<b>-26,3</b>	<b>15.405</b>	<b>30,9</b>
Alınan Bağış ve Yardımlar	<b>1.239</b>	<b>1.063</b>	<b>-14,2</b>	<b>1.489</b>	<b>71,4</b>
Alacaklardan Tahsilât	<b>49</b>	<b>146</b>	<b>198,9</b>	<b>1.660</b>	<b>8,8</b>
Özel Bütçe Gelirleri	<b>3.777</b>	<b>4.469</b>	<b>18,3</b>	<b>9.777</b>	<b>45,7</b>
Düz. Ve Denet. Kurumların Gelirleri	<b>1.702</b>	<b>2.203</b>	<b>29,4</b>	<b>4.187</b>	<b>52,6</b>

Kaynak: Maliye Bakanlığı

2017 yılı Ocak-Mart döneminde genel bütçe gelirleri, 2016 yılı aynı döneme göre yüzde 9,4 oranında artarak 138,1 milyar TL düzeyinde gerçekleşmiştir. Aynı dönemde, genel bütçe gelirleri içerisinde vergi gelirleri yüzde 12 oranında artarak 121,6 milyar TL olurken vergi dışı gelirler yüzde 5,4 oranında artarak 10,5 milyar TL olmuştur. Özel bütçe gelirleri geçen yılın aynı dönemine göre yüzde 18,3 oranında artarak 4,5 milyar TL, düzenleyici ve denetleyici kurum gelirleri de yüzde 29,4 oranında artarak 2,2 milyar TL olmuştur.

2017 yılı Ocak-Mart döneminde gelir vergisi tahsilâtı, önceki yılın aynı dönemine göre yüzde 9,2 oranında artarak 25 milyar TL olurken, kurumlar vergisi tahsilâtı 12,6 milyar TL düzeyinde gerçekleşmiştir. Böylece gelir, kar ve sermaye kazancı üzerinden alınan vergiler yüzde 13,4 oranında artarak 37,6 milyar TL olarak gerçekleşmiştir.

Dâhilde alınan mal ve hizmet vergileri tahsilâtı 2017 yılı Ocak-Mart döneminde geçen yılın aynı dönemine göre yüzde 8,1 oranında artarak 46 milyar TL olmuştur. Bu gelişmede; ÖTV tahsilâtında geçen yıla göre yüzde 10,9 oranında, dâhilde alınan KDV tahsilâtında yüzde 2,9 oranında, BSMV tahsilâtında yüzde 18,8 oranında ve şans oyunları vergisi tahsilâtında yüzde 1,4 oranında görülen artışlar etkili olmuştur.

2017 yılı Ocak-Mart döneminde özel tüketim vergisi tahsilâtında geçen yılın aynı dönemine göre yüzde 10,9 oranında artış görülmüştür. Bu gelişmede; bütün mamullerinden elde edilen ÖTV tahsilâtında ortaya çıkan yüzde 14,1'lik artış, motorlu taşıt satışlarındaki artışa bağılı olarak motorlu taşıt ÖTV'de ortaya çıkan yüzde 8,8'lik artış etkili olmuştur. Aynı dönemde alkollü içkiler ÖTV yüzde 16,3, petrol ürünlerinden alınan ÖTV ise yüzde 8,4 oranında artış göstermiştir.

2017 yılı Ocak-Mart döneminde uluslararası ticaret ve muamelelerden alınan vergi tahsilâtında, 2016 yılı aynı dönemine göre yüzde 20,6 oranında artış olmuştur. Bu kapsamda, ithalde alınan KDV tahsilâtı yüzde 19,3, diğler vergiler ise yüzde 31,2 oranında artış göstermiştir.

Harç gelirleri tahsilâtı, 2016 yılı aynı dönemine göre yüzde 7,3 oranında artarak 5,4 milyar TL olurken, damga vergisi tahsilâtı yüzde 9,7 oranında bir artış kaydederek 3,8 milyar TL olmuştur.

2017 yılı Ocak-Mart döneminde merkezi yönetim bütçesi faiz dışı harcamaları bir önceki yılın aynı dönemine göre yüzde 22,2 oranında artarak 140,8 milyar TL olarak gerçekleşmiştir. Faiz dışı harcamalar içerisinde personel giderleri, yüzde 8,4 oranında artarak 41,9 milyar TL, sosyal güvenlik kurumu devlet primi giderleri ise yüzde 6,7 oranında artarak 7 milyar TL olmuştur.

Mal ve hizmet alım giderleri, savunma ve güvenlik harcamalarında gerçekleşen yüzde 46,7 oranındaki artış ile diğler mal ve hizmet alımları kaleminde görülen yüzde 13,8 oranındaki artış sonrası geçen yılın aynı dönemine göre yüzde 19,8 oranında artarak 11,1 milyar TL olmuştur.

2017 yılı Ocak-Mart döneminde cari transferler, 2016 yılının aynı dönemine göre yüzde 31,7 oranında artarak 71,4 milyar TL olmuştur. Bu dönemde, tarımsal desteklemeye yönelik transferler geçen yılın aynı dönemine göre yüzde 60,7, sosyal güvenlik kuruluşlarına yapılan transferler ise yüzde 42,3 oranında artmıştır. Genel bütçe vergi gelirlerinden mahalli idarelere ve fonlara ayrılan paylardaki ve diğler transferlerdeki artışlar cari transferler kalemindeki artışta etkili olmuştur.

**Tablo 17: Merkezi Yönetim Bütçe Harcamaları**

Milyon TL	Ocak-Mart		Değişim (%)	2016 Bütçe Baş. Ödeneği	Gerç. Oranı (%)
	2016	2017			
Merkezi Yönetim Bütçe Harcamaları	<b>131.667</b>	<b>159.657</b>	<b>21,3</b>	<b>645.124</b>	<b>24,7</b>
Faiz Dışı Harcamalar	<b>115.201</b>	<b>140.832</b>	<b>22,2</b>	<b>587.624</b>	<b>24,0</b>
Personel Giderleri	38.672	41.904	8,4	162.639	<b>25,8</b>
Sos. Güv. Kur. Devlet Primi	6.555	6.992	6,7	27.138	<b>25,8</b>
Mal ve Hizmet Alımları	9.228	11.053	19,8	52.119	<b>21,2</b>
Savunma-Güvenlik harcamaları	1.727	2.533	46,7	14.754	<b>17,2</b>
Sağlık Harcamaları	62	53	-13,8	514	<b>10,4</b>
Diğer	7.439	8.467	13,8	36.851	<b>23,0</b>
Cari Transferler	54.234	71.426	31,7	249.266	<b>28,7</b>
KİT Görev Zararları	557	146	-73,7	2.958	<b>5,0</b>
Sos. Güv. Kuruluşları	27.550	39.211	42,3	120.809	<b>32,5</b>
Gelirden Ayrılan Paylar	15.716	17.658	12,4	70.036	<b>25,2</b>
Tarımsal Destekleme	3.051	4.903	60,7	12.838	<b>38,2</b>
Diğer	7.360	9.509	29,2	42.625	<b>22,3</b>
Sermaye Giderleri	3.264	4.991	52,9	66.243	<b>7,5</b>
Sermaye Transferleri	670	1.117	66,9	10.881	<b>10,3</b>
Borç Verme	2.578	3.349	29,9	12.917	<b>25,9</b>
Yurtiçi	2.228	3.199	43,6	11.786	<b>27,1</b>
Yurtdışı	350	150	-57,1	1.131	<b>13,3</b>
Yedek Ödenek	0	0		6.421	<b>0,0</b>
Faiz Harcamaları	<b>16.466</b>	<b>18.824</b>	<b>14,3</b>	<b>57.500</b>	<b>32,7</b>
İç Borç Faizi	11.119	12.890	15,9	40.197	<b>32,1</b>
Dış Borç Faizi	4.278	5.098	19,2	13.000	<b>39,2</b>
Diğer Faiz Gid. ve Türev Ürün Gid.	1.069	837	-21,8	4.303	<b>19,4</b>

Kaynak: Maliye Bakanlığı

2017 yılı Ocak-Mart döneminde sermaye giderleri 5 milyar TL olmuştur. Sermaye transferleri ise bu dönemde 1,1 milyar TL olarak gerçekleşmiştir.

2017 yılı Ocak-Mart döneminde merkezi yönetim bütçesi faiz harcamaları 2016 yılının aynı dönemine göre yüzde 14,3 oranında artarak 18,8 milyar TL olarak gerçekleşmiş, faiz harcamaları için ayrılan 57,5 milyar TL'lik bütçe ödeneğinin yüzde 32,7'si kullanılmıştır. Bu dönemde, iç borç faiz ödemeleri 12,9 milyar TL olurken, dış borç faiz ödemeleri 5,1 milyar TL olarak gerçekleşmiştir.



**Tablo 18: Merkezi Yönetim Borç Stoku**

Milyon TL	2016 Aralık	2017 (Mart)	Değişim (%)
Merkezi Yönetim Brüt Borç Stoku	<b>759.668</b>	<b>793.302</b>	<b>4,4</b>
İç Borç Stoku	<b>468.644</b>	<b>483.348</b>	<b>3,1</b>
Devlet Tahvili	467.620	481.478	<b>3,0</b>
Hazine Bonosu	1.025	1.870	<b>82,5</b>
Dış Borç Stoku	<b>291.024</b>	<b>309.954</b>	<b>6,5</b>
Uluslararası tahvil	211.386	225.679	<b>6,8</b>
Kredi	79.638	84.276	<b>5,8</b>
Borç Stoku Döviz-Faiz Yapısı	<b>759.668</b>	<b>793.302</b>	<b>4,4</b>
TL-Sabit Faizli	278.945	293.302	<b>5,1</b>
TL-Değişken Faizli	189.700	190.046	<b>0,2</b>
Döviz Cinsinden ve Döviz Endeksli	291.024	309.954	<b>6,5</b>
Sabit Faizli	251.491	269.132	<b>7,0</b>
Değişken Faizli	39.533	40.822	<b>3,3</b>
Nakit İç Borçlanmanın Ortalama Vadesi (Ay)	<b>61,2</b>	<b>77,6</b>	<b>26,7</b>
Nakit İç Borçlanmanın Ortalama Maliyeti (%)	11,42	10,89	<b>-4,6</b>

Kaynak: Hazine Müsteşarlığı

2017 yılı Mart ayı itibarıyla merkezi yönetim brüt borç stoku 793,3 milyar TL düzeyinde gerçekleşmiştir. Bu dönemde iç borç stoku yüzde 3,1 oranında artarak 483,3 milyar TL olurken, dış borç stoku yüzde 6,5 oranında artarak 310 milyar TL olmuştur. TL cinsinden sabit faizli borçlar 2016 yılsonuna göre 5,1 düzeyinde artış gösterirken, TL cinsinden değişken faizli borçlarda yüzde 0,2 oranında artma görülmüştür. Döviz cinsinden ve döviz endeksli borçlar ise 2016 yılsonuna göre yüzde 6,5 oranında artarak 310 milyar TL olmuştur.

2016 yılında 61,2 ay olarak gerçekleşen nakit iç borçlanmanın ortalama vadesi, 2017 yılı Mart ayı itibarıyla 77,6 ay olmuştur. 2016 yılında yüzde 11,4 olarak gerçekleşen TL cinsi sabit faizli iç borçlanmanın ağırlıklı ortalama maliyeti ise, yüzde 10,9 seviyesinde gerçekleşmiştir.

#### IV. FİYAT GELİŞMELERİ VE PARA POLİTİKASI

2017 yılı Mart ayında TÜFE’de beklentilerin üzerinde yüzde 1,02 oranında artış kaydedilmiştir. Bu gelişmede temel mallar grubu ile gıda ve alkolsüz içecekler fiyatlarındaki sırasıyla gerçekleşen yüzde 1,95 ve yüzde 1,93 oranındaki artışlar belirleyici olmuştur. TÜFE’de 12 aylık artış oranı yüzde 11,29’a yükselmiştir. Ocak ayında piyasanın TÜFE beklentileri; TCMB beklenti anketinde yüzde 0,68, AA Beklenti anketinde yüzde 0,54 ve Bloomberg beklenti anketinde yüzde 0,63 idi.

Yİ ÜFE’de Mart ayında yüzde 1,04 oranında artış kaydedilmiş ve Yİ ÜFE’de yıllık artış hızı yüzde 16,09’a yükselmiştir.

**Tablo 19- 2017 yılı Mart Ayı İtibarıyla Alt Gruplara Göre TÜFE Yüzde Değişim Oranları**

	Aylık		Ocak-Mart		12 Aylık		Yıllık Ortalama	
	2016	2017	2016	2017	2016	2017	2016	2017
<b>1. TÜFE</b>	<b>-0.04</b>	<b>1.02</b>	<b>1.75</b>	<b>4.34</b>	<b>7.46</b>	<b>11.29</b>	<b>7.96</b>	<b>8.21</b>
<b>1.1 Mallar</b>	<b>-0.23</b>	<b>1.18</b>	<b>1.50</b>	<b>5.01</b>	<b>6.86</b>	<b>12.47</b>	<b>7.61</b>	<b>8.17</b>
1.1.1 Enerji	0.60	-0.95	0.85	4.11	1.84	12.19	2.17	6.09
1.1.2 Gıda ve Alkolsüz İçecekler	-1.53	1.93	2.65	9.34	4.58	12.53	9.97	6.19
1.1.2.1 İşlenmemiş Gıda	-3.92	2.95	2.49	15.98	0.22	18.28	11.28	4.66
1.1.2.1.1 Taze Meyve ve Sebze	-6.90	5.24	6.02	40.25	-4.17	28.95	10.05	6.43
1.1.2.1.2 Diğer İşlenmemiş Gıda	-1.75	1.39	0.18	3.38	2.88	12.61	11.86	4.19
1.1.2.2 İşlenmiş Gıda	0.72	0.93	2.80	3.39	8.85	7.28	8.81	7.56
1.1.2.2.1 Ekmek ve Tahıllar	0.70	0.86	4.32	2.79	9.42	6.82	6.96	8.91
1.1.2.2.2 Diğer İşlenmiş Gıda	0.74	0.97	1.97	3.74	8.56	7.55	9.90	6.82
1.1.2 Enerji ve Gıda Dışı Mallar	0.42	1.53	0.94	2.61	10.83	12.81	8.05	10.48
1.1.2.1 Temel Mallar	0.45	1.95	-1.18	2.23	10.13	10.46	8.10	8.13
1.1.2.1.1 Giyim ve Ayakkabı	0.34	2.01	-12.42	-8.52	9.01	8.54	6.61	6.65
1.1.2.1.2 Dayanıklı Mallar (Altın hariç)	0.36	2.10	3.70	5.89	11.82	10.21	8.92	8.70
1.1.2.1.3 Diğer Temel Mallar	0.67	1.69	2.06	6.34	9.10	12.19	8.18	8.63
1.1.2.2 Alkollü İçecekler, Tütün ve Altın	0.29	-0.02	11.13	4.05	13.34	22.89	7.69	21.05
<b>1.2 Hizmet</b>	<b>0.38</b>	<b>0.63</b>	<b>2.32</b>	<b>2.83</b>	<b>8.86</b>	<b>8.64</b>	<b>8.79</b>	<b>8.31</b>
1.2.1 Kira	0.48	0.48	1.80	1.89	8.08	9.40	7.73	9.01
1.2.2 Lokanta ve Oteller	0.65	0.70	2.53	2.62	12.26	8.71	13.47	9.16
1.2.3 Ulaştırma Hizmetleri	0.13	0.57	1.47	3.91	5.61	9.20	4.91	7.12
1.2.4 Haberleşme Hizmetleri	0.00	0.00	0.00	0.35	2.05	4.66	3.66	4.20
1.2.5 Diğer Hizmetler	0.37	0.89	3.65	3.87	10.84	9.38	9.71	9.34

Kaynak: TÜİK

**Tablo 20- Mart Ayı İtibarıyla Özel Kapsamlı TÜFE Göstergelerinin Gelişimi**

Kapsam	Aylık		Ocak-Mart		12 Aylık		Yıllık Ortalama	
	2016	2017	2016	2017	2016	2017	2016	2017
<b>TÜFE Genel</b>	-0.04	1.02	1.75	4.34	7.46	11.29	7.96	8.21
A- Mevsimlik ürünler hariç TÜFE	0.32	0.74	2.69	3.94	8.03	10.79	7.97	8.48
B- İşlenmemiş gıda ürünleri, enerji, alkollü içkiler ve tütün ile altın hariç TÜFE	0.45	1.20	1.01	2.69	9.32	9.07	8.52	8.06
C- Enerji, gıda ve alkolsüz içecekler, alkollü içkiler ile tütün ürünleri ve altın hariç TÜFE	<b>0.41</b>	<b>1.25</b>	<b>0.69</b>	<b>2.54</b>	<b>9.51</b>	<b>9.46</b>	<b>8.49</b>	<b>8.24</b>
D- İşlenmemiş gıda, alkollü içecekler ve tütün ürünleri hariç TÜFE	0.51	0.82	1.13	3.05	8.23	9.75	7.58	7.93

Kaynak: TÜİK

Mart ayında TÜFE’de yüzde 1,02 oranında artış gerçekleşmiştir. Söz konusu artışın 0,82 puanı mal fiyatlarından, 0,20 puanı hizmet fiyatlarından kaynaklanmaktadır. TÜFE yıllık artış hızı Mart ayında

bir önceki aya göre 1,16 puan artmıştır. Söz konusu artışın 1,06 puan mal fiyatlarından, 0,1 puanı ise hizmet fiyatlarından kaynaklanmıştır.

Mart ayında mal fiyatları yüzde 1,18 oranında artarken, grup fiyatlarındaki 12 aylık yüzde değişim bir önceki aya göre 1,57 puan artarak yüzde 12,47 olarak gerçekleşmiştir. Söz konusu gelişmede, gıda fiyatlarındaki gelişmeler ve birikimli kur etkileri belirleyici olmuştur. Öte yandan, Mart ayında enerji fiyatları petrol ve kur gelişmeleriyle birlikte düşerek enflasyon görünümünü olumlu etkilemiştir. Mart ayında hizmet fiyatları ise yüzde 0,48 oranında artarken, grup fiyatlarındaki 12 aylık yüzde değişim bir önceki aya göre 0,3 puan artarak yüzde 8,64 olarak gerçekleşmiştir. Söz konusu gelişmede, fiyatlama davranışındaki bozulma ile gıda ve enerji kalemlerindeki maliyet artışları belirleyici olmuştur.

Mart ayında çekirdek enflasyon göstergelerinde 2016 yılı Kasım ayından itibaren kur gelişmelerine bağlı olarak başlayan artış eğilimi devam etmiştir. Para politikası uygulaması açısından özel olarak takip edilen ÖKTG B ve ÖKTG C endekslerinde Mart ayında sırasıyla yüzde 1,20 ve yüzde 1,25 oranında artış yaşanmıştır. Söz konusu endekslerde yıllık artış oranı bir önceki aya göre sırasıyla 0,8 ve 0,9 puan artarak yüzde 9,07 ve yüzde 9,46 olarak gerçekleşmiştir.

## V. MALİ PİYASALARDAKİ GELİŞMELER

2017 yılı Mart ayı itibarıyla bir önceki yılın aynı ayına göre kredi artışı belirgin bir toparlanma göstererek tüketici kredilerinde yüzde 12,8, ticari kredilerde 24,6 ve toplamda da yüzde 21,4 oranında gerçekleşmiştir. Alt kalemler özelinde bakıldığında, tüketici kredileri sınıfında en önemli artışlar yüzde 18 ile konut kredileri ve yüzde 10,6 ile ihtiyaç kredilerinde görülmektedir. Ticari kredilerdeki artışta ise yüzde 24,8 ile firma kredileri belirleyici olmuştur. Para birimine göre ise kurdaki değerlenmenin de etkisiyle YP kredilerin artış oranı ortalamanın üzerinde seyretmektedir.

**Tablo 21. Bankacılık Sektörü Kredi ve Mevduatları (Mali Kesim Hariç)**

	Aralık 2016			Mart 2017		
	Milyar TL	Aralık 2015'e göre yüzde değişim	Yüzde Pay	Milyar TL	Mart 2016'ya göre yüzde değişim	Yüzde Pay
<b>CANLI KREDİLER</b>	<b>1.646,4</b>	<b>16,7</b>	<b>100,0</b>	<b>1.743,7</b>	<b>21,4</b>	<b>100,0</b>
<b>-Türüne Göre</b>						
Ticari	1.226,5	19,1	74,5	1.309,3	24,6	75,1
Firma (KOBİ dahil)	1.179,5	19,1	71,6	1.260,0	24,8	72,3
Esnaf	28,0	21,7	1,7	28,9	17,2	1,7
Kurumsal Kredi Kartları	19,0	19,5	1,2	20,4	23,7	1,2
Tüketici	419,9	10,1	25,5	434,4	12,8	24,9
Konut	164,1	14,7	10,0	172,8	18,0	9,9
Taşıt	6,7	6,3	0,4	6,5	4,5	0,4
İhtiyaç	167,0	7,3	10,1	172,8	10,6	9,9
Bireysel Kredi Kartları	82,1	7,5	5,0	82,2	8,0	4,7
<b>-Para Birimine Göre</b>						
TP	1.110,8	12,4	67,5	1.195,9	18,3	68,6
YP	535,6	26,8	32,5	547,8	28,8	31,4
<b>TOPLAM MEVDUAT</b>	<b>1.397,6</b>	<b>16,0</b>	<b>100,0</b>	<b>1.452,0</b>	<b>18,3</b>	<b>100,0</b>
<b>-Vadeye Göre</b>						
Vadesiz	293,2	23,5	21,0	315,2	31,9	21,7
Vadeli	1.104,3	14,2	79,0	1.136,9	15,0	78,3
<b>-Para Birimine Göre</b>						
TP	834,8	18,3	59,7	832,2	16,0	57,3
YP	562,7	12,8	40,3	619,8	21,6	42,7

Kaynak: TCMB

2016 yılı Mart ayı itibarıyla toplam mevduat yüzde 18,3 oranında artmıştır. Vadesiz mevduat artışı ortalamanın üzerinde yüzde 31,9 oranında gerçekleşirken, vadeli mevduat artışı yüzde 15 ile ortalamanın altında kalmıştır. Kurdaki değlerlenmenin de etkisiyle YP mevduatın artışı yüzde 21,6 ile TP mevduatın üstünde gerçekleşmiştir.

TCMB'nin faiz indirimlerinin etkisiyle 2016 yılı boyunca tüm faiz oranlarında azalış kaydedilmiştir. Söz konusu dönemde en fazla azalış konut kredileri faizinde görülmektedir. Ancak TCMB'nin 2017 yılının Ocak ayının sonlarından bu yana ortalama fonlama maliyetini yukarı çekmesi konut hariç tüm kredi faizlerinde bir miktar artışa neden olmuştur. 2017 yılı Mart ayı itibarıyla TL mevduatın ortalama faiz oranı da yüzde 10,4 seviyesine yükselmiştir.

**Tablo 22. TL Kredi ve Mevduatlara Uygulanan Ağırlıklı Ortalama Faiz Oranları**

Tarih	İhtiyaç Kredileri	Taşıt Kredileri	Konut Kredileri	TÜKETİCİ KREDİLERİ	TİCARİ KREDİLER	(Akım, Yüzde)
						TL MEVDUAT
2008 Aralık	23,6	22,5	21,8	23,3	22,3	18,3
2009 Aralık	15,2	12,7	12,2	13,9	9,1	8,7
2010 Aralık	11,8	9,4	9,5	10,6	8,4	7,9
2011 Aralık	19,8	11,9	14,4	17,1	14,9	10,6
2012 Aralık	13,8	10,7	9,9	11,9	11,0	7,6
2013 Aralık	13,7	10,9	10,7	12,6	10,6	8,0
2014 Aralık	14,3	12,5	11,0	13,1	11,1	9,5
2015 Aralık	17,4	14,9	14,1	16,4	15,8	11,0
2016 Mart	18,0	16,3	14,4	17,0	16,1	11,0
2016 Haziran	17,3	15,2	13,8	16,4	15,1	10,1
2016 Eylül	16,8	14,4	12,1	15,3	14,7	10,0
2016 Aralık	16,1	13,3	11,4	14,5	14,5	9,6
2017 Mart	16,7	15,2	11,0	14,7	15,2	10,4

Kaynak: TCMB

2017 yılı Mart ayı itibarıyla yurtiçi yerleşiklerin yatırım portföyleri arasında en yüksek paya sahip kalem yüzde 39,6 ile TP mevduat olmaya devam etmekte; bunu yüzde 27,8 ile döviz mevduatı ve 20,5 ile devlet iç borçlanma senetleri takip etmektedir. Portföydeki diğer araçların paylarına bakıldığında ise hisse senetlerinin yüzde 4,7, özel sektör borçlanma senetlerinin yüzde 2,4, menkul kıymet yatırım fonlarının yüzde 2,2, emeklilik yatırım fonlarının yüzde 2,2 ve eurobondların ise yüzde 0,6 olarak gerçekleştiği görülmektedir. 2016 yılının son çeyreğiyle kıyaslandığında TP mevduatın payında azalış; YP mevduat ve hisse senetleri payında artış kaydedilmiştir.

**Tablo 23. Yurtiçi Yerleşiklerin Portföy Yatırım Stoku**

(Milyon TL)

Tarih	TP Mev.	YP Mev. <sup>(1)</sup>	Repo (Bilgi)	DİBS <sup>(2)</sup>	Euro Bond <sup>(3)</sup>	M.K. Yat. Fonu	Hisse Sen.	Özel Sektör Borç. Sen.	Em. Yat. Fonu	Toplam
2008 Aralık	281.909	136.164	14.789	269.422	4.867	24.024	46.820	574	5.284	769.064
2009 Aralık	321.436	150.200	21.139	334.549	5.310	29.835	51.118	536	6.870	899.854
2010 Aralık	410.914	158.729	32.782	344.639	5.379	32.750	59.029	2.609	9.221	1.023.270
2011 Aralık	448.893	196.667	30.113	326.815	6.525	29.716	67.262	13.230	12.028	1.101.136
2012 Aralık	506.708	224.971	26.438	336.233	5.968	30.184	71.803	26.779	15.741	1.218.387
2013 Aralık	595.974	299.969	52.931	331.300	7.190	30.647	73.034	34.573	21.329	1.394.016
2014 Aralık	663.357	341.367	33.225	360.428	7.479	35.826	89.699	43.642	27.610	1.569.408
2015 Aralık	708.806	470.700	53.454	378.801	9.243	38.415	85.114	45.845	36.559	1.773.483
2016 Mart	719.867	480.173	58.181	388.588	9.721	37.925	91.926	48.689	37.958	1.814.847
2016 Haz.	761.685	472.766	54.582	399.991	10.100	40.995	87.176	47.461	39.665	1.859.839
2016 Eyl.	807.353	451.414	39.945	404.907	9.971	42.541	88.364	47.572	41.565	1.893.686
2016 Ara.	836.197	531.681	46.639	410.809	11.924	44.519	90.321	47.862	43.721	2.017.034
2017 Mart	830.758	583.014	27.713	429.565	12.691	47.099	97.588	51.228	45.425	2.097.368
Toplam İçindeki Pay (Yüzde)										
2008 Aralık	36,7	17,7	1,9	35,0	0,6	3,1	6,1	0,1	0,7	100,0
2009 Aralık	35,7	16,7	2,3	37,2	0,6	3,3	5,7	0,1	0,8	100,0
2010 Aralık	40,2	15,5	3,2	33,7	0,5	3,2	5,8	0,3	0,9	100,0
2011 Aralık	40,8	17,9	2,7	29,7	0,6	2,7	6,1	1,2	1,1	100,0
2012 Aralık	41,6	18,5	2,2	27,6	0,5	2,5	5,9	2,2	1,3	100,0
2013 Aralık	42,8	21,5	3,8	23,8	0,5	2,2	5,2	2,5	1,5	100,0
2014 Aralık	42,3	21,8	2,1	23,0	0,5	2,3	5,7	2,8	1,8	100,0
2015 Aralık	40,0	26,5	3,0	21,4	0,5	2,2	4,8	2,6	2,1	100,0
2016 Mart	39,7	26,5	3,2	21,4	0,5	2,1	5,1	2,7	2,1	100,0
2016 Haz.	41,0	25,4	2,9	21,5	0,5	2,2	4,7	2,6	2,1	100,0
2016 Eyl.	42,6	23,8	2,1	21,4	0,5	2,2	4,7	2,5	2,2	100,0
2016 Ara.	41,5	26,4	2,3	20,4	0,6	2,2	4,5	2,4	2,2	100,0
2017 Mart	39,6	27,8	1,3	20,5	0,6	2,2	4,7	2,4	2,2	100,0

Kaynak: TCMB, Hazine Müsteşarlığı, BDDK, MKK, EGM

(1) Yabancı para cinsinden mevduatlara 28 Aralık 2012 tarihli verilerden itibaren Kıymetli Maden Depo Hesapları verisi eklenmiştir.

(2) DİBS'lerin TCMB tarafından Resmi Gazete'de ilan edilen değerlerini yansıtmaktadır.

(3) Bankalar emanetinde tutulan Eurobond'ların piyasa değerlerini ifade etmektedir.

2017 yılı Mart ayı itibarıyla yurtdışı yerleşiklerin portföy tercihlerini ağırlıklı olarak yüzde 40,6 oranında hisse senetleri, yüzde 26 oranında döviz mevduatı ve yüzde 24 oranında devlet iç borçlanma senetleri oluşturmaktadır. Bunları yüzde 7,7 ile TP mevduat takip etmekte; bunların dışında kalan menkul kıymetler ise portföyün yaklaşık yüzde 2'sini oluşturmaktadır. 2016 yılının son çeyreğine göre portföyde mevduat ile hisse senetlerinin payı artarken; devlet iç borçlanma senetlerinin payındaki azalış devam etmektedir.

**Tablo 24. Yurtdışı Yerleşiklerin Portföy Yatırım Stoku**

(Milyon Dolar)

Tarih	TP Mev.	YP Mev. <sup>(1)</sup>	Hisse Sen.	DİBS <sup>(2)</sup>	ÖSBS <sup>(3)</sup>	Repo (Bilgi)	Euro Bond <sup>(4)</sup>	M. K. Yat. Fonu	Diğer <sup>(5)</sup>	Toplam
2008 Aralık	2.143	4.991	22.890	20.239	1	..	609	147	..	51.020
2009 Aralık	2.751	6.297	45.716	20.843	0	..	799	249	..	76.655
2010 Aralık	4.904	6.681	61.311	32.710	172	..	1.058	284	..	107.120
2011 Aralık	4.010	10.847	39.055	37.533	278	7.447	342	200	225	92.491
2012 Aralık	6.195	15.163	70.773	61.920	714	9.931	354	208	579	155.906
2013 Aralık	6.090	21.007	49.298	52.689	746	12.570	316	164	814	131.125
2014 Aralık	7.353	20.303	61.807	51.655	519	11.990	667	176	816	143.296
2015 Aralık	5.117	22.288	41.002	31.744	912	4.991	444	154	579	102.239
2016 Mart	7.322	23.319	46.625	34.352	984	4.842	449	169	562	113.782
2016 Haz.	7.051	24.739	42.259	36.157	994	4.112	490	193	513	112.396
2016 Eyl.	7.609	24.195	41.128	36.427	960	3.562	535	211	489	111.554
2016 Ara.	7.019	22.731	35.603	24.359	916	2.219	566	163	486	91.843
2017 Mart	7.669	26.048	40.588	24.008	832	2.283	358	167	369	100.039
Toplam İçindeki Pay (Yüzde)										
2008 Aralık	4,2	9,8	44,9	39,7	0,0	..	1,2	0,3	..	100,0
2009 Aralık	3,6	8,2	59,6	27,2	0,0	..	1,0	0,3	..	100,0
2010 Aralık	4,6	6,2	57,2	30,5	0,2	..	1,0	0,3	..	100,0
2011 Aralık	4,3	11,7	42,2	40,6	0,3	8,1	0,4	0,2	0,2	100,0
2012 Aralık	4,0	9,7	45,4	39,7	0,5	6,4	0,2	0,1	0,4	100,0
2013 Aralık	4,6	16,0	37,6	40,2	0,6	9,6	0,2	0,1	0,6	100,0
2014 Aralık	5,1	14,2	43,1	36,0	0,4	8,4	0,5	0,1	0,6	100,0
2015 Aralık	5,0	21,8	40,1	31,0	0,9	4,9	0,4	0,2	0,6	100,0
2016 Mart	6,4	20,5	41,0	30,2	0,9	4,3	0,4	0,1	0,5	100,0
2016 Haz.	6,3	22,0	37,6	32,2	0,9	3,7	0,4	0,2	0,5	100,0
2016 Eyl.	6,8	21,7	36,9	32,7	0,9	3,2	0,5	0,2	0,4	100,0
2016 Ara.	7,6	24,7	38,8	26,5	1,0	2,4	0,6	0,2	0,5	100,0
2017 Mart	7,7	26,0	40,6	24,0	0,8	2,3	0,4	0,2	0,4	100,0

Kaynak: BDDK, Hazine Müsteşarlığı, MKK, TCMB

(1) Yabancı para cinsinden mevduatlara 28 Aralık 2012 tarihli verilerden itibaren Kıymetli Maden Depo Hesapları verisi eklenmiştir.

(2) Repo dahildir.

(3) Ocak 2015'e kadar olan değerler MKK'den, bu tarihten sonraki veriler TCMB'den alınmıştır.

(4) Banka emanetinde tutulan Eurobond'ların piyasa değerlerini ifade etmektedir.

(5) Varlığa dayalı menkul kıymetler, varlık teminatl menkul kıymetler, kira sertifikaları ve diğer menkul kıymetleri içermektedir.

2016 yılı Aralık ayı itibarıyla hanehalkı finansal yükümlülükleri artışı bir önceki yılsonuna göre yüzde 9,8 oranında artış kaydederek 452,7 milyar TL seviyesinde gerçekleşmiştir. Söz konusu yükümlülüklerin GSYH'ya oranı 2015 yılı sonunda yüzde 17,6 iken; 2016 yılı aralık ayı itibarıyla bir miktar azalarak yüzde 17,5'e gerilemiştir.

**TABLO 25. Hanehalkı Finansal Yükümlülükleri<sup>(1)</sup>**

(Milyon TL)

Tarih	Tüketici Kredileri		Bireysel Finansal Kiralama Borçları	Hanehalkı Finansal Yükümlülükleri (HHFY)	HHFY/G SYH (%)	HHFY Bir Önceki Yılın Aynı Dönemine Göre Değişim (%)
	Bankalar	Finansman Şirketleri				
2008 Ara.	121.573	1.592	16	123.181	12,4	..
2009 Ara.	138.189	1.617	8	139.814	14,0	13,5
2010 Ara.	180.045	2.975	11	183.031	15,8	30,9
2011 Ara.	230.539	4.522	7	235.069	16,9	28,4
2012 Ara.	273.985	5.770	6	279.761	17,8	19,0
2013 Ara.	341.773	7.843	11	349.627	19,3	25,0
2014 Ara.	368.505	8.387	79	376.971	18,4	7,8

2015 Ara.	402.063	10.118	174	412.355	17,6	9,4
2016 Mart	405.920	10.262	180	416.362	17,4	7,6
2016 Haz.	415.861	11.170	188	427.219	17,3	7,1
2016 Eyl.	422.300	12.127	205	434.632	17,4	7,0
2016 Ara.	438.834	13.585	275	452.694	17,5	9,8

Kaynak: BDDK, TÜİK

(1) Takibe düşen alacaklar dâhildir.

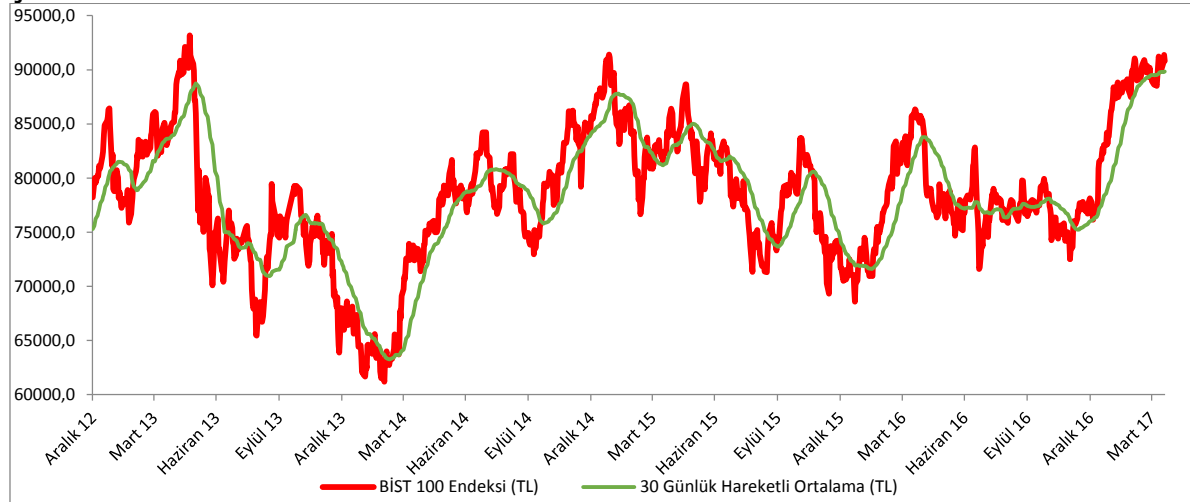
2017 yılı Mart ayı sonu itibarıyla BİST 100 Endeksi çeyreklik bazda yüzde 13,8, yıllık bazda yüzde 6,8 oranında yükselmiştir. Reel bazda getiri incelendiğinde Endeks, TÜFE'ye göre bir önceki çeyreğe göre yüzde 9,1, bir önceki yıla göre yüzde - 4 oranında getiri sağlamıştır. Dolar bazında bakıldığında ise Endeks, bir önceki çeyreğe göre yüzde 10,2 oranında artarken, yıllık bazda yüzde 17 oranında gerilemiştir.

**TABLO 26. BİST 100 Endeksinin Getirisi**

(Yüzde)

	Çeyreklik Bazda			Yıllık Bazda			Dolar Bazında	
	Nominal Getiri	Reel Getiri		Nominal Getiri	Reel Getiri		Nominal Getiri	
		ÜFE	TÜFE		ÜFE	TÜFE	Çeyreklik	Yıllık
2010 Aralık	0,3	-1,8	-1,2	24,9	14,8	17,4	-5,8	20,9
2011 Aralık	-14,1	-16,9	-18,7	-22,3	-31,5	-29,7	-15,8	-36,8
2012 Aralık	17,8	15,8	14,7	52,6	48,9	43,7	18,3	62,1
2013 Aralık	-9,0	-11,1	-11,0	-13,3	-19,0	-19,3	-13,0	-27,7
2014 Aralık	14,4	15,3	12,6	26,4	18,9	16,9	11,9	15,8
2015 Aralık	-3,3	-1,4	-5,6	-16,3	-20,8	-23,1	0,1	-33,3
2016 Mart	16,1	15,2	14,1	3,0	-0,8	-4,2	19,9	-4,8
2016 Haziran	-7,7	-9,9	-9,4	-6,6	-9,7	-13,2	-9,7	-13,1
2016 Eylül	-0,4	-1,0	-1,5	3,1	1,3	-3,9	-4,3	3,9
2016 Ekim	4,2	2,9	2,8	-1,1	-3,8	-7,7	1,1	-7,1
2016 Kasım	-2,6	-5,6	-4,6	-1,6	-7,6	-8,1	-15,8	-16,2
2016 Aralık	2,2	-3,6	-1,4	8,9	-0,9	0,4	-12,9	-9,7
2017 Ocak	9,9	0,6	5,0	17,4	3,3	7,5	-10,0	-8,2
2017 Şubat	18,2	9,0	12,6	15,4	0,0	4,8	12,0	-5,3
2017 Mart	13,8	7,0	9,1	6,8	-8,0	-4,0	10,2	-17,0

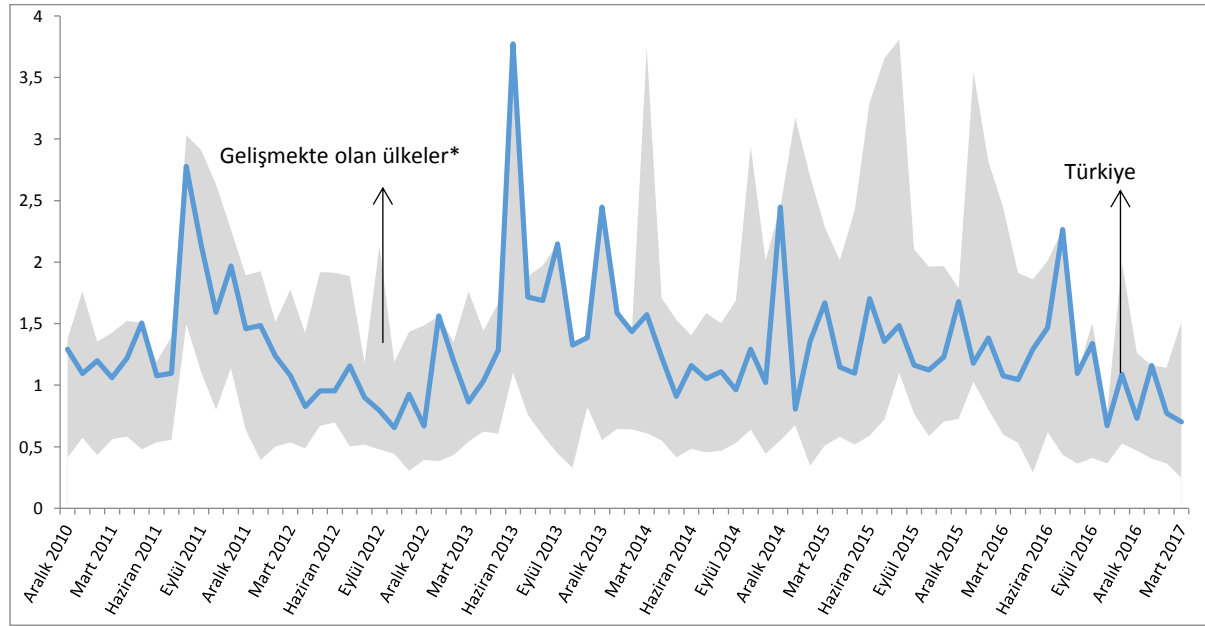
Kaynak: BİST, TCMB

**Şekil 3: BİST 100 Endeksi**

Kaynak: TCMB

BİST 100 Endeksinin getiri oynaklığında 2016 yılı son çeyreğinde başlayan düşüş 2017 yılı ilk çeyreğinde de sürmüştür. 2017 yılı ilk çeyrek sonu itibarıyla Borsa İstanbul getiri oynaklığı açısından incelenen ülkeler arasında orta sıralarda yer almıştır.

**Şekil 4: Borsa Günlük Getirilerinin Standart Sapması**



Kaynak: Reuters

\* Gri taralı alan Türkiye, Brezilya, Şili, Çekya, Macaristan, Meksika, Polonya, G. Afrika, Endonezya, Kolombiya, Hindistan, Rusya ve Çin'in borsa endekslerinin o aydaki günlük getiri gerçekleştirmelerinin standart sapmalarının bulunduğu aralığı göstermektedir.

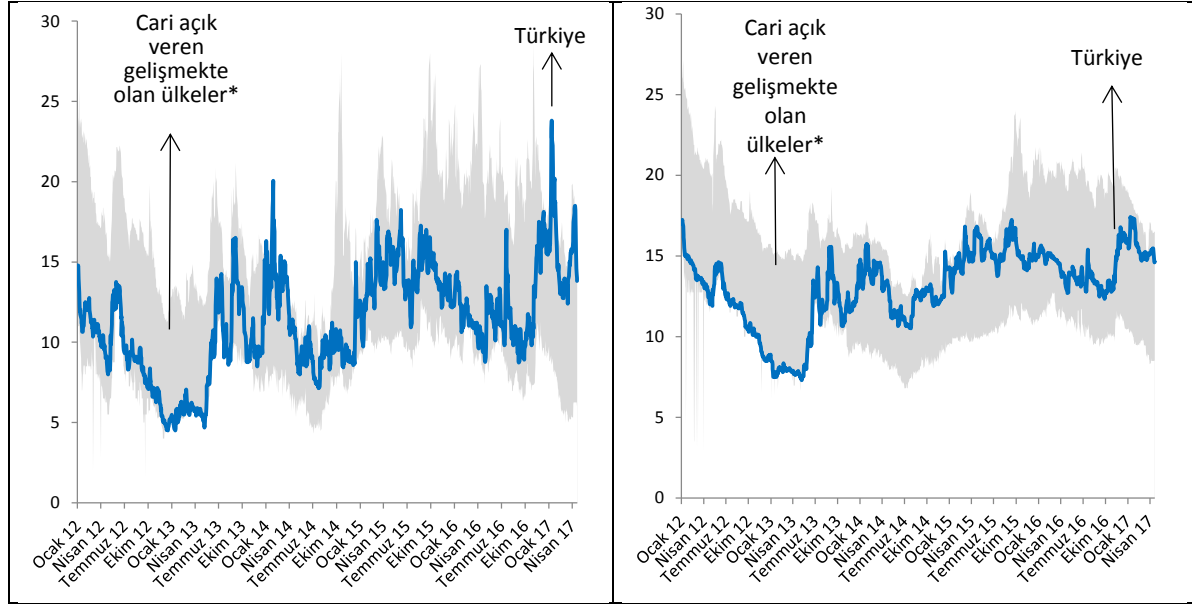
\*\* Ay sonu standart sapma değeri son 20 iş günü hisse senedi getirilerinden hesaplanmıştır.

TL'nin dolar karşısındaki opsiyonların ima ettiği kur oynaklığında 2017 yılı ilk çeyreğinde 2016 yılı sonuna göre düşüş görülmüştür.

**Şekil 5: Opsiyonların İma Ettiği Kur Oynaklığı (1 Ay Vadeli)**

**Şekil 6: Opsiyonların İma Ettiği Kur Oynaklığı (1 Yıl Vadeli)**



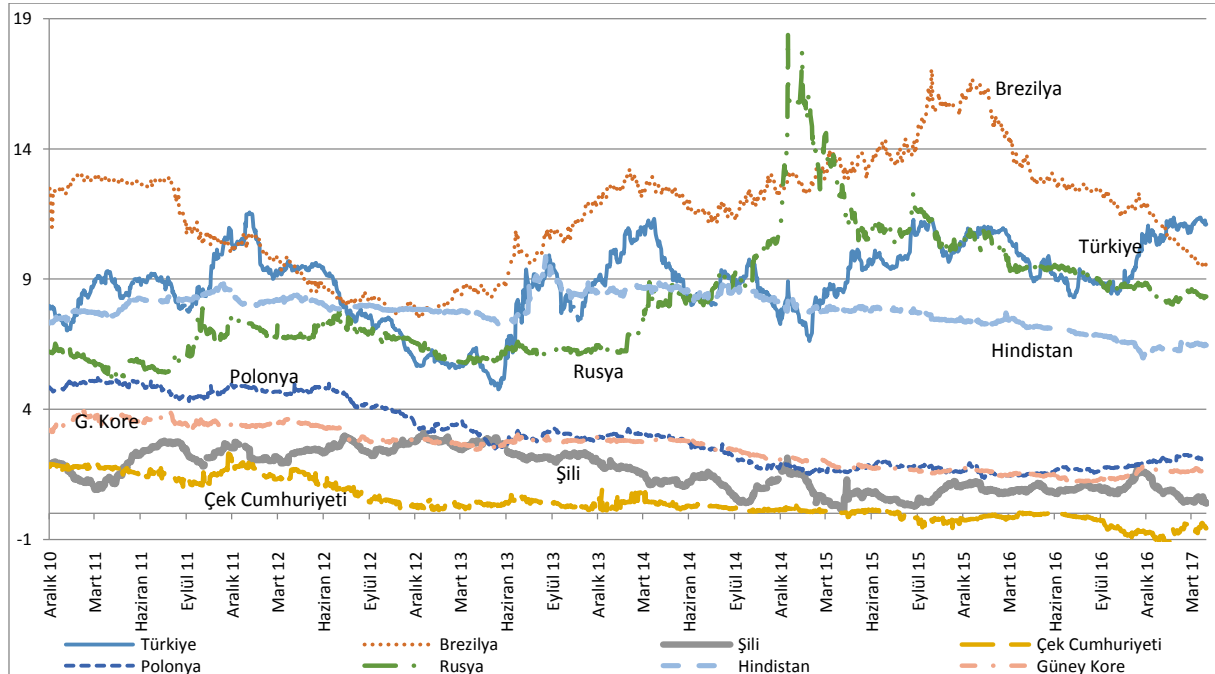


Kaynak: Reuters

\* Gri taralı alan cari açığı olan gelişmekte olan ülkelere Türkiye, Brezilya, Şili, Çekya, Macaristan, Meksika, Polonya, G. Afrika, Endonezya, Kolombiya'nın paralarının dolar karşısındaki opsiyonların ima ettiği oynaklıklarının bulunduğu aralığı göstermektedir.

Türkiye'nin 2 yıl vadeli DİBS faiz oranlarında, 2016 yılının son çeyreğinde başlayan artış 2017 yılında yavaşlayarak sürmüştür. 2016 yılı sonunda yüzde 10,7 seviyesinde gerçekleşen Türkiye'nin 2 yıl vadeli DİBS faizi, 31 Mart 2017 tarihi itibarıyla yüzde 11,1 olarak gerçekleşmiştir.

### Şekil 7: İki Yıllık Devlet Tahvili Faizleri



Kaynak: Reuters