



EKONOMİK GELİŞMELER

KALKINMA BAKANLIĞI

Temmuz 2014

İÇİNDEKİLER

I. GSYH, Sanayi Üretimi ve Talep Unsurlarındaki Gelişmeler	1
II. Ödemeler Dengesi.....	6
III. Merkezi Yönetim Bütçesi.....	13
IV. Fiyat Gelişmeleri ve Para Politikası.....	17
V. Mali Piyasalardaki Gelişmeler.....	22
VI. Dünya Ekonomisindeki Gelişmeler.....	30

TABLolar

Tablo 1: Sektörel Büyüme Hızları	1
Tablo 2: Talep Unsurlarında Gelişmeler	2
Tablo 3: İşgücü Piyasasındaki Gelişmeler	3
Tablo 4: Aylık Sanayi Üretim Endeksi	4
Tablo 5: Aylık Kapasite Kullanım Oranı.....	5
Tablo 6: Yurt İçi Talebe İlişkin Göstergeler	6
Tablo 7: Dış Ticaret Dengesindeki Gelişmeler	6
Tablo 8: Sektörel İhracat	7
Tablo 9: Ülke Gruplarına Göre İhracat	8
Tablo 10: İhracatçı Birlikleri Kayıtlarına Göre İhracat	8
Tablo 11: Geniş Ekonomik Gruplara Göre İthalat.....	9
Tablo 12: Seçilmiş Fasıllara Göre İthalat	9
Tablo 13: Cari İşlemler Dengesi	10
Tablo 14: Sermaye Hareketleri	12
Tablo 15: Merkezi Yönetim Bütçesi Büyüklükleri.....	13
Tablo 16: Merkezi Yönetim Bütçesi Gelirleri.....	14
Tablo 17: Merkezi Yönetim Bütçesi Harcamaları.....	16
Tablo 18: Merkezi Yönetim Bütçesi Borç Stoku	17
Tablo 19: 2014 Yılı Mart Ayı İtibarıyla Ana Harcama Gruplarına Göre TÜFE Değişim Oranları.....	17
Tablo 20: Mart Ayı İtibarıyla Özel Kapsamlı TÜFE Göstergelerinin Gelişimi.....	18
Tablo 21: Parasal Büyüklüklerdeki Gelişmeler	19
Tablo 22: Merkez Bankası Faiz Oranlarında Gelişmeler.....	20
Tablo 23: TCMB Dış Varlık ve Yükümlülükleri.....	21
Tablo 24: Merkez Bankası TL Karşılık Oranlarında Gelişmeler (Vade Ayrımı Sonrası)	22
Tablo 25: Merkez Bankası YP Karşılık Oranlarında Gelişmeler (Vade Ayrımı Sonrası)	23
Tablo 26: Bankacılık Sektöründe Mevduat ve Kredilerinin Fonlarının Türlerine Göre Dağılımı	24
Tablo 27: TL Kredilere Uygulanan Ortalama Faiz Oranları (Akım Verileri).....	25
Tablo 28: Bankacılık Sektörüne İlişkin Seçilmiş Göstergeler.....	25
Tablo 29: Yurtiçi Yerleşiklerin Portföy Yatırım Stoku.....	26
Tablo 30: Yurtdışı Yerleşiklerin Portföy Yatırım Stoku.....	27
Tablo 31: BIST 100 Endeksinin Getirisi	28

ŞEKİLLER

Şekil 1: Mevsim ve Takvim Etkisinden Arındırılmış Üretim Endeksleri.....	4
Şekil 2: Reel Kur Endeksi	12
Şekil 3: Faiz Koridoru ve Ortalama Fonlama Maliyeti	21
Şekil 4: TL Zorunlu Karşılıkların YP Olarak Tutulmasına İlişkin Üst Sınır ve Katsayılarıdaki Tarihsel Gelişim (1).....	24
Şekil 5: BIST 100 Endeksi	28
Şekil 6: Borsa Günlük Getirilerinin Standart Sapması	29
Şekil 7: Opsiyonların İma Ettiği Kur Oynaklığı (1 Ay Vadeli).....	29
Şekil 8: Opsiyonların İma Ettiği Kur Oynaklığı (1 Yıl Vadeli).....	29
Şekil 9: İki Yıllık Devlet Tahvili Faizleri.....	30

EKLER

Ek-1: Başlıca Ekonomik Göstergeler

Ek-2: Temel Ekonomik Göstergeler

I. GSYH, SANAYİ ÜRETİMİ VE TALEP UNSURLARINDAKİ GELİŞMELER

1. GSYH ve Sektörel Büyüme Hızları

2014 yılının ilk çeyreğinde GSYH, piyasa beklentilerinin biraz üzerinde yüzde 4,3 oranında artış kaydetmiştir. 2013 yılının ikinci yarısından itibaren gözlenen canlanma 2014 yılının ilk çeyreğinde de devam etmiştir. 2013 yılı Mayıs ayında açıklanan Fed kararları sonrasında uluslararası piyasalardaki dalgalanmaya rağmen reel sektör büyümeye devam etmiş, büyümede süreklilik sağlanmıştır.

Yılın birinci çeyreğinde katma değer (NACE 2 sınıflamasına göre) tarım, ormancılık ve balıkçılık sektöründe yüzde 3,9, sanayide yüzde 5 ve hizmetler sektöründe yüzde 5,6 oranında artış kaydetmiştir. Tarım sektörünün büyüme katkısı 0,2 puan, sanayi sektörünün büyümeye katkısı 1,4 puan olarak kaydedilmiştir. Sanayi sektöründe büyüme son üç çeyrekte artarak devam etmiş, hizmetler sektörü de yurtiçi talebe bağlı olarak büyümeye katkısını sürdürmüştür. Aynı dönemde imalat sanayii katma değerindeki artış ise yüzde 4,9'dur.

Tablo 1: GSYH Sektörel Büyüme Hızları (NACE 2)

(Bir Önceki Yılın Aynı Dönemine Göre Yüzde Değişme)

	2012					2013					2014
	I.Ç.	II.Ç.	III.Ç.	IV.Ç.	Yıllık	I.Ç.	II.Ç.	III.Ç.	IV.Ç.	Yıllık	I.Ç.
Tarım	5,6	3,7	2,1	3,4	3,1	4,7	5,7	2,8	0,9	3,1	3,9
Sanayi	3,1	3,4	1,4	-0,5	1,8	1,4	3,4	4,3	4,6	3,4	5,0
İmalat	2,8	3,2	1,0	-0,2	1,7	1,8	3,6	4,9	4,9	3,8	4,9
Hizmetler	3,2	2,7	1,4	2,2	2,4	4,1	5,3	6,0	6,6	5,5	5,6
İnşaat	2,5	-0,7	-0,8	1,5	0,6	5,8	7,6	8,6	6,2	7,1	5,2
Ticaret	0,2	0,5	-0,8	0,0	0,0	2,8	5,0	5,4	6,2	4,9	3,0
Ulaştırma	2,4	2,6	2,6	0,5	2,0	2,2	3,6	3,3	4,4	3,4	2,9
Bilgi, İletişim	15,1	14,3	4,2	2,0	8,5	3,5	2,1	0,9	3,8	2,6	-1,6
Finans ve Sigorta	4,5	3,6	0,9	3,8	3,2	6,5	8,5	11,0	12,7	9,8	13,9
Gayrimenkul Faaliyetleri	2,0	2,0	1,7	2,0	1,9	1,4	1,5	1,9	2,4	1,8	2,1
Mesleki, Bilimsel Faal.	6,9	7,1	5,3	6,6	6,6	5,7	7,0	7,1	6,9	6,6	11,5
Kamu Yönetimi	2,8	3,7	3,4	4,1	3,5	4,5	4,0	4,5	4,2	4,3	4,8
Eğitim	4,5	4,5	3,5	4,6	4,3	4,5	4,3	5,0	4,4	4,5	6,0
Vergi-Sübvansiyon	2,5	1,5	0,9	0,9	1,4	1,5	5,2	4,7	5,0	4,1	4,7
GSYH	3,1	2,7	1,5	1,3	2,1	2,9	4,5	4,3	4,4	4,0	4,3

Birinci çeyrekte aylık sanayi üretim endeksindeki ortalama artış ise yüzde 5,3'dür. Aynı dönemde ara mallarının üretimi yüzde 6,4, dayanıklı tüketim malları üretimi yüzde 3,9, yatırım mallarının üretimi ise ortalama yüzde 4 oranında artmıştır. Aynı dönemde imalat sanayi kapasite kullanım oranı da ortalama olarak yüzde 73,4 olmuş, bir önceki yılın aynı dönemine göre 1 puan artış kaydetmiştir. Elektrik üretimi ise ilk çeyrekte yüzde 3,9 oranında artış göstermiştir. Aynı dönemde otomotiv üretimi yüzde 6,8, beyaz eşya üretimi yüzde 1,5 oranında azalmıştır.

Yurtiçi talepteki canlanma hizmetler sektörüne yansımıştır. Hizmetler sektöründe birinci çeyrekte canlanma yüksek hızda devam etmiştir. Bu gelişmede, özellikle inşaat, ticaret, finans ve sigorta faaliyetleri, mesleki ve bilimsel faaliyetler, eğitim, kültür, eğlence alt sektörlerinde katma değer artışı dikkat çekicidir. Katma değer söz konusu dönemde, inşaatta yüzde 5,2, ticarete yüzde 3, finans ve sigorta faaliyetlerinde yüzde 13,9, ulaştırmada yüzde 2,9 oranında artış kaydetmiştir. Buna göre hizmetlerde katma değer yüzde 5,6 artış kaydetmiş, büyümeye katkısı 3,8 puan olmuştur.

Birinci çeyrekte vergi-sübvansiyonlarda artış yüzde 4,7 olarak gerçekleşmiş, büyümeye katkısı yüzde 0,4 puan olmuştur.

2014 yılının ilk çeyreğinde GSYH deflatörü yüzde 10 oranında artış göstermiştir. Aynı dönemde ortalama olarak TÜFE yüzde 8,1, YİÜFE yüzde 11,81 oranında artış kaydetmiştir.

2. Harcama Yöntemiyle GSYH:

2014 yılının birinci çeyreğinde toplam tüketim yüzde 3,6 oranında artmıştır. Toplam sabit sermaye yatırımları ise aynı dönemde yüzde 0,5 oranında azalmıştır. Aynı dönemde kamu tüketimi yüzde 8,6, özel tüketim ise yüzde 2,9 oranında artmıştır. Toplam yurtiçi nihai talep (stok hariç) ise söz konusu dönemde yüzde 2,7 oranında artış kaydetmiştir.

Tablo 2: Talep Unsurlarında Gelişmeler

(Bir Önceki Yılın Aynı Dönemine Göre Yüzde Değişme)

	2012					2013					2014
	I.Ç.	II.Ç.	III.Ç.	IV.Ç.	Yıllık	I.Ç.	II.Ç.	III.Ç.	IV.Ç.	Yıllık	I.Ç.
Toplam Tüketim	0,3	-0,5	0,5	1,1	0,4	3,9	5,5	4,3	5,5	4,8	3,6
Kamu	5,5	4,4	5,5	8,5	6,1	7,6	7,8	1,7	6,8	5,9	8,6
Özel	-0,4	-1,2	-0,2	-0,2	-0,5	3,4	5,1	4,7	5,3	4,6	2,9
Sabit Sermaye Yatırımı	-1,4	-4,3	-3,3	-1,7	-2,7	1,5	3,4	6,0	6,4	4,3	-0,5
Kamu	-0,8	4,9	7,7	23,1	10,3	51,3	27,5	17,1	11,5	22,9	4,1
Özel	-1,5	-5,7	-5,4	-7,0	-4,9	-4,4	-0,9	3,6	4,9	0,7	-1,3
Stok Değişimi ⁽¹⁾	-2,3	-1,6	-0,8	-1,4	-1,5	0,1	2,9	1,9	1,4	1,6	-1,2
Top. Nihai Yurt İçi Talep	-0,1	-1,5	-0,4	0,5	-0,4	3,3	4,9	4,7	5,7	4,7	2,7
Toplam Yurt İçi Talep	-2,2	-2,9	-1,1	-1,0	-1,8	3,5	7,8	6,5	7,4	6,3	1,6
Net Mal ve Hiz. İhracatı⁽¹⁾	5,5	5,9	2,6	2,3	4,0	-0,7	-3,4	-2,2	-3,0	-2,3	2,7
Mal ve Hizmet İhracatı	12,2	22,8	14,1	16,1	16,3	5,1	0,1	-2,3	-1,5	0,1	11,4
Mal ve Hizmet İthalatı	-8,4	-1,7	2,9	6,4	-0,4	7,1	11,8	5,8	9,3	8,5	0,8
GSYH	3,1	2,7	1,5	1,3	2,1	2,9	4,5	4,3	4,4	4,0	4,3

(1) Büyümeye katkı.

2014 yılının ilk çeyreğinde özel sabit sermaye yatırımları yüzde 1,3 oranında azalmıştır. Özel kesim makine-teçhizat yatırımlarındaki azalma yüzde 4,7 olarak gerçekleşmiştir. İnşaat yatırımlarında ise yüzde 5,9 oranında artış söz konusudur. Kamu sabit sermaye yatırımları yüzde 4,1 oranında artmıştır.

Ekonomide yeniden dengelenme sürecinde büyümenin temel kaynağı ihracat olmuştur. İlk çeyrekte mal ve hizmet ihracatı yüzde 11,4 oranında artarken ithalat artışı yüzde 0,8 olmuştur. Böylece net mal ve hizmet ihracatının büyümeye katkısı ilk çeyrekte pozitif 2,7 puan olmuştur.

2014 yılının ilk çeyreğinde kredi artış hızında ivmelenme yavaşlamıştır. Söz konusu dönemde kur etkisinden arındırılmış olarak bankacılık sektörü yurtiçi kredi hacminde yıllık artış yüzde 24,8'e, tüketici kredilerinde ise yüzde 22'ye gerilemiştir. Aynı dönemde tüketici kredilerinde faiz oranı ortalama yüzde 14,8, ticari kredilerde faiz oranı ise yüzde 14,1 olarak kaydedilmiştir.

2014 yılının ilk çeyreğinde büyümeye katkılar, özel tüketimden 2,1 puan, özel sabit sermaye yatırımdan -0,3 puan olmuştur. Büyümeye kamu tüketiminin katkısı 0,9 puan, kamu sabit sermaye yatırımının katkısı ise 0,2 puan olmuştur.

3. İşgücü Piyasasındaki Gelişmeler

2014 yılının Nisan döneminde, 2013 yılının aynı dönemine göre işgücündeki artış 1.633 bin kişi olurken, aynı dönemde istihdam edilenlerin sayısı 2013 yılının Nisan dönemine göre 1.420 bin kişi artarak 26.194 bin kişiye ulaşmıştır. Buna göre işsiz sayısı 213 bin kişi azalmıştır. 2014 yılının Nisan döneminde, bir önceki yılın aynı dönemine göre, sanayi ve hizmetler sektörlerinde sırasıyla, 197 bin kişi ve 911 bin kişi, tarım istihdamında ise 312 bin kişi istihdam artışı yaşanmıştır. Tarım dışı istihdam ise söz konusu dönemde önceki yıla göre 1.108 bin kişi artmıştır. Türkiye genelindeki işsizlik oranı 2014 yılının Nisan döneminde, 2013 yılının Nisan dönemine göre 0,3 puan artarak yüzde 9,0 olarak gerçekleşmiştir.

Tablo 3: İşgücü Piyasasındaki Gelişmeler

	2012	2013	2012				2013				2014
	Yıllık	Yıllık	I	II	III	IV	I	II	III	IV	Nisan Dönemi
Nüfus (15-64)	54.961	55.983	54.608	54.841	55.079	55.316	55.574	55.842	56.119	56.395	56.795
İ.K.O. (%)	47,6	48,3	45,7	48,0	48,3	48,3	47,2	49,2	49,1	47,8	50,7
İşgücü	26.141	27.047	24.950	26.319	26.580	26.715	26.241	27.450	27.537	26.958	28.773
İstihdam	23.937	24.601	22.548	24.331	24.457	24.411	23.703	25.186	25.055	24.461	26.194
İşsiz	2.204	2.445	2.402	1.988	2.123	2.304	2.539	2.263	2.482	2.497	2.579
İşsizlik Oranı (%)	8,4	9,0	9,6	7,6	8,0	8,6	9,7	8,2	9,0	9,3	9,0
Tarım Dışı İ. O.	10,3	10,9	11,5	9,3	10,0	10,5	11,6	10,0	11,2	11,0	10,8

Tarım	5.301	5.204	4.783	5.515	5.715	5.192	4.816	5.446	5.669	4.886	5.578
Sanayi	4.903	5.101	4.808	4.908	4.892	5.003	5.023	5.200	5.117	5.064	5.373
Hizmetler (*)	13.733	14.297	12.957	13.909	13.850	14.217	13.864	14.541	14.270	14.511	15.243

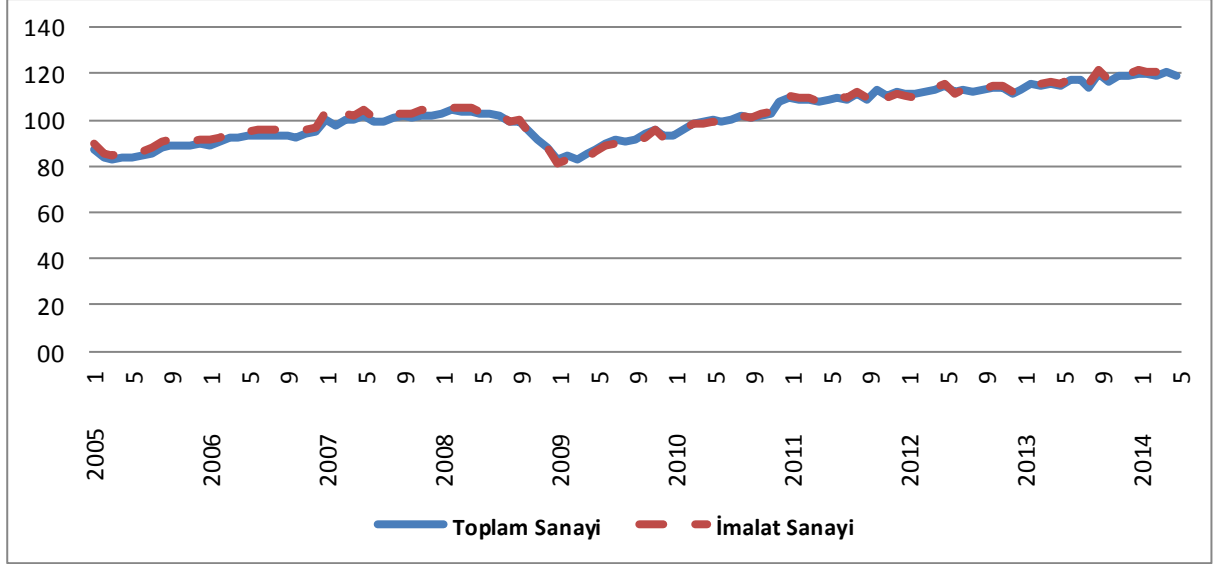
Kaynak: TÜİK (*) İnşaat dahildir.

Üretim ve Talebe İlişkin Son Gelişmeler

Aylık Sanayi Üretimi ve Kapasite Kullanım Oranları

Aylık verilere göre sanayi üretimi, 2014 yılının Mayıs ayında bir önceki yılın aynı ayına göre yüzde 1,5 oranında artmıştır. Mevsimsel düzeltilmiş sanayi üretim endeksinde ise Şubat ayında bir önceki aya göre yüzde 1 oranında azalış gerçekleşmiştir.

Şekil 1: Mevsim ve Takvim Etkisinden Arındırılmış Üretim Endeksleri (2010=100)



Kaynak: TÜİK

Tablo 4: Aylık Sanayi Üretim Endeksi

	Yıllık		2013									2014				
	2012	2013	May.	Haz.	Tem.	Ağu.	Eyl.	Eki.	Kas.	Ara.	Oca.	Şub.	Mar.	Nis.	May.	
Sanayi	2,5	3,0	1,9	3,0	5,9	-1,3	6,5	-0,5	4,7	6,9	7,1	4,6	4,2	4,5	1,5	
Madencilik	2,1	-3,6	-5,8	-2,5	-1,5	-7,6	-4,2	-7,8	-8,8	3,8	11,5	11,6	4,3	9,6	8,7	
İmalat	2,3	4,0	2,5	3,9	7,8	-0,9	8,0	-0,5	5,6	7,2	7,4	4,0	4,3	4,0	0,6	
Gıda	3,5	5,4	7,2	5,8	9,1	-0,7	6,9	1,4	5,7	10,1	14,3	6,7	6,6	6,4	-1,0	
Tekstil	4,3	3,4	2,5	2,0	7,5	-0,4	5,6	0,6	3,9	6,4	5,6	3,3	4,0	3,6	-1,5	
Giyim	6,2	1,7	3,8	2,0	9,5	-4,4	4,3	-10,0	-1,2	-5,2	-3,3	-6,3	-3,9	3,0	3,6	
Petrol	2,1	-3,5	22,2	-2,5	3,5	-13,2	-7,2	-12,4	1,1	3,4	-7,4	8,6	15,3	-7,3	-24,5	
Kimya	1,7	3,3	1,3	1,1	3,1	0,0	6,1	0,9	5,7	9,9	13,7	9,8	3,8	6,3	2,6	
Toprak	0,2	3,4	-1,5	1,2	0,8	0,0	6,0	-2,1	6,9	0,4	11,7	12,1	7,4	4,5	1,0	
Ana Metal	5,2	4,8	5,0	6,7	5,0	-2,0	6,1	4,2	4,4	9,4	7,6	0,0	-0,2	1,7	5,3	
Fabr. Metal Ürünleri	5,9	3,7	4,2	-1,2	10,1	-3,4	5,4	0,9	6,4	4,8	4,8	3,8	4,7	-3,7	0,8	
B.y.s. Makine-Tec̢hizat	1,0	7,4	4,2	7,7	5,3	5,6	14,8	2,0	19,6	39,3	14,3	7,5	3,8	5,1	-2,1	
Taşıt Araçl.	-5,0	-6,8	3,6	11,9	17,8	21,2	13,6	0,1	3,2	-5,5	-6,1	-6,8	1,2	6,8	1,3	
Enerji	4,7	0,1	1,5	-0,6	-1,8	-0,6	1,5	4,0	4,9	6,5	3,6	5,4	3,1	5,8	5,4	

Kaynak: TÜİK

2014 yılı Mayıs ayında, bir önceki yılın aynı ayına göre üretim, imalat sanayiinde ve enerji sektöründe sırasıyla yüzde 0,6 ve yüzde 5,4 oranlarında, madencilik sektöründe ise yüzde 8,7 oranında artış gerçekleşmiştir.

Tablo 5: Aylık Kapasite Kullanım Oranı

(Yüzde)

	Yıllık		2013							2014					
	2012	2013	Haz.	Tem.	Ağu.	Eyl.	Eki.	Kas.	Ara.	Oca.	Şub.	Mar.	Nis.	May.	Haz.
İmalat Sanayii	74,2	74,6	75,3	75,5	75,5	75,4	76,4	75,6	76	73,9	73,3	73,1	74,4	74,4	75,3
Gıda Ürünleri	71,7	71,9	70,9	71,1	70,5	71,1	74,4	74,6	74,3	72,1	72,3	69,9	70,6	70,3	71,1
Tekstil Ürünleri	78,0	79,3	79,9	79,3	78,9	79,2	79,6	80,2	79,8	79,7	79,7	79	80,2	81,3	81,2
Giyim	77,8	77,4	76,8	78,5	76,4	76,9	79,9	77,2	76,6	76,9	76,9	76,4	78,2	79,2	78,2
Basım Yayımları	69,2	71,7	73,1	70,8	73,9	71,7	74,7	72,8	71,8	70,3	67	68,3	67,1	72,8	73,1
Petrol Ürünleri	76,6	73	80,7	78,1	86	76,3	76,8	75,8	73,8	71,7	57	65	69,4	67,9	63,6
Kimya	80,5	77,8	77,9	74,2	77,3	78,5	79,2	74,8	78,6	76,5	77,2	80,2	78,6	80,2	79,0
Metal Olmayan Diğer Mineral	76,3	76,6	78,3	79,8	78,6	79	81,4	78,9	79,5	75,7	76	75,4	77,6	78,5	80,1
Ana Metal	77,6	77,4	77,6	78,4	79,5	78	77,2	78	77,9	75,4	75,9	74,3	72,2	71,9	75,0
B.y.s. Makine ve Teçhizat	75,1	76,3	77,8	77,6	76	75,9	77	77,2	77,8	77,9	77,8	78,3	79,8	80,1	80,1
Motorlu Taşıtlar	70,7	74,3	75,8	76,5	77,7	76,7	76,5	74,6	77,4	73,8	64,8	66,6	68,7	65,5	68,2

Kaynak: TCMB

2014 yılı Haziran ayı toplam imalat sanayii kapasite kullanım oranı, 2013 yılının aynı ayına göre değişmeyerek yüzde 75,3 oranında gerçekleşmiştir. Bir önceki aya göre ise kapasite kullanım oranı Haziran ayında 0,9 puan artmıştır.

Yurtiçi Talebe İlişkin Göstergelerdeki Gelişmeler

2014 yılının Ocak-Mayıs döneminde; beyaz eşya üretimi, yurtiçi satışı, ihracatı ve ithalatı bir önceki yılın aynı dönemine göre, sırasıyla, yüzde -2,1, -10,2, 6,1 ve yüzde -38,1 oranlarında artmıştır.

Otomobil üretimi; 2014 yılının Ocak-Mayıs döneminde yüzde 17,6 oranında artarken, otomobil ihracatı yüzde 24,1 oranında artmıştır.

2014 yılının Ocak-Mayıs döneminde; otomobil satışları ve ithal otomobil satışları sırasıyla yüzde 23,7 ve yüzde 26,8 oranlarında azalmıştır.

Tablo 6: Yurtiçi Talebe İlişkin Göstergeler

	Yıllık			2014				
	2011	2012	2013	Oca.	Şub.	Mar.	Nis	May
Beyaz Eşya Yurtiçi Satışları*	19,3	-0,2	5,8	-13,6	-12,7	-14,8	-13,9	2,9
Toplam Otomobil Üretimi	6,0	-9,8	9,5	29,8	9,1	14,2	22,2	15,3
Toplam Otomobil Satışları	16,4	-6,3	19,5	-5,7	-26,2	-27,0	-25,0	-25,7
İthal Otomobil Satışları	16,9	-1,1	26,3	-6,7	-27,9	-29,6	-30,5	-28,4

* Buzdolabı, çamaşır makinesi, bulaşık makinesi ve fırından oluşan beyaz eşya kapsamına; 2010 yılı Ocak ayından itibaren derin dondurucu ve kurutma makinesi eklenmiştir.

Kaynak: TÜİK

II. ÖDEMELER DENGESİ

Cari İşlemler Dengesi

2014 yılının Ocak-Mayıs döneminde ödemeler dengesinde gösterildiği şekliyle, dış ticaret açığı bir önceki yılın aynı dönemine göre yüzde 32,4 oranında azalarak 22,7 milyar dolar olmuştur. Aynı dönemde, gelir dengesinde 3,8 milyar dolar açık kaydedilirken, hizmet dengesi fazlası yüzde 11,8 oranında artarak 6,4 milyar dolar olarak gerçekleşmiştir. Bu çerçevede 2014 yılının ilk beş aylık dönemi itibarıyla cari açık, bir önceki yılın aynı dönemine göre yüzde 38,5 oranında azalarak 19,8 milyar dolar olmuştur. 2013 yılının Mayıs ayında 54,5 milyar seviyesinde olan yıllıklandırılmış cari açık, 2014 yılının aynı ayında 52,6 milyar dolar olarak kaydedilmiştir.

Tablo 7: Dış Ticaret Dengesindeki Gelişmeler

(Milyon Dolar)

	İhracat		Yüzde Değişme		İthalat		Yüzde Değişme		Dış Ticaret Dengesi	
	2013	2014	2013	2014	2013	2014	2013	2014	2013	2014
Ocak	11.482	12.429	11,0	8,3	18.803	19.292	7,6	2,6	-7.321	-6.863
Şubat	12.386	13.083	5,4	5,6	19.395	18.249	9,0	-5,9	-7.009	-5.166
Mart	13.122	14.713	-0,7	12,1	20.559	19.944	-0,6	-3,0	-7.437	-5.231
Nisan	12.468	13.415	-1,3	7,6	22.825	20.661	18,4	-9,5	-10.357	-7.246
Mayıs	13.277	13.750	1,1	3,6	23.245	20.859	6,9	-10,3	-9.968	-7.108
Haziran	12.400		-6,3		21.013		2,8		-8.613	
Temmuz	13.060		1,8		22.966		10,2		-9.906	
Ağustos	11.118		-13,4		18.198		-3,3		-7.080	
Eylül	13.060		0,8		20.621		3,5		-7.560	
Ekim	12.054		-8,6		19.483		3,7		-7.429	
Kasım	14.201		3,3		21.414		2,2		-7.213	
Aralık	13.175		4,5		23.139		16,7		-9.964	
Toplam	151.803		-0,4		251.661		6,4		- 99.859	

Kaynak: TÜİK

2014 yılı Ocak-Mayıs döneminde, geçen yılın aynı dönemine göre, ihracat yüzde 7,4 oranında artarken, ithalat yüzde 5,6 oranında azalmış ve sırasıyla 67,4 milyar dolar ve 99 milyar dolar olarak gerçekleşmiştir. Bu gelişmeler çerçevesinde, 2013 yılının Ocak-Mayıs döneminde yüzde 59,8 olan ihracatın ithalatı karşılama oranı 2014 yılının aynı döneminde yüzde 68,1 olarak gerçekleşmiştir.

Söz konusu dönemde, madencilik ürünleri ihracatı yüzde 9,9 oranında azalırken, tarım ve ormancılık ürünleri ihracatı yüzde 5,7, imalat sanayii ürünleri ihracatı ise yüzde 7,7 oranında artmıştır. Aynı dönemde kara taşıtları ihracatında yüzde 12,6 oranında artış kaydedilmiştir.

Ülke grupları itibarıyla ihracata bakıldığında; 2014 yılının ilk beş aylık döneminde bir önceki yılın aynı dönemine göre AB ülkelerine yapılan ihracat yüzde 13,9 oranında artarken, Serbest Bölgeler ihracatı yüzde 4,7 oranında azalmıştır. Böylelikle AB ülkelerinin toplam ihracat içindeki payı yüzde 42,9, AB dışı ülkelerin payı ise yüzde 57,1 olarak gerçekleşmiştir. OECD ülkelerinin toplam ihracat içindeki payı yüzde 44,2 oranından yüzde 49,4'e yükselmiştir. 2014 yılının Ocak-Mayıs döneminde en fazla ihracat yapılan ülkeler sırasıyla Almanya, Irak, İngiltere ve İtalya olmuştur.

Tablo 8: Sektörel İhracat

(Milyon Dolar)

	Yıllık		Yüzde	Ocak- Mayıs		Yüzde
	2012	2013	Değişme	2013	2014	Değişme
Toplam	152.462	151.803	-0,4	62.735	67.391	7,4
Tarım ve Ormancılık	5.189	5.653	9,0	2.339	2.473	5,7
Madencilik	3.161	3.879	22,7	1.578	1.422	-9,9
İmalat	143.194	141.358	-1,3	58.451	62.973	7,7
<i>Diğer Sektörler Toplamı</i>	918	912	-0,7	367	523	42,5
Seçilmiş Fasıllara Göre İhracat						
Kara taşıtları	15.148	17.001	12,2	6.894	7.761	12,6
İnci kıymetli taş ve mamülleri	16.325	6.999	-57,1	3.639	4.282	17,7
Demir ve çelik	11.333	9.919	-12,5	4.680	4.237	-9,5
Kazan-makina-mek.cihaz	11.999	12.989	8,3	5.303	5.773	8,9
Elektrikli makina. cihazlar	9.373	9.544	1,8	3.689	4.064	10,2
Örme giyim eşyası	8.419	9.245	9,8	3.619	4.128	14,1
Mineral yakıt. mineral yağlar	7.708	6.725	-12,8	2.684	2.316	-13,7
Demir veya çelikten eşya	6.093	6.148	0,9	2.500	2.721	8,9
Örülmemiş giyim eşyası	5.431	5.714	5,2	2.399	2.661	10,9
Plastik ve mamulleri	5.013	5.609	11,9	2.202	2.540	15,3
Yenilen meyveler	3.086	3.969	4,3	1.378	1.456	5,7
<i>Diğer Fasıllar Toplamı</i>	52.534	57.941	10,3	23.748	25.542	7,2

Tablo 9: Ülke Gruplarına Göre İhracat

(Milyon Dolar)

	Yıllık		Yüzde Değişme	Ocak-Mayıs		Yüzde Değişme
	2012	2013		2013	2014	
AB Ülkeleri	59.398	63.040	6,1	25.406	28.940	13,9
Türkiye Serbest Bölgeleri	2.295	2.413	5,1	1.025	977	-4,7
Diğer Ülkeler	90.768	86.350	4,9	36.303	37.475	3,2
Ülke Grupları						
OECD Ülkeleri	66.290	68.684	3,6	27.751	33.265	19,9
EFTA Ülkeleri	2.601	1.662	-36,1	606	2.641	335,8
Karadeniz Ekonomik İşbirliği	18.791	20.368	8,4	8.015	8.039	0,3
Ekonomik İşbirliği Teşkilatı	16.563	11.898	-28,2	5.089	4.223	-17,0
Bağımsız Devletler Topluluğu	15.075	16.924	12,3	6.696	6.271	-6,3
Türk Cumhuriyetleri	5.841	6.908	18,3	2.709	2.762	2,0
İslam Konferansı Teşkilatı	55.219	49.371	-10,6	21.048	20.798	-1,2
Toplam	152.462	151.803	-0,4	62.735	67.391	7,4

Kaynak: TÜİK

İhracatçı Birliklerinin (TİM) kayıtlarına göre 2014 yılının Haziran ayında ihracat bir önceki yılın aynı ayına göre yüzde 6,6 oranında artarak 12,5 milyar dolar olmuştur.

Tablo 10: İhracatçı Birlikleri Kayıtlarına Göre İhracat

(Milyon Dolar)

	Haziran		Yüzde Değişme	Ocak-Haziran		Yüzde Değişme
	2013	2014		2013	2014	
TOPLAM	11.763	12.544	6,6	74.498	79.935	7,3
Otomotiv Endüstrisi	1.800	2.032	12,8	10.543	11.718	11,1
Kimyevi Maddeler ve Mamulleri	1.329	1.525	14,8	8.516	8.896	4,5
Hazır giyim ve Konfeksiyon	1.443	1.601	11,0	8.415	9.436	12,1
Çelik	1.122	1.071	-3,7	7.418	7.021	-5,4
Elektrik - Elektronik Mak. Bilişim	920	975	5,9	5.441	6.003	10,3
Tekstil ve Hammaddeleri	645	707	9,7	4.160	4.522	8,7
Demir ve Demir Dışı Metaller	553	594	7,5	3.387	3.654	7,9
Hububat, Bakliyat, Yağlı Tohumlar ve Mam.	542	497	-8,2	3.151	3.420	8,5
Makina ve Aksamları	465	501	7,6	2.864	3.024	5,6
Madencilik Ürünleri	431	405	-6,2	2.503	2.372	-5,3
İklimlendirme Sanayii	335	376	12,3	1.198	2.266	13,4
Ağaç Mamulleri ve Orman Ürünleri	354	385	8,6	2.079	2.273	9,3
Çimento Cam Seramik ve Toprak	264	279	5,9	1.608	1.639	1,9
Fındık ve Mamulleri	106	139	30,8	793	923	16,4
<i>Diğer Sektörler Toplamı</i>	<i>1.454</i>	<i>1.457</i>	<i>0,21</i>	<i>12.422</i>	<i>12.768</i>	<i>2,8</i>

Kaynak: TİM

2014 yılının Ocak-Mayıs döneminde ithalat geçen yılın aynı dönemine göre yüzde 5,6 oranında azalarak 99 milyar dolar olarak gerçekleşmiştir. Aynı dönemde, ara, tüketim ve yatırım malları ithalatı sırasıyla yüzde 6,6, yüzde 4,2 ve yüzde 0,4 oranında azalmıştır. Söz konusu dönemde enerji ithalatı, geçen yılın aynı dönemine göre reel olarak yüzde 3,5 oranında artarken altın ithalatı reel olarak yüzde 67,4 oranında azalmıştır. Aynı dönemde altın ve enerji hariç reel ithalat ise yüzde 0,4 oranında artmıştır. 2014 yılının Ocak-Mayıs döneminde binek otomobil ithalatı geçen yılın aynı dönemine göre yüzde 24,9 oranında azalırken, sanayi için işlem görmüş hammaddeler ithalatı yüzde 14,6 oranında azalmıştır.

Tablo 11: Geniş Ekonomik Gruplara Göre İthalat

(Milyon Dolar)

	Yıllık		Yüzde Değişme	Ocak-Mayıs		Yüzde Değişme
	2012	2013		2013	2014	
Toplam İthalat	236.545	251.661	6,4	104.828	99.005	-5,6
Yatırım Malları	33.925	36.771	8,4	14.886	14.831	-0,4
Ara malları	174.930	183.811	5,1	77.402	72.296	-6,6
Tüketim Malları	26.699	30.416	13,9	12.208	11.692	-4,2
Diğer	990	663	-33,1	332	186	-44,1
Enerji İthalatı (27. Fasl)	60.117	55.917	-7,0	22.953	22.840	-0,5
Enerji Dışı İthalat	176.428	195.744	10,9	81.875	76.165	-7,0

Kaynak: TÜİK

Tablo 12: Seçilmiş Fasıllara Göre İthalat

(Milyon Dolar)

	Yıllık		Yüzde Değişme	Ocak-Mayıs		Yüzde Değişme
	2012	2013		2013	2014	
Toplam İthalat	236.545	251.661	6,4	104.828	99.005	-5,6
-Mineral yakıt. yağlar	60.117	55.917	-7,0	22.953	22.840	-0,5
-Kazan. makina. mek. cihaz	26.316	30.157	14,6	12.318	11.731	-4,8
-Demir ve çelik	19.642	18.691	-4,8	7.627	7.353	-3,6
-Elek. Makina ve cihazlar	16.280	17.759	9,1	6.863	7.316	6,6
-Kara taşıtları	14.514	16.808	15,8	6.498	5.769	-11,2
-Plastik ve mamulleri	12.505	13.881	11,0	5.854	5.997	2,4
-İnci, kıymetli taş ve mam.	8.529	16.234	90,3	7.832	2.293	-70,7
-Organik kimyasal ürünler	5.065	5.314	4,9	2.246	2.407	7,2
-Optik alet ve cihazlar	4.056	4.558	12,4	1.887	1.962	4,0
-Hava taşıtları, uzay araçları	3.158	2.372	-24,9	1.036	1.279	23,4
-Eczacılık ürünleri	3.996	4.151	3,9	1.692	1.734	2,4
-Diğer Fasıllar Toplamı	62.367	65.819	5,5	28.022	28.324	1,1

Kaynak: TÜİK

Hizmetler Dengesi

2013 yılında 23,2 milyar dolar olarak gerçekleşen net turizm gelirleri, 2014 yılının ilk Ocak-Mayıs döneminde, geçen yılın aynı dönemine göre yüzde 1,6 oranında artış kaydetmiş ve 6,4 milyar dolar olarak gerçekleşmiştir. Hizmetler başlığının diğer önemli bir kalemi olan taşımacılık kalemi ise, söz konusu dönemde yüzde 53,1 oranında artış kaydederek 1,2 milyar dolar tutarında net gelir sağlamıştır. İnşaat hizmetlerinden elde edilen döviz geliri ise bir önceki yılın aynı dönemine göre yüzde 13,8 oranında azalarak 275 milyon dolar olmuştur. Bu gelişmeler sonucunda, 2014 yılının Ocak-Mayıs döneminde hizmetler dengesi kalemi, 2013 yılının aynı döneminde yüzde 11,8 oranında artarak 6,4 milyar dolar fazla vermiştir.

Gelir Dengesi

Gelir dengesindeki net çıkış 2013 yılında 9,4 milyar dolar iken, 2014 yılının Ocak-Mayıs döneminde 3,8 milyar dolar seviyesinde gerçekleşmiştir. 2014 yılının ilk beş aylık döneminde doğrudan yatırım gideri olarak kar transferleri 1,3 milyar dolar olarak gerçekleşmiştir. Diğer yatırımların alt bileşenlerinden olan faiz giderleri ise 2014 yılının Ocak-Mayıs döneminde geçtiğimiz yılın aynı dönemine göre yüzde 11,6 oranında azalarak 2 milyar dolar olarak gerçekleşmiştir.

Tablo 13: Cari İşlemler Dengesi

(Milyon Dolar)

	Yıllık		Ocak-Mayıs	
	2012	2013	2013	2014
I. Dış Ticaret Dengesi	-65.331	-80.022	-33.578	-22.710
1.İhracat f.o.b.	152.462	151.803	62.735	67.390
2.İthalat c.i.f.	-236.544	-251.661	-104.827	-99.005
3.Diğer	18.751	19.836	8.514	8.905
II. Hizmetler Dengesi (Net)	22.562	23.130	5.749	6.426
1.Taşımacılık	3.611	3.278	782	1.197
2.Turizm	21.251	23.180	6.358	6.458
3.İnşaat Hizmetleri	1.029	672	319	275
4.Sigorta Hizmetleri	-425	-739	-354	-202
5.Finansal Hizmetler	-642	-555	-273	-313
6.Diğer Ticari Hizmetler	-1.618	-1.953	-717	-679
7.Resmi Hizmetler	-965	-888	-320	-467
8.Diğer Hizmetler	321	135	-46	157
III. Gelir Dengesi	-7.161	-9.354	-4.896	-3.786
1. Ücret Ödemeleri	-215	-288	-107	-152
2. Yatırım Geliri	-6.946	-9.066	-4.789	-3.634
Doğrudan Yatırımlar	-2.541	-3.736	-2.336	-1.109
Portföy Yatırımları	-628	-1.327	-844	-1.083
Diğer Yatırımlar	-3.777	-4.003	-1.609	-1.442
Faiz Geliri	2.054	1.778	702	602
Faiz Gideri	-5.831	-5.781	-2.311	-2.044
Uzun Vade	-4.649	-4.571	-1.899	-1.596
Kısa Vade	-1.182	-1.210	-412	-448
IV. Cari Transferler	1.433	1.181	457	231
Cari İşlemler Dengesi	-48.497	-65.065	-32.268	-19.839

Kaynak: TCMB

Cari Transferler

2013 yılında 1,2 milyar dolar olarak gerekleřen cari transferler, 2014 yılının ilk beř aylık dneminde 231 milyon dolar olarak gerekleřmiřtir.

Sermaye Hareketleri Dengesi ve Uluslararası Rezervler

Sermaye ve finans hesabında rezerv hari net kayıtlı sermaye giriři 2013 yılında 75,1 milyar dolar iken 2014 yılının Ocak-Mayıs dneminde 19,6 milyar dolar tutarında gerekleřtięi grlmektedir. Aynı dnemde yurt dıřında yerleřik kiřilerin yurt iinde yaptıkları net doęrudan yatırımlar bir nceki yılın aynı dnemine gre yzde 31,6 oranında artarak 4,3 milyar dolar olmuřtur. Doęrudan yatırımlar altında yer alan yurt dıřında yerleřik kiřilerin net gayrimenkul alımları ise aynı dnemde yzde 41,6 oranında artarak 1,1 milyar dolara ulařmıřtır. Sz konusu dnemde yurt iinde yerleřik kiřilerin yurt dıřında yaptıkları net doęrudan yatırımlar yzde 51,7 oranında azalarak 1,9 milyar dolar olarak gerekleřmiřtir. Bu geliřmeler sonucunda doęrudan yatırımlarda gerekleřen net sermaye giriři 2014 yılının Ocak-Mayıs dneminde, getięimiz yılın aynı dnemine gre yzde 15,3 oranında artarak 3,8 milyar dolar olarak gerekleřmiřtir. Sz konusu rakam 2013 yılının aynı dneminde 3,3 milyar dolar olarak kaydedilmiřtir.

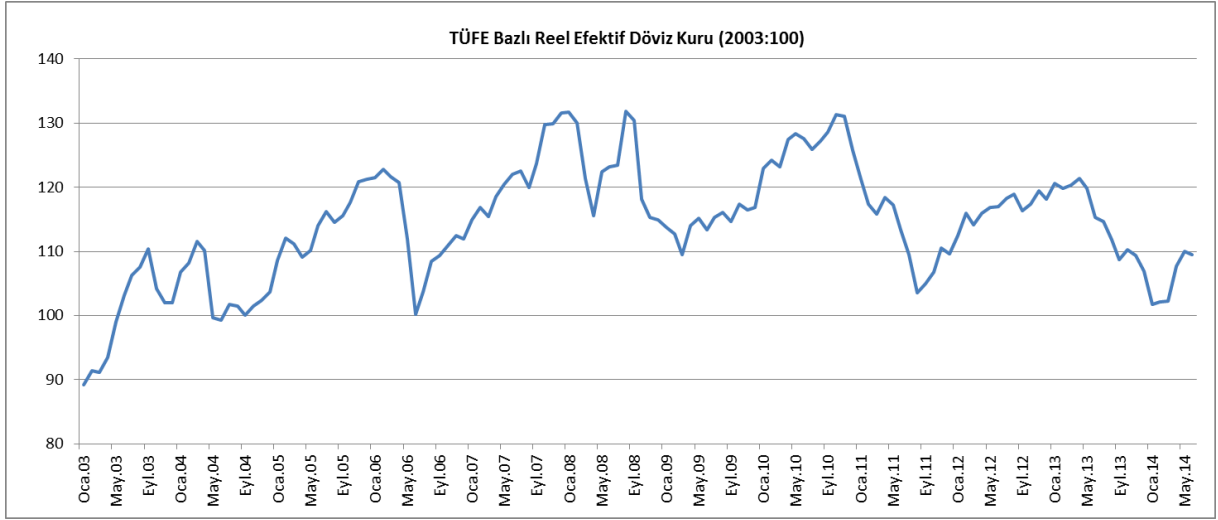
2013 yılında 23,7 milyar dolar olan portfy yatırımlarından net sermaye giriři, 2014 yılının Ocak-Mayıs dneminde, geen yılın aynı dnemine gre yzde 83,1 oranında azalarak 3,1 milyar dolar seviyesinde net giriř olarak kaydedilmiřtir. Sz konusu dnemde, yurtdıřında yerleřik kiřiler borlanma senedi piyasasında 3,1 milyar dolar tutarında DİBS satıřı gerekleřtirirken, Hazine Msteřarlıęı ve zel sektr tarafından ihra edilen yurt dıřı tahvillerin net byklę sırasıyla 2,3 milyar dolar ve 3,1 milyar dolar olmuřtur.

Dięer yatırımlar kaleminde 2013 yılının Ocak-Mayıs 23,3 milyar dolar net giriř kaydedilirken, 2014 yılının aynı dneminde 6 milyar dolar net giriř gerekleřmiřtir. 2014 yılının ilk beř aylık dneminde, genel hkmet 728 milyon dolar net kredi demesinde bulunurken, bankalar ve dięer sektrler sırasıyla 3,9 milyar dolar ve 4 milyar dolar net kredi kullanımında bulunmuřtur.

2013 yılının Ocak-Mayıs dneminde 9,8 milyar dolar artıř kaydeden resmi rezervler 2014 yılının aynı dneminde 229 milyon dolar azalmıřtır. Net hata ve noksan kaleminde ise 2013 yılının aynı dneminde 2,9 milyar dolar seviyesinde ıkıř kaydedilirken 2014 yılının aynı dneminde 6,7 milyar dolar giriř kaydedilmiřtir.

2013 yılı Nisan ayında 121,4 seviyesinde gerekleřerek 2011 yılından itibaren en yksek seviyesine ykselen reel kur endeksi, 2014 yılı Ocak ayından itibaren ykseliř eęilimine girerek Haziran ayında 109,6 olarak gerekleřmiřtir.

109,6 olarak gerekleřmiřtir.

Şekil 2: Reel Kur Endeksi

Kaynak: TCMB

Tablo 14: Sermaye Hareketleri

(Milyon Dolar)

	Yıllık		Ocak-Mayıs	
	2012	2013	2013	2014
Sermaye ve Finans Hesapları	47.438	62.588	35.130	13.131
1. Doğrudan Yatırımlar	9.150	9.805	3.313	3.820
Yurtdışında	-4.074	-3.114	-1.237	-1.876
Yurtiçinde	13.224	12.919	4.550	5.696
2. Portföy Yatırımları	40.789	23.691	18.348	3.093
Varlıklar	2.657	2.601	1.350	-1.218
Yükümlülükler	38.132	21.090	16.998	4.311
-Hisse Senetleri	6.274	841	1.034	1.611
-Borç Senetleri	31.858	20.249	15.964	2.700
3. Diğer Yatırımlar	18.365	39.095	23.264	6.005
Varlıklar	-707	2.364	1.184	1.696
Yükümlülükler	19.072	36.371	22.080	4.309
-Ticari Krediler	1.008	5.603	7.022	-1.677
-Krediler	9.780	21.914	7.309	7.181
-Genel Hükümet	-2.092	-870	-1.132	-728
-Bankalar	5.162	21.600	8.751	3.935
-Diğer Sektörler	6.710	1.184	-310	3.974
-Mevduatlar	7.799	8.633	7.611	-1.415
-Diğer Yükümlülükler	485	581	138	210
4. Rezerv Varlıklar	-20.814	-9.911	-9.764	229
Net Hata Noksan	1.059	2.477	-2.862	6.708

Kaynak: TCMB

III. MERKEZİ YÖNETİM BÜTÇESİ

2014 yılı ilk yarısında merkezi yönetim bütçesi gelirleri 210,5 milyar TL, harcamaları ise 213,9 milyar TL olarak gerçekleşmiştir. Merkezi yönetim bütçesi gelirleri, 2013 yılı aynı döneme göre yüzde 10,2, harcamaları ise yüzde 13,8 oranında artış göstermiş; böylece 2013 yılı Ocak-Haziran döneminde 3 milyar TL fazla veren merkezi yönetim bütçesi, 2014 yılının aynı döneminde 3,4 milyar TL açık vermiştir. 2013 yılı ilk yarısında 26,4 milyar TL olan faiz dışı fazla ise 2014 yılının aynı döneminde 23,1 milyar TL olmuştur.

Tablo 15: Merkezi Yönetim Bütçe Büyüklükleri

Milyon TL	Ocak-Haziran		Değişim (%)	2014 Bütçe Tahmini	Gerç. Oranı (%)
	2013	2014			
Gelirler	190.934	210.481	10,2	403.175	52,2
Genel Bütçe Gelirleri	184.524	202.203	9,6	392.968	51,5
Vergi Gelirleri	158.357	168.095	6,1	348.353	48,3
Vergi Dışı Gelirler	19.641	25.820	31,5	34.166	75,6
Sermaye Gelirleri	5.387	6.373	18,3	8.750	72,8
Alınan Bağış ve Yardımlar	1.086	1.166	7,3	1.556	74,9
Alacaklardan Tahsilat	52	749	1336,2	142	526,0
Özel Bütçe Gelirleri	4.597	6.285	36,7	7.223	87,0
Düzenleyici ve Denet. Kurullar	1.813	1.993	10,0	2.984	66,8
Harcamalar	187.870	213.857	13,8	436.433	49,0
Faiz Dışı Harcamalar	164.570	187.394	13,9	384.433	48,7
Personel Giderleri	48.956	57.039	16,5	109.969	51,9
Sosyal Güv. Kur. Devlet Primi	8.073	9.586	18,7	18.875	50,8
Mal ve Hizmet Alımları	13.340	15.206	14,0	37.590	40,5
Cari Transferler	75.332	82.962	10,1	163.554	50,7
Sermaye Giderleri	11.974	13.908	16,2	36.689	37,9
Sermaye Transferleri	2.205	2.706	22,7	6.518	41,5
Borç Verme	4.690	5.985	27,6	7.645	78,3
Yedek Ödenek	0	0	0,0	3.593	0,0
Faiz Harcamaları	23.300	26.463	13,6	52.000	50,9
Bütçe Dengesi	3.063	-3.375	-210,2	-33.258	10,1
Faiz Dışı Denge	26.364	23.088	-12,4	18.742	123,2

Kaynak: Maliye Bakanlığı

2014 yılı ilk yarısında, vergi gelirleri bir önceki yıla göre yüzde 6,1 oranında artış göstermiş ve 168,1 milyar TL olmuştur. Böylece 348,4 milyar TL olan bütçe vergi gelirleri tahmininin yüzde 48,3'ü bu dönemde gerçekleşmiştir. Faiz dışı harcamalar geçen yılın aynı dönemine göre yüzde 13,9 artarken, faiz harcamaları yüzde 13,6 oranında artmış; bütçe harcamaları 2014 yılı ilk altı ayında 213,9 milyar TL olarak gerçekleşmiş ve başlangıç ödeneğinin yüzde 49 düzeyinde olmuştur.

Tablo 16: Merkezi Yönetim Bütçe Gelirleri

Milyon TL	Ocak-Haziran		Değişim (%)	2014 Bütçe Hedefi	Gerç. Oranı (%)
	2013	2014			
Merkezi Yönetim Bütçe Gelirleri	190.934	210.481	10,2	403.175	52,2
Genel Bütçe Gelirleri	184.524	202.203	9,6	392.968	51,5
Vergi Gelirleri	158.357	168.095	6,1	348.353	48,3
Gelir, Kar ve Ser. Kaz. Üz. Al. Ver.	44.922	50.255	11,9	101.863	49,3
Gelir Vergisi	29.530	34.865	18,1	70.768	49,3
Kurumlar Vergisi	15.392	15.390	-0,02	31.095	49,5
Mülkiyet Üzerinden Al. Ver.	3.843	4.097	6,6	9.027	45,4
Motorlu Taşıtlar Vergisi	3.664	3.870	5,6	8.627	44,9
Ver. Ve İnt. Vergisi	178	226	26,9	400	56,7
Dahilde Alınan Mal ve Hizmet Ver.	64.606	66.667	3,2	141.534	47,1
Dahilde Alınan KDV	19.033	19.743	3,7	39.626	49,8
ÖTV	39.998	40.714	1,8	89.391	45,5
Petrol ÖTV	22.270	21.111	-5,2	47.078	44,8
Motorlu Taşıt ÖTV	4.531	4.910	8,4	11.009	44,6
Tütün ÖTV	9.269	10.501	13,3	21.971	47,8
Alkollü İçkiler ÖTV	2.528	2.683	6,1	5.882	45,6
Dayanıklı Tük. Malları ve Diğer ÖTV	1.399	1.509	7,8	3.451	43,7
BSMV	3.012	3.626	20,4	7.131	50,9
Özel İletişim Vergisi	2.190	2.182	-0,3	4.632	47,1
Şans Oyunları Vergisi	373	403	8,1	754	53,4
Uluslararası Tic. ve Mua. Alınan Ver.	33.435	34.582	3,4	70.512	49,0
İthalde Alınan KDV	30.885	31.454	1,8	64.820	48,5
Diğer	2.550	3.128	22,7	5.692	55,0
Diğer Vergiler	20	2	-91,3	70	2,5
Harçlar	6.838	7.312	6,9	14.964	48,9
Damga Vergisi	4.694	5.180	10,4	10.384	49,9
Vergi Dışı Gelirler	19.641	25.820	31,5	34.166	75,6
Sermaye Gelirleri	5.387	6.373	18,3	8.750	72,8
Alınan Bağış ve Yardımlar	1.086	1.166	7,3	1.556	74,9
Alacaklardan Tahsilât	52	749	1336,2	142	526,0
Özel Bütçe Gelirleri	4.597	6.285	36,7	7.223	87,0
Düz. ve Denet. Kurumların Gelirleri	1.813	1.993	10,0	2.984	66,8

Kaynak: Maliye Bakanlığı

2014 yılı ilk yarısında genel bütçe gelirleri, 2013 yılı aynı dönemine göre yüzde 9,6 oranında artarak 202,2 milyar TL düzeyinde gerçekleşmiştir. Aynı dönemde, genel bütçe gelirleri içerisinde vergi gelirleri yüzde 6,1 oranında artarak 168,1 milyar TL olurken, sermaye gelirleri yüzde 18,3 oranında artarak 6,4 milyar TL düzeyinde gerçekleşmiştir. Alacaklardan tahsilatlar kapsamında Haziran ayında diğer fonlardan 0,7 milyar TL tutarında tahsilat yapılmıştır. Ayrıca, özel bütçe gelirleri geçen yılın aynı dönemine göre yüzde 36,7 oranında artarak 6,3 milyar TL, düzenleyici ve denetleyici kurum gelirleri de yüzde 10 oranında artarak 2 milyar TL olmuştur.

2014 yılı ilk altı ayında gelir vergisi tahsilâtı, önceki yılın aynı dönemine göre yüzde 18,1 oranında artarak 34,9 milyar TL olurken, kurumlar vergisi tahsilâtı 15,4 milyar TL düzeyinde gerçekleşmiştir. Böylece gelir, kar ve sermaye kazancı üzerinden alınan vergiler yüzde 11,9 oranında artarak 50,3 milyar TL olarak gerçekleşmiştir. Bu dönemde yapılan motorlu taşıtlar vergisi tahsilâtı ise, geçen yılın aynı dönemine göre yüzde 5,6 oranında artarak 3,9 milyar TL düzeyinde gerçekleşmiştir.

Dâhilde alınan mal ve hizmet vergileri tahsilâtı 2014 yılı ilk yarısında geçen yılın aynı dönemine göre yüzde 3,2 oranında artarak 66,7 milyar TL olmuştur. BSMV tahsilâtı geçen yılın aynı dönemine göre yüzde 20,4 oranında, dâhilde alınan KDV tahsilâtı yüzde 3,7 oranında, özel tüketim vergisi tahsilâtı yüzde 1,8 oranında artmış, özel iletişim vergisi tahsilâtı ise yüzde 0,3 oranında azalmıştır. Bu çerçevede, petrol ürünlerine ilişkin ÖTV tahsilâtının 2014 yılı Ocak-Haziran döneminde 2013 yılı aynı dönemine göre yüzde 5,2 oranında düşmesinin temel gerekçesi, BOTAŞ ve TEDAŞ'ın geçmiş yıllar borcuna mahsuben 2013 yılı Ocak-Haziran döneminde yapmış olduğu 1,5 milyar TL tutarındaki ödemedir.

2014 yılı ilk yarısında uluslararası ticaret ve muamelelerden alınan vergi tahsilâtında, 2013 yılı aynı dönemine göre yüzde 3,4 oranında artış olmuştur. Bu kapsamda, ithalde alınan KDV tahsilâtı yüzde 1,8, diğer vergiler ise yüzde 22,7 oranında artış göstermiştir. Bununla birlikte, TL ithalattaki ciddi artışa rağmen ithalde KDV tahsilâtının geçen yılın aynı dönemine göre sınırlı bir artış göstermesinde, BOTAŞ'ın 2013 yılı ilk altı ayında geçmiş yıllara ilişkin KDV yükümlülüklerinden 3,3 milyar TL ödemesi etkili olmuştur.

Harç gelirleri 2013 yılı aynı dönemine göre yüzde 6,9 oranında artarak 7,3 milyar TL olurken, damga vergisi tahsilâtı yüzde 10,4 oranında bir artış kaydederek 5,2 milyar TL olmuştur.

2014 yılı ilk yarısında merkezi yönetim bütçesi faiz dışı harcamaları önceki yılın aynı dönemine göre yüzde 13,9 oranında artarak 187,4 milyar TL olarak gerçekleşmiştir. Faiz dışı harcamalar içerisinde personel giderleri yüzde 16,5 oranında artarak 57 milyar TL, sosyal güvenlik kurumu devlet primleri giderleri ise yüzde 18,7 oranında artarak 9,6 milyar TL olmuştur. Önceki yıllarda genel maaş artışının ocak ve temmuz aylarında iki dönemde verilmesine karşın toplu sözleşmede belirlendiği gibi 2014 yılında genel maaş artışının tek seferde 175 TL olarak ocak ayında yapılması, söz konusu artış üzerine etkili olmuştur.

Mal ve hizmet alım giderleri, sağlık giderlerinde gerçekleşen yüzde 23,3 oranındaki artış ile diğer mal ve hizmetler kaleminde görülen yüzde 19,8 oranındaki artış sonrası geçen yılın aynı dönemine göre yüzde 14 oranında artarak 15,2 milyar TL olmuştur. Söz konusu artışta daha önceden cari transferlerde yer alan sokak ve caddelerin aydınlatılması giderlerinin mal ve hizmet alımlarından karşılanmaya başlanması ve kamu idarelerinin hizmet alımlarında ortaya çıkan artış etkili olmuştur.

2014 yılı ilk yarısında cari transferler, 2013 yılı aynı dönemine göre yüzde 10,1 oranında artarak 83 milyar TL olmuştur. Bu dönemde, tarımsal desteklemeye yönelik transferler geçen yılın aynı dönemine göre yüzde 1 oranında artarak 6,8 milyar TL olurken, sosyal güvenlik kuruluşlarına yapılan transferler yüzde 9,4, genel bütçe vergi gelirlerinden mahalli idarelere ve fonlara ayrılan paylar ise yüzde 16,7 oranında artmıştır.

Bu dönemde sermaye giderleri, özellikle ulaştırma sektöründeki yatırımların etkisiyle geçen yılın aynı dönemine göre yüzde 16,2 oranında artarak 13,9 milyar TL olurken, sermaye transferleri 2,7 milyar TL, borç verme ise 6 milyar TL olmuştur. Sermaye transferi geçen yılın aynı dönemine göre yüzde 22,7 artmış, söz konusu artışta daha önce Hazine tarafından TCDD'ye yapılması öngörülen ve borç verme kaleminde gösterilen sermaye transferinin bir kısmının Ulaştırma, Denizcilik ve Haberleşme Bakanlığı bütçesinden karşılanması etkili olmuştur.

Tablo 17: Merkezi Yönetim Bütçe Harcamaları

Milyon TL	Ocak-Haziran		Değişim (%)	2014 Bütçe Baş. Ödeneği	Gerç. Oranı (%)
	2013	2014			
Merkezi Yönetim Bütçe Harcamaları	187.870	213.857	13,8	436.433	49,0
Faiz Dışı Harcamalar	164.570	187.394	13,9	384.433	48,7
Personel Giderleri	48.956	57.039	16,5	109.969	51,9
Sos. Güv. Kur. Devlet Primi	8.073	9.586	18,7	18.875	50,8
Mal ve Hizmet Alımları	13.340	15.206	14,0	37.590	40,5
Savunma-Güvenlik Harcamaları	3.889	3.881	-0,2	12.116	32,0
Sağlık Harcamaları	130	160	23,3	350	45,8
Diğer	9.322	11.165	19,8	25.124	44,4
Cari Transferler	75.332	82.962	10,1	163.554	50,7
KİT Görev Zararları	150	500	233,6	1.885	26,5
Sos. Güv. Kuruluşları	37.548	41.089	9,4	79.359	51,8
Gelirden Ayrılan Paylar	19.578	22.845	16,7	47.180	48,4
Tarımsal Destekleme	6.755	6.814	0,9	9.670	70,5
Diğer	11.302	11.713	3,6	25.460	46,0
Sermaye Giderleri	11.974	13.908	16,2	36.689	37,9
Sermaye Transferleri	2.205	2.706	22,7	6.518	41,5
Borç Verme	4.690	5.985	27,6	7.645	78,3
Yurtiçi	3.547	5.241	47,8	6.997	74,9
Yurtdışı	1.143	744	-34,9	648	114,8
Yedek Ödenek		0		3.593	0,0
Faiz Harcamaları	23.300	26.463	13,6	52.000	50,9
İç Borç Faizi	19.017	19.950	4,9	39.915	50,0
Dış Borç Faizi	3.965	4.875	22,9	9.240	52,8
Diğer Faiz Gid. ve Türev Ürün Gid.	319	1.638	414,0	2.845	57,6

Kaynak: Maliye Bakanlığı

2014 yılı ilk yarısında merkezi yönetim bütçesi faiz harcamaları 2013 yılı aynı dönemine göre yüzde 13,6 oranında artarak 26,5 milyar TL olarak gerçekleşmiş, faiz harcamaları için ayrılan 52 milyar TL'lik bütçe ödeneğinin yüzde 50,9'u kullanılmıştır. Bu dönemde, iç borç faiz ödemeleri 20 milyar TL olurken, dış borç faiz ödemeleri döviz kurlarındaki artışın da etkisiyle yüzde 22,9 oranında artarak 4,9 milyar TL olarak gerçekleşmiştir.

2014 yılı Ocak-Mayıs döneminde merkezi yönetim brüt borç stoku 594,7 milyar TL düzeyinde gerçekleşmiştir. Bu dönemde, iç borç stoku yüzde 2,3 oranında artarak 412,4 milyar TL olurken, dış borç stoku yüzde 0,3 oranında azalarak 182,3 milyar TL olmuştur. TL cinsinden sabit faizli borçlar 2013 yılsonuna göre 8,1 düzeyinde artış gösterirken, TL cinsinden değişken faizli borçlarda yüzde 4,1 oranında azalma görülmüştür. Döviz cinsinden ve dövize endeksli borçlar ise 2013 yılsonuna göre yüzde 0,3 oranında azalarak 182,3 milyar TL olmuştur.

2013 yılında 74,3 ay olarak gerçekleşen iç borçlanmanın ortalama vadesi, 2014 yılı ilk beş ayında 75,9 ay olmuştur. 2013 yılında yüzde 7,9 olarak gerçekleşen TL cinsi sabit faizli iç borçlanmanın ağırlıklı ortalama maliyeti ise, 2014 yılının Mayıs ayı itibarıyla yüzde 10 seviyesine yükselmiştir.

Tablo 18: Merkezi Yönetim Borç Stoku

Milyon TL	2013 (Yılsonu)	2014 (Mayıs)	Değişme (%)
Merkezi Yönetim Brüt Borç Stoku	585.835	594.711	1,5
İç Borç Stoku	403.007	412.372	2,3
Devlet Tahvili	403.007	412.372	2,3
Hazine Bonosu	0	0	-
Dış Borç Stoku	182.828	182.339	-0,3
Uluslararası tahvil	118.782	121.075	1,9
Kredi	64.047	61.264	-4,3
Borç Stoku Döviz-Faiz Yapısı	585.835	594.711	1,5
TL-Sabit Faizli	212.007	229.270	8,1
TL-Değişken Faizli	191.000	183.101	-4,1
Döviz Cinsinden ve Döviz Endeksli	182.828	182.339	-0,3
Sabit Faizli	148.180	149.574	0,9
Değişken Faizli	34.648	32.765	-5,4
Nakit İç Borçlanmanın Ortalama Vadesi (Ay)	74,3	75,9	2,2
Nakit İç Borçlanmanın Ortalama Maliyeti (%)	7,9	10,0	26,6

Kaynak: Hazine Müsteşarlığı

IV. FİYAT GELİŞMELERİ VE PARA POLİTİKASI

2014 yılı Haziran ayında TÜFE artış hızında beklentilerin üzerinde yüzde 0,31 oranında artış kaydedilmiştir. Bu gelişmede gıda ve alkolsüz içecekler ve ulaştırma grupları fiyatlarında kaydedilen artışlar etkili olmuştur. Alkollü içecekler ve tütün fiyatları hız keserken, giyim ve ayakkabı grubu fiyatlarında yüzde 1,25'lik bir azalma meydana gelmiştir. TÜFE'de 12 aylık artış oranı yüzde 9,16'ya gerilemiştir. Haziran ayında piyasanın TÜFE beklentileri, TCMB beklenti anketine göre yüzde 0,22; CNBC-e anketine göre yüzde - 0,02, Reuters beklenti anketine göre ise yüzde 0,00 idi. KB-KDD tahmini ise yüzde 0,02 idi.

Tablo 19- 2014 yılı Mart Ayı İtibarıyla Ana Harcama Gruplarına Göre TÜFE Yüzde Değişim Oranları

	Ağırlık (%)	Aylık		Ocak-Haziran		12 Aylık		Yıllık Ortalama	
		2013	2014	2013	2014	2013	2014	2013	2014
GENEL	100,00	0,76	0,31	4,00	5,70	8,30	9,16	7,47	8,31
Gıda ve alkolsüz içecek	24,45	1,82	0,36	5,24	7,93	12,88	12,47	7,61	11,10
Alkollü içecek ve tütün	5,29	-0,01	-0,06	15,19	7,26	16,09	2,92	13,08	8,37
Giyim ve ayakkabı	7,17	-1,74	-1,25	5,97	9,65	5,26	8,51	7,04	6,58
Konut	16,41	0,28	0,24	1,59	2,03	6,73	5,29	10,02	5,46
Ev eşyası	7,52	0,21	0,46	2,64	5,78	4,09	9,19	6,00	6,57
Sağlık	2,44	0,14	0,98	2,02	6,54	1,88	9,48	1,87	5,53
Ulaştırma	15,54	1,49	0,50	3,10	5,20	7,72	12,01	5,19	10,89
Haberleşme	4,70	0,07	0,08	0,79	-0,04	5,53	0,36	5,65	2,21
Eğlence ve kültür	3,36	1,45	0,40	2,56	3,29	1,93	5,93	2,59	5,36
Eğitim	2,26	1,99	1,72	4,93	4,20	6,19	9,28	5,53	9,29
Lokanta ve oteller	6,58	0,62	0,92	4,29	7,48	8,93	13,22	9,31	10,82
Çeşitli mal ve hizmet.	4,28	0,05	0,70	0,59	5,99	4,78	7,72	8,35	4,36

Kaynak: TÜİK

Yİ ÜFE'de Haziran ayında yüzde 0,06 oranında artış kaydedilmiş ve Yİ ÜFE'de yıllık artış hızı yüzde 9,75'e gerilemiştir.

Haziran ayında TÜFE'de kaydedilen yüzde 0,31 oranındaki artışta gıda ve alkolsüz içecekler grubunda yaşanan yüzde 0,36 oranındaki artış etkili olmuştur. gıda ve alkolsüz içecekler grubunun aylık enflasyona etkisi 0,09 puan olarak gerçekleşmiştir. Ulaştırma grubundaki fiyatlar yüzde 0,50 oranında artarken grubun aylık enflasyona katkısı 0,08 puan olarak gerçekleşmiştir. Konut fiyatları yüzde 0,24 oranında (katkısı 0,04 puan), Lokanta ve oteller grubunda ise fiyatlar yüzde 0,92 oranında (katkısı 0,06 puan) artmıştır.

Haziran ayında özel kapsamlı TÜFE göstergelerinden (I) kodlu göstergede fiyatlar, aylık bazda yüzde 0,31 oranında artarken yıllık bazda artış oranı yüzde 9,65'e gerilemiştir. Çekirdek enflasyonda döviz kuru gelişmeleri ve maliyet yönlü baskılardan kaynaklanan yükselmenin önümüzdeki aylarda hız kaybederek de olsa devam etmesi tarafımızca beklenmektedir.

Tablo 20- Mart Ayı İtibarıyla Özel Kapsamlı TÜFE Göstergelerinin Gelişimi

(Yüzde)

Grup	Kapsam	Aylık		Ocak-Haziran		12 Aylık		Yıllık Ortalama	
		2013	2014	2013	2014	2013	2014	2013	2014
	TÜFE Genel	0,76	0,31	4,00	5,70	8,30	9,16	7,47	8,31
A	Mevsimlik ürünler hariç	0,58	0,59	3,51	5,37	7,31	9,50	7,38	8,38
B	İşlenmemiş gıda ürünleri hariç	0,42	0,39	3,46	5,35	7,03	8,71	7,67	7,68
C	Enerji hariç	0,76	0,30	4,69	6,82	8,13	9,98	6,89	8,78
D	(B) ve (C)	0,37	0,38	4,16	6,59	6,60	9,58	7,04	8,10
E	(C) ve alkollü içkiler ile tütün ürünleri hariç	0,82	0,32	4,03	6,79	7,62	10,48	6,46	8,80
F	(E) ve fiyatları yönetilen/yönlendirilen diğer ürünler, dolaylı vergiler hariç	0,87	0,30	4,12	6,58	7,83	10,36	6,52	8,86
G	(F) ve (B)	0,42	0,41	3,40	6,33	6,00	10,02	6,61	8,14
H	(D) ve alkollü içkiler, tütün ürünleri ile altın hariç	0,43	0,43	3,58	6,54	6,11	10,17	6,64	8,26
I	(C) , gıda ve alkolsüz içecekler, alkollü içkiler ile tütün ürünleri ve altın hariç	0,41	0,31	3,79	6,28	5,57	9,65	6,06	8,00

Kaynak: TÜİK

Haziran ayında Yİ ÜFE yüzde 0,06 oranında artmıştır. Yİ ÜFE'nin dayanıksız tüketim ürünleri ve enerji gruplarında azalış yaşanırken diğer gruplarda artış kaydedilmiştir. Ana gruplarda en fazla artış yüzde 0,40 ile sermaye malı fiyatlarında, en fazla düşüş de yüzde eksi 0,18 oranıyla dayanıksız tüketim malları fiyatlarında yaşanmıştır.

Sanayi sektöründe fiyatların Haziran ayındaki gelişimi incelendiğinde, sektör içinde en yüksek paya sahip olan imalat sanayii fiyatlarının yüzde 0,13 oranında arttığı görülmektedir. Bu dönemde imalat sanayii içinde en yüksek ağırlığa sahip olan kalemlerden; Gıda ürünleri fiyatları yüzde 0,15 oranında, ana metaller grubu fiyatları da yüzde 0,61 oranında artmıştır. Bu dönemde elektrik ve gaz üretimi fiyatları yüzde 0,68 ve madencilik fiyatları da yüzde 0,08 oranında azalırken; su temini fiyatlarında ise 0,05 oranında artış kaydedilmiştir.

Tablo 21: Parasal Büyüklüklerdeki Gelişmeler

(Milyon TL)	2014 Haziran	2013 Haziran
Emisyon	80817	68915
Rezerv Para	95133	93079
M1	238119	194149
M2	953019	805480
M3	995409	847326
(Yüzde Değişme)	2014 Haziran/ 2013 Aralık	2014 Haziran/ 2013 Haziran
Emisyon	8,2	17,3
Rezerv Para	4,3	2,2
M1	10,0	22,7
M2	4,8	18,3
M3	4,6	17,5
TÜFE	5,7	9,2

Kaynak: TCMB

2014 yılı Haziran ayı itibarıyla bir önceki yılsonuna göre M1 para arzında yüzde 10 oranında, M2 para arzında da yüzde 4,8 oranında, M3 para arzında ise yüzde 4,6 oranında artış kaydedilmiştir. Aynı dönemde emisyon hacminde 6 milyar TL'lik, rezerv para hacminde ise 3,9 milyar TL'lik artış yaşanmıştır. 2014 Haziran ayında yıllık bazda rezerv para hariç parasal büyüklüklerin artış hızlarının TÜFE artış hızlarından daha yüksek gerçekleştiği gözlenmektedir.

2013 yılının ilk yarısında Merkez Bankası sermaye akımlarındaki hızlanmaya karşı faiz koridorunun üst ve alt sınırını, üst sınırı daha fazla düşürecek şekilde kademeli olarak indirmiştir. Bununla birlikte aynı dönemde uyguladığı likidite politikasıyla bankalararası piyasada oluşan gecelik faizin koridorun alt sınırına yakın olarak gerçekleşmesini sağlamıştır. Yılın üçüncü çeyreğinde ise küresel finans piyasalarında yaşanan dalgalanma sonucu Banka politika duruşunu değiştirmiştir. Bu dönemde Banka hem faiz koridorunun üst sınırını sıkılaştırma amacıyla yükseltmiş hem de bankalararası piyasada oluşan faizin koridorun üst sınırına daha yakın gerçekleşmesine izin vermiştir. Bankanın sıkılaştırıcı yönde attığı bu adımlara paralel olarak yılın üçüncü çeyreğinde piyasanın likidite açığı ve söz konusu açığın fonlamasındaki maliyet artmıştır. Banka yılın üçüncü çeyreğinden itibaren uyguladığı ek parasal sıkılaştırma uygulamalarını sürdürmüştür. Yılın son iki ayında yapılan PPK toplantılarında alınan kararlarla Banka, bir ay vadeli repo ihalesine son vermiş ve para piyasasındaki gecelik faiz oranlarının yüzde 7,75 seviyesine yakın, ağırlıklı ortalama fonlama maliyetinin ise yüzde 6,75 ve üzerinde oluşmasının sağlanacağını ifade etmiştir.

2013 yılının son aylarında yaşanan yurt içi siyasi krizin ve Fed (Amerika Merkez Bankası)'ın parasal genişlemeyi azaltacağına ve sonlandıracağına dair açıklamaların etkisi ile yurt içi finansal piyasalarda ve döviz kurunda aşırı dalgalanmalar meydana gelmiştir. Yurt içi piyasada oluşan faiz oranları, Türkiye'ye dair risk algısının da artmasıyla yüzde 10'un üzerine çıkmıştır. TCMB fonlama faiz oranları ile piyasa faiz oranları arasında belirgin bir fark oluşmuştur. TCMB, 28 Ocak 2014'te yaptığı ikinci bir toplantı ile gecelik borç alma ve politika faizi olan 1 hafta vadeli repo faizinde 550, gecelik borç verme faiz oranında da 425 baz puanlık artış kararı almıştır. TCMB aldığı karar sonrası piyasa fonlamasının çoğunu yüzde 10'luk faiz oranından gerçekleştirerek fonlama maliyetinin ve

bankalararası gecelik borçlanma faizinin yüzde 10 ile 12 arasında, yüzde 10 seviyesine yakın oluşmasını sağlamıştır. 2014 yılının ikinci çeyreğindeki ekonomide yaşanan olumlu gelişmeler ve ilk çeyrek büyüme rakamlarının yüksek gelmesi piyasada TCMB'nin faiz indirebileceğine dair beklentiler oluşturmuştur. Bu ılımlı ekonomik ortamda merkez bankası, yurt içi özel kesim nihai talebin ve kredi büyüme oranlarının ılımlı seyri izlemesinin de etkisiyle 22 Mayıs ve 24 Haziran tarihlerinde yaptığı PPK toplantıları sonrası haftalık repo faiz oranında sırasıyla 50 ve 75 baz puanlık indirimler uygulamıştır. Bunun yanında merkez bankası temkinli duruşunu sürdürdüğünü göstermek amacıyla koridorun üst ve alt bandında herhangi bir değişikliğe gitmemiştir.

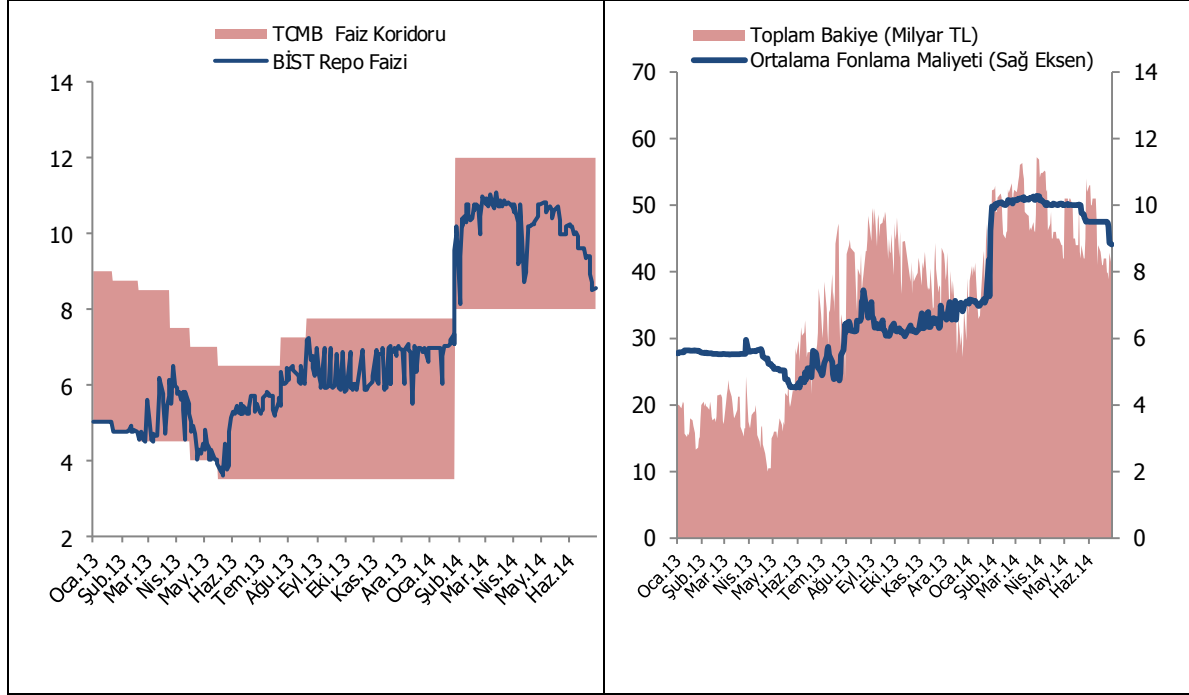
Tablo 22. Merkez Bankası Faiz Oranlarında Gelişmeler

PPK Toplantı Tarihleri	Faiz Kararı (1)	Politika Faizi (1)	Gecelik Borçlanma	Gecelik Borç Verme
22.Oca.13	0,50 indirildi	5,50	4,75	8,75
19.Şub.13	Değişiklik yapılmadı	5,50	4,50	8,50
26.Mar.13	Değişiklik yapılmadı	5,50	4,50	7,50
16.Nis.13	Değişiklik yapılmadı	5,00	4,00	7,00
16.May.13	Değişiklik yapılmadı	4,50	3,50	6,50
18.Haz.13	Değişiklik yapılmadı	4,50	3,50	6,50
23.Tem.13	Değişiklik yapılmadı	4,50	3,50	6,50
20.Ağu.13	Değişiklik yapılmadı	4,50	3,50	7,25
17.Eyl.13	Değişiklik yapılmadı	4,50	3,50	7,75
23.Eki.13	Değişiklik yapılmadı	4,50	3,50	7,75
19.Kas.13	Değişiklik yapılmadı	4,50	3,50	7,75
17.Ara.13	Değişiklik yapılmadı	4,50	3,50	7,75
21.Oca.14	Değişiklik yapılmadı	4,50	3,50	7,75
28.Oca.14	550 baz puan artırıldı	10,0	8,0	12,0
18.Şub.14	Değişiklik yapılmadı	10,0	8,0	12,0
18.Mar.14	Değişiklik yapılmadı	10,0	8,0	12,0

Kaynak: TCMB

(1) Merkez Bankası politika faiz oranındaki karar ve oran.

2014 yılı Haziran ayı sonu itibarıyla Merkez bankası brüt döviz rezervi 111,9 milyar dolar, altın rezervi ise 20,7 milyar dolar olarak gerçekleşmiştir. Söz konusu dönemde Bankanın döviz yükümlülükleri 84,3 milyar dolar, altın yükümlülükleri ise 16 milyar dolar olarak gerçekleşmiştir. Banka 2014 yılının ilk yarısında düzenlediği döviz satım ihalelerinde toplamda 9,62 milyar dolar, 23 Ocak 2014 tarihinde yaptığı doğrudan müdahaleyle de 3,15 milyar dolar piyasaya döviz likiditesi sağlamıştır. Bu gelişmelere paralel olarak net döviz pozisyonunda 2014 yılının ilk yarısında belirgin bir düşüş gözlemlenmiştir. Net döviz pozisyonunda 2014 yılının ikinci çeyreğinde gözlemlenen sınırlı artış ise bu dönemde ihracat reeskont kredilerinin döviz rezervlerine olan katkısındaki artıştan kaynaklanmaktadır.

Şekil 3. Faiz Koridoru ve Ortalama Fonlama Maliyeti

Kaynak: TCMB

Tablo 23. TCMB Dış Varlık ve Yükümlülükleri

(Milyon Dolar)

	Haz.13	Eyl.13	Ara.13	Mar.14	Haz.14
1. TCMB Dış Varlıkları (2+4)	124,4	132,9	137,8	128,3	134,4
2 . Döviz Hesabı	107,4	110,7	117,0	107,7	113,7
2 1. Brüt Döviz Rezervi	105,6	108,9	115,1	105,9	111,9
2 2. Diğer Döviz Varlıkları	1,8	1,8	1,8	1,8	1,8
3. TCMB Döviz Yükümlülüğü	67,7	75,0	78,8	80,1	84,3
3 1. Yurt Dışı Döviz Yükümlülüğü	8,5	7,9	7,5	7,1	6,5
3 2. Yurt İçi Döviz Yükümlülüğü	59,3	67,1	71,3	73,0	77,8
3 2 1. Hazine	4,8	5,2	5,1	5,2	6,4
3 2 2. Bankalar	54,5	61,9	66,2	67,8	71,4
3 2 2 1. Zorunlu Karşılıklar	48,1	54,0	58,3	58,8	63,1
3 2 2 2. Serbest Rezervler	6,4	7,9	7,9	9,0	8,2
4. Altın Hesabı	17,0	22,2	20,8	20,6	20,7
5. Altın Yükümlülüğü	12,5	16,9	16,2	15,7	16,0
6. Net Altın Pozisyonu (4-5)	4,5	5,3	4,7	5,0	4,7
7. Net Döviz Pozisyonu (2-3)	39,7	35,7	38,2	27,6	29,4
8. TCMB Net Dış Varlık Pozisyonu (6+7)	44,1	41,0	42,8	32,5	34,1

Kaynak: TCMB

V. MALİ PİYASALARDAKİ GELİŞMELER

2014 yılı içerisinde finansal piyasalara ilişkin en önemli faktörlerden biri Fed'in para politikasına ilişkin gelişmelerdir. Fed'in varlık alımlarını azaltmaya başlaması ve bu yönde belirsizliğin azalması küresel piyasaları olumlu yönde etkilerken, politika faizlerini ne zaman artırmaya başlayacağı ise belirsizlik unsuru olmaya devam etmektedir. Bir diğer önemli gelişme ise Avro bölgesinde 2014 yılı Haziran ayı itibarıyla faiz indirimine gidilmesi ve deflasyonist risklere karşı yeni bir nicel genişleme programının gündeme gelmesi olmuştur. Bu nicel genişlemenin ise diğer gelişmekte olan ülkelerle birlikte Türkiye'ye yönelik sermaye akımlarını destekleyen diğer bir unsur olması beklenmektedir.

Tablo 24. Merkez Bankası TL Karşılık Oranlarında Gelişmeler (Vade Ayrımı Sonrası)

(Yüzde Oran)

Karar Tarihi	17.12 2010	24.01 2011	24.03 2011	21.04 2011	06.10 2011	27.10 2011	22.01 2013	19.02 2013
Vadesiz, ihbarlı mevduatlar ve özel cari hesaplar	8	12	15	16	16	11	11,25	11,5
1 aya kadar vadeli mevduatlar/katılma hesapları(1 ay dâhil)	8	10	15	16	16	11	11,25	11,5
3 aya kadar vadeli mevduatlar/katılma hesapları (3 ay dâhil)	7	9	13	13	12,5	11	11,25	11,5
6 aya kadar vadeli mevduatlar/katılma hesapları (6 ay dâhil)	7	7	9	9	9	8	8,25	8,5
1 yıla kadar vadeli mevduatlar/katılma hesapları	6	6	6	6	6	6	6,25	6,5
1 yıl ve 1 yıldan uzun vadeli mevduatlar/katılma hesapları ile birikimli mevduatlar/katılma hesapları	5	5	5	5	5	5	5	5
1 yıla kadar vadeli diğer mevduatlar	8	8	13	13	11	11	11,25	11,5
1-3 yıl arası vadeli diğer yükümlülükler	8	8	13	13	8	8	8	8
3 yıldan uzun vadeli diğer yükümlülükler	8	8	13	13	5	5	5	5
Özel fon havuzları	Vadesine karşılık gelen oranlar							
Piyasadaki fon büyüklüğüne etkisi	-7,6 Milyar TL	-9,8 Milyar TL	-19,1 Milyar TL	-1,5 Milyar TL	3,2 Milyar TL	11 Milyar TL	-1,4 Milyar TL	-1,4 Milyar TL

Kaynak: TCMB

Son aylarda küresel likidite koşullarındaki iyileşmeyle birlikte küresel finans piyasalarında risk algılamalarında düzelmeler yaşanmıştır. Yakın dönemde azalan belirsizlikler neticesinde finansal piyasalardaki oynaklık düşmüş ve 2014 yılı başına göre risk primlerinde kısmi iyileşme olmuştur. 2013 yılı sonundaki 213 seviyesinden, 2014 yılı Mart ayında 241'e yükselen kredi risk primi (CDS), 2014 yılı Temmuz ayı itibarıyla 179 seviyesine gerilemiştir.

Sıkı para politikası duruşunun ve alınan makro ihtiyati önlemlerin etkisiyle kredi büyüme hızları yavaşlamaya devam etmektedir. Kredi büyümesinde gözlenen yavaşlama daha çok tüketici kredilerinden kaynaklanmakta, ticari krediler ise geçmiş yıllardaki büyüme oranlarına yakın bir seyir izlemektedir.

Tablo 25. Merkez Bankası YP Karşılık Oranlarında Gelişmeler (Vade Ayrımı Sonrası)

Karar Tarihi	(Yüzde Oran)						
	25.07 2011	05.08 2011	05.10 2011	18.12 2012	22.01 2013	19.02 2013	16.05. 2013
Vadesiz, ihbarlı mevduatlar ve özel cari hesaplar	12	11,5	11	11,5	12	12,5	13,0
1 aya kadar vadeli mevduatlar/katılma hesapları (1 ay dâhil)	12	11,5	11	11,5	12	12,5	13,0
3 aya kadar vadeli mevduatlar/katılma hesapları (3 ay dâhil)	12	11,5	11	11,5	12	12,5	13,0
6 aya kadar vadeli mevduatlar/katılma hesapları (6 ay dâhil)	12	11,5	11	11,5	12	12,5	13,0
1 yıla kadar vadeli mevduatlar/katılma hesapları	12	11,5	11	11,5	12	12,5	13,0
1 yıl ve 1 yıldan uzun vadeli DTH/yabancı para katılma hesapları ile birikimli DTH/yabancı para katılma hesapları	10	9,5	9	9	9	9	9
3 yıla kadar vadeli yabancı para diğer yükümlülükler (3 yıl dâhil)	10	9,5	9	9,5	10	10,5	11
3 yıldan uzun vadeli yabancı para diğer yükümlülükler	9	8,5	6	6	6	6	6
Özel fon havuzları	Vadesine karşılık gelen oranlar						
Piyasadaki fon büyüklüğüne etkisi	590 Milyon Dolar	930 Milyon Dolar	1,3 Milyar Dolar	-850 Milyon Dolar	-900 Milyon Dolar	-940 Milyon Dolar	-1 Milyar Dolar

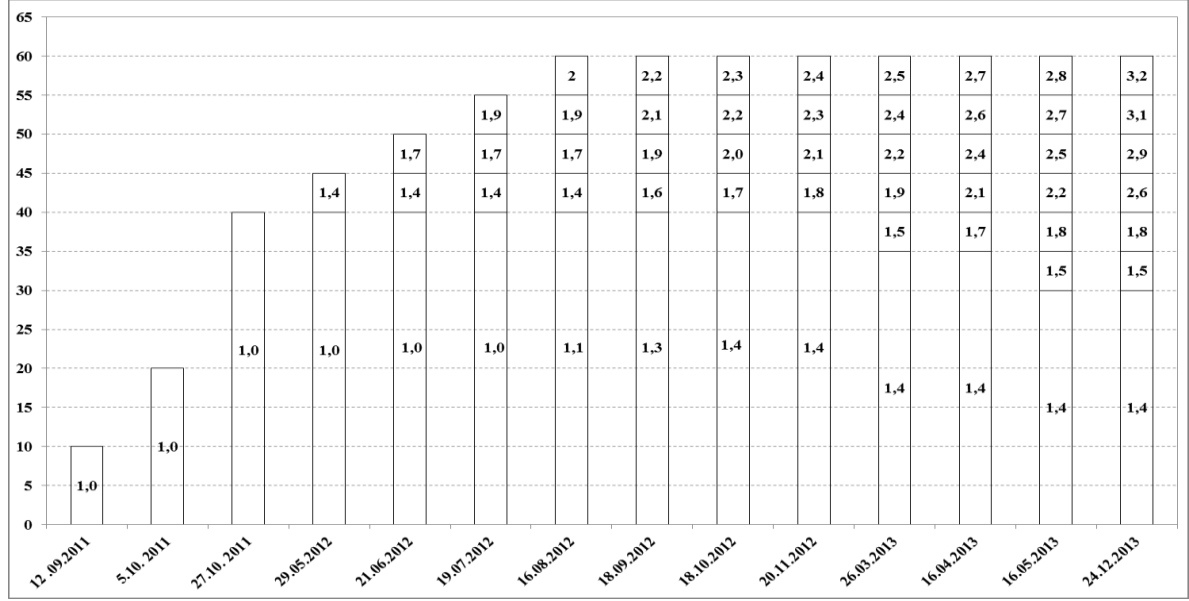
Kaynak: TCMB

Para politikası aracı ve makro ihtiyati bir araç olarak kullanılan zorunlu karşılıkların daha sade bir yapıya kavuşturulması amacıyla 2013 yılı sonunda zorunlu karşılığa tabi yükümlülüklerin hesaplanmasında değişikliğe gidilerek para politikası üzerinde doğrudan etkisi bulunmayan ve operasyonel süreçlerin etkinliğini azaltan küçük tutarlı birçok kalem zorunlu karşılık yükümlülüğü kapsamı dışında bırakılmıştır. TL zorunlu karşılık oranlarına ilişkin TCMB tarafından en son 19 Şubat 2013 tarihi itibarıyla değişiklik gerçekleştirilmiştir. YP yükümlülüklerine ayrılan zorunlu karşılıklar için ise son olarak 16 Mayıs 2013 tarihinde değişikliğe gidilmiştir. TL ve YP yükümlülüklerine ilişkin oranlar Tablo 24 ve Tablo 25'te yer almaktadır.

Zorunlu karşılıklara ilişkin TCMB tarafından 2011 yılı itibarıyla rezerv opsiyonu mekanizması (ROK) uygulanmaya başlamıştır. ROK kapsamında TL yükümlülükler için tesis edilmesi gereken zorunlu karşılıkların belli bir kısmının döviz ve altın olarak, YP yükümlülükler için tesis edilmesi gereken zorunlu karşılıkların belli bir kısmının ise altın olarak tesis edilebilmesine imkân sağlanmıştır. Son olarak 2013 yılı Aralık ayı itibarıyla yapılan değişiklik kapsamında zorunlu karşılık oranlarında ilk üç dilimde değişikliğe gidilmemiş ancak sonraki dilimlerin katsayıları artırılarak en son dilimin katsayısı 3,2'ye yükseltilmiştir. Söz konusu değişiklikler Şekil 4'te yer almaktadır.

2014 yılı Mayıs ayı itibarıyla bankacılık sektörü kredilerindeki artışın büyük oranda ticari kredilerden; alt kalemlere bakıldığında ise ticari kredilerdeki artışın daha çok KOBİ kredilerinden, tüketici kredilerindeki artışın ise diğer tüketici kredileri grubundan kaynaklandığı görülmektedir. TCMB faiz artırımları ve BDDK tedbirlerinin ardından tüketici kredilerinin artış hızının dikkat çekici şekilde azaldığı görülmektedir. Bu gelişmeyle birlikte ticari kredilerin toplam içindeki payında artış göstermiştir.

Şekil 4. TL Zorunlu Karşılıkların YP Olarak Tutulmasına İlişkin Üst Sınır ve Katsayılarıdaki Tarihsel Gelişim (1)



(1) Sütun içindeki rakamlar dilime ilişkin katsayıları ifade etmektedir.

Tablo 26. Bankacılık Sektörü Mevduat ve Kredilerinin Türlerine Göre Dağılımı

	Aralık 2013			Mayıs 2014		
	Milyon TL	Aralık 2012'ye göre yüzde değişim	Yüzde Pay	Milyon TL	Mayıs 2013'e göre yüzde değişim	Yüzde Pay
TOPLAM KREDİLER	1.047.410	31,8	100,0	1.092.817	22,8	100,0
Ticari Krediler	715.247	35,2	68,2	758.254	27,4	69,4
KOBİ	271.421	35,9	25,9	291.164	27,9	26,6
Küçük Esnaf ve Sanatkar	15.137	24,3	1,4	16.278	23,8	1,5
Kurumsal	428.689	35,3	40,9	450.813	27,2	41,3
Tüketici Kredileri	332.164	24,9	31,7	334.562	13,4	30,6
Konut	110.505	28,4	10,6	113.799	16,9	10,4
Taşıt	8.532	6,1	0,8	7.508	-8,1	0,7
İhtiyaç	86.458	28,3	8,3	89.774	16,6	8,2
Diğer	42.863	30,5	4,1	46.002	30,6	4,2
Bireysel Kredi Kartları	83.806	17,1	8,0	77.479	0,4	7,1
Taksitli	47.479	23,7	4,5	36.954	-13,8	3,4
Taksitsiz	36.328	9,4	3,5	40.524	18,1	3,7

Kaynak: BDDK

TCMB'nin faiz koridorunun üst bandını 2012 yılının başlarından itibaren kademeli olarak aşağı çekmesi 2013 yılının ortalarına kadar faizlerin düşmesine yol açmıştır. Ancak 2013 yılı Mayıs ayında Fed'in tahvil alımını azaltabileceğine ilişkin haberin ardından TCMB faiz koridorunu, aşağı ve yukarı yönlü genişleterek faiz oranlarındaki oynaklığı artırmış ve faiz oranları yeniden yükselişe geçmiştir. Özellikle 2014 yılı Ocak ayında alt bant, üst bant ve 1 haftalık repo faizinin öngörülemez düzeyde artırılması faiz oranlarındaki artışı belirgin hale getirmiştir. Ancak son dönemlerde yurtiçi ve yurtdışı risklerin aşağı yönlü gelişmesi ile birlikte faiz oranlarının düşmeye başladığı görülmektedir. 2014 yılı Haziran ayında TCMB tarafından 1 hafta vadeli repo ihale faiz

oranının düşürülmesi, önümüzdeki dönemde kredi faiz oranlarının da düşmesine katkıda bulunacaktır

Tablo 27. TL Kredilere Uygulanan Ortalama Faiz Oranları (Akım Veriler)

(Yüzde)

	İhtiyaç Kredileri	Taahhüt Kredileri	Konut Kredileri	TÜKETİCİ KREDİLERİ	TİCARİ KREDİLER
2010 Aralık	9,4	9,5	11,8	10,6	8,4
2011 Aralık	13,9	14,4	20,1	18,1	16,0
2012 Aralık	10,7	9,9	13,9	12,0	10,9
2013 Mart	13,5	10,5	9,1	11,5	12,1
2013 Haz.	12,1	9,8	8,5	10,4	10,5
2013 Eylül	14,0	11,5	11,0	12,9	11,6
2013 Aralık	14,2	11,7	10,9	12,8	12,4
2014 Ocak	15,3	13,9	12,0	14,0	13,8
2014 Şubat	16,8	15,0	13,5	15,6	14,3
2014 Mart	16,8	15,0	13,9	16,0	15,4
2014 Nisan	16,7	14,5	13,3	15,6	14,1
2014 Mayıs	16,4	13,9	12,5	15,0	13,8
2014 Haziran	16,4	12,5	12,0	15,0	11,3

Kaynak: TCMB

Tablo 28. Bankacılık Sektörüne İlişkin Seçilmiş Göstergeler

(Yüzde)

	Kredilerin Takibe Dönüşüm Oranı	Mevduatın Krediye Dönüşüm Oranı	Net YP Genel Pozisyonu/ Özkaynak	Aktif Kârlılığı	Özkaynak Kârlılığı	Net Faiz Geliri /Ort. Varlıklar	Faizdışı Gelirler/ Faizdışı Giderler	Sermaye Yeterlilik Oranı	Likidite Yeterlilik Oranı
2010 Aralık	3,7	88,5	0,1	0,3	1,8	4,3	96,5	19,0	165,1
2011 Aralık	2,7	101,0	0,4	1,7	15,5	3,5	97,7	16,6	151,8
2012 Aralık	2,9	106,1	2,0	1,8	15,7	4,1	95,9	17,9	157,1
2013 Mart	3,0	109,0	2,1	0,5	3,9	1,1	95,8	17,4	153,6
2013 Haz.	2,8	113,3	-0,6	0,9	7,7	2,0	96,2	16,3	147,4
2013 Eylül	2,7	113,0	0,1	1,3	11,3	2,9	96,6	15,7	146,8
2013 Aralık	2,7	114,1	-0,5	1,6	14,2	3,7	96,4	15,3	146,5
2014 Ocak	2,7	114,9	-0,5	0,1	0,7	0,3	98,5	15,0	142,5
2014 Şubat	2,8	115,4	0,6	0,2	1,6	0,5	99,2	15,4	141,4
2014 Mart	2,8	116,3	1,6	0,3	3,0	0,8	99,0	15,7	142,5
2014 Nisan	2,8	115,8	1,6	0,4	3,9	1,1	98,7	16,1	143,1
2014 Mayıs	2,8	118,2	2,3	0,6	5,1	1,4	98,5	16,3	143,2

Kaynak: BDDK

2014 yılı Mayıs ayı itibarıyla takipteki alacakların toplam krediler içindeki payı yüzde 2,8 oranıyla oldukça düşük seyretmektedir. Yüzde 118,2 olarak gerçekleşen mevduatın krediye dönüşüm oranı süregelen artışını devam ettirerek mevduat-kredi açığına dikkat çekmektedir. Yabancı para net genel pozisyonu/özkaynak standart oranının yüzde 2,3 ile mevzuatta belirtilen yasal orandan oldukça aşağıda olması bankacılık sektörünün döviz riskinin düşük olduğunu göstermektedir. Aktif ve özkaynak kârlılıkları sırasıyla yüzde 0,6 ve yüzde 5,1 olarak gerçekleşmiş olup oranlardaki düşüşün net faiz marjlarındaki daralmadan kaynaklandığı değerlendirilmektedir. Sektörün faiz dışı gelirlerinin faiz dışı giderlerini karşılama oranı oldukça yüksek seyretmekle birlikte son aylarda faiz dışı gelirlerin azalması ile birlikte düşme eğilimine girdiği ve yüzde 98,5 olarak gerçekleştiği görülmektedir. 2012 yılı Temmuz ayından itibaren Basel II standartlarının uygulandığı sektörün sermaye yeterlilik oranları uzun süredir azalma eğilimine girmiş ancak son aylarda yükselmeye başlayarak yüzde 16,3 olarak gerçekleşmiştir. Toplam likidite yeterlilik oranının yüzde 143,2 ile asgari yükümlülüğün oldukça üzerinde olması sektörün yüksek miktarda likit varlıkla çalıştığını göstermektedir.

2014 yılı Mayıs ayı itibarıyla yurtiçi yerleşiklerin yatırım portföyleri arasında en yüksek orana sahip kalem yüzde 47,7 ile Türk parası mevduattır. Bunu, yüzde 26,4 ile yabancı para mevduat ve yüzde 6,7 ile devlet iç borçlanma senetleri takip etmektedir. Eurobond dışında portföyü oluşturan diğer menkul değerlerin paylarında da küçük artışlar görülmektedir.

2014 yılı Mayıs ayı itibarıyla yurtiçi yerleşiklerin yatırım portföyleri arasında en yüksek orana sahip kalem yüzde 47,7 ile Türk parası mevduattır. Bunu, yüzde 26,4 ile yabancı para mevduat ve yüzde 6,7 ile devlet iç borçlanma senetleri takip etmektedir. Eurobond dışında portföyü oluşturan diğer menkul değerlerin paylarında da küçük artışlar görülmektedir.

Tablo 29. Yurtiçi Yerleşiklerin Portföy Yatırım Stoku

(Milyon TL)

Tarih	TP Mev./ Kat. Fonu	YP Mev./ Kat. Fonu	Kıy. Mad. Depo Hs.	Repo	DİBS*	Euro Bond*	Yat. Fonu	Hisse Sen.	Özel Sektör Borç. Sen.	Emekli. Yat. Fonu	Toplam
2006 Ara.	188.774	108.754	250	16.457	59.306	4.875	21.457	19.060	75	2.512	421.521
2007 Ara.	235.197	111.619	163	21.553	61.546	3.936	25.944	34.309	315	3.787	498.368
2008 Ara.	298.735	141.858	344	14.789	66.778	4.888	24.024	46.820	574	5.284	604.094
2009 Ara.	347.254	150.435	1.200	21.139	64.393	5.111	29.835	51.118	536	6.870	677.891
2010 Ara.	428.522	169.385	2.377	32.782	58.487	5.010	32.750	59.029	2.609	9.221	800.172
2011 Ara.	453.113	200.349	14.220	30.113	65.733	5.968	29.716	67.262	13.230	12.028	891.733
2012 Ara.	512.185	207.133	18.315	26.438	66.518	4.812	30.184	71.803	26.779	15.741	979.909
2013 Mart	521.605	212.068	20.364	18.697	67.247	4.831	31.574	78.996	29.353	17.165	1.001.901
2013 Haz.	553.628	221.707	19.800	29.903	67.633	5.229	34.109	74.559	29.908	18.800	1.055.277
2013 Eyl.	572.204	258.310	20.231	31.011	69.694	5.573	31.575	76.531	31.395	20.017	1.116.542
2013 Ara.	584.019	286.396	20.554	52.931	71.391	6.852	30.647	73.034	34.573	21.329	1.181.726
2014 Oca.	574.921	315.782	17.973	29.971	73.789	6.940	30.178	70.410	33.781	21.819	1.175.564
2014 Şub.	568.182	321.455	17.338	28.893	75.342	6.614	28.952	71.456	35.082	22.158	1.175.472
2014 Mart	567.802	321.256	15.377	38.837	76.681	6.539	29.387	73.858	35.248	22.868	1.187.854
2014 Nis.	576.264	320.818	16.096	32.149	77.073	6.247	30.380	77.570	35.998	23.087	1.195.681
2014 May.	569.895	315.268	16.459	32.438	79.835	6.226	33.971	81.210	36.047	23.523	1.194.871
Toplam İçindeki Pay (Yüzde)											
2006 Ara.	44,8	25,8	0,1	3,9	14,1	1,2	5,1	4,5	0,0	0,6	100
2007 Ara.	47,2	22,4	0,0	4,3	12,3	0,8	5,2	6,9	0,1	0,8	100
2008 Ara.	49,5	23,5	0,1	2,4	11,1	0,8	4,0	7,8	0,1	0,9	100
2009 Ara.	51,2	22,2	0,2	3,1	9,5	0,8	4,4	7,5	0,1	1,0	100
2010 Ara.	53,6	21,2	0,3	4,1	7,3	0,6	4,1	7,4	0,3	1,2	100
2011 Ara.	50,8	22,5	1,6	3,4	7,4	0,7	3,3	7,5	1,5	1,3	100
2012 Ara.	52,3	21,1	1,9	2,7	6,8	0,5	3,1	7,3	2,7	1,6	100
2013 Mart	52,1	21,2	2,0	1,9	6,7	0,5	3,2	7,9	2,9	1,7	100
2013 Haz.	52,5	21,0	1,9	2,8	6,4	0,5	3,2	7,1	2,8	1,8	100
2013 Eyl.	51,2	23,1	1,8	2,8	6,2	0,5	2,8	6,9	2,8	1,8	100
2013 Ara.	49,4	24,2	1,7	4,5	6,0	0,6	2,6	6,2	2,9	1,8	100
2014 Oca.	48,9	26,9	1,5	2,5	6,3	0,6	2,6	6,0	2,9	1,9	100
2014 Şub.	48,3	27,3	1,5	2,5	6,4	0,6	2,5	6,1	3,0	1,9	100
2014 Mart	47,8	27,0	1,3	3,3	6,5	0,6	2,5	6,2	3,0	1,9	100
2014 Nis.	48,2	26,8	1,3	2,7	6,4	0,5	2,5	6,5	3,0	1,9	100
2014 May.	47,7	26,4	1,4	2,7	6,7	0,5	2,8	6,8	3,0	2,0	100

Kaynak: TCMB, BDDK, SPK, MKK, EGM

(1) Bankaların emanetinde yurtiçi yerleşikler adına tutulan kamu menkul kıymetlerinin piyasa değerleridir.

(2) Hisse senedi değeri alt kalemler bazında ayrıştırılmadığından, tablodaki değer bankalar ve mali kuruluşların portföyünde bulunan hisse senetlerinin piyasa değerini de içermektedir.

(*) Veriler ayın son Cuma günü itibarıyladır.

2014 yılı Mayıs ayı itibarıyla yurtdışı yerleşiklerin portföy tercihlerini ağırlıklı olarak yüzde 41,5 oranında hisse senetleri, yüzde 33,7 oranında devlet iç borçlanma senetleri ve yüzde 16,1 oranında da mevduat oluşturmaktadır. Portföyün içinde reponun payı yüzde 7,4 iken, diğer sınıfına giren menkul değerlerin payı yüzde 1,2 olarak gerçekleşmiştir.

2014 yılı Haziran sonu itibarıyla BIST-100 Endeksi aylık bazda yüzde 1 gerilerken, yıllık bazda yüzde 5,5 oranında yükselmiştir. Reel bazda getiri incelendiğinde ise, TÜFE'ye göre yıllık bazda yüzde 3,4; ÜFE'ye göre ise yıllık bazda yüzde 3,9 reel kayıp gerçekleşmiştir. BIST 100 endeksi dolar bazında aylık yüzde 2,5, yıllık bazda ise yüzde 6,7 oranında gerilemiştir.

Tablo 30. Yurtdışı Yerleşiklerin Portföy Yatırım Stoku

(Milyon Dolar)

Tarih	Mevduat	Hisse Senedi	DİBS	Repo	Diğer*	Toplam
2006 Ara.	7.046	33.291	26.858	..	178	67.373
2007 Ara.	8.515	62.070	32.113	..	277	102.975
2008 Ara.	9.002	23.308	20.308	..	127	52.745
2009 Ara.	10.580	47.248	21.086	..	256	79.170
2010 Ara.	10.951	61.497	32.710	..	429	105.587
2011 Ara.	14.840	39.260	38.395	7.285	674	100.455
2012 Ara.	19.522	72.403	62.649	9.705	1.510	165.788
2013 Mart	19.614	74.010	65.206	11.179	1.587	171.597
2013 Haz.	22.159	61.285	60.352	13.197	1.752	158.745
2013 Eyl.	25.799	60.920	57.681	12.785	1.634	158.819
2013 Ara.	25.785	50.523	51.491	12.212	1.644	141.655
2014 Oca.	25.416	44.757	47.123	11.966	1.492	130.754
2014 Şub.	25.458	46.085	47.080	10.778	1.672	131.073
2014 Mart	25.752	56.385	48.924	10.900	1.685	143.646
2014 Nis.	25.748	58.986	50.152	10.508	1.634	147.029
2014 May.	24.879	64.068	52.040	11.432	1.777	154.196
Toplam İçindeki Pay (Yüzde)						
2006 Ara.	10,5	49,4	39,9	..	0,3	100
2007 Ara.	8,3	60,3	31,2	..	0,3	100
2008 Ara.	17,1	44,2	38,5	..	0,2	100
2009 Ara.	13,4	59,7	26,6	..	0,3	100
2010 Ara.	10,4	58,2	31,0	..	0,4	100
2011 Ara.	14,8	39,1	38,2	7,3	0,7	100
2012 Ara.	11,8	43,7	37,8	5,9	0,9	100
2013 Mart	11,4	43,1	38,0	6,5	0,9	100
2013 Haz.	14,0	38,6	38,0	8,3	1,1	100
2013 Eyl.	16,2	38,4	36,3	8,1	1,0	100
2013 Ara.	18,2	35,7	36,3	8,6	1,2	100
2014 Oca.	19,4	34,2	36,0	9,2	1,1	100
2014 Şub.	19,4	35,2	35,9	8,2	1,3	100
2014 Mart	17,9	39,3	34,1	7,6	1,2	100
2014 Nis.	17,5	40,1	34,1	7,1	1,1	100
2014 May.	16,1	41,5	33,7	7,4	1,2	100

Kaynak: MKK, TCMB, BDDK

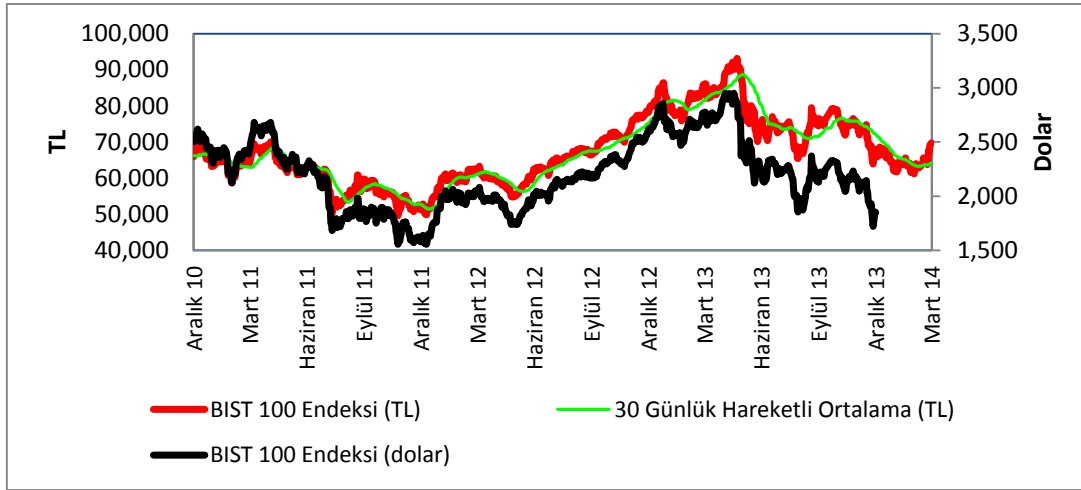
*Veriler ayın son Cuma günü itibarıyladır.

Tablo 31. BIST 100 Endeksinin Getirisi

(Yüzde Değişim)

	Aylık Bazda			Yıllık Bazda			Dolar Bazında	
	Nominal Getiri	Reel Getiri		Nominal Getiri	Reel Getiri		Nominal Getiri	
		ÜFE	TÜFE		ÜFE	TÜFE	Aylık	Yıllık
2007 Aralık	2,4	2,3	2,2	42,0	34,0	31,0	3,5	72,1
2008 Aralık	4,5	8,3	4,9	-51,6	-55,3	-56,1	7,3	-63,2
2009 Aralık	16,5	15,7	15,9	96,6	85,6	84,6	16,1	101,2
2010 Aralık	1,0	-0,3	1,3	24,9	14,8	17,4	-1,5	20,9
2011 Aralık	-6,0	-6,9	-6,5	-22,3	-31,5	-29,7	-8,4	-36,8
2012 Aralık	7,0	7,2	6,6	52,6	48,9	43,7	7,0	62,1
2013 Mart	8,3	7,4	7,6	37,6	34,5	28,3	7,5	34,9
2013 Haziran	-13,5	-14,7	-14,1	19,0	13,1	9,9	-13,1	14,5
2013 Eylül	12,2	11,2	11,3	12,2	5,6	4,0	11,9	-1,7
2013 Aralık	-10,5	-11,5	-10,9	-13,3	-19,0	-19,3	-15,2	-27,7
2014 Ocak	-8,8	-11,7	-10,5	-21,5	-29,1	-27,1	-14,4	-39,3
Şubat	1,1	-0,3	0,7	-21,2	-29,8	-26,9	3,7	-36,0
Mart	11,5	10,7	10,2	-18,8	-27,7	-25,1	14,4	-31,9
Nisan	5,9	5,8	4,5	-14,1	-24,0	-21,5	7,9	-27,1
Mayıs	7,3	7,9	6,9	-7,8	-17,1	-15,9	8,6	-16,9
Haziran	-1,0	-1,1	-1,3	5,5	-3,9	-3,4	-2,5	-6,7

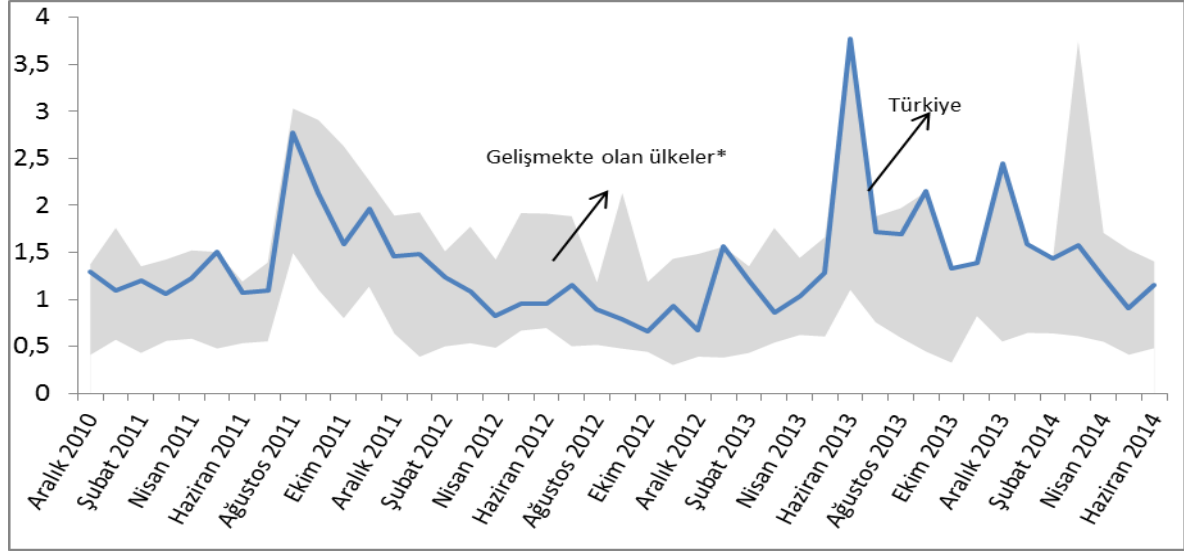
Kaynak: TÜİK, Borsa İstanbul

Şekil 5: BIST 100 Endeksi

Kaynak: Borsa İstanbul

2013 yılının ikinci yarısından 2014 yılı Şubat ayına kadar BIST-100 Endeksinin getiri oynaklığı diğer gelişmekte olan ülke borsalarına göre yüksek seviyede gerçekleşmiştir. BIST-100 Endeksinin günlük getirisinin standart sapması, 2014 yılının Şubat ayından itibaren ise gerileme eğilimi göstermiştir.

Şekil 6: Borsa Günlük Getirilerinin Standart Sapması



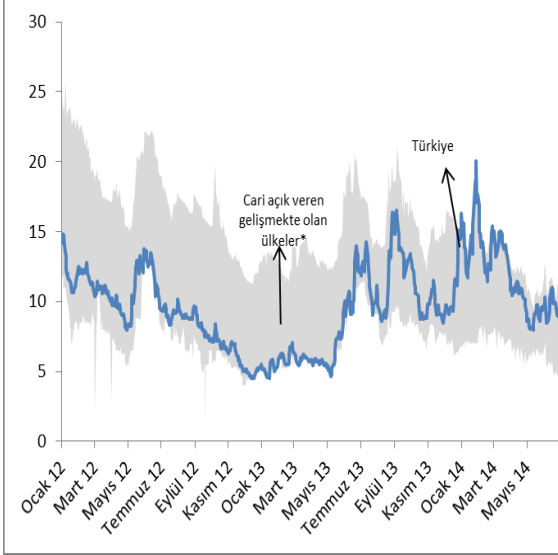
Kaynak: Reuters

* Gri taralı alan Türkiye, Brezilya, Şili, Çek Cumhuriyeti, Macaristan, Meksika, Polonya, G. Afrika, Endonezya, Kolombiya, Hindistan, Rusya ve Çin'in borsa endekslerinin o aydaki günlük getiri gerçekleştirmelerinin standart sapmalarının bulunduğu aralığı göstermektedir.

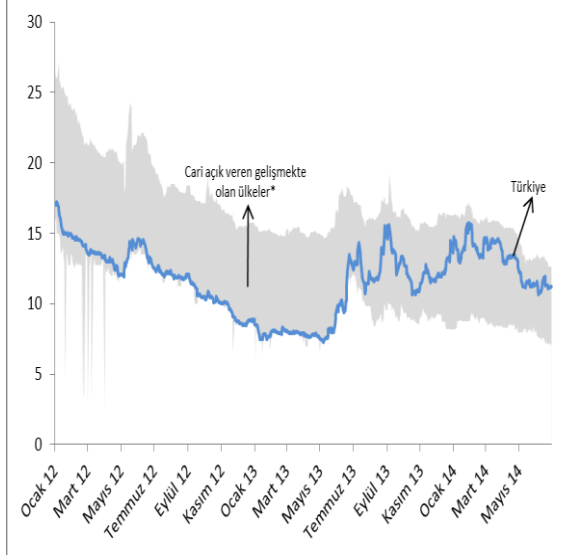
** Ay sonu standart sapma değeri son 20 iş günü hisse senedi getirilerinden hesaplanmıştır.

2013 yılı Mayıs ayından itibaren hızlı bir artış eğilimine giren Türkiye'nin iki yıllık devlet faizi tahvillerinde 2014 yılının ilk çeyreğinde de artış görülmüştür. Bu dönemde Türkiye, gelişmekte olan ülkeler arasında devlet tahvili faizleri en hızlı artış gösteren ülkelerden birisi olmuştur. 2014 yılı Mart sonu itibarıyla iki yıl vadeli devlet tahvilinin faiz oranı yüzde 10,4'e yükselmiştir.

Şekil 7: Opsiyonların İma Ettiği Kur Oynaklığı (1 Ay Vadeli)

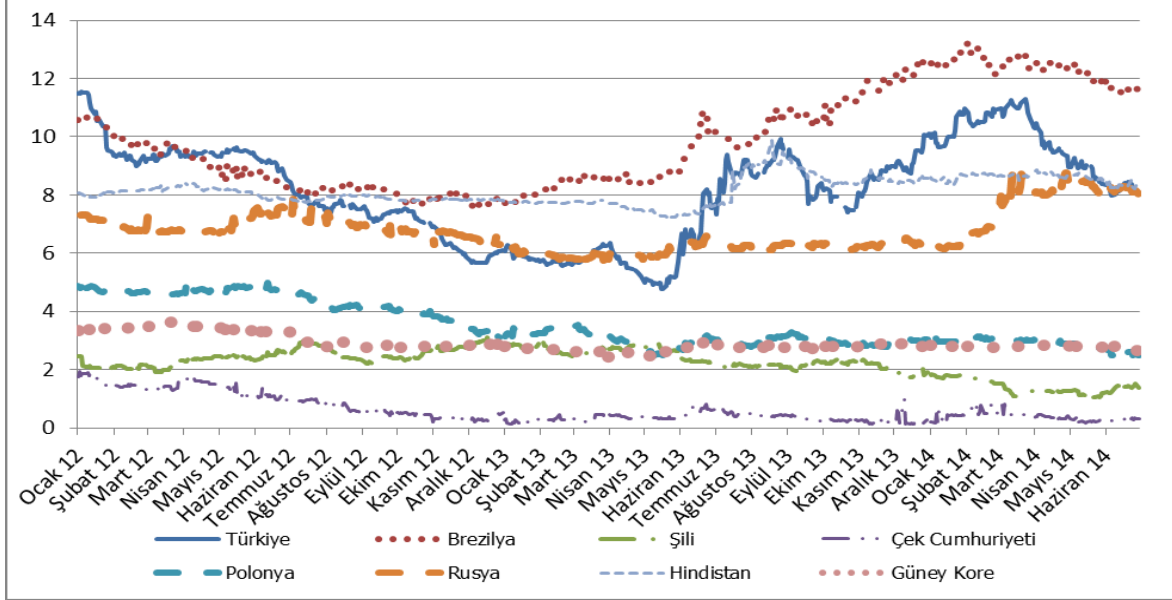


Şekil 8: Opsiyonların İma Ettiği Kur Oynaklığı (1 Yıl Vadeli)



Kaynak: Reuters

* Gri taralı alan cari açığı olan gelişmekte olan ülkelere Türkiye, Brezilya, Şili, Çek Cumhuriyeti, Macaristan, Meksika, Polonya, G. Afrika, Endonezya, Kolombiya'nın paralarının dolar karşısındaki opsiyonların ima ettiği oynaklıklarının bulunduğu aralığı göstermektedir.

Şekil 9: İki Yıllık Devlet Tahvili Faizleri

Kaynak: Reuters

VI. DÜNYA EKONOMİSİNDEKİ GELİŞMELER

ABD Ekonomisi

ABD ekonomisinin 2014 yılının ilk çeyreğindeki performansının, Haziran ayında yapılan revizyondan sonra yıllık olarak yüzde 2,9 oranında bir daralma olacağı tahmin edilmektedir. Mayıs ayında yüzde 0,1 olarak açıklanan aynı dönem büyüme tahminindeki bu aşağı yönlü revizyonunda tüketim harcamalarının beklentinin altında artmasının ve ihracattaki beklenen daralmaların etkili olduğu söylenebilir. Bununla birlikte 2014 yılının ikinci çeyreğine dair açıklanan öncü göstergeler ve PMI verileri ışığında büyüme oranının bu çeyrekte yüzde 4 civarında gerçekleşmesi beklenmektedir. Söz konusu aşağı yönlü revize edilmiş büyüme rakamları açıklanmadan önce Fed 18 tarihindeki FOMC toplantısında 2014 yılına ilişkin büyüme tahminlerini yüzde 2,8-3,0 seviyesinden yüzde 2,1-2,3 seviyesine çekmiştir.

Fed'in 18 Haziran tarihindeki FOMC toplantısı sonrasında yapılan açıklamada üyelerin büyük çoğunluğunun 2015 yılında faiz artırımına gidilmesi yönünde görüş bildirdiği görülmektedir. Fed genişlemeci para politikasından çıkış stratejisinde bir değişikliğe gitmeyi gerekli görmemiş ve Fed başkanı Yellen'in de yaptığı konuşmada üzerinde durduğu konu faiz politikasının istihdam ve enflasyon konularına yönelmesi gerektiği ve finansal istikrar konusunda önemli bir tehdidin olmadığı yönündeydi. ABD ekonomisinin beklentilerin üzerinde daralaması piyasalarda Fed'in para politikalarında da bir değişiklik olacağı yönündeki beklentileri de beraberinde getirmiştir. Ancak Fed üyelerinin 18 Haziran tarihinden sonra yaptıkları açıklamalar, daha önceden de belirlendiği gibi tahvil alım programının Ekim ayında sonlandırılacağını ve faiz artışının da 2015 yılında olacağını belirtmektedir.

FED, istihdam piyasasında daha fazla toparlanma beklemektedir. Mart ayı tahminlerinde yüzde 6,1-6,3 olarak belirledikleri işsizlik oranının Haziran ayı tahminlerinde yüzde 6-6,1 olacağını tahmin etmiştir. FED beklentilerine paralel olarak Haziran ayında tarım dışı istihdam 288 bin kişi ile

beklentinin üzerinde artış göstermiş ve işsizlik oranı yüzde 6,1 oranıyla son altı yılın en düşük seviyesine gerilemiştir.

ABD’de tüketici enflasyonu Nisan ayında yüzde 1,95 seviyesindeyken Mayıs ayı enflasyonu yüzde 2,13 seviyesinde gerçekleşmiştir. Tüketici fiyatlarının yıllık artış oranının Haziran ayında yüzde 2,1 seviyesine olması beklenmektedir.

ABD’de kişisel gelirler Mayıs’ta yüzde 0,4, Nisan’da da yüzde 0,3 seviyelerinde, çekirdek kişisel tüketim harcamaları da her iki ayda da yüzde 0,2 seviyelerinde gerçekleşmiştir.

ABD’de ticaret açığı Mayıs’ta beklentinin üzerinde daralma göstermiştir. Mayıs ayında ihracatın 195 milyar dolara ve ithalatın yaklaşık 240 milyar dolara gerilemesiyle dış ticaret açığı 44 milyar dolara gerilemiştir.

ABD güven endeksleri Haziran ayında beklentilerin üzerinde gerçekleşmiştir. Mayıs ayında 56,4 olan PMI endeksi, Haziran ayında 57,5 seviyesine yükselmiştir. Mayıs ayında 82,2 olan tüketici güven endeksi ise, 3 puan artarak 85,2’ye yükselmiştir.

Çin Ekonomisi

Çin ekonomisi, hükümetin sağladığı desteklerin katkısıyla 2014 yılının ilk ve ikinci çeyreklerinde sırasıyla yüzde 7,4 ve 7,5 seviyelerinde büyümüştür. Özellikle yılın ikinci çeyreğindeki büyüme oranının beklentilerin üzerinde gelmesine hükümetin sağladığı desteklerin büyük katkısı olmuştur.

BMI tarafından Çin’in ekonomik görünümüne ilişkin yapılan değerlendirmede önümüzdeki 5 yıllık dönemde iç tüketimin ülkedeki büyümeye katkısının daha da artacağı belirtilmiştir. Yapılan değerlendirmede Asya Bölgesindeki iç tüketimin toplam küresel tüketim içindeki payının 2013 yılı itibarıyla yüzde 23’ten 2018 yılında yüzde 29’a yükseleceği tahmin edilmiştir.

Çin Başbakanı, 7 Temmuz 2014 tarihinde Almanya Başbakanı ile yapılan toplantıda yaptığı açıklamada Çin’in ikinci çeyrekteki ekonomik performansının ilk çeyreğe göre iyi durumda olduğunu belirtmiştir. Ekonomide görülen iyimserlikle beraber aşağı yönlü risklere karşı uygulanan önlemlerden taviz verilmeyeceği ve belirlenen ekonomik hedeflerin ve reformların gerçekleştirilmeye çalışılacağı belirtilmiştir.

Çin’de, tüketici fiyat endeksi ise Haziran ayında yüzde 2,3 gerçekleşerek yüzde 3,5 olan 2014 yılı hedefinin altında seyretmeye devam etmiştir. Bunun yanında ihracatta görülen iyileşme Haziran ayında da devam etmiştir. Haziran ayında ihracat yüzde 7,2 oranında artarak 186,7 milyar dolar olurken ithalat yüzde 5,5 yükselerek 155,2 milyar dolar olmuş, aynı dönemde dış ticaret fazlası 31,6 milyar dolar olarak gerçekleşmiştir.