

EKONOMİK GELİŞMELER

(Eylül - 1999)

Devlet Planlama Teşkilatı Süreli Yayınlar

Ekonomik Gelişmeler, Eylül 1999

I. Özet Değerlendirme
II. GSMH Büyümesi ve Talep Unsurlarındaki Gelişmeler
III. Sanayi Üretimi ve Kapasite Kullanım Oranları
IV. Ödemeler Dengesi
V. Konsolide Bütçe
VI. Parasal Büyüklükler ve Mali Piyasalardaki Gelişmeler
VII. Fiyat Gelişmeleri
VIII. Körfez Depreminin Ekonomik Etkileri
Kronolojik Ekonomik Gelişmeler, Ağustos 1999
Ek tablolar
Başlıca Ekonomik Göstergeler

Temel Ekonomik Göstergeler

Aylık olarak hazırlanan bu doküman 9 Eylül 1999 tarihi itibarıyla yayınlanmış olan en son veriler çerçevesinde ekonomik gelişmeler hakkında özet bir değerlendirme sunmak amacını taşımaktadır. Ekonomik konjonktüre ilişkin daha detaylı değerlendirmeler DPT tarafından yılda dört kez yayınlanan "Konjonktür Değerlendirme Raporu"nda sunulmaktadır.

I. Özet Değerlendirme

- 1999 yılının ilk çeyreğindeki yüzde 8,5 oranında gerileyen Gayri Safi Yurtiçi Hasıla, ikinci çeyrekte de yüzde 2 daralmıştır. 1999 yılının ikinci çeyreğinde tarım sektörü katma değerinde ciddi bir düşüş yaşanmasına karşın, sanayi katma değerinde ılımlı da olsa büyüme sağlanabilmesi ve hizmetler sektörü katma değerinin düşüş hızının yavaşlaması GSYİH'daki daralmanın boyutunu küçültmüştür.
- Talep yönünden ele alındığında, yılın ikinci çeyreğinde GSYİH'daki düşüşün boyutunun azalmasında özel sabit sermaye yatırımlarındaki ciddi düşüşün devam etmesine karşın özel tüketimdeki gerilemenin durması ve kamu tüketimi ile yatırımlarındaki artış etkili olmuştur.
- Yurt içi talebe ilişkin veriler, bu yılın ilk çeyreğinde derinleşen, ardından yılın ikinci çeyreğinde etkisini yitiren daralmanın Temmuz ayında yeniden güçlendiğine işaret etmektedir.
- İhracatta 1998 yılının son çeyreğinde başlayan ve 1999 yılının ilk çeyreğinde hafifleyen daralma eğilimi ikinci çeyrekte yeniden güçlenmiştir. İthalatta 1998 yılının ikinci yarısında başlayan daralma 1999 yılının ilk çeyreğinde yüzde 29,5 olarak gerçekleşmiştir. Yılın ikinci çeyreğinde ise ithalattaki daralmanın boyutunun küçüldüğü görülmektedir.
- 31 Aralık 1998 itibarıyla 19,7 milyar dolar düzeyinde gerçekleşen Merkez Bankası Uluslararası Rezervleri, 31 Ağustos 1999 tarihi itibarıyla 23,1 milyar dolara ulaşmış bulunmaktadır.
- 1999 yılının Ocak-Temmuz döneminde Konsolide Bütçe harcamaları 15.393 trilyon lira, gelirleri ise

9.117 trilyon lira olarak gerçekleşmiş, bütçe açığı 6.275 trilyon lira, faiz dışı fazla ise 490 trilyon lira olmuştur.

- 1998 yılı Aralık ayında yüzde 145.1 seviyesine kadar yükselen iç borçlanma faiz oranı (yıllık bileşik) izleyen dönemde gerileyerek Temmuz ayında yüzde 101,4'e düşmüştür. Ancak faiz oranları Ağustos ayında yaşanan deprem sonrasında tekrar yükselerek yüzde 116,5 seviyelerine yükselmiştir.
- Ağustos ayı itibarıyla emisyon hacmi ve rezerv parada geçen yıl sonuna göre artış hızı yüzde 37,8 ve yüzde 44,4 olurken; M1, M2 ve M2Y'nin geçen yıl sonuna göre reel olarak arttığı gözlenmektedir.
- (1\$+1.5DM, 1987=100) bazlı reel kur endeksine göre Türk Lirası Ağustos ayında reel olarak yüzde 0,5 oranında değer kaybetmiştir. 1999 yılı Ağustos ayı itibarıyla reel kur endeksi 1998 yıl sonu seviyesinin yüzde 2,4, bir önceki yılın aynı ayındaki seviyesinin ise yüzde 1,7 altında kalmıştır.
- 1999 yılı Ağustos ayında Toptan Eşya Fiyatları artış hızı geçen yılın aynı ayındaki seviyesinin 0,9 puan üzerine çıkarak yüzde 3,3 Tüketici Fiyatları artış hızı da geçen yıla göre 0,2 puan artarak yüzde 4,2 olarak gerçekleşmiştir. Ağustos ayı itibarıyla 12 aylık artış hızı TEFE'de yüzde 53,7'ye, TÜFE'de ise yüzde 65,4'e yükselmiştir.

II. GSMH Büyümesi ve Talep Unsurlarındaki Gelişmeler

1999 yılının ilk çeyreğindeki yüzde 8,5 olarak gerçekleşen Gayri Safi Yurtiçi Hasıla'nın daralma hızı, ikinci çeyrekte yüzde 2'ye yavaşlamıştır. 1999 yılının ikinci çeyreğinde tarım sektörü katma değerinde ciddi bir düşüş yaşanmasına karşın, sanayi katma değerinde ılımlı olsa büyüme sağlanabilmesi ve hizmetler sektörü katma değerinin düşüş hızının yavaşlaması GSYİH'daki daralmanın boyutunu küçültmüştür.

Talep yönünden ele alındığında, yılın ikinci çeyreğinde üretimdeki düşüşün etkisini yitirmesinde özel sabit sermaye yatırımlarındaki ciddi düşüşün devam etmesine karşın özel tüketimdeki gerilemenin durması ve kamu tüketimi ile yatırımlarındaki artış etkili olmuştur.

Sektörel Büyüme Hızları (Bir Önceki Yılın Aynı Dönemine Göre Yüzde Değ.)

	Ocak-Haziran		1999	
	1998	1999	I.	II.
Tarım	3,0	-5,5	0,2	-7,8
Sanayi	5,9	-3,9	-9,3	1,2
İmalat	5,8	-4,9	-10,9	0,7
Hizmetler	5,7	-5,5	-8,7	-2,6
İnşaat	0,4	-4,3	-2,3	-5,9
Ticaret	6,0	-9,4	-15,4	-4,3
Ulaştırma	9,2	-2,0	-3,5	-0,6
GSYİH	5,6	-5,0	-8,5	-2,0
GSMH	6,6	-5,8	-8,4	-3,4

1999 yılının ilk çeyreğinde yüzde 8,4 oranında küçülen Gayri Safi Milli Hasıla'nın ikinci çeyrekte yüzde 3,4 oranında gerilediği görülmektedir. İkinci çeyrekte GSMH'daki daralmanın GSYİH'daki daralmanın 1,4 puan üzerinde olmasının sebebi Net Dış Alem Faktör Gelirlerindeki yüzde 50,7'lik azalmadır.

Yılın ikinci çeyreğinde GSMH'daki daralma esas olarak tarım katma değerindeki yüzde 7,8'lik düşüşten kaynaklanmıştır. Aynı dönemde sanayi katma değeri yüzde 1,2 oranında artarken hizmetler sektörü katma değeri yüzde 2,6 oranında küçülmüştür.

1999 yılının ikinci çeyreğinde tarım katma değerinde yaşanan düşüş büyük ölçüde hububat üretimindeki azalmadan kaynaklanmıştır. Bu dönemde hububat ürünlerinin yer aldığı çiftçilik ve hayvancılık kesimi katma değeri yüzde 8,6 ve ormancılık katma değeri yüzde 3,1 oranında azalırken balıkçılık katma değerinde yüzde 5,9'luk bir artış olmuştur.

Sanayi katma değerinde 1999 yılının ikinci çeyreğinde ılımlı da olsa yaşanan artış esas olarak madencilik ve enerji sektörlerindeki önemli üretim artışlarından kaynaklanırken, imalat kesimi katma değeri de yüzde 0,7 oranında büyümüştür. 1999 yılının ilk çeyreğinde 10,9 oranında daralan imalat sektörü katma değerinde yılın ikinci çeyreğinde yaşanan iyileşme gıda, kimyasal madde ürünleri, toprak ürünleri ve ana metal alt sektörlerindeki üretim artışlarından kaynaklanmıştır.

Hizmetler sektörü katma değerindeki daralmanın ikinci çeyrekte etkisini yitirmesine karşın hala sürmesinde turizmdeki durgunluk nedeniyle otel lokanta hizmetleri ve inşaat katma değerlerindeki azalmalar belirleyici olmuştur. Bu dönemde toptan ve perakende ticaret ile ulaştırma sektörleri katma değerleri de sırasıyla yüzde 1,6 ve yüzde 0,6 oranında düşmüşlerdir. Bu sektörlerde yılın ilk çeyreğine göre katma değer düşüşlerinde gözlenen yavaşlamanın sebebi bu dönemde sanayi üretimi ve ithalattaki iyileşmelerdir.

Özel tüketim harcamaları, 1999 yılının birinci çeyreğindeki yüzde 6,7 oranındaki düşüşün ardından ikinci çeyrekte 0,1 oranında azalmıştır. Alt harcama kalemleri itibarıyla yılın ikinci çeyreğinde gıda harcamaları yüzde 3,6 yarı dayanıklı tüketim harcamaları yüzde 5,7 ve konut sahipliği harcamaları yüzde 2 oranında artarken, özellikle hizmetlere yönelik harcamalar olmak üzere dayanıklı tüketim malları ve diğer tüketim malları harcamaları azalmaya devam etmiştir.

Yılın ikinci çeyreğinde kamu tüketim harcamaları da artışını sürdürerek yüzde 1,9 oranında büyümüştür. Aynı dönemde kamu tüketim harcamaları içinde yer alan diğer cari harcamalardaki artış ortalamasının üzerinde olmuştur.

1999 yılının ilk üç ayında yüzde 18,1 oranında küçülen sabit sermaye yatırımları ikinci üç ayda da küçülmesini sürdürmüştür. Bu dönemde sabit sermaye yatırımlarındaki düşüş yüzde 14,3 olmuştur. Yılın ikinci çeyreğinde kamu sabit sermaye yatırımları yüzde 22 oranında büyürken özel sabit sermaye yatırımları aynı oranda küçülmüştür. Kamu sabit sermaye yatırımlarındaki artışa makine-tehzizat yatırımlarındaki yüzde 108,5 oranındaki büyüme, özel sabit sermaye yatırımlarındaki düşüşe de makine-tehzizat yatırımlarındaki yüzde 33,9 oranındaki azalma neden olmuştur. Aynı dönemde hem kamu hemde özel sektör inşaat yatırımlarında da düşüş olmuştur.

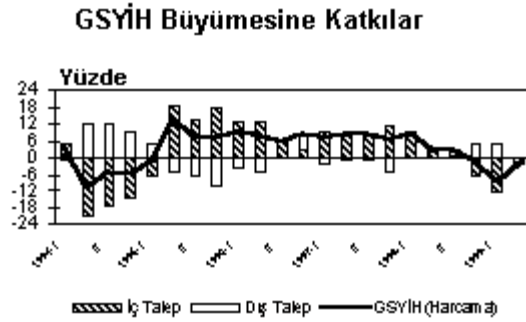
Talep Unsurlarında Gelişmeler (Bir Önceki Yılın Aynı Dönemine Göre Yüzde Değ.)

	Ocak-Haziran		1999	
	1998	1999	I.	II.
Özel Tüketim	3,3	-3,4	-6,7	-0,1
Kamu Tüketimi	9,8	3,3	5,0	1,9
Sabit Sermaye Yatırımları	3,6	-16,0	-18,1	-14,3
Kamu	9,4	14,7	1,4	22,0
Özel	2,6	-21,4	-20,7	-22,0
Stok Değişimi⁽¹⁾	0,9	0,2	-3,4	3,5
Toplam Yurtiçi Talep	3,7	-6,5	-12,2	-1,0
Mal ve Hizmet İhracatı	17,6	-9,1	-8,1	-10,0

Mal ve Hizmet İthalatı	11,5	-11,7	-18,6	-5,2
Net Mal ve Hizm. İhr.⁽¹⁾	3,3	1,6	0,7	-1,1

(1) GSYİH Büyümesine Katkı

Özel sabit sermaye yatırım mallarına yönelik harcamalardaki düşüş sonucunda 1999 yılının ikinci çeyreğindeki toplam nihai yurtiçi talepteki daralma yüzde 4,3 olarak gerçekleşmiştir. Bu dönemde stokların büyümeye katkısı pozitif 3,5 puan olmuş, böylece toplam yurt içi talepteki gerileme yüzde 1,0 olmuştur.



Bu yılın ikinci çeyreğinde mal ve hizmet ihracatı yüzde 10,0, mal ve hizmet ithalatı yüzde 5,2 oranında daralmış, net mal ve hizmet ihracatının GSYİH büyümesine katkısı ise negatif 1,1 puan olmuştur.

1999 yılına ait yurt içi talebe ilişkin veriler, bu yılın ilk çeyreğinde derinleşen, ardından yılın ikinci çeyreğinde etkisini yitiren daralmanın Temmuz ayında yeniden güçlendiğine işaret etmektedir.

1999 yılının ilk çeyreğinde dayanıklı tüketim malları satışı yüzde 0,1, ikinci çeyreğinde ise yüzde 22,1 oranında artış göstermiştir. Ancak Temmuz ayında dayanıklı tüketim malları satışında yeniden düşüş yaşanmıştır. Bu aydaki dayanıklı tüketim malları satışındaki düşüş yüzde 8,2 olmuştur.

1999 yılının ilk üç ayında yüzde 30,2 oranında düşen beyaz eşya satışları, ikinci çeyrekteki yüzde 6,8'lik artışın ardından Temmuz ayında yüzde 20,4 oranında düşmüştür.

1999 yılının ilk çeyreği itibariyle, bir önceki yılın aynı dönemine göre yüzde 41,5 olarak gerçekleşen otomobil satışlarındaki daralma ikinci çeyrek itibariyle yüzde 5,2'ye gerilemiştir. Temmuz ayında otomobil satışlarındaki düşüş yeniden hızlanmış ve bu ayda otomobil satışlarındaki azalma yüzde 23,7 olarak gerçekleşmiştir.

1999 yılının ilk üç ayında nominal olarak yüzde 26,2 oranında azalan yatırım teşvik belgesine bağlanan yatırımlar, yılın ikinci çeyreğindeki yüzde 108,4 oranındaki artışın ardından Temmuz ayında yüzde 26,2 oranında düşüş kaydetmiştir.

Yurt içi talebe ilişkin gösterge niteliğindeki çimento ve benzin üretimi ile özel imalat sanayi kapasite kullanım oranında 1999 yılının ikinci çeyreğinde iyileşme yaşanmasına karşın Temmuz ayında bu göstergelerde de olumlu bir gelişme olmamıştır.

Yurtiçi Talebe İlişkin Göstergeler (Bir Önceki Yılın Aynı Dönemine Göre Yüzde Değişme)

	1999		
	Ocak-Mart	Nisan-Haziran	Temmuz
Dayanıklı Tüketim	3,9	6,0	1,6

Malları Üretimi			
Dayanıklı Tüketim Malları Satışı	0,1	22,1	-8,2
Beyaz Eşya Satışı ⁽¹⁾	-30,2	6,8	-20,4
Tüketim Malı İthalatı	-24,1	-6,9	
Toplam Otomobil Satışları	-41,5	-5,2	-23,7
Trafiğe Kaydedilen Otomobil Sayısı	-44,7	-0,7	
Benzin Üretimi	5,7	5,2	-2,5
Yatırım Malı İthalatı	-31,9	-24,7	
Yatırım Teşvik Belgesi Tutarı	-26,2	108,4	-26,2
Çimento Üretimi	-1,6	1,4	-8,1
Özel İmalat Sanayi Kapasite Kull.Oranı (%)	66,6	71,0	68,7
Özel İmalat Sanayiinde İç Talep Yetersizliği (%) ⁽²⁾	64,0	59,9	60,5

(1) Kaynak:Beyaz Eşya Sanayicileri Derneği

(2) Tam Kapasiteyi Kullanamama Nedenleri Arasında İç Talep Yetersizliğinin Payı

III. Sanayi Üretimi ve Kapasite Kullanım Oranları

Sanayi üretiminde 1998 yılının son çeyreğinde başlayan ve 1999 yılının ilk çeyreğinde derinleşen daralma eğilimi bu yılın ikinci çeyreğinde durmuştur. Nitekim, sanayi üretimi bu yılın ilk çeyreğindeki yüzde 8,6'lık daralmanın ardından ikinci çeyrekte yüzde 0,7 oranında büyümüştür. Aynı dönemlerde kamu kesimi üretimindeki artış sırasıyla yüzde 10,6 ve yüzde 7,6 oranında olurken, özel kesim üretimi yüzde 13,7 ve yüzde 1,8 oranında azalmıştır.

Yılın ikinci çeyreğinde sanayi üretiminde yaşanan iyileşme büyük ölçüde imalat sektörü üretiminde yılın ilk çeyreğinde yaşanan ciddi daralmanın ikinci çeyrekte etkisini kaybettirmesinden kaynaklanmıştır. İmalat sektörüne kesimler itibariyle bakıldığında kamu kesimi üretiminin yılın ikinci çeyreğinde de büyümeye devam ettiği, özel kesimde ise yılın ilk çeyreğindeki ciddi üretim düşüşünün yılın ikinci çeyreğinde yerini ılımlı bir gerilemeye bıraktığı görülmektedir.

Özel kesimde 1999 yılının ilk çeyreğinde önemli oranda üretim düşüşü olan gıda, kimyasal madde ürünleri, toprak ürünleri ve ana metal alt sektörlerinde yılın ikinci çeyreğinde geçen yılın aynı dönemine göre üretim artışı olurken; tekstil, makine-techizat ve taşıt araçları alt sektörlerindeki daralma etkisini yitirmiştir. Buna karşın, aynı dönemler itibariyle giyim eşyası alt sektörü üretimindeki daralmanın etkisi artmış, petrol ürünleri alt sektörü üretimindeki pozitif büyüme ise negatif büyümeye dönüşmüştür.

Üç Aylık Sanayi Üretim Endeksi (Bir Önceki Yılın Aynı Dönemine Göre Yüzde Değişme)

	Ocak-Haziran		1999	
	1998	1999	I. Üç Ay	II. Üç Ay
Sanayi	5,4	-3,9	-8,6	0,7

Kamu	2,9	9,1	10,6	7,6
Özel	6,4	-7,6	-13,7	-1,8
İmalat Sanayi	4,5	-4,4	-9,9	0,9
Kamu	-1,6	5,7	3,6	7,6
Özel	6,1	-6,9	-13,2	-0,8
Gıda-İçecek	-3,9	0,7	-7,1	-8,9
Tekstil	-0,9	-13,0	-20,8	-4,9
Giyim	12,0	-9,3	-6,8	-11,7
Petrol Ürünleri	11,9	1,9	8,8	-4,4
Kimya sal Mad. Ür.	9,0	-2,1	-12,5	8,3
Toprak Ürünleri	10,8	-1,4	-6,8	3,0
Ana Metal	6,6	-3,1	-12,6	5,5
Makine-Techizat	11,2	-16,7	-21,5	-12,5
Taşıt Araçları	15,2	-30,3	-43,0	-18,3

Bu gelişmeler sonucunda 1998 yılının ilk yarısında yüzde 5,4 oranında artan sanayi üretimi, 1999 yılının aynı döneminde yüzde 3,9 oranında düşmüştür. Sanayi üretimi 1999 yılının ilk yarısında bir önceki yılın aynı dönemine göre kamu kesiminde yüzde 9,1 oranında artış, özel kesimde ise yüzde 7,6 oranında düşüş kaydetmiştir.

1999 yılının ilk yarısında sanayi üretiminde yaşanan üretim gerilemesi esas olarak özel imalat sektörü içindeki tekstil, giyim, makine-techizat ve taşıt araçları alt sektörlerinden kaynaklanmıştır.

Aylık sanayi üretim endeksi 1999 yılının Temmuz ayında yüzde 2,8 oranında düşmüştür. Sanayi üretimindeki düşüş esas olarak imalat sanayi ve madencilik sektörü üretimlerindeki sırasıyla yüzde 3,1 ve yüzde 9,5 oranındaki küçülmelerden kaynaklanmıştır. Sözkonusu ayda enerji sektörü üretimi ise yüzde 5,2 oranında artmıştır.

Temmuz ayında imalat sanayine alt sektörler itibariyle bakıldığında en ciddi üretim düşüşleri taşıt araçları, toprak ürünleri, makine-techizat ve petrol ürünleri alt sektörlerinde yaşanırken; sadece kimyasal madde ürünleri ve ana metal sanayinde ılımlı üretim artışı sağlanabilmiştir.

Temmuz ayındaki bu gelişmeyle birlikte 1999 yılının Ocak-Temmuz dönemindeki gerileme yüzde 4,6 olmuştur. Geçen yılın aynı döneminde sanayi üretimi yüzde 4,3 oranında artış kaydetmişti. Bu yılın ilk yedi ayında sanayi üretiminde yaşanan düşüş esas olarak imalat sanayi üretimindeki yüzde 5,2'lik daralmadan kaynaklanmıştır. İmalat sanayindeki en ciddi üretim düşüşleri ise taşıt araçları, tekstil, giyim ve makine-techizat alt sektörlerinde yaşanırken, Ocak-Temmuz döneminde yalnızca petrol ürünleri alt sektöründe üretim artışı sağlanmıştır.

Aylık Sanayi Üretim Endeksin (Bir Önceki yılın aynı Dönemine Göre % Değişme)

	Ocak-Temmuz		Temmuz	
	1998	1999	1998	1999
Sanayi	4,3	-4,6	0,2	-2,8
Madencilik	16,7	-7,6	4,3	-9,5

İmalat	3,3	-5,2	-1,0	-3,1
Gıda-İçecek	-1,7	-0,7	-4,3	-1,0
Tekstil	0,7	-10,3	-4,3	-2,9
Giyim	9,0	-11,5	6,9	0,0
Petrol Ürünleri	3,9	9,0	13,1	-4,9
Kimya sal Madde Ürünleri	2,5	-5,8	-7,8	1,2
Toprak Ürünleri	6,5	-5,0	4,2	-7,0
Ana Metal	1,0	-6,7	-2,7	0,6
Makine-Techizat	8,3	-8,8	2,6	-5,6
Taşıt Araçları	6,6	-30,3	-11,6	-9,1
Enerji	8,5	3,4	9,9	5,2

Üç aylık imalat sanayi eğilim anketi sonuçlarına göre, 1998 yılının son çeyreğinden itibaren düşme eğilimine giren ve 1999 yılının ilk çeyreğinde dip yapan kapasite kullanım oranı (yüzde 70,1), bu yılın ikinci çeyreğinde yeniden kriz öncesi seviyesine yükselerek yüzde 75,5 olarak gerçekleşmiştir. İkinci çeyrekte, yılın ilk çeyreğine göre hem kamu hem de özel kesim kapasite kullanım oranlarında artış olmuştur. Nitekim imalat sanayi kapasite kullanım oranı 1999 yılının ikinci çeyreğinde, bir önceki çeyreğe göre kamu kesiminde yüzde 82,5'den yüzde 85'e, özel kesimde de yüzde 64,8'den yüzde 71,3'e yükselmiştir. Ancak, özel imalat sanayinde yılın ikinci çeyreğinde yaşanan iyileşmeye rağmen, bazı alt sektörlerde kapasite kullanım oranları hala geçen yılın aynı dönemindeki seviyesinin altında seyretmektedir. 1999 yılının ikinci çeyreğinde gıda, giyim, petrol ürünleri, kimyasal madde ürünleri, ana metal ve taşıt araçları alt sektörleri kapasite kullanım oranları geçen yılki düzeylerine yaklaşırken, tekstil, toprak ürünleri ve makine-techizat alt sektörleri kapasite kullanım oranları geçen yılki düzeylerinin altında kalmıştır.

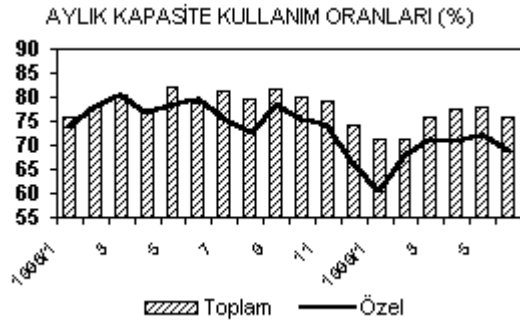
İlk yarılar itibarıyla bakıldığında imalat sanayi kapasite kullanım oranının 1999 yılında geçen yıla göre 4 puan düşerek yüzde 72,8 olarak gerçekleştiği görülmektedir. 1999 yılının ilk yarısında geçen yılın aynı dönemine göre imalat sanayi kapasite kullanım oranındaki bu düşüş özel sektörden kaynaklanmıştır. Özel imalat sanayi kapasite kullanım oranı geçen yılın ilk yarısında yüzde 76,7 olan seviyesinden bu yıl yüzde 68,1'e düşerken; en ciddi kapasite düşüşleri tekstil, makine-techizat ve taşıt araçları alt sektörlerinde yaşanmıştır.

Üç Aylık Kapasite Kullanım Oranı(%)

	I. Yarı		1999	
	1998	1999	I. Üç Ay	II. Üç Ay
İmalat Sanayi	76,8	72,8	70,1	75,5
Özel	76,7	68,1	64,8	71,3
Gıda-İçecek	67,1	62,3	59,9	64,7
Tekstil	80,5	70,2	67,0	73,4
Giyim	81,6	78,6	75,6	81,6
Petrol Ürünleri	70,6	70,6	73,4	67,8
Kimya sal Madde Ürünleri	76,9	75,1	75,8	74,4

Toprak Ürünleri	83,8	80,2	76,9	83,4
Ana Metal	75,8	72,3	67,8	76,7
Makine-Techizat	83,0	65,6	62,3	68,8
Taşıt Araçları	71,4	52,1	42,6	61,5

Aylık İmalat Sanayi Eğilim Anketi sonuçlarına göre, Şubat ayından itibaren kapanma eğilimine giren geçen yılın ve bu yılın kapasite kullanım oranları arasındaki fark Temmuz ayında yeniden açılmıştır. Temmuz ayında kapasite kullanım oranı yüzde 75,9 olarak gerçekleşmiştir. Geçen yılın aynı ayında kapasite kullanım oranı yüzde 81,1 idi. Bu durumda kamu imalat sanayi(esas olarak petrol ürünleri ve toprak ürünleri sektörleri) kapasite kullanım oranının Şubat ayından sonra ilk defa Temmuz ayında geçen yılın aynı ayındaki seviyesinin altında kalması etkili olmuştur. Özel imalat sanayi kapasite kullanım oranı da son bir yıldır devam eden eğilimini sürdürerek Temmuz ayında geçen yılın aynı ayındaki seviyesinin altında kalarak yüzde 68,7 olarak gerçekleşmiştir. Ancak sözkonusu ayda özel imalat sanayi içinde yer alan giyim eşyası alt sektöründe kapasite kullanım oranı geçen yılın aynı ayındaki seviyesinin üzerinde gerçekleşmiş, gıda ve kimyasal madde ürünleri alt sektörlerinde geçen yılın aynı ayındaki seviyesine yaklaşmış, başta taşıt araçları olmak üzere, tekstil, petrol ürünleri, ana metal ve makina-techizat alt sektörlerinde ise geçen yılın aynı ayına göre önemli ölçüde düşük kalmıştır.



Ocak-Temmuz dönemi itibariyle imalat sanayi kapasite kullanım oranlarına bakıldığında, 1999 yılında kapasite kullanım oranının bir önceki yıla göre 4,2 puan düşerek yüzde 74,9 olarak gerçekleştiği görülmektedir. Yılın ilk yedi ayında kapasite kullanım oranında gözlenen bu düşüşün kaynağı esas olarak özel sektördür. Bu dönemde özel imalat sanayi içinde giyim dışındaki tüm alt sektörlerde kapasite kullanım oranı bir önceki yılın aynı dönemine göre düşük kalmış, en ciddi düşüşler ise makine-techizat, taşıt araçları ve tekstil alt sektörlerinde olmuştur.

Aylık Kapasite Kullanım Oranı(%)

	Ocak-Temmuz		Temmuz	
	1998	1999	1998	1999
İmalat Sanayi	79,1	74,9	81,1	75,9
Özel	78,2	68,8	76,4	68,7
Gıda-İçecek	67,5	60,1	67,6	64,0
Tekstil	82,8	71,7	76,8	68,4
Giyim	85,8	86,1	80,4	85,8
Petrol Ürünleri	74,6	71,6	75,8	68,0
Kimyasal Madde Ürünleri	82,7	78,5	80,8	77,4

Toprak Ürünleri	85,7	79,6	92,7	88,5
Ana Metal	84,4	81,5	85,8	79,8
Makine-Techizat	82,7	68,1	81,2	73,6
Taşıt Araçları	62,1	51,2	60,2	48,5

IV. Ödemeler Dengesi:

1999 yılına ilişkin dış ticaret verileri Ocak-Haziran dönemi itibariyle mevcut bulunmaktadır.

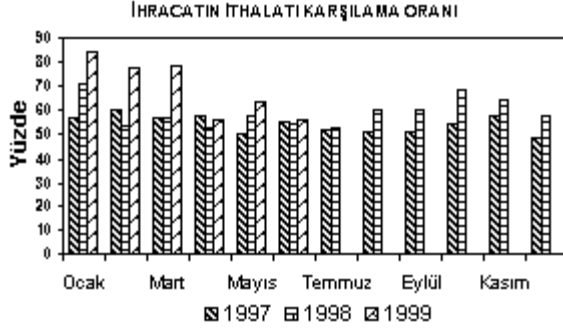
İhracatta 1998 yılının son çeyreğinde başlayan ancak 1999 yılının ilk aylarında hafifleyen daralma eğilimi ikinci çeyrekte yeniden güçlenmiştir. İhracat, geçen yılın aynı dönemi ile kıyaslandığında 1999 yılının ilk çeyreğinde yüzde 5,2, ikinci çeyreğinde de yüzde 9,1 oranında düşmüştür. Böylece 1999 yılının ilk yarısı itibariyle yüzde 7,1 oranında daralmıştır.

İthalatta ise 1998 yılının ikinci yarısında başlayan daralma 1999 yılının ilk çeyreğinde yüzde 29,5 olarak gerçekleşmiştir. Yılın ikinci çeyreğinde ise ithalattaki daralmanın boyutunun küçüldüğü görülmektedir. Nitekim bu çeyrekte ithalat yüzde 14,7 oranında düşmüştür. Ocak-Haziran dönemindeki daralma ise yüzde 21,9 olmuştur.

Bu gelişmeler sonucunda dış ticaret açığı bir önceki yılın aynı dönemine göre, 1999 yılının ilk çeyreğinde yüzde 65,0, ikinci çeyreğinde yüzde 21,4 ve yılın ilk yarısı itibariyle de yüzde 41,5 oranında azalmıştır.

Dış Ticaret Dengesindeki Gelişmeler

(Milyon Dolar)	İhracat	İthalat	Dış Ticaret Dengesi
Ocak 1998 1999	2.1941.864	3.1062.203	-912-339
Şubat 1998 1999	2.064 2.160	3.8752.793	-1.811-633
Mart 1998 1999	2.4772.364	4.3643.004	-1.886-640
Nisan 1998 1999	1.9171.870	3.6343.327	-1.716-1.457
Mayıs 1998 1999	2.4182.162	4.1753.383	-1.757-1.221
Haziran 1998 1999	2.2621.962	4.1673.510	-1.906-1.548
Ocak-Haz. 1998 1999 (% Değişme)	13.33212.382 -7,1	23.32018.220 - 21,9	-9.988-5.838 - 41,5



1999 yılının Haziran ayında tarım sektörü ihracatı yüzde 23,5, madencilik ve taşocaklığı sektörü ihracatı yüzde 16,3 ve imalat sektörü ihracatı yüzde 12,2 oranında daralmıştır.

Mayıs ve Haziran aylarında tarım sektörü ürünlerini ihracatında gözlenen keskin düşüş, yenilen sebzeler, hububat, un, nişasta, süt müstahzarları ürünlerinin ihracatındaki azalışlardan kaynaklanmıştır. Tarım sektöründeki en ağırlıklı ihrac kalemi olan yenilen meyveler ise Mayıs ayında geçen yılın aynı ayına oranla yüzde 38,2 düşerken Haziran ayında yüzde 2,1 artmıştır.

Haziran ayında geçen yılın aynı ayına göre imalat sanayii ürünleri ihracatında gözlenen düşüş ise tütün ve tütün mamülleri, örme ve örülmemiş giyim eşyası, elektrikli makina ve cihazlarının ihracatlarının azalmasından kaynaklanmıştır.

Haziran ayında ihracat açısından imalat sanayiinin genelinde bir azalış gözlenirken, kara taşıtları ve bunun aksam parçaları ihracatında belirgin bir artış yaşanmıştır.

İthalatın sektörel gelişmesine bakıldığında imalat sanayii ürünleri ithalatındaki gerileme Mart ayından itibaren yavaşlamıştır. Haziran ayı imalat sanayi ürünleri ithalatı yüzde 18 oranında gerilemiştir. Haziran ayındaki imalat sanayi ithalatındaki azalışta özellikle kazanlar, makineler ve mekanik cihazlar olmak üzere hava taşıtları, kara taşıtları, demir ve çelik, pamuk, pamuk ipliği, pamuklu mensucat mal gruplarındaki yüksek düşüşler etkili olurken, en belirgin ithalat artışı gösteren mal grubu elektrikli makina ve cihazlar olmuştur.

Haziran ayında özellikle tüketim malları olmak üzere tüm mal grupları ithalatındaki düşüş hızı yavaşlamıştır. Bu ayda sermaye malları, ara malı ve tüketim malları ithalatı sırasıyla yüzde 24,6, yüzde 14,2 ve yüzde 8,0 oranlarında daralmışlardır.

Ülke gruplarına göre ihracat incelendiğinde, Haziran ayında ihracattaki düşüş en fazla OECD üyesi olmayan Avrupa+BDT ülkelerine yapılan ihracattaki azalmadan kaynaklanmıştır. Rusya Federasyonu'na yönelik ihracattaki keskin düşüşün etkisiyle BDT ülkelerine yapılan ihracat yüzde 58,3 oranında gerilemiştir.

Haziran ayındaki ithalat düşüşünde, AB ve EFTA üyesi olmayan OECD ülkelerinden yapılan ithalattaki azalma etkili olmuştur. Bu ülkelerden yapılan ithalat yüzde 39,5 azalmıştır.

İhracatçı Birliklerinin kayıtlarına göre ihracat 1999 yılının Ocak-Temmuz döneminde bir önceki yılın aynı dönemine göre yüzde 5,1 oranında azalmıştır. Bu dönemde özellikle tekstil ve hammaddeleri, hububat, makineler, demir ve demir dışı metaller, otomotiv, tütün, ve çimento ve toprak ürünleri ihracatında ciddi düşüşler olurken, kuru meyva-fındık ve ürünleri ile zeytin-zeytinyağı ihracatında önemli artışlar olmuştur.

Ödemeler dengesi verileri Ocak-Mayıs dönemi itibarıyla mevcuttur. Bu verilere göre Cari işlemler dengesi yılın ilk çeyreğinde elde edilen fazlalardan sonra Nisan ve Mayıs aylarında açık vermiştir. Bu gelişmede en büyük etken Nisan ve Mayıs aylarında dış ticaret dengesindeki açığın yılın ilk çeyreğine göre artış göstermesidir. Ancak yine de Ocak-Mayıs dönemi itibarıyla cari işlemler dengesi 205 milyon dolar fazla vermiştir. Cari işlemler dengesi geçen yılın aynı döneminde 1.487 milyon dolar açık vermişti.

1999 yılının ilk beş ayında dış ticaret dengesi (ödemeler dengesindeki tanıma göre) 3.161 milyon dolar açık vermiştir. Aynı dönemde diğer mal ve hizmet gelirlerinde bu kalem altında yer alan turizm gelirleri ve diğer gelirlerdeki düşüş sonucunda azalma olmuş, diğer mal ve hizmet gelirleri ise geçen yılın aynı dönemindeki

düzeyinin çok az üzerine çıkmıştır. Böylece yılın ilk beş ayında net diğer mal ve hizmet gelirleri 1.246 milyon dolar fazla vermiştir. 1999 yılının Ocak-Mayıs döneminde geçen yılın aynı dönemine göre özellikle resmi transferlerdeki artış sayesinde karşılıksız transferler kalemi 2.120 milyon dolara ulaşmıştır.

Sermaye Hareketleri dengesi özellikle Mart ve Nisan aylarındaki girişler sayesinde 1999 yılının ilk beş ayında 2.917 milyon dolar fazla vermiştir. Ocak-Mayıs dönemindeki sermaye girişine büyük ölçüde portföy yatırımları ve kısa vadeli sermaye girişlerindeki artış neden olmuştur.

31 Aralık 1998 itibariyle 19,7 milyar dolar düzeyinde gerçekleşen Merkez Bankası Uluslararası Rezervleri, 31 Ağustos 1999 tarihi itibariyle 23,1 milyar dolara ulaşmış bulunmaktadır.



V. Konsolide Bütçe

1999 yılının Ocak-Temmuz döneminde Konsolide Bütçe harcamaları 15.393 trilyon lira, gelirleri ise 9.117 trilyon lira olarak gerçekleşmiş, bütçe açığı 6.275 trilyon lira, faiz dışı fazla ise 490 trilyon lira olmuştur.

Konsolide Bütçe Dengesi (Ocak-Temmuz)

	Trilyon TL		% Değ.
	1998	1999	1999/98
Gelirler	6.152	9.117	48,2
Vergi Gelirleri	4.857	7.082	45,8
Diğer Gelirler	1295	2.035	57,1
Harcamalar	8.351	15.393	84,3
Faiz Dışı Harc.	4.494	8.627	92,0
Faiz Ödemeleri	3.857	6.766	75,4
Bütçe Dengesi	-2.198	-6.275	185,5
Faiz Dışı Denge	1.659	490	
Nakit Dengesi	-2.331	-6.304	
Dış Borçlanma (net)	-337	-423	
Tahvil (net)	875	7.609	
Bono (net)	1.565	-1.006	
Kısa Vadeli Avans	0	0	
Diğer	228	124	
Bilgi İçin: Bütçe Dengesi (*)	-2.2711.587	-6.365401	

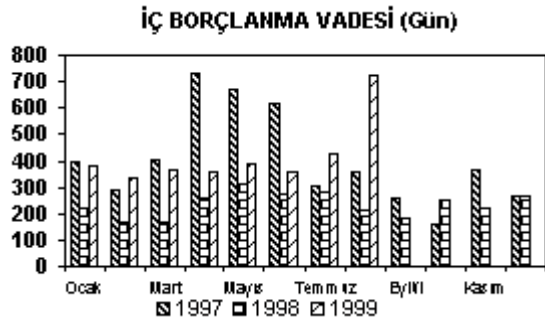
Faiz Dışı Deng. (*)

(*) "Yakın İzleme Anlaşması" tanımına göre özel ödenek açısından düzeltilmiş.

1999 yılının ilk yarısında bütçe harcamaları yılbaşında öngörülen sınırlar içinde kalmakla birlikte 1998 yılının aynı dönemi ile karşılaştırıldığında önemli artış göstermiştir. Buna karşılık, üretim ve ithalattaki gerilemenin etkisiyle Ocak-Temmuz döneminde vergi gelirleri hedeflenenin gerisinde kalarak yüzde 45,8 oranında artış göstermiştir.

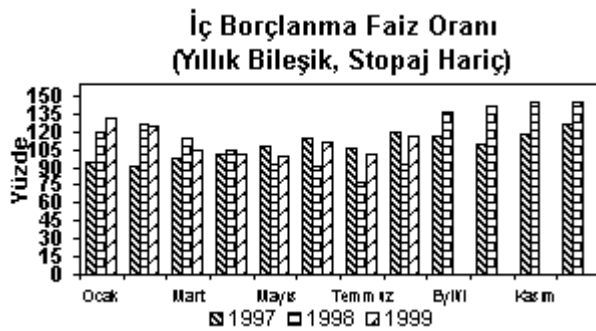
Hazine Müsteşarlığınca açıklanan geçici verilere göre, Ağustos ayında nakit bazda gelirler 2.099 trilyon lira, harcamalar ise 2.235 trilyon lira olmuş, nakit açığı ise 136 trilyon lira olarak gerçekleşmiştir. Ağustos ayında nakit bazda 624 trilyon lira da faiz dışı fazla verilmiştir.

1999 yılının ilk sekiz ayında bütçe finansmanında tahvil borçlanmasına ağırlık verilmiştir. Bu durum iç borçlanmanın vade yapısındaki gelişmelerden de izlenmektedir. Nitekim, 1998 yılı Ocak-Ağustos döneminde 237 gün olan iç borçlanma vadesi bu yılın aynı döneminde 403 güne yükselmiştir.



1998 yılı Aralık ayında yüzde 145.1 seviyesine kadar yükselen iç borçlanma faiz oranı (yıllık bileşik) izleyen dönemde gerileyerek Temmuz ayında yüzde 101,4'e düşmüştür. Ancak faiz oranları Ağustos ayında yaşanan deprem sonrasında tekrar yükselerek yüzde 116,5 seviyelerine yükselmiştir.

Yılın ilk sekiz ayı itibarıyla ele alındığında 1998 yılında yüzde 102,4 olan iç borçlanma faiz oranı bu yıl yüzde 110,8 olmuştur.



VI. Parasal Büyüklükler ve Mali Piyasalardaki Gelişmeler

1999 yılı Ağustos ayında parasal büyüklükler ve mali piyasalarda belirleyici etken, 17 Ağustos tarihinde yaşanan deprem olmuştur. 1999 yılı boyunca Merkez Bankası Net Rezervleri ve buna bağlı olarak sürekli artan Net Dış Varlıklar depremin yaşandığı güne kadar artış eğilimi gösterirken, depremin yaşandığı haftadan itibaren gerilemeye başlamış ancak ay sonunda Temmuz ayında gerçekleşmiş olan seviyeye yakın bir düzeyde gerçekleşme göstermiştir. Merkez Bankası Bilançosunun ağırlıklı kullanım kalemi Net Dış Varlıklar Temmuz ayı sonu itibarıyla 14.3 milyar Dolar düzeyinde iken, 16 Ağustos tarihinde 15.4 milyar Dolar seviyesine çıkmış, Ağustos ayı sonu itibarıyla ise, 14.4 milyar Dolar seviyesinde gerçekleşmiştir.

Merkez Bankası bilançosunun diğer kullanım kalemi olan ve kamuya açılan kredilere işaret eden Net İç Varlıklar ise, Ağustos ayında bir önceki aya göre 125.1 trilyon TL gerilemiştir.

Depremi yaşadığı tarihten itibaren Merkez Bankası artan döviz talebini karşılayabilmek için gereken TL'yi API yapmak suretiyle karşılamaya çalışmış böylece faizlerin gerek ikincil piyasalarda gerekse bankalararası TL piyasasında dengeli hareket etmesini sağlamıştır. Depremi ardından yoğun olarak gerçekleştirilen API'ye bağlı olarak, Merkez Bankasının bu işlemler dolayısıyla piyasalardan alacağı, bir önceki aya göre 579.3 trilyon TL artarak 1284.5 trilyon TL'ye yükselmiştir.

Ağustos ayının son Cuma günü olan 27 Ağustos itibariyle, Merkez Bankası TL yükümlülükleri Emisyon ve Rezerv Para bir önceki ayın son Cuma gününe göre sırasıyla, yüzde 5.4 ve yüzde 5.5 oranında artış göstermiştir. Merkez bankasının tüm sisteme olan TL yükümlülüklerini belirten Merkez Bankası Parası ise, API stokunda Merkez Bankası alacağının artmasına bağlı olarak, aynı dönemde yüzde 6,6 oranında gerilemiştir. Ağustos ayının son Cuma günü itibariyle Emisyon ve Rezerv Paranın 1998 yıl sonuna göre değişimleri sırasıyla yüzde 37,8 ve yüzde 44,4 olmuştur. Aynı büyüklükler 1998 yılının Ağustos ayına göre ise sırasıyla, yüzde 53,7 ve yüzde 65,2 oranında artış göstermiştir.

20 Ağustos 1999 tarihi itibariyle yayımlanmış olan veriler çerçevesinde diğer parasal büyüklüklerdeki gelişmeler ise;

Dolaşımdaki para miktarı, Ağustos ayında bir önceki ayda olduğu gibi yüksek oranda artış göstermiştir. 20 Ağustos tarihi itibariyle dolaşımdaki para miktarı Temmuz ayına göre yüzde 20.8 oranında artış göstermiştir. Aynı dönemde vadesiz TL mevduatların artış oranı yüzde 3.5 olmuştur. Bu iki alt kalemdeki artış oranına bağlı olarak, M1 para arzı yüzde 10.6 oranında artmıştır.

1999 Ağustos Ayı İtibariyle Parasal Büyüklüklerdeki Gelişim.⁽¹⁾ (% Değişme)

	1999 Temmuz Ayına Göre	1998 Aralık Ayına Göre	1998 Ağustos Ayına Göre
Emisyon	5.4	37.8	53.7
Rezerv Para	5.5	44.4	65.2
M1	10.6	62.1	71.1
M2	5.4	61.2	104.2
M2Y	4.5	55.5	90.2
Toplam Mevduat	4.7	55.8	93.3
Mevduat Bankaları Kredileri ⁽²⁾	2.7	31.5	31.3
TEFE	3.3	32.3	53.8

(1) Emisyon ve Rezerv Para 27 Ağustos, diğer parasal büyüklükler 20 Ağustos 1999 tarihi itibariyledir.

(2) Tarımsal krediler hariç.

20 Ağustos itibariyle, vadeli TL tasarruf mevduatları yüzde 4 oranında artış göstermiştir. M1 para arzında gerçekleşen artış ile birlikte, M2 para arzı bir önceki aya göre yüzde 5.4 oranında artmıştır.

Türk mali sisteminde geniş para arzı olarak kabul edilen M2Y'nin alt kalemlerinden yurtiçi yerleşiklere ait DTH'ların TL cinsinden artış oranı 20 Ağustos itibariyle bir önceki aya göre yüzde 3.3 olmuştur.

Parasal büyüklüklerin tamamı daha önceki aylardaki duruma benzer şekilde gerek 1998 yıl sonuna göre gerekse 1998 yılı Ağustos ayına göre reel olarak artış göstermiştir.

1999 yıl başından itibaren reel faizlerde, enflasyonda yaşanan gerilemeye bağlı olarak ortaya çıkan ciddi

oranlı artışlar neticesinde, tasarruf sahiplerinin tercihleri TL yatırım araçlarına yönelmiştir. Tasarruf sahiplerinin bu tercihleri neticesinde, TL mevduatlarında yıl başından itibaren yüksek oranlı artışlar gerçekleşmeye başlamıştır. Bu eğilim 20 Ağustos tarihli verilerde de devam etmiştir. Toplam mevduatlar bir önceki aya göre yüzde 4.7 oranında artış gösterirken, toplam TL mevduatlar, yüzde 5.7 oranında artış göstermiştir. Reel faizlerin yüksek seviyelerde bulunması bankaların kaynak yapılarında TL mevduatlarının önemini artırırken, bu kaynakların kullanımını yansıtan krediler ise 1999 yıl başından itibaren ılımlı bir artış göstermektedir. Toplam krediler 20 Ağustos itibarıyla bir önceki aya göre yüzde 2.8 oranında artış gösterirken, Mevduat Bankalarının açmış olduğu krediler de yüzde 2.7 oranında artış gerçekleşmiştir.

Bu gelişmelere sonucunda, Mevduat Bankalarının yurtiçine açtıkları kredilerin (tarımsal krediler hariç) toplam mevduat içindeki payındaki azalma 20 Ağustos itibarıyla de devam etmiştir. Temmuz ayı itibarıyla yüzde 42.1 olan bu oran, 20 Ağustos itibarıyla yüzde 41.5 olmuştur.

1999 yılı Haziran ayında yüzde 85,7 olan repo piyasasındaki basit faiz oranları Temmuz ayında gerileme göstermiş ve yüzde 82,7 olmuştur. 17 Ağustos tarihinde yaşanan depremin ardından Merkez Bankasının piyasaları yatıştırmak amacıyla yoğun olarak APİ gerçekleştirmesi sonucunda faiz oranlarında Ağustos sonu itibarıyla fazla bir değişim gerçekleşmemiştir. Nitekim, Temmuz ayı sonunda Bankalararası TL piyasasında gecelik ortalama faizler yüzde 70.3 seviyesinde iken Ağustos ayında sözkonusu oran yüzde 70.5 olarak gerçekleşmiştir.

Ağustos ayında yaşanan depremin ardından İMKB'de işlemlere 7 işgünü ara verilmiş ve 26 Ağustos'dan itibaren işlemler tekrar başlatılmıştır. Ağustos sonu itibarıyla İMKB Bileşik Endeksi depremin etkisiyle bir önceki aya göre yüzde 13.6 oranında gerileyerek 5018 puan seviyesine inmiştir.

Ağustos ayında TEFE ve 1\$+1.5DM sepetindeki artış yüzde 3,3 oranında olmuştur. Böylece, (1\$+1.5DM, 1987=100) bazlı reel kur endeksine göre Türk Lirası Ağustos ayında reel olarak yüzde 0,5 oranında değer kaybetmiştir. 1999 yılı Ağustos ayı itibarıyla reel kur endeksi 1998 yıl sonu seviyesinin yüzde 2,4, bir önceki yılın aynı ayındaki seviyesinin ise yüzde 1,7 altında kalmıştır.

VII- Fiyat Gelişmeleri:

1999 yılı Ağustos ayında Toptan Eşya Fiyatları artış hızı geçen yılın aynı ayındaki seviyesinin 0,9 puan üzerine çıkarak yüzde 3,3 Tüketici Fiyatları artış hızı da geçen yıla göre 0,2 puan artarak yüzde 4,2 olarak gerçekleşmiştir. Ağustos ayı itibarıyla 12 aylık artış hızı TEFE'de yüzde 53,7, TÜFE'de ise yüzde 65,4 olmuştur.

Ağustos Ayı İtibarıyla Fiyat Gelişmeleri (% Değişme)

	TEFE-Genel	Tarım	Kamu-İmalat	Özel İmalat	TÜFE
Aylık 1998 1999	2,43,3	0,20,3	2,46,1	3,43,4	4,04,2
Ocak-Ağus. 1998 1999	32,732,2	37,911,9	15,0 62,8	35,933,4	39,2 35,7
12 Aylık 1998 1999	67,453,7	82,739,6	43,183,9	68,750,8	81,465,4
Yıllık Ort. 1998 1999	82,253,1	92,355,0	80,350,3	79,452,3	92,667,1

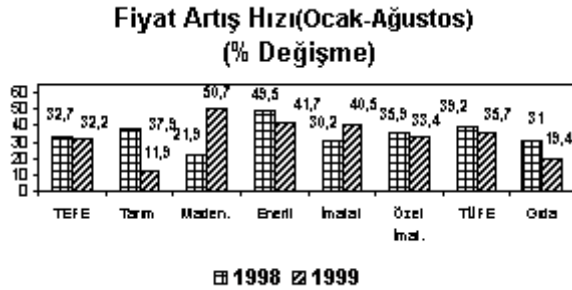
TEFE artış hızının Ağustos ayında geçen yılın aynı ayına göre yükselmesinde imalat ve madencilik sanayi fiyatlarındaki artışlar belirleyici olmuştur. Söz konusu ayda tarım sektörü fiyatlarında ise ılımlı bir artış yaşanmıştır.

Ağustos ayında imalat sanayi fiyat artış hızı geçen yılın aynı ayındaki seviyesinin 1 puan üzerine çıkarak yüzde 4,1 olarak gerçekleşmiştir. İmalat sanayi fiyatlarında geçen yılın aynı ayına göre gözlenen artış kamu kesiminden kaynaklanmıştır. Nitekim Ağustos ayında imalat sanayi fiyat artış hızı kamu kesiminde yüzde 6,1 özel kesimde ise yüzde 3,4 olmuştur. Geçen yılın aynı ayında kamu ve özel imalat sektörlerindeki fiyat artışları sırasıyla yüzde 2,4 ve yüzde 3,4 olarak gerçekleşmişti. Bu yıl kamu imalat sanayi fiyatlarındaki ciddi artış özellikle petrol ürünleri olmak üzere toprak ürünleri ve kimyasal madde ürünleri alt sektörlerinden kaynaklanmıştır. Özel imalat sanayi fiyat artış hızında geçen yılın aynı ayına göre değişme yaşanmazken, giyim eşyası, petrol ürünleri, kimyasal madde ürünleri ve plastik- kauçuk ürünleri fiyatları ortalamanın üzerinde artmıştır.

Ağustos ayında madencilik sektörü fiyat artış hızı geçen yılki seviyesinin 4,9 puan üzerine çıkarak yüzde 9,3 olarak gerçekleşmiştir. Madencilik sektöründeki hızlı fiyat artışı ham petrol ve doğal gaz alt sektöründen kaynaklanmıştır.

Ağustos ayında tarım sektörü fiyatları ise geçen yılki seviyesinin sadece 0,1 puan üzerine çıkarak yüzde 0,3 oranında artmıştır.

1999 yılının Ocak-Ağustos dönemi itibariyle toptan eşya fiyat artış hızı geçen yılın aynı dönemindeki seviyesinin 0,5 puan altında kalarak yüzde 32,2 düzeyinde gerçekleşmiştir. Aynı dönemler itibariyle tarım fiyatları artış hızı yüzde 37,9'dan yüzde 11,9'ya gerilemiştir. Ocak-Ağustos döneminde özel imalat sanayi fiyatları artış hızı bir önceki yılın aynı döneminde yüzde 35,9 olan seviyesinden bu yıl yüzde 33,4'e gerilerken, kamu imalat sanayi fiyatları artış hızı petrol fiyatlarındaki artışın etkisiyle yüzde 15'den yüzde 62,8'e yükselmiştir. Nitekim, yılın ilk sekiz ayında kamu sektöründe petrol ürünleri fiyatlarındaki artış yüzde 111 olmuştur.



Bu gelişmeler sonucunda, 1998 yılı Ağustos ayı itibariyle yüzde 67,4 olan TEFE 12 aylık artış hızı, 1999 yılı Ağustos ayında yüzde 53,7'ye gerilemiştir. Aynı dönemler itibariyle fiyat artış hızı kamu kesiminde yüzde 48,4'den yüzde 79,2'ye yükselirken, özel kesimde ise yüzde 73,4'den yüzde 46,7'ye gerilemiştir.

1998 yılının Ağustos ayında yüzde 82,2 olan TEFE yıllık ortalama artış hızı, 1999 yılının Ağustos ayında yüzde 53,1 seviyesinde gerçekleşmiştir. Ağustos ayı itibariyle yıllık ortalama artış hızı kamu kesiminde yüzde 52,6, özel kesimde ise yüzde 53,2 olmuştur.

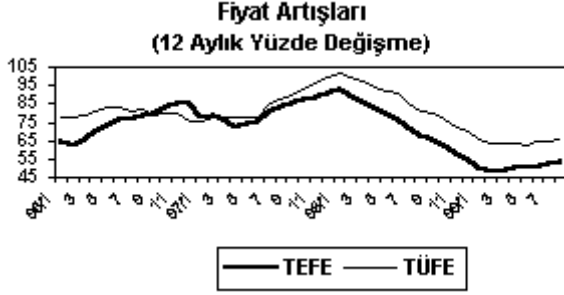
1999 yılının Ağustos ayında tüketici fiyatları artış hızının geçen yılın aynı ayına göre 0,2 puan artarak yüzde 4,2'ye çıkması ulaştırma, ev eşyası ve konut grubundaki fiyat artış hızlarındaki yükselmeden kaynaklanmıştır.

Ocak-Ağustos dönemi itibariyle tüketici fiyatları artış hızı geçen yıl yüzde 39,2 olan düzeyinden bu yıl yüzde 35,7'ye gerilemiştir. Söz konusu dönemde gıda, giyim ve ev eşyası alt gruplarındaki fiyat artış hızı TÜFE ortalama artış hızının altında kalırken; ulaştırma, konut-kira, sağlık, eğlence-kültür ve eğitim alt gruplarındaki fiyat artışları ortalamanın üzerinde gerçekleşmiştir.

1998 yılının Ağustos ayında yüzde 81,4 olan tüketici fiyatları 12 aylık artış hızı, 1999 yılının aynı ayında

yüzde 65,4'e gerilemiştir. 1999 yılı Ağustos ayı itibariyle 12 aylık fiyat artış hızı gıda alt grubunda yüzde 46,3'e, giyim alt grubunda yüzde 53,4'e, ev eşyası alt grubunda yüzde 56,9'a ve eğlence-kültür alt grubunda yüzde 64,3'e gerilerken, ulaştırma, eğitim, sağlık ve konut alt gruplarında TÜFE ortalamasının üzerinde kalmıştır. Nitekim, aynı dönemde fiyat artış hızı ulaştırma grubunda yüzde 73,5, eğitim grubunda yüzde 78,9, sağlık grubunda yüzde 74,8 ve konut grubunda yüzde 89,7 olmuştur.

1998 yılının Ağustos ayında yüzde 92,6, 1998 yılı sonunda ise yüzde 84,6 olan tüketici fiyatlarındaki yıllık ortalama artış hızı 1999 yılının Ağustos ayı itibariyle yüzde 67,1 seviyesinde gerçekleşmiştir.



VIII. Körfez Depreminin Ekonomik Etkileri

Bu bölümde yer alan bilgiler 10 Eylül 1999 tarihinde yayınlanan ve DPT tarafından hazırlanan "Depremi Ekonomik ve Sosyal Etkileri, Muhtemel Finansman İhtiyacı, Kısa-Orta ve Uzun Vadede Alınabilecek Tedbirler" başlıklı çalışmadan özetlenmiştir.

Depremi Yol Açtığı İnsangücü Kaybı ve Bina Hasarı:

17 Ağustos 1999 tarihinde yaşanan ve Richter ölçeğinde 7.4 olarak kaydedilen deprem felaketi ülkemizin ve insanlığın 20. Yüzyılda yaşadığı en büyük felaketlerden birisidir.

Körfez depremi ülkemizin gerek nüfus gerekse ekonomik aktivite bakımından en ağırlıklı bölgesinde etkili olmuştur. Deprem, Kocaeli, Sakarya, Yalova, İstanbul, Bolu, Bursa ve Eskişehir illerini kapsamış, ancak Kocaeli, Sakarya ve Yalova'da ağır can ve mal kaybına yol açmıştır.

12 Eylül 1999 tarihi itibariyle yapılan belirlemelere göre, deprem nedeniyle 15.466 insanımız hayatını kaybetmiş, halen hastahanelerde 23.954 insanımız ise yaralı olarak bulunmaktadır.

Depremi bina ve işyeri üzerindeki tahribatı da ağır olmuş ve 12 Eylül 1999 tarihi itibariyle tamamlanan hasar tesbit çalışmaları göre ağır-yıkık ve orta hasarlı konut-işyeri sayısı 119.297'ye ulaşmıştır. Ancak, çalışmaların halen devam ettiği gözönüne alındığında bu sayıların daha da artması beklenmektedir.

Bölgenin Türkiye Ekonomisindeki Yeri:

Deprem Türkiye nüfusunun yüzde 23'lük bir bölümünü oluşturan bölgede etkili olmuştur. Depremden en ağır derecede etkilenen, can kaybı ve maddi hasarın ağır olduğu nüfusun toplam nüfus içindeki payı ise yüzde 6 civarındadır.

Depremi etkilediği 7 ilin Gayri Safi Milli Hasıla içindeki payı yüzde 34.7, sanayi katma değeri içindeki payı ise yüzde 46.7 seviyesindedir. Depremden en yoğun biçimde etkilenen ve Deprem Bölgesi olarak nitelenen Kocaeli, Sakarya ve Yalova, toplam GSMH içinde yüzde 6.3, sanayi katma değeri içinde ise yüzde 13.1'lik paya sahiptir. Bölge; petrol arıtımı, petro-kimya, tekstil hammaddeleri, metal ana sanayii ve motorlu kara taşıtları yapım, montaj ve onarımı ve lastik sanayiinde önemli bir ağırlığa sahiptir.

Deprem Bölgesinde fert başına gelir düzeyi de Türkiye ortalaması ile karşılaştırıldığında oldukça yüksektir. Bu anlamda bölge tüketim talebi açısından önemli paya sahiptir.

Ekonomik Kayıplar:

Deprem nedeniyle konut, ticari ve sınai yapı, yol-otoyol, köprü, diğer altyapı, ulaşım aracı, makina-teçhizat ve mamul-yarı mamul mal stoklarında önemli kayıplar ortaya çıkmıştır. Deprem sonrasında gerek bir süre için üretimin durması gerekse belirli bir dönem düşük kapasite ile çalışılması nedeniyle milli hasılda da kayıp oluşacaktır.

7 Eylül 1999 tarihi itibarıyla çeşitli kaynaklardan kamuoyuna açıklanan bilgilere ve çeşitli varsayımlara dayanan ilk tahminlere göre, depremin sermaye birikimi ve milli hasıla üzerindeki etkisinin 9-13 milyar dolar aralığında olması beklenmektedir.

	Nüfus (Kişi)	GSM H İçinde ki Pay (%)	Sanayi Katma Değerind eki Pay (%)	Fert Başın a GSM H (Bin Dolar)	Bütçe Vergi Gelirlerind eki Pay (%)	Toplam Banka Mevdu atı İçinde ki Pay(%)	Topla m Banka Kredile ri İçinde ki Pay(%)	Vergi Mükellef Sayısı İçindeki Pay			Sigortalı Sayısı İçindeki Pay (%)	
								Gelir	Kuruml ar	Katm a Değ er	SSK	Bağ- Kur
Kocaeli	1.177.379	4,8	11,3	7,845	15,8	1,4	0,9	1,9	1,8	1,9	3,0	1,6
Sakarya	731.800	1,1	1,1	2,734	0,4	0,5	0,2	1,5	0,9	1,3	1,1	2,1
Yalova	163.916	0,4	0,7	4,966	0,1	0,2	0,1	0,4	0,2	0,4	0,3	0,2
Bolu	553.022	0,9	0,7	3,104	0,3	0,3	0,2	1,0	0,7	0,9	0,7	0,8
Bursa	1.958.529	3,5	5,0	3,434	3,0	2,4	3,2	3,5	3,6	3,4	5,1	3,2
Eskişehir	660.843	1,2	1,1	3,335	0,8	0,7	0,7	1,0	0,8	1,0	1,5	1,5
İstanbul	9.198.809	22,8	26,8	4,728	37,5	44,1	41,0	21,6	37,1	24,6	28,0	10,9
Kocaeli+Sakarya+Yalova	2.073.095	6,3	13,1	5,813	16,4	2,1	1,1	3,8	2,8	3,6	4,4	3,9
7 il toplamı	14.444.298	34,7	46,7	4.581	58,0	49,6	46,3	30,8	44,9	33,5	39,7	20,3
Türkiye	62.865.574	100,0	100,0	3,031	100,0	100,0	100,0	100,0	100,0	100,0	100,0	100,0

Tablo: Bölge Ekonomisine İlişkin Temel Göstergeler (*)

(*) 1997 veya 1998 verilerine göre

Depremın Kamu Finansmanı Üzerindeki Muhtemel Etkileri:

Afet sonrası yapılacak işlemlerle ilgili olarak mevcut mevzuatta yer alan hükümler ve son yapılan düzenlemeler çerçevesinde kamu kesiminin üstleneceği maliyetler ile deprem sonucunda kamu altyapı ve üretim tesislerinin uğradığı hasarların telafisi için yapılacak harcamalar kamu finansmanını olumsuz etkileyecektir. Ayrıca, deprem nedeniyle yapılan vergi ertelemelerinin ve depremden dolayı meydana gelebilecek vergi kayıplarının kamu finansmanı üzerinde olumsuz etkisi olacaktır. Bu çerçevede, depremin kamu finansmanı üzerindeki yükünün 6.2 milyar dolar olacağı tahmin edilmektedir. Bu tutarın 3.5 milyar dolarlık kısmını geçici ve daimi iskan amaçlı yeni konut yapımı ve konut onarımı teşkil etmektedir. Depremden dolayı meydana gelen zararların telafisi için gerek uluslararası kuruluşlardan gerekse yabancı ülkelere bir kısım ayni ve nakdi yardımlar gönderilmiş olup, bundan sonra gönderilecek hibe ve krediler üzerinde görüşmeler devam etmektedir. Dış finansman imkanının 2.5 milyar dolar civarında olacağı tahmin edilmektedir.

Deprem Sonrası Temel Makroekonomik Göstergelere İlişkin Bekleyişler:

Büyüme

Mevcut veriler çerçevesinde değerlendirildiğinde, depremin büyüme üzerindeki etkisinin 1999 yılı için negatif 1 puan, 2000 yılı için ise pozitif 1.5 puan civarında olabileceği tahmin edilmektedir. Deprem nedeniyle büyüme hızında oluşabilecek 1 puanlık düşüşün de etkisiyle 1999 yılında GSMH büyümesinin negatif 1.5-2.0 civarında olacağı öngörülmektedir. Deprem sonrasında yeniden yapılanma kapsamında yapılacak harcamaların 2000 yılında büyüme hızını artırıcı etkide bulunması ve büyüme hızının yüzde 5 civarlarına yükselmesi söz konusu olacaktır.

Enflasyon

Yapılan ilk değerlendirmelere göre, fiyatlar üzerindeki etkinin kapasite kullanım oranlarının düşüklüğü ve bölgedeki satın alma gücündeki azalış nedeniyle 1999 yılında sınırlı kalacağı, ancak 2000 yılında yeniden yapılanma harcamalarındaki artış nedeniyle fiyat artışlarının bir miktar hızlanacağı tahmin edilmektedir.

Ödemeler Dengesi

Depremin dış ticaret dengesi ve turizm gelirleri üzerinde olumsuz etkide bulunacağı tahmin edilmektedir. Ancak, bu olumsuz etkinin işçi gelirleri, hibeler ve yurtdışı reasürans şirketlerinden sağlanacak sigorta bedellerindeki artışlarla kısmen telafi edileceği ve 1999 yılının tamamında cari işlemler hesabında önemli bir dengesizliğin oluşmayacağı öngörülmektedir.

2000 yılında üretim ve talepteki canlanmaya bağlı olarak ithalatın artması ve transfer gelirlerinin normal eğilimine dönmesine bağlı olarak cari işlemler açığının da yükselmesi beklenmektedir. Ancak, 2000 yılında IMF, Dünya Bankası, Avrupa Birliği ve diğer ülkelerden sağlanacak kaynakların da etkisiyle net sermaye girişlerinin önemli miktarda yükseleceği ve cari işlemler hesabındaki açığın finansmanında bir sorunla karşılaşılmayacağı öngörülmektedir.

Bütçe Dengesi

Vergi kaybı ve ek bütçe harcaması dikkate alındığında 1999 yılında bütçe açığının GSMH'nin yüzde 1.0'i kadar artması beklenmektedir. Ancak, vergi gelirlerindeki kaybı telafi etmek üzere hazırlanan vergi yasası ile bedelli askerliğe ilişkin düzenlemenin gerçekleştirilmesi durumunda 1999 yılı için bütçe açığı üzerindeki bu olumsuz etkiler telafi edilebilecektir.

Konut yapımı ve onarımı, altyapı ve diğer yeniden yapılanma harcamalarının bütçe harcamaları üzerinde yaratacağı baskı ağırlıklı olarak 2000 yılında ortaya çıkacaktır. Depremin bütçe gelirleri üzerindeki olumsuz etkisi sınırlı olmakla birlikte 2000 yılında da devam edecektir. 2000 yılında bütçe dengesi üzerindeki net etki ise diğer harcamalarda yapılabilecek tasarrufun boyutuna, ek vergi yasasının yürürlüğe konulma durumuna, sağlanacak dış finansman imkanlarına bağlı olacaktır.

KRONOLOJİK EKONOMİK GELİŞMELER (AĞUSTOS 1999)

3 Ağustos: TEFE, 1999 yılı Temmuz ayında yüzde 4 oranında artarken, 12 aylık artış hızı yüzde 52,4 oldu. TÜFE ise Temmuz ayında yüzde 3,8 artarken, 12 aylık artış hızı yüzde 65 seviyesinde gerçekleşti.

Hazine'nin 385 gün vadeli tahvil ihalesinde toplam satış 424 trilyon lira oldu. İhalede yıllık bileşik faiz oranı yüzde 95,6 olarak belirlendi.

4 Ağustos: Kaynak Kullanımı Destekleme Fonu bankalar ve finansman şirketlerince kullandırılan tüketici kredilerinde yüzde 3'e indirilmiştir.

14 Ağustos: Gelir vergisi kanununda yapılan değişikliklerle, geçici vergi beyan ve ödeme süreleri altı ay olarak belirlenmiştir.

Ayrıca gelir tanımında 1999-2000 yılları arası için eski usulün uygulanmasına karar verilmiştir. Kurumlar vergisi geçici vergi oranında yüzde 20'ye indirilmiştir.

16 Ağustos: Hazine'nin 91 gün vadeli bono ihalesinde toplam satış 285 trilyon lira oldu. İhalede yıllık bileşik faiz oranı yüzde 99,8 olarak belirlendi.

18 Ağustos: Hazinesinin 3 yıl vadeli, değişken faizli, üç ayda bir kupon ödemeli tahvil ihalesinde toplam satış 1.092 trilyon lira ve yıllık bileşik faiz oranı yüzde 127,6 olarak gerçekleşti.

19 Ağustos: İhracat teşvik tebliği değiştirilerek, kredinin, vergi, resim ve harç istisnasından yararlanma süresi azami 18 ay olarak belirlenmiştir. Ancak bedeli 18 ay içinde ülkemize transfer edildiği halde, alıcısının talebi üzerine fiili ihracı gerçekleştirilmeyerek Türkiye'de depolanan tütünün finansmanında kullanılan kredilere 6 ay ek süre verilmesi kararlaştırılmıştır.

20 Ağustos: Yaprak tütün, hububat ve şeker ihraç edilmesi konusunda Tütün, Tütün Mamülleri, Tuz ve Alkol İşletmeli Genel Müdürlüğü, Toprak Mahsulleri Ofisi Genel Müdürlüğü ve Türkiye Şeker Fabrikaları Anonim Şirketi Genel Müdürlüğü görevlendirilmiştir.

Tabi afetler nedeniyle ekiliş ve ürünleri en az yüzde 40 zarar gören çiftçilere, 30 trilyona kadar, 1/9/1999 tarihine kadar 1 yıl vadeli ve faizsiz tohumluk kredisi açılması kararlaştırılmıştır.

Haşhaş kapsülü alım fiyatı 1999 yılı için 450.000 TL/kg, 200 yılı için de 630.000 TL/kg olarak belirlenmiştir.

Yoğun su baskını, deprem , heyelan veya kaya düşmesi afetine maruz kalan İl Özel İdarelerine yapılacak yardımların esasları belirlenmiştir.

24 Ağustos: Hazinesinin 2 yıl vadeli, sabit faizli, üç ayda bir kupon ödemeli tahvil ihalesinde toplam satış 546 trilyon lira ve yıllık bileşik faiz oranı yüzde 123,8 olarak gerçekleşti.

25 Ağustos: Döviz tevdiat hesaplarına yürütülen faizler, özel finans kurumlarınca döviz katılma hesaplarına ödenen kar payları, nama ve hamiline yazılı mevduat hesaplarına yürütülen faizlerden alınacak gelir vergisi oranları yüzde 13 olarak belirlenmiştir. Faizsiz kredi verenlere ödenen kar payları ile kar-zarar ortaklığı belgesi karşılığı ödenen kar payları ve özel finans kurumlarınca kar ve zarara katılma hesabı karşılığında ödenen kar paylarından alınacak gelir vergisi yüzde 13, geri alım-satım taahhüdü karşılığında menkul kıymet alım ve satımından elde edilecek gelirlerden alınacak gelir vergisi ise yüzde 12 olarak belirlenmiştir.

27 Ağustos: Deprem sebebiyle ürünleri ve/veya hayvan varlıkları en az yüzde 40 oranında zarar gören üreticilerin T.C. Ziraat Bankası, Türkiye Tarım ve Kredi Kredi Kooperatifleri ve Tarım İşletmeleri Genel Müdürlüğü'nden kullandıkları kredilerle ilgili 1999 yıl vadeli ve vadesi 2000 yılına sarkan, afetin vuku bulunduğu tarihte günü gelmemiş kredi borçlarının vade tarihinden itibaren 1 yıl süre ile ertelenmesi kararlaştırılmıştır.

28 Ağustos: İstanbul, Kocaeli, Sakarya, Bursa, Bolu, Yalova, Eskişehir illerinde meydana gelen tabii afet nedeniyle tarımsal işletme, tarımsal ürün ve hayvanları ile menkul, gayrimenkul malları ve işyerleri zarar gören ve bu durumları il ve ilçe hasar ve tespit ihtiyaç komisyonlarınca belirlenen gerçek ve tüzel kişilerin T.C. Ziraat Bankası, Tarım Kredi Kooperatifleri ve Tarım İşletmeleri Genel Müdürlüğü'ne olan mevcut borçlarının, ilk yıl anapara ve faizi ödemesiz, müteakip 2 yılda 4 eşit taksitle ödenmek üzere 3 yıl süre ile ertelenmesi kararlaştırılmıştır.

T.C. Ziraat Bankası ve Tarım Kredi Kooperatiflerince belirlenecek limitler dahilinde azami 1 yıl vadeli işletme kredisi ile ilk yıl anapara ve faiz ödemesiz, azami 5 yıla kadar yatırım kredisi açılmasına karar verilmiştir.

İstanbul, Kocaeli, Sakarya, Bursa, Bolu, Yalova, Eskişehir illerinde meydana gelen tabii afet nedeniyle tarımsal işletme, tarımsal ürün ve hayvanları ile menkul, gayrimenkul malları ve işyerleri zarar gören ve bu durumları il ve ilçe hasar ve tespit ihtiyaç komisyonlarınca belirlenen gerçek ve tüzel kişilerin T.C. Emlak Bankası'na olan mevcut borçlarının ilk yıl anapara ve faizi ödemesiz, müteakip 2 yılda 4 eşit taksitle ödenmek üzere 3 yıl süre ile ertelenmesi kararlaştırılmıştır.

Tabii afete maruz kalan yörelerde faaliyette bulunanların Türkiye Halk Bankasına olan borçlarının ertelenmesi ve yeni kredi açılmasında 24/6/1998 tarihli ve 98/11301 sayılı Kararnameye göre işlem yapılması kararlaştırılmıştır.

Ayrıca yeni kredi talep ve erteleme talep süresi tabii afetin vuku bulduğu tarihten itibaren 1 yıl olarak saptanmıştır.

1 Eylül: Vergi Usul Kanunu Genel Tebliği ile Marmara bölgesinde meydana gelen deprem nedeniyle, Kocaeli, Sakarya, Yalova illerinin merkez ve ilçeleri ile Bolu ilinin Düzce, Gölyaka, Gümüşova, Cumayeri ve Çilimli ilçeleri genelinde İstanbul, Eskişehir ve Bursa illerinin ise belli bölgelerinde afet nedeniyle vergi kanunlarının uygulanmasına yönelik olarak açıklama yapılmıştır.

Merkez Bankası'nca belirlenen dış krediler kur farkı kapsamındaki kredilere uygulanacak değişken faiz oranı, vadeye bakılmaksızın, tüm krediler için, 1 Eylül 1999 tarihinden itibaren bir ay süre için yüzde 75,31 olarak belirlenmiştir.