

**T.C. KALKINMA BAKANLIĐI**

**İŐGÜCÜ PİYASASINDAKİ GELİŐMELERİN MAKRO ANALİZİ**



**EKONOMİK MODELLER VE STRATEJİK ARAŐTIRMALAR GENEL  
MÜDÜRLÜĐÜ**

**Ekonomik ve Stratejik AraŐtırmalar Dairesi**

Kasım 2014

## 1. Yönetici Özeti

Son dönemde işgücü piyasasındaki gelişmeler değerlendirildiğinde 2014 yılında işgücü arzındaki artış ve ekonomik büyümedeki yavaşlamanın neticesinde işsizlik oranının artma yönünde olduğu gözlenmektedir. Özellikle hizmetler sektöründe devam eden güçlü istihdam artışları işsizlik oranlarındaki ciddi artışları engellemektedir. Son yıllarda ekonomik büyümedeki yavaşlama ve yüksek istihdam artışları işgücü verimliliğindeki düşük performansı da yansıtmaktadır.

## 2. İşgücü Piyasasındaki Gelişmeler

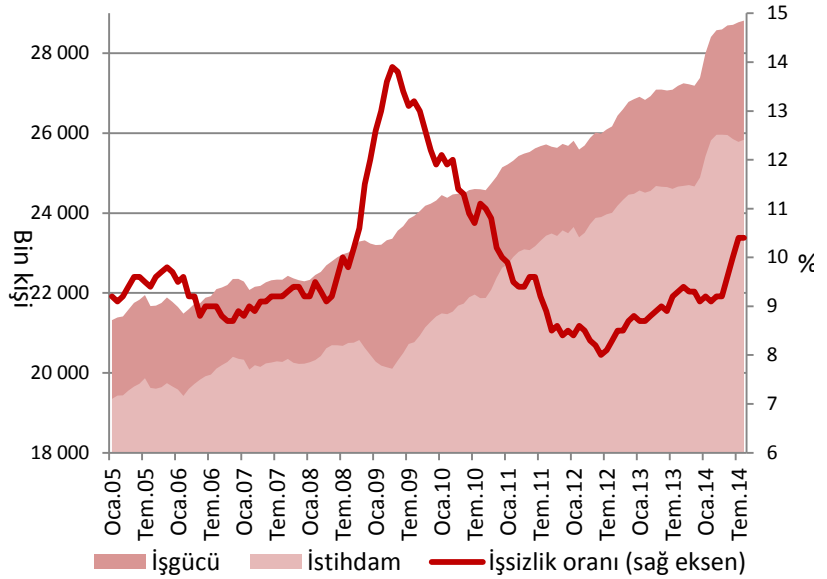
Ağustos 2014 dönemi hane halkı işgücü anketi HİA sonuçlarına göre işsizlik oranları bir önceki yılın Ağustos ayına göre 1,1 puan artarak yüzde 10,1 olarak gerçekleşmiştir. Mevsimsel düzeltilmiş (MD) veriler incelendiğinde ise 2012 yılı ortalarından itibaren bir artış eğilimi dikkat çekmekte olup Ağustos 2014 döneminde işsizlik oranı bir önceki ay ile aynı kalarak yüzde 10,4 olarak gerçekleşmiştir.

İşgücüne katılma oranı (İKO) 2014 Ağustos ayında bir önceki yılın aynı ayına göre 2,1 puan artarak yüzde 51,2 olarak gerçekleşmiştir. Mevsimsel düzeltilmiş veriler incelendiğinde ise, İKO Ağustos ayında bir önceki ay ile aynı kalarak yüzde 50,5 olarak gerçekleşmiştir.

2013 yılında tarım dışı sektörlerde güçlü istihdam artışı gözlenmiştir. Ancak bu istihdam artışı yıl içerisinde giderek yavaş bir seyir izlemiştir. Nitekim yılın

ilk yarısında ortalama yüzde 5,3 oranında artış gösteren tarım dışı istihdam, yılın ikinci yarısında yüzde 2,8 oranında artmıştır. Tarım istihdamı ise 2013 yılında yüzde 1,7 oranında daralmıştır. 2014 yılının başından bu yana hizmetler sektöründen kaynaklanan istihdam artışları devam etmiş ve Ağustos 2014 döneminde istihdam oranı bir önceki yılın aynı dönemine göre 1,5 puan artarak yüzde 46,1 olarak gerçekleşmiştir.

Şekil 1. İşgücü Piyasasındaki Temel Göstergeler (MD)



Kaynak: TÜİK

## 2.1. Makroekonomik Görünüm ve İstihdamdaki Gelişmeler

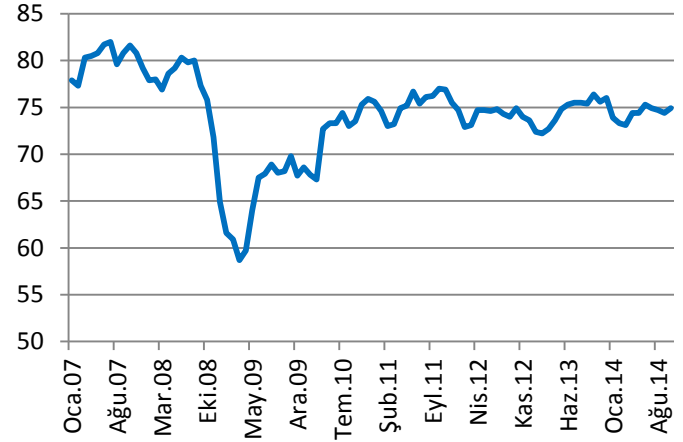
2014 yılının ikinci çeyreğinde büyüme oranlarındaki gerilemenin etkisiyle yılın ilk yarısında yüzde 3,3 oranında ekonomik büyüme kaydedilmiştir. Ekonomik büyümedeki bu gelişmelerin etkisiyle 2014 yılının ikinci çeyreğinde sanayi ve inşaat istihdam artışlarında gerileme gözlenmiş ancak hizmetler sektöründeki güçlü istihdam artışı toplam istihdamı hızlandırmıştır.

Türkiye ekonomisi 2013 yılında yüzde 4,1 oranında büyümüştür. 2014 yılının ilk çeyreğinde yüzde 4,7, ikinci çeyreğinde ise yüzde 2,1 oranında ekonomik büyüme kaydedilmiştir. Böylelikle 2014 yılının ilk yarısında Türkiye ekonomisi yüzde 3,3 oranında büyümüştür.

2010 yılı Ekim ayından itibaren yüzde 75'ler etrafında seyreden kapasite kullanım oranları 2014 yılının başında bir miktar düşüş eğilimi sergilese de son aylarda tekrar yüzde 75 seviyesine yaklaşmıştır. 2014 yılı Ekim ayı kapasite kullanım oranı 2013 yılının aynı dönemine göre 1,5 puan azalarak yüzde 74,9 olarak gerçekleşmiştir (Şekil 2).

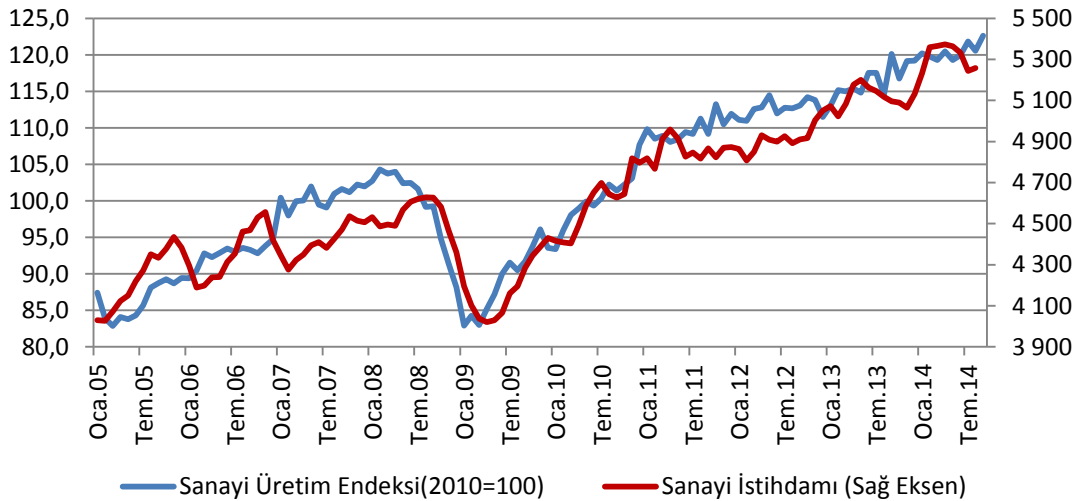
Mevsimsel düzeltilmiş sanayi üretimi ile sanayi istihdamı verileri incelendiğinde 2014 yılının ilk yarısında sanayi üretimdeki duraksamanın sanayi istihdamına yansıdığı gözlenmektedir. 2014 yılı üçüncü çeyreğinde sanayi üretimdeki ivmelenmenin sanayi istihdamını yukarı çekeceğine dair işaretler son verilerde gözlenmektedir. Sanayi üretim endeksi (MD) 2014 yılı Eylül ayında bir önceki aya göre 2,1 puan artarak 122,6 seviyesine gerçekleşmiştir (Şekil 3). Sanayi istihdamı (MD) ise Ağustos ayında bir önceki aya göre yüzde 0,3 artış göstermiştir.

Şekil 2. Kapasite Kullanım Oranları (%)



Kaynak: TCMB

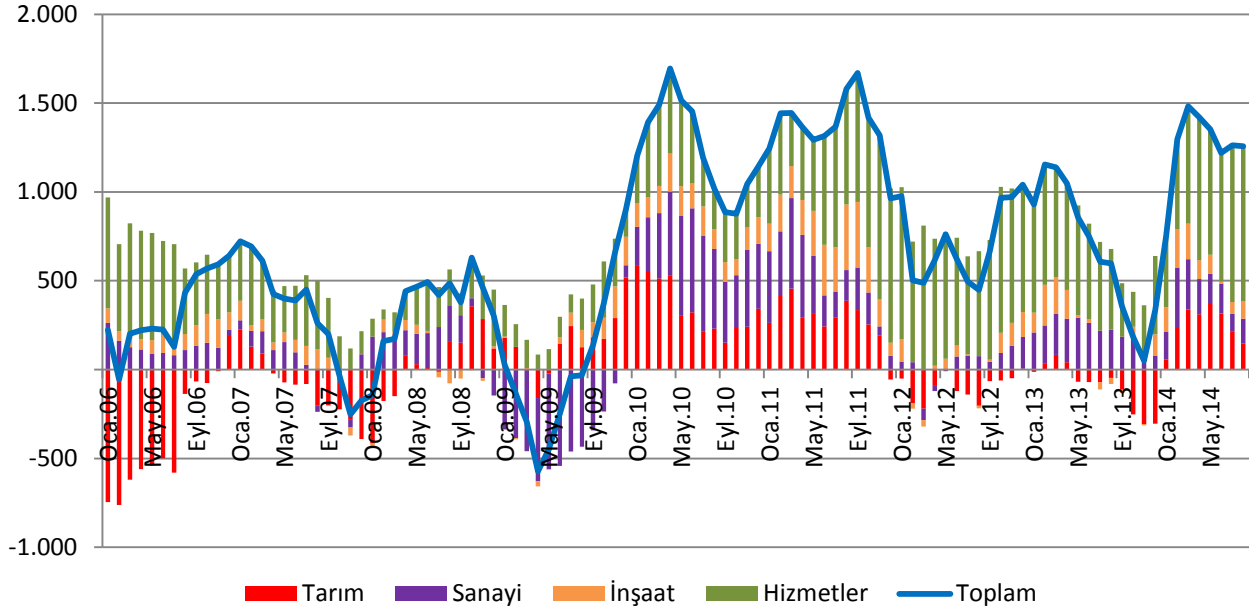
Şekil 3: Sanayi İstihdamı ve Sanayi Üretim Endeksi (SÜE) (MD)



Kaynak: TÜİK

Ağustos 2014 döneminde toplam istihdam geçen yılın aynı dönemine göre 1.258 bin kişi artarak 26.313 bin kişi olmuştur. Sektörel olarak incelendiğinde, bu artışta en çok katkısı olan sektörlerin hizmetler ve sanayi olduğu gözlenmektedir. Bu artışın 874 bin kişilik bölümü hizmetler sektöründen, 140 bin kişilik bölümü ise sanayi sektöründen kaynaklanmaktadır. Ağustos 2014 döneminde inşaat sektöründe de bir önceki yılın aynı dönemine göre 97 bin kişilik istihdam yaratılmıştır. Bu dönemde tarım istihdamı 5.815 bin kişi, sanayi istihdamı 5.257 bin kişi, hizmetler istihdamı 13.277 bin kişi ve inşaat istihdamı ise 1.964 bin kişi olarak gerçekleşmiştir ( Şekil 4 ).

**Şekil 4: Sektörlerin Toplam İstihdama Katkıları (Yıllık, Bin Kişi)**

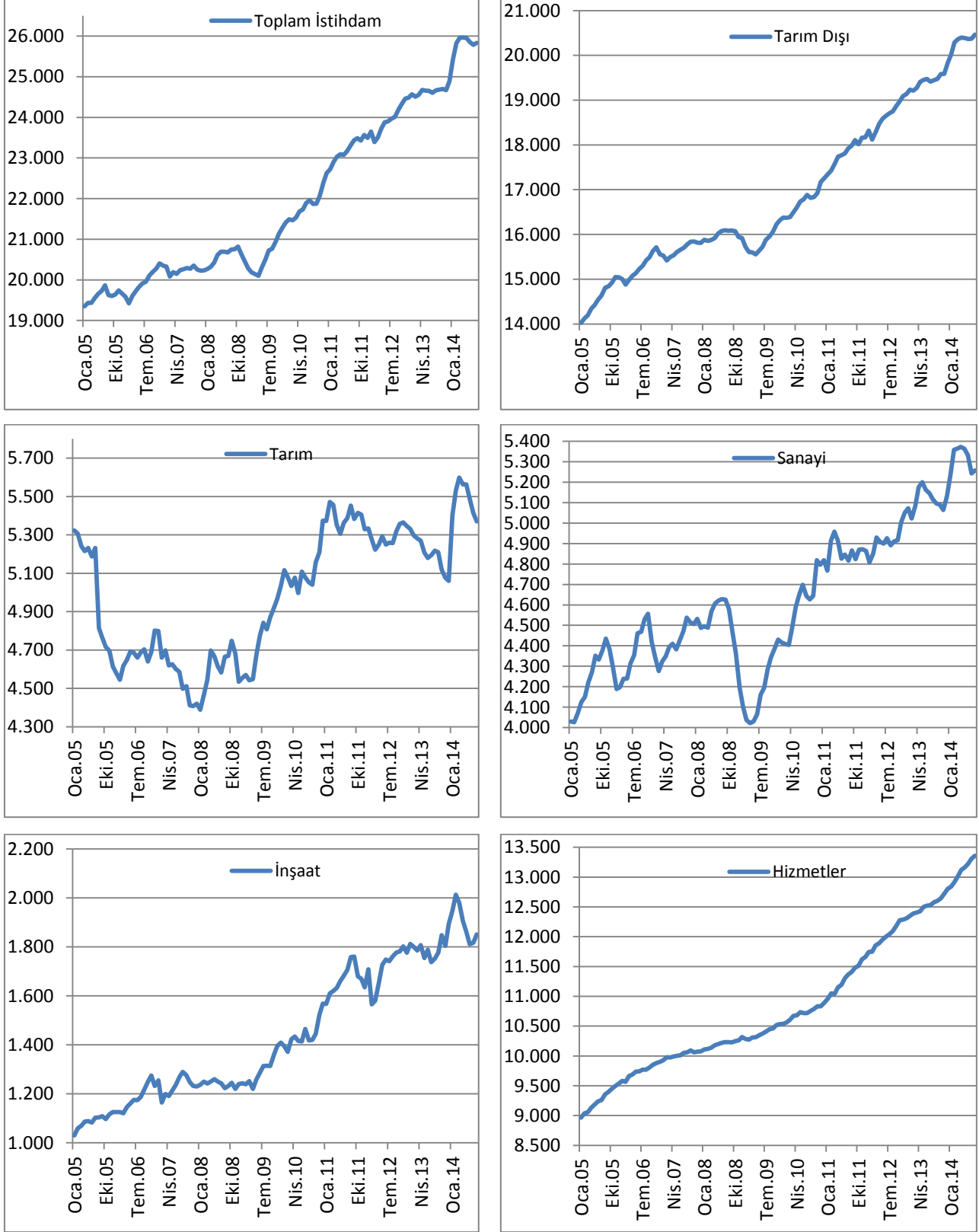


Kaynak: TÜİK

Mevsimsel düzeltilmiş veriler incelendiğinde, tarım istihdamının son dönemlerde 5.300 ile 5.500 bandına düştüğü görülmektedir. Mayıs 2014 döneminden bu yana düşüş eğilimi sergileyen tarım istihdamı (MD) Ağustos 2014 döneminde 5.370 bin kişi olarak gerçekleşmiştir. Benzer şekilde Mayıs 2014 döneminden bu yana düşüş eğilimi sergileyen sanayi istihdamı (MD) son ay sınırlı bir miktar artış göstererek Ağustos 2014 döneminde 5.257 bin kişi olarak gerçekleşmiştir. 2014 yılının başından Haziran ayına kadar düşüş eğilimi sergileyen inşaat istihdamı (MD) ise son iki ay içerisinde bir miktar artarak Ağustos 2014 döneminde 1.851 bin kişi olarak gerçekleşmiştir. Hizmetler (inşaat hariç) sektörünün 2014 yılındaki güçlü performansı dikkat çekicidir. Sektördeki istihdam artışı 2014 yılında ivmelenecek devam etmiştir. Ağustos 2014 döneminde ise bir önceki aya göre hizmetler (inşaat hariç) sektörü istihdamı 46 bin kişi artarak 13.356 kişi olarak gerçekleşmiştir. Bu gelişmeler neticesinde 2014 yılı Ağustos döneminde bir önceki aya göre toplam istihdam (MD) bir miktar artış göstermiş ve 25.835 bin kişiye ulaşmıştır (Şekil 5).

Ağustos 2014 itibarıyla tarım, sanayi ve hizmetler sektörünün toplam istihdam içindeki payları sırasıyla yüzde 22,1, yüzde 20 ve yüzde 58 olarak gerçekleşmiştir.

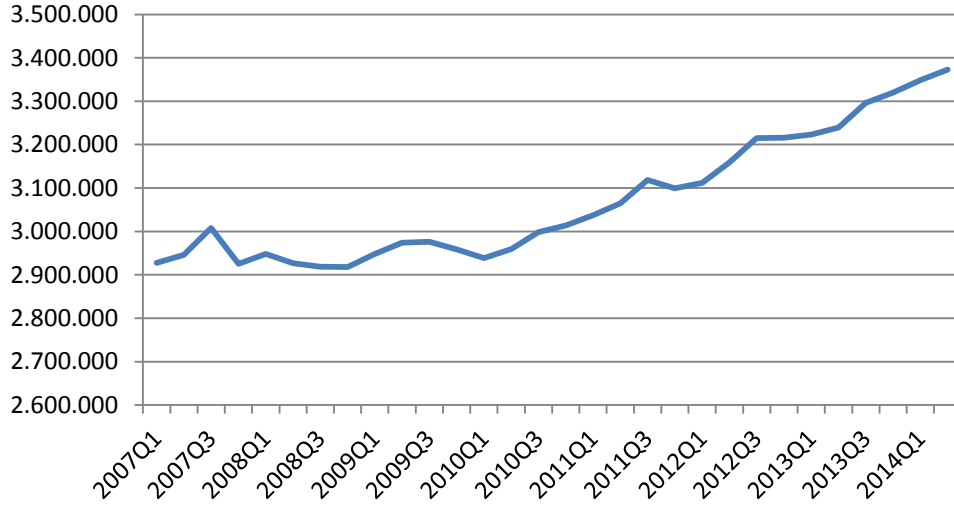
Şekil 5: Sektörel İstihdamdaki Gelişmeler (MD, Bin Kişi)



Kaynak: TÜİK

Toplam kamu istihdamı verileri incelendiğinde 2014 yılı ilk iki çeyreğinde artışlar gözlenmiştir. 2014 yılının ilk çeyreğinde toplam kamu istihdamı yüzde 3,9 oranında artış gösterirken yılın ikinci çeyreğinde yüzde 4,1 oranında artış kaydedilmiştir. Bu gelişmeler neticesinde toplam kamu istihdamı 2014 yılı ikinci çeyreğinde 3,4 milyon kişi olarak gerçekleşmiştir (Şekil 6).

**Şekil 6: Toplam Kamu İstihdamı (Kişi)**



Kaynak: TÜİK

İstihdamın büyüme esnekliği incelendiğinde son yıllarda yüksek değerler dikkati çekmektedir. 2012 yılında toplam istihdamın büyüme esnekliği 1,4 olarak gerçekleşirken, tarım ve tarım dışı sektörlerde esneklikler sırasıyla -0,2 ve 2,0 olarak gerçekleşmiştir. Tarım dışı sektördeki bu değerler uzun dönemli ortalama esnekliklerin üzerindedir. 2013 yılında da tarım dışı sektörlerde gözlenen güçlü istihdam artışı ile istihdamın büyüme esnekliği yüksek bir seviyede gerçekleşmiştir. Bu çerçevede tarım dışı istihdamın büyüme esnekliği 2013 yılında 0,9 olarak gerçekleşmiştir. Tarım sektöründe gözlenen negatif esnekliğin etkisiyle 2013 yılında toplam istihdamın büyüme esnekliği bir miktar azalmış ve 0,7 olarak gerçekleşmiştir (Tablo 1). Son dönemler için istihdam esneklikleri değerlendirildiğinde ise 2014 yılının ilk çeyreğinde tarım dışı istihdamın büyüme esnekliği 1,2 iken ikinci çeyrekte esneklik artarak 2,1 gibi oldukça yüksek bir seviyede gerçekleşmiştir.

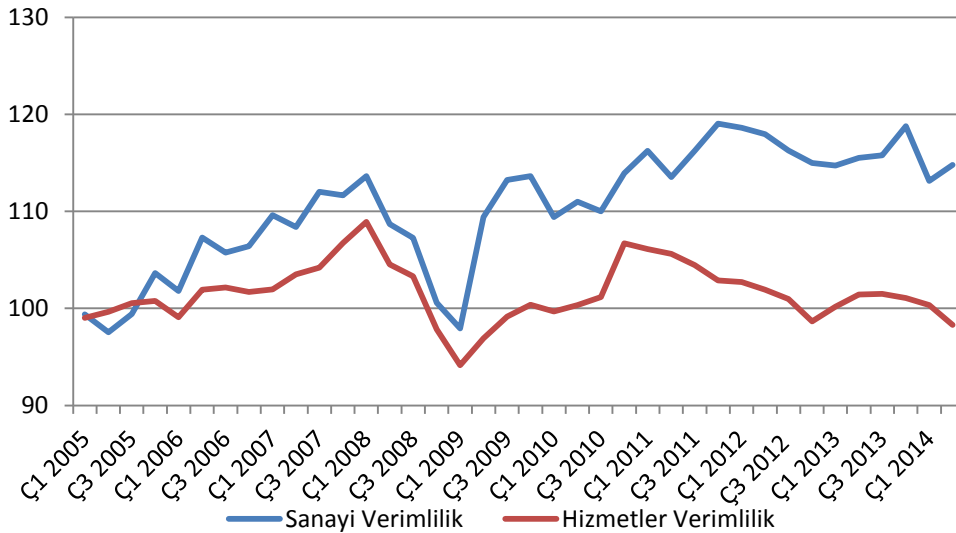
Tablo 1: Sektörel Hasıladaki Gelişmeler ve İstihdamın Büyüme Esneklikleri <sup>1</sup>

	GSYH	Büyüme		Toplam	Esneklik	
		Tarım	Tarımdışı		Tarım	Tarımdışı
2005	8,4	7,2	8,5	0,3	-1,2	0,8
2006	6,9	1,4	7,5	0,3	-4,4	0,6
2007	4,7	-6,7	5,9	0,3	0,1	0,4
2008	0,7	4,3	0,3	3,3	0,5	7,1
2009	-4,8	3,6	-5,7	-0,1	1,4	0,2
2010	9,2	2,4	9,9	0,7	3,6	0,5
2011	8,8	6,1	9,1	0,8	1,3	0,7
2012	2,1	3,1	2,0	1,4	-0,2	2,0
2000-2012 Ortalama	4,4	2,3	4,7	0,4	-0,6	1,1
2013 Ç1	3,1	5,8	2,9	1,7	0,1	2,2
2013 Ç2	4,6	6,4	4,5	0,8	-0,2	1,1
2013 Ç3	4,2	2,7	4,5	0,6	-0,3	0,8
2013 Ç4	4,5	1,5	4,8	0,0	-4,0	0,4
2014 Ç1	4,7	3,6	4,7	1,2	1,4	1,2
2014 Ç2	2,1	-1,8	2,4	2,6	-3,9	2,1

Kaynak: Kalkınma Bakanlığı hesaplamaları

Sektörel verimlilikteki (kısmi emek verimliliği) gelişmeler incelendiğinde, hizmetler sektöründe 2010 yılı son çeyreğinden itibaren gözlenen düşüş eğiliminin devam ettiği gözlenmektedir. Sanayi sektöründe ise aynı dönemde güçlü bir verimlilik artışı gözlenmemektedir.

Şekil 7: Sektörel Verimlilikteki Gelişmeler (2005=100)<sup>2</sup>



Kaynak: Kalkınma Bakanlığı hesaplamaları

<sup>1</sup> Tarım dışı katma değer GSYH'dan tarım sektörü katma değerinin çıkarılmasıyla elde edilmiştir. İstihdamın büyüme esneklikleri, sektörel istihdam artışları sektörel büyümeye bölünerek hesaplanmıştır.

<sup>2</sup> Sektörel verimlilik, mevsimsel düzeltilmiş sektörel reel katma değer in mevsimsel düzeltilmiş sektörel istihdama bölünmesiyle elde edilmiştir.

2012 yılından itibaren Türkiye ekonomisinde nispeten düşük büyüme oranları, yüksek istihdam artışları ve zayıf verimlilik performansı gözlenmektedir. 2014 yılının ilk iki çeyreğinde ise ortalama verimlilik artışı, sanayi sektöründe yüzde -0,9; hizmetler sektöründe yüzde -1,4 olarak hesaplanmaktadır.

## 2.2. İşgücüne Katılma Oranındaki Gelişmeler

**2014 yılında işgücü arzındaki yüksek artışlar dikkati çekmektedir.**

İşgücüne katılma oranı 2013 yılı genelinde bir önceki yıla göre 0,7 puan artarak yüzde 48,3 olarak gerçekleşmiştir. Ağustos 2014 döneminde işgücüne katılma oranı yüzde 51,2 seviyesinde gerçekleşmiştir. Aynı dönemde bu oran erkeklerde yüzde 72,1 iken kadınlarda yüzde 30,9 olarak gerçekleşmiştir. Mevsimsel düzeltilmiş toplam işgücüne katılma oranı ise, Ağustos 2014 döneminde bir önceki aya göre değişmeyerek yüzde 50,5 seviyesinde sabit kalmıştır (Şekil 8). Ocak-Ağustos 2014 dönemi verileri incelendiğinde

Şekil 8: İşgücüne Katılma Oranındaki Gelişmeler (MD,%)



Kaynak:TÜİK

işgücüne katılma oranında yaklaşık iki puanlık artış dikkati çekmektedir. İşgücü arzındaki bu hızlı artış 2014 yılında işsizlik oranlarının artmasında etkili olmaktadır.

## 2.3. İşsizlikteki Gelişmeler

**İşsizliğe dair veriler 2014 yılında işsizlik oranının artacağı yönünde işaretler sunmaktadır.**

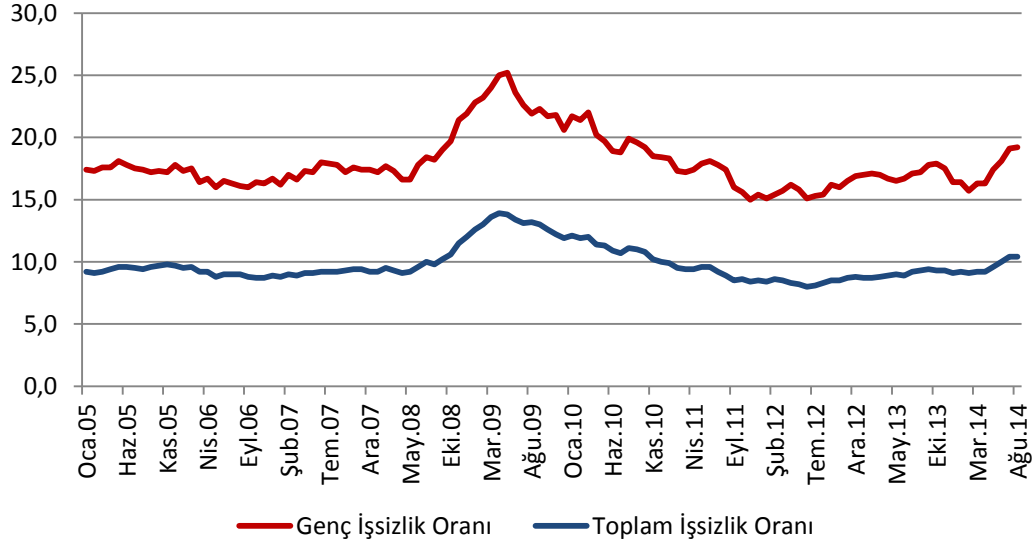
Ağustos 2014 döneminde toplam işsizlik oranı geçen yılın aynı dönemine göre 1,1 puan artarak yüzde 10,1 seviyesinde gerçekleşmiştir. Aynı dönemde erkeklerde işsizlik oranı yüzde 8,9 seviyesinde iken, bu oran kadınlarda 12,7 olarak gerçekleşmiştir.

Mevsimsel düzeltilmiş işsizlik oranları incelendiğinde, Ağustos 2014 döneminde toplam işsizlik oranı bir önceki ay ile aynı kalıp yüzde 10,4 olarak gerçekleşmiştir. Genç işsizlik oranı da (MD) bir önceki aya göre 0,1 puan artarak yüzde 19,2 olarak gerçekleşmiştir (Şekil 9).

Ağustos 2014 döneminde işsiz sayısı bir önceki yıla göre 462 bin kişi artarak 2.994 bin kişi olarak gerçekleşmiştir. Tarım dışı işsizlik oranı ise bir önceki yılın aynı dönemine göre 1,1 puan artarak yüzde 12,3 olarak gerçekleşmiştir.



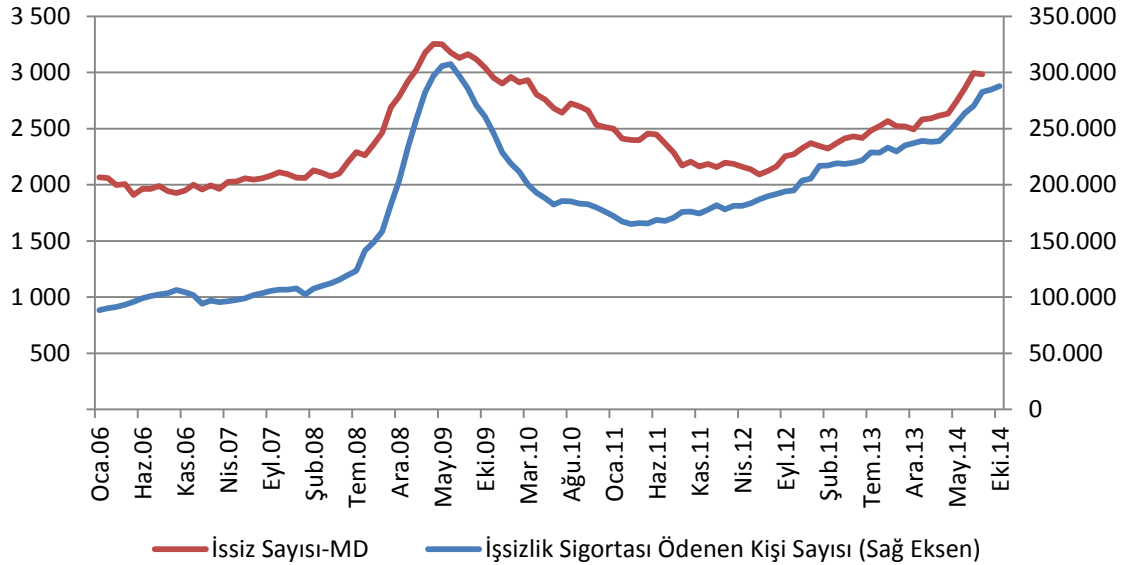
**Şekil 9: İşsizlik Oranları (MD, %)**



Kaynak: TÜİK

2014 yılı Ekim ayında işsizlik sigortasından 261 bin kişi faydalanmıştır. İşsizlik sigortasından faydalanan kişi sayısı 2011 yılının başından itibaren artış eğilimi gösterirken son aylarda bu eğilimde bir yavaşlama gözlenmektedir. İşsizlik sigortasından faydalanan kişi sayısı ile işsiz sayısı birlikte incelendiğinde son dönemlerdeki işsizlik artışının kısmen ekonomideki yavaşlamadan kaynaklandığı anlaşılmaktadır (Şekil 10).

**Şekil 10: İşsizlik Sigortasından Faydalanan Kişi Sayısı**

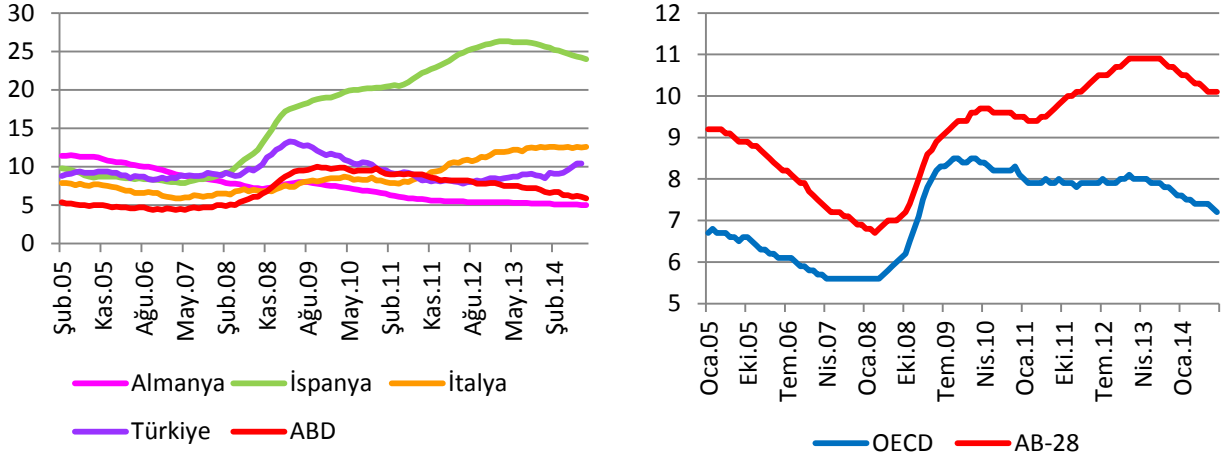


Kaynak: İŞKUR, TÜİK

Uluslararası veriler incelendiğinde, AB-28 ülkelerinde işsizlik oranlarının diğer ülke gruplarından ayrıştığı gözlenmektedir. Nitekim OECD ülkeleri ile AB-28 ülkeleri arasında işsizlik oranlarında ciddi bir fark

bulunmaktadır. Ayrıca son dönemde Türkiye’de işsizlik oranlarındaki artış eğiliminin diğer ülkelerden ayrıştığı gözlenmektedir. ABD ekonomisindeki iyileşmelerin son dönemlerde işgücü piyasasına olumlu katkıları neticesinde işsizlik oranları düşme eğilimi göstermektedir. Ekim 2014 döneminde ABD’de işsizlik oranları yüzde 5,9 olarak gerçekleşmiştir. Almanya işgücü piyasası küresel krize rağmen gösterdiği güçlü performans ile dikkati çekmektedir. Almanya’da ise son dönemlerde işsizlik oranları yüzde 5 civarında seyretmektedir.

**Şekil 11: İşsizlik Oranlarının Uluslararası Karşılaştırması (% , MD)**



Kaynak: EUROSTAT, OECD, TÜİK

Eylül 2014 döneminde AB-28 bölgesinde işsizlik oranı (MD) yüzde 10,1 olarak gerçekleşmiştir. OECD ülkelerinde ise işsizlik oranı (MD) 2013 yılının başından bu yana düşüş eğilimi sergilemekle beraber Eylül 2014 döneminde bu oran yüzde 7,2 olarak gerçekleşmiştir. AB-28 içinde İspanya ve İtalya gibi ekonomilerde krizin ardından işsizlik oranlarında ciddi artışlar gözlenmiştir. Ancak, özellikle İspanya’da Ağustos 2013 döneminden bu yana işsizlik oranlarında düşüş eğilimi gözlenmesine rağmen işsizlik oranları halen oldukça yüksek seviyededir (Şekil 11).

Alcan, Can ve Pektaş (2014) tarafından Türkiye işgücü piyasasında farklı işgücü statüleri (kayıtlı ücretli, kayıt dışı ücretli, kayıtlı kendi hesabına, kayıt dışı kendi hesabına, işsiz ve işgücü piyasası dışında) arasındaki hareketlerin analiz edildiği çalışma statüler arası geçişkenliğe ilişkin önemli bulgular içermektedir. TÜİK tarafından üretilen Gelir ve Yaşam Koşulları Anketinin kullanıldığı bu çalışmada aynı kişilerin farklı yıllardaki işgücü statülerine ilişkin bilgiler kullanılarak statüler arası geçiş matrisi üretilmiştir.

Geçiş matrisi incelendiğinde 2008 yılında kayıtlı-ücretli çalışanların yaklaşık yüzde 84'ü 2009 yılında kayıtlı-ücretli olarak çalışmaya devam ettiği gözlenmektedir. Bu oran diğer yıllarda daha yüksek olup, 2009 yılında yaşanan ekonomik daralma neticesinde 2008 yılında kayıtlı-ücretli çalışanlardan statüsünde değişiklik olanların ağırlıklı olarak, kayıt dışı-ücretli ve işsiz statülerine geçiş yaptıkları gözlenmektedir. Bütün geçiş matrisleri incelendiğinde kayıtlı-ücretli sektörde çalışanların yüksek bir oranda (yaklaşık yüzde 90) aynı statüde kalmaya devam ettiği gözlenmektedir.

İstihdam içindeki statüler arasında en hareketli olanların kayıt dışı-ücretli işgücü statüsünde çalışanlar olduğu gözlenmektedir. Bir diğer gözlem ise işsizliğe geçişi en yüksek olanların kayıt dışı-ücretli statüsünde çalışanlar olduğudur. Kayıt dışı-ücretli statüsünde çalışanların istihdamdaki diğer gruplara göre kayıtlı-ücretli istihdama geçişte nispeten daha iyi performans sergilediği gözlenmektedir.

Kayıtlı sektörde kendi hesabına çalışanların işgücü piyasası statüsünü değiştirmedeği gözlenmektedir. Bu statüde çalışanların kayıt dışı-kendi hesabına çalışan statüsüne geçme ihtimalinin diğer işgücü statülerine geçme ihtimalinden genelde yüksek olduğu gözlenmektedir. Kendi hesabına çalışanlar arasında kayıtlı statüden kayıt dışı statüye geçiş oranının en yüksek olduğu dönem ise 2009 yılındaki kriz dönemidir. Kayıt dışı kendi hesabına çalışanların işgücü piyasasındaki geçişkenlik durumu analiz edildiğinde geçişkenliğin zayıf olduğu bir grup olarak dikkati çekmektedir. Bir önceki dönem bu grupta çalışanların yaklaşık yüzde 84'nün kayıt dışı sektörde kendi hesabına çalıştığı gözlenmektedir.

İşsiz statüsünde bulunanların geçiş ihtimalleri incelendiğinde, bu grubun en hareketli grup olduğu gözlenmektedir. Bu grupta yer alanların yaklaşık yüzde 20'si kayıtlı-ücretli statüye geçerken bu statüden sonra istihdam içinde en yüksek geçiş yapılan statü kayıt-dışı ücretli statüsüdür. İşsizlerin düşük bir kısmı kendi hesabına çalışan statüsüne geçmektedirler. İşsizlerin yaklaşık yüzde 43'ü bir sonraki yıl iş bulabilirken, yüzde 29'u da işgücü piyasasından ayrılmaktadır. İşsizlerin yaklaşık yüzde 28'i işsiz olarak kalmaya devam etmektedir. İşgücü

piyçası dıřında olanlar analiz edildiđinde, bu grubun yaklaşık yüzde 90'ının bu statüde kalmaya devam ettiđi ve yaklaşık yüzde 3'ünün işsiz statüsüne geçtiđi görülmektedir. İşgücü piyasası dıřındakilerin yaklaşık yüzde 7,2'si istihdama geçmekte ancak kayıt-dıřı sektörlere geçiş daha fazla olmaktadır.

**Tablo: Geçiş Matrisleri**

2008-2009							2009-2010						
	FS	IS	FSE	ISE	U	OLF		FS	IS	FSE	ISE	U	OLF
<b>FS</b>	84,0	5,0	0,4	1,8	5,2	3,6	<b>FS</b>	90,3	2,4	0,5	0,8	2,8	3,2
<b>IS</b>	9,7	58,2	1,5	9,1	8,6	13,0	<b>IS</b>	11,2	60,4	0,9	4,2	9,9	13,4
<b>FSE</b>	1,0	2,8	77,4	14,6	1,4	2,8	<b>FSE</b>	1,0	1,7	89,0	5,6	0,6	2,1
<b>ISE</b>	1,3	2,6	0,9	84,7	1,2	9,3	<b>ISE</b>	1,3	2,2	1,4	84,7	1,1	9,3
<b>U</b>	18,8	13,6	0,6	6,5	28,6	31,8	<b>U</b>	18,7	20,7	0,1	3,7	28,1	28,6
<b>OLF</b>	1,5	2,8	0,1	3,6	4,0	88,0	<b>OLF</b>	1,7	3,1	0,1	2,7	2,7	89,7
2010-2011							Havuzlanmış						
	FS	IS	FSE	ISE	U	OLF		FS	IS	FSE	ISE	U	OLF
<b>FS</b>	90,7	1,7	0,4	1,0	2,7	3,5	<b>FS</b>	89,5	2,5	0,4	1,0	3,2	3,4
<b>IS</b>	11,8	63,7	1,0	3,5	7,4	12,6	<b>IS</b>	11,3	61,7	1,1	4,6	8,4	13,0
<b>FSE</b>	2,6	2,4	87,6	3,7	1,3	2,4	<b>FSE</b>	1,8	2,2	86,1	6,4	1,1	2,4
<b>ISE</b>	1,6	2,7	1,4	83,7	1,3	9,3	<b>ISE</b>	1,5	2,5	1,3	84,2	1,2	9,3
<b>U</b>	21,6	16,9	0,6	4,2	28,5	28,3	<b>U</b>	20,0	17,8	0,4	4,4	28,3	29,0
<b>OLF</b>	2,0	2,4	0,2	2,2	3,0	90,3	<b>OLF</b>	1,9	2,7	0,1	2,6	3,1	89,7

Not: FS: Kayıtlı-Ücretli, IS: Kayıt Dıřı-Ücretli, FSE: Kayıtlı-Kendi Hesabına, ISE: Kayıt Dıřı-Kendi Hesabına, U: İşsiz, OLF: İşgücü Piyasası Dıřında

Kaynakça: Alcan, D., R. Can ve B. Pektaş. 2014 "Türkiye İşgücü Piyasasında Geçişkenlik: Mikro Veriye Dayalı Analiz" Kalkınma Bakanlığı Yayınlanmamış Çalışma Tebliđi.

### 3. Genel Deęerlendirme

Son açıklanan veriler çerçevesinde işgücü piyasasındaki gelişmeler analiz edildiğinde aşağıda sıralanan hususlar öne çıkmaktadır:

- 2013 yılı genelinde işsizlik oranı bir önceki yıla göre 0,6 puan artarak yüzde 9,0 olarak gerçekleşmiştir. Bu artışta tarım istihdamındaki daralma ile işgücüne katılma oranındaki artış etkili olmuştur. Tarım dışı sektörlerde gözlenen güçlü istihdam artışı işsizlik oranındaki yüksek artışı engellemiştir.
- 2014 yılının ikinci çeyreğinde gözlenen büyüme oranlarındaki gerilemenin etkisiyle yılın ilk yarısında yüzde 3,3 oranında ekonomik büyüme kaydedilmiştir. Ekonomik büyümedeki bu gelişmelerin etkisiyle 2014 yılının ikinci çeyreğinde sanayi ve inşaat istihdam artışlarında gerileme gözlenmiş ancak hizmetler sektöründeki güçlü istihdam artışı toplam istihdamı artırmıştır.
- 2014 yılında ekonomik büyümedeki yavaşlama ve işgücü arzındaki artışın etkisiyle işsizlik oranlarının artacağına dair işaretler gözlenmektedir.
- Türkiye işgücü piyasasında statüler arası geçişler analiz edildiğinde, kişilerin işsizler hariç aynı statüde kalma eğiliminde olduğu gözlenmektedir. İstihdam içerisinde ise kayıt dışı-ücretli çalışanlar en hareketli grup olarak dikkati çekmektedir. Küresel kriz döneminde kayıtlı-ücretli çalışanların işsizliğe ve kayıt dışı-ücretli statülere geçiş yaptığı gözlenmektedir.
- Türkiye işgücü piyasası AB-28 ülkeleri ile karşılaştırıldığında nispeten iyi bir performans dikkat çekmektedir. Ancak son dönemde Türkiye işgücü piyasasında gözlenen işsizlik oranlarındaki artış eğilimi OECD ülkelerinden ayrılmaktadır. İspanya ve İtalya gibi ülkelerde işsizlik ciddi bir sorun olmaya devam ederken, ABD ve Almanya gibi ekonomilerde işsizlik oranlarının diğer ülkelere göre çok daha düşük seviyelere geldiği görülmektedir.

Ek Tablo: Hane Halkı İşgücü Anketi Temel İşgücü Göstergeleri (2012-2014)

Bin kişi

	15 ve daha yukarı yaştaki nüfus	İşgücü	İstihdam	İstihdam		İşsiz	İşgücüne Katılım Oranı (%)	İşsizlik Oranı (%)	Tarım dışı İşsizlik Oranı (%)	İstihdam Oranı (%)
				Tarım	Dışı					
<b>Oca.12</b>	54528	25122	22775	4743	18031	2348	46.1	9.3	11.1	41.8
<b>Şub.12</b>	54608	24950	22548	4783	17765	2402	45.7	9.6	11.5	41.3
<b>Mar.12</b>	54683	25267	22962	4893	18070	2305	46.2	9.1	11	42
<b>Nis.12</b>	54763	25848	23725	5225	18500	2123	47.2	8.2	10	43.3
<b>May.12</b>	54841	26319	24331	5515	18817	1988	48	7.6	9.3	44.4
<b>Haz.12</b>	54921	26551	24616	5691	18925	1935	48.3	7.3	9.1	44.8
<b>Tem.12</b>	54998	26560	24540	5770	18771	2020	48.3	7.6	9.5	44.6
<b>Ağu.12</b>	55079	26580	24457	5715	18742	2123	48.3	8	10	44.4
<b>Eyl.12</b>	55159	26756	24543	5601	18942	2213	48.5	8.3	10.3	44.5
<b>Eki.12</b>	55236	26819	24598	5428	19170	2221	48.6	8.3	10.2	44.5
<b>Kas.12</b>	55316	26715	24411	5192	19220	2304	48.3	8.6	10.5	44.1
<b>Ara.12</b>	55394	26443	23984	4943	19041	2458	47.7	9.3	11.2	43.3
<b>Oca.13</b>	55480	26256	23704	4731	18973	2552	47.3	9.7	11.6	42.7
<b>Şub.13</b>	55574	26241	23703	4816	18887	2539	47.2	9.7	11.6	42.7
<b>Mar.13</b>	55658	26597	24101	4976	19125	2496	47.8	9.4	11.2	43.3
<b>Nis.13</b>	55751	27140	24774	5266	19508	2366	48.7	8.7	10.5	44.4
<b>May.13</b>	55842	27450	25186	5446	19741	2263	49.2	8.2	10	45.1
<b>Haz.13</b>	55935	27606	25366	5621	19746	2240	49.4	8.1	10	45.3
<b>Tem.13</b>	56025	27518	25148	5698	19450	2370	49.1	8.6	10.7	44.9
<b>Ağu.13</b>	56119	27537	25055	5669	19387	2482	49.1	9	11.2	44.6
<b>Eyl.13</b>	56212	27426	24899	5487	19411	2527	48.8	9.2	11.3	44.3
<b>Eki.13</b>	56302	27252	24782	5176	19607	2470	48.4	9.1	10.9	44
<b>Kas.13</b>	56395	26958	24461	4886	19575	2497	47.8	9.3	11	43.4
<b>Ara.13</b>	56486	26902	24320	4639	19681	2582	47.6	9.6	11.3	43.1
<b>Oca.14</b>	56571	27261	24456	4787	19669	2805	48.2	10.3	12.1	43.2
<b>Şub.14</b>	56648	27824	24999	5055	19944	2825	49.1	10.2	12.1	44.1
<b>Mar.14</b>	56718	28330	25583	5315	20268	2747	49.9	9.7	11.6	45.1
<b>Nis.14</b>	56795	28773	26194	5578	20616	2579	50.7	9	10.8	46.1
<b>May.14</b>	56869	29089	26538	5820	20718	2551	51.2	8.8	10.7	46.7
<b>Haz.14</b>	56946	29240	26586	5937	20650	2654	51.3	9.1	11.1	46.7
<b>Tem.14</b>	57021	29276	26410	5914	20496	2867	51.3	9.8	12	46.3
<b>Ağu.14</b>	57098	29257	26313	5815	20498	2944	51.2	10.1	12.3	46.1

Kaynak: TÜİK