

**T.C. KALKINMA BAKANLIĐI**

**İŐGÜCÜ PİYASASINDAKİ GELİŐMELERİN MAKRO ANALİZİ**



**EKONOMİK MODELLER VE STRATEJİK ARAŐTIRMALAR GENEL  
MÜDÜRLÜĐÜ**

**Ekonomik ve Stratejik AraŐtırmalar Dairesi**

**2016-IV**

## 1. Yönetici Özeti

2016 yılının ilk üç çeyreğine ait işgücü piyasasındaki gelişmeler değerlendirildiğinde, son dönemde işgücüne katılma oranında (Mevsimsel Düzeltilmiş (MD)) artış eğiliminin devam ettiği gözlenmektedir. Ekonomik büyümede özellikle üçüncü çeyrekte gözlenen daralmaya rağmen toplam istihdam artışının devam ettiği dikkat çekmektedir. Bu gelişmeler neticesinde, işsizlik oranlarının (MD) Nisan 2016'dan beri sürdürdüğü artış eğiliminin Eylül ayında bir miktar azaldığı gözlenmektedir.

Hizmetler sektörü verimliliğinde 2016 yılı başından itibaren aşağı yönlü bir eğilim dikkat çekmektedir. Sanayi sektöründe ise 2016 yılının ilk çeyreğinden itibaren verimlilikte durgunluk yaşanmaktadır.

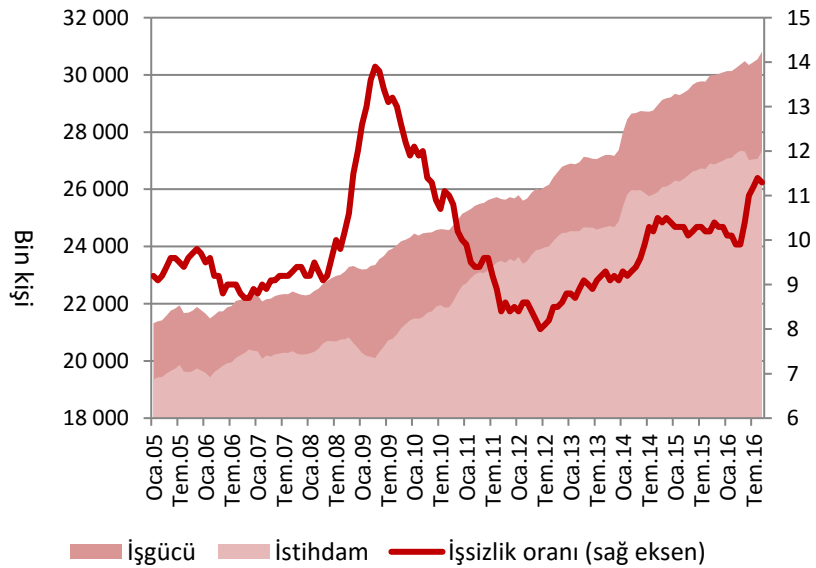
Sektörlere göre istihdam başına düşen işgücü ödemelerindeki gelişmeler incelendiğinde, küresel kriz sonrasında tüm sektörlerde işgücü ödemelerinin artış eğilimi sergilediği gözlenmektedir. Kriz sonrasındaki dönemde en yüksek artışların tarım sektöründe olduğu dikkat çekmektedir.

## 2. İşgücü Piyasasındaki Gelişmeler

Eylül 2016 dönemi hane halkı işgücü anketi (HİA) sonuçlarına göre, işsizlik oranları bir önceki yılın Eylül dönemine göre 1 puan artarak yüzde 11,3 olarak gerçekleşmiştir. Mevsimsel düzeltilmiş (MD) veriler incelendiğinde ise Eylül 2016 döneminde işsizlik oranının bir önceki aya göre 0,1 puan azalarak yüzde 11,3 olarak gerçekleştiği görülmektedir.

Menfur darbe girişimi başta olmak üzere ülkemizde ve küresel ölçekte yaşanan belirsizlikler neticesinde 2016 yılının üçüncü çeyreğinde gözlenen ekonomik daralmanın etkisiyle işsizlik oranları yıllık bazda artmıştır. Bununla birlikte, mevsimsel düzeltilmiş veriler işgücü piyasasında istihdam ve işsizlik oranları açısından iyileşmelere işaret etmektedir. Bu veriler de Türkiye ekonomisinin dayanıklılığını koruduğunu göstermektedir.

Şekil 1. İşgücü Piyasasındaki Temel Göstergeler (MD)



Kaynak: TÜİK

İşgücüne katılma oranı (İKO) 2016 Eylül döneminde bir önceki yılın aynı dönemine göre 0,7 puan artarak yüzde 52,8 olarak gerçekleşmiştir. Mevsimsel düzeltilmiş verilere göre ise İKO, Eylül döneminde bir önceki döneme göre 0,4 puan artarak yüzde 52,3 olarak gerçekleşmiştir.

Tarım dışı istihdam, 2016 yılının Eylül döneminde geçen yılın aynı dönemine göre yüzde 2,7 oranında artmıştır. Tarım istihdamı ise söz konusu dönemde yüzde 2,9 oranında azalmıştır. Eylül döneminde geçen yılın aynı dönemine göre hizmetler sektörü toplam istihdam artışına asıl katkısı veren sektör olmaya devam etmiş ve 2016 Eylül döneminde istihdam oranı bir önceki yılın aynı dönemine göre sabit kalarak yüzde 46,8 olarak gerçekleşmiştir.

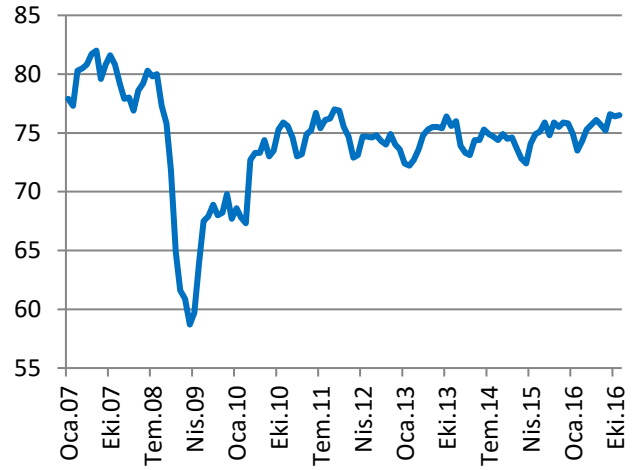
## 2.1. Makroekonomik Görünüm ve İstihdamdaki Gelişmeler

2015 yılında Türkiye ekonomisi yüzde 6,1 oranında büyümüştür. 2016 yılının ilk çeyreğinde yüzde 4,5, ikinci çeyreğinde yüzde 4,5 oranında büyüme kaydedilmiştir. Üçüncü çeyrekte ise, 2009 yılının son çeyreğinden bu yana pozitif büyüme kaydeden Türkiye ekonomisi yüzde 1,8 oranında daralmıştır. Böylece 2016 yılının ilk üç çeyreğinde ortalama yüzde 2,4'lük büyüme gerçekleşmiştir. Ekonomik büyümede özellikle üçüncü çeyrekte gözlenen zayıf performansın toplam istihdama etkisi sınırlı düzeyde kalmıştır.

2010 yılı Ekim ayından itibaren yüzde 75'ler etrafında seyreden kapasite kullanım oranı 2016 yılı Kasım ayında bir önceki yılın aynı dönemine göre 0,6 puan artarak yüzde 76,5 olarak gerçekleşmiştir (Şekil 2).

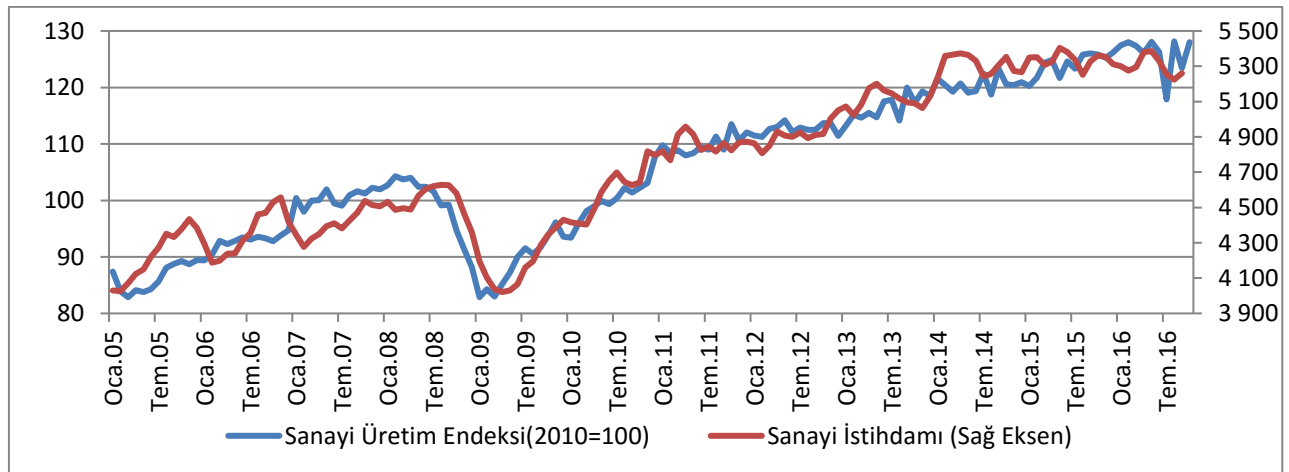
2014 yılının son çeyreğinden itibaren artış eğilimi içerisinde olan sanayi üretim endeksinde, özellikle üçüncü çeyrekte gözlenen düşük büyümeli performansın yansıması olarak son aylarda gözlenen keskin düşüşlerin ardından, 2016 yılının Ekim ayında bir önceki aya göre bir miktar toparlanma olduğu gözlenmektedir. Sanayi üretim endeksinde gözlenen toparlanmanın Ağustos-Eylül-Ekim verilerini kapsayan 2016 yılı Eylül dönemi sanayi istihdamına da yansıdığı gözlenmektedir (Şekil 3).

Şekil 2. Kapasite Kullanım Oranları (%)



Kaynak: TCMB

Şekil 3: Sanayi İstihdamı ve Sanayi Üretim Endeksi (SÜE) (MD)

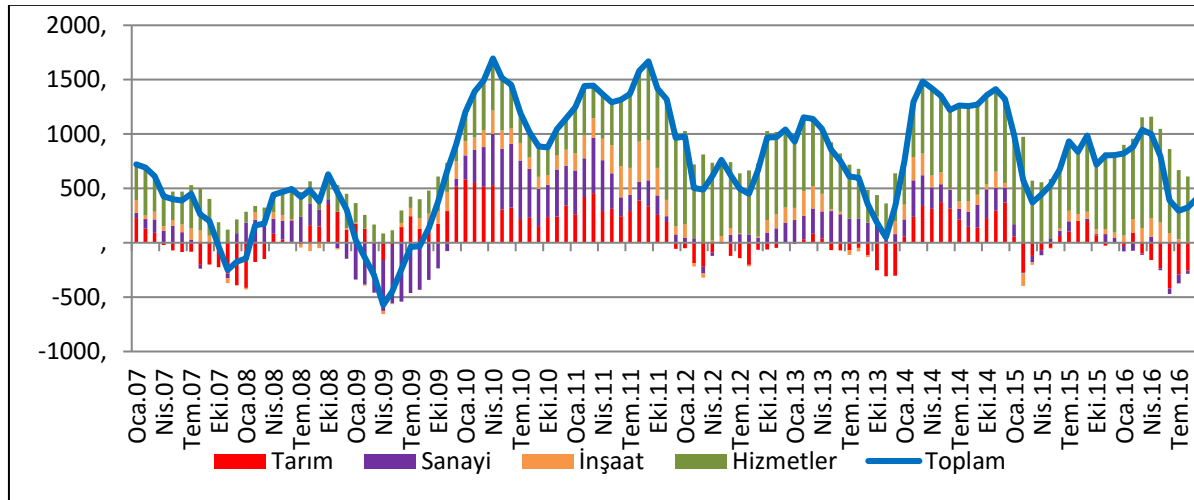


Kaynak: TÜİK

2016 yılı Eylül döneminde toplam istihdam bir önceki yılın aynı dönemine göre 408 bin kişi artmıştır. Bu dönemde tarım dışı istihdam 576 bin kişi artarken, tarım sektöründe istihdam 168 bin kişi daralmıştır. Tarım dışı sektörler incelendiğinde, istihdam artışında en çok katkısı olan sektörün hizmetler sektörü olduğu gözlenmektedir. Tarım dışı sektörlerdeki istihdam artışının 552 bin kişilik bölümü hizmetler sektöründen kaynaklanmaktadır. Hizmetler sektörünün alt sektörleri incelendiğinde, istihdamdaki artışların yaklaşık yarısının eğitim sektörü ile idari ve destek hizmetleri faaliyetleri sektörlerinden kaynaklandığı görülmektedir.

Eylül 2016 döneminde inşaat sektöründe istihdam bir önceki yılın aynı dönemine göre 91 bin kişi, artarken, sanayi istihdamı 67 bin kişi daralmıştır. Bu dönemde tarım istihdamı 5.657 bin kişi, sanayi istihdamı 5.260 bin kişi, hizmetler istihdamı 14.516 bin kişi ve inşaat istihdamı ise 2.131 bin kişi olarak gerçekleşmiştir ( Şekil 4 ).

**Şekil 4: Sektörlerin Toplam İstihdama Katkıları (Yıllık, Bin Kişi)**

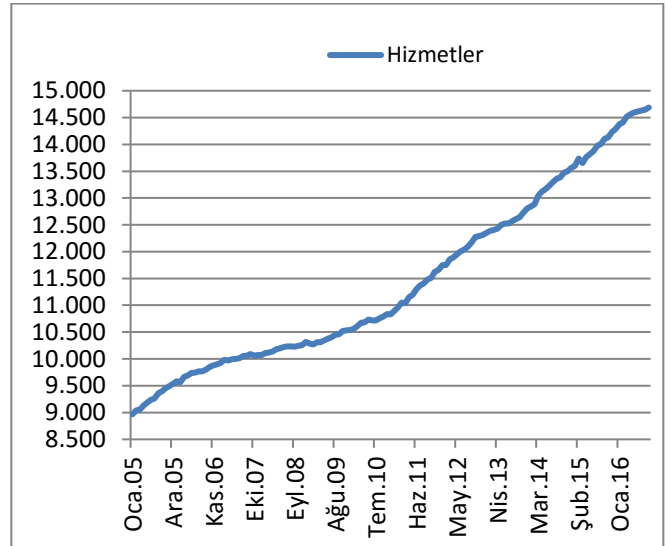
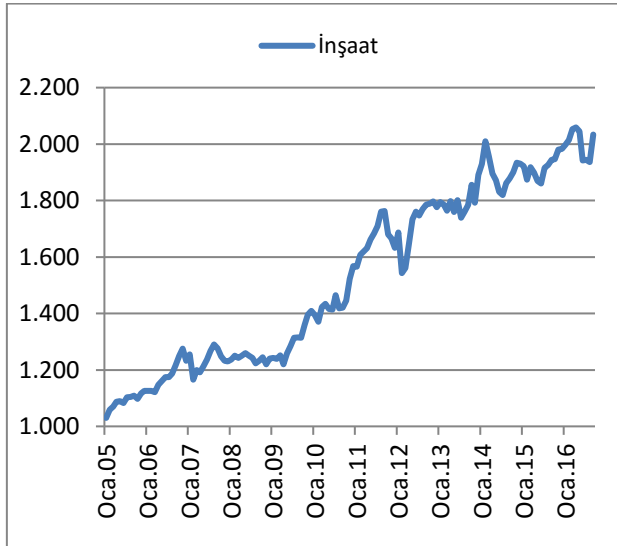
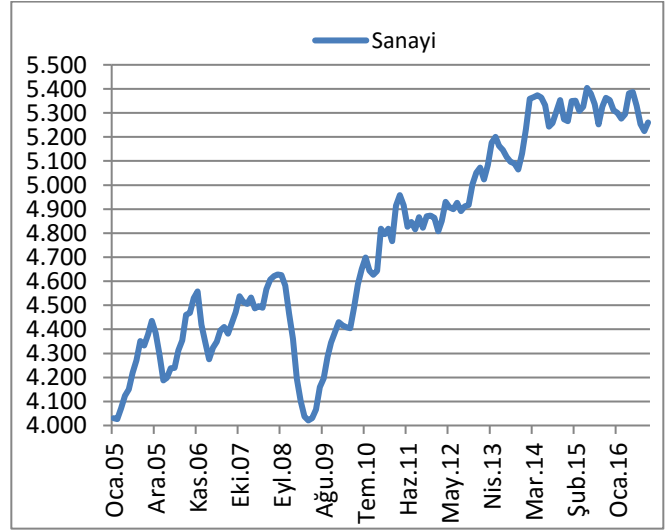
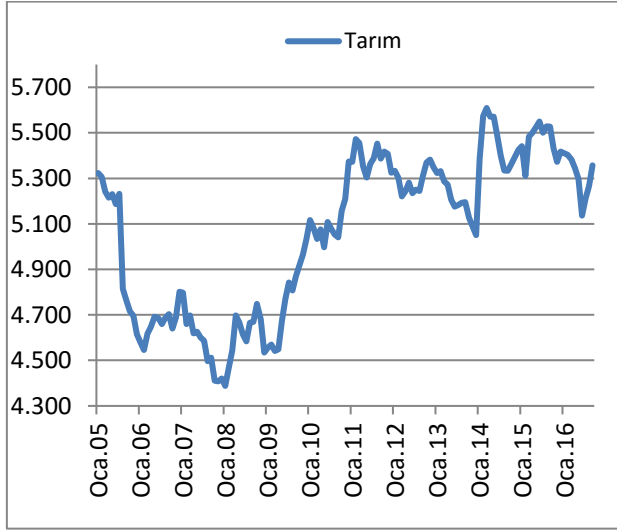
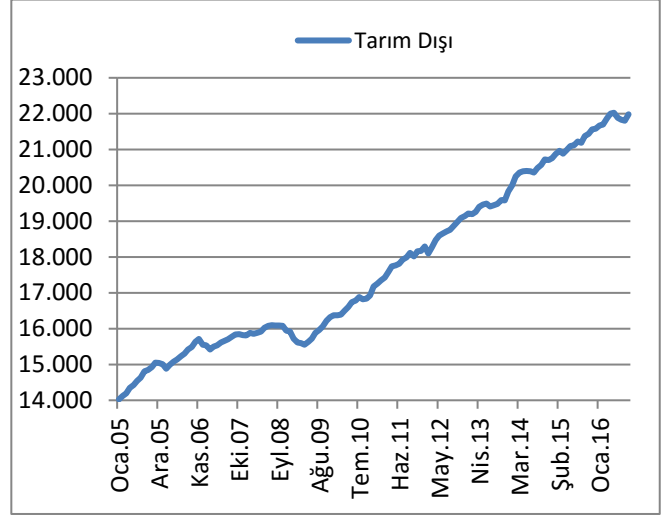
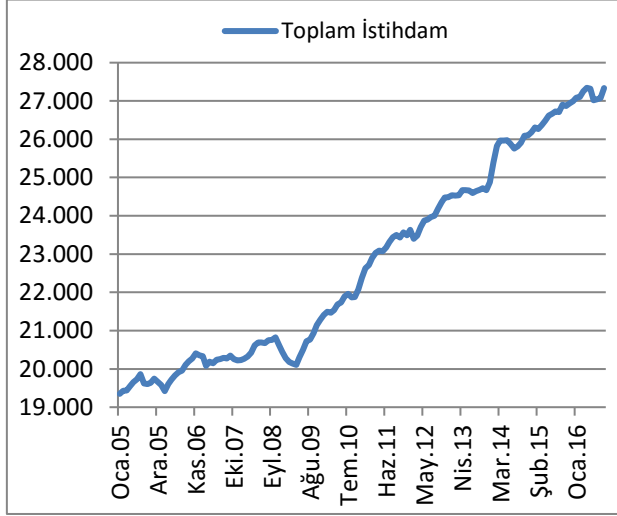


Kaynak: TÜİK

Mevsimsel düzeltilmiş veriler incelendiğinde, uzunca bir süre 5.300-5.500 bandında kalan tarım istihdamının 2016 ikinci çeyreğinde 5.300 seviyesinin altına düştüğü ancak son dönemde tekrar söz konusu aralığa çıktığı gözlenmektedir. Ağustos 2015 döneminden itibaren azalış eğilimi sergileyen tarım istihdamı 2016 yılı ikinci çeyreğinden bu yana (MD) bir miktar artış göstererek, Eylül 2016 döneminde 5.357 bin kişi olarak gerçekleşmiştir. Sanayi istihdamı (MD) ise son dönem artış eğilimi sergileyerek 2016 Eylül döneminde 5.260 bin kişi olarak gerçekleşmiştir. İnşaat istihdamı (MD) Nisan 2016 döneminden bu yana düşüş eğilimi sergilemekte iken son üç dönem artarak Eylül 2016 döneminde 2.034 bin kişi seviyesinde gerçekleşmiştir. Hizmetler (inşaat hariç) sektöründe ise artış eğilimi azalarak devam etmekte olup Eylül 2016 döneminde bir önceki aya göre hizmetler (inşaat hariç) sektörü istihdamı 41 bin kişi artmış ve 14.687 bin kişi olarak gerçekleşmiştir. Bu veriler çerçevesinde, tarım dışı istihdam (MD) Eylül 2016 döneminde bir önceki döneme göre 175 bin kişi, toplam istihdam (MD) ise 265 bin kişilik bir artış göstermiştir. Toplam istihdam (MD) söz konusu dönemde 27.338 bin kişi olarak gerçekleşmiştir (Şekil 5). İlgili dönemde istihdam oranı (MD) ise bir önceki döneme göre 0,4 puan artarak yüzde 46,4 olarak gerçekleşmiştir.

Eylül 2016 dönemi itibarıyla tarım, sanayi ve hizmetler sektörünün (inşaat dahil) toplam istihdam içindeki payları sırasıyla yüzde 20,5, yüzde 19,1 ve yüzde 60,4 olarak gerçekleşmiştir.

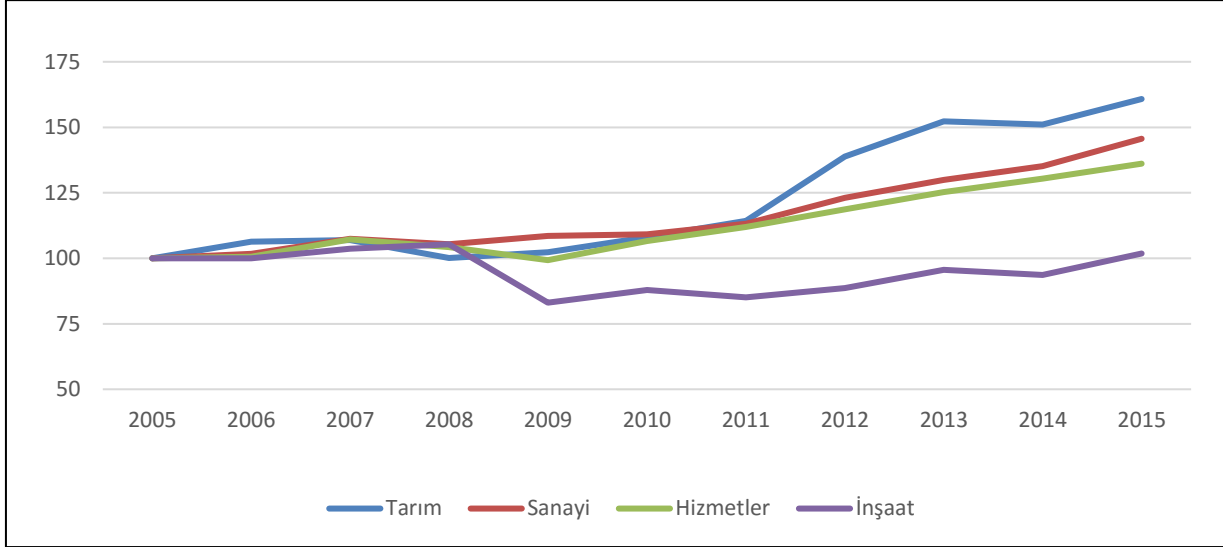
Şekil 5: Sektörel İstihdamdaki Gelişmeler (MD, Bin Kişi)



Kaynak: TÜİK

Sektörlere göre istihdam başına düşen işgücü ödemelerindeki gelişmeler incelendiğinde, küresel kriz sonrasında tüm sektörlerde işgücü ödemelerinin artış eğilimi sergilediği gözlenmektedir. Kriz sonrasındaki dönemde en yüksek artışların tarım sektöründe olduğu dikkat çekmektedir. 2015 yılında ise işgücü ödemelerindeki artış tarım sektöründe yüzde 6,5; sanayi sektöründe yüzde 7,8; inşaat sektöründe yüzde 8,7 ve hizmetler sektöründe yüzde 4,4 olarak gerçekleşmiştir (Şekil 6).

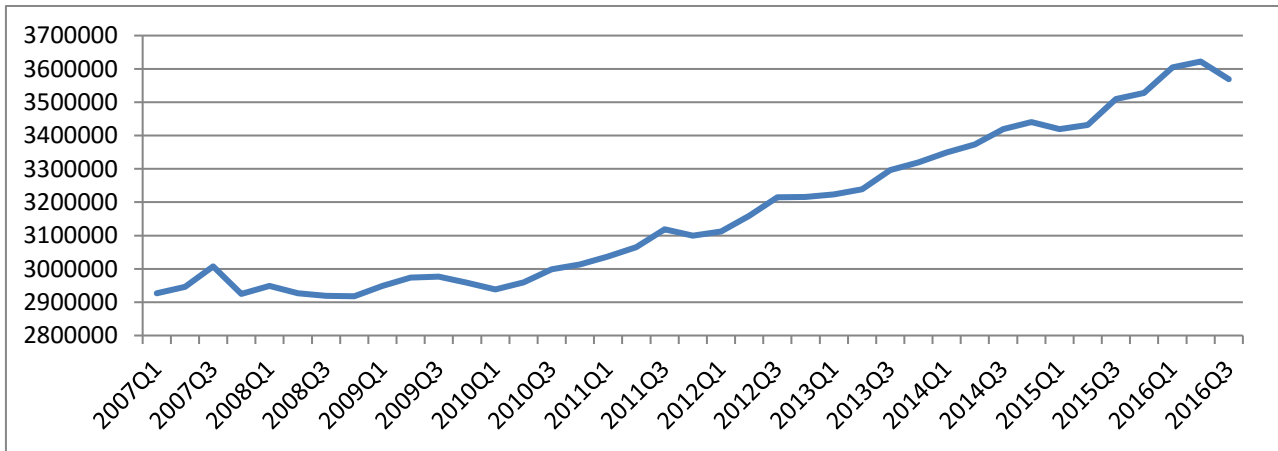
**Şekil 6: İstihdam Başına Düşen Ortalama Reel İşgücü Ödemeleri (Yüzde, 2005=100)**



Kaynak: Kalkınma Bakanlığı hesaplamaları

Toplam kamu istihdamı verileri incelendiğinde, 2015 yılında bir önceki yıla göre ortalama yüzde 2,3 oranında artış kaydedilmiştir. 2016 yılının ilk yarısında kamu istihdamında güçlü artışlar dikkat çekmektedir. 2016 yılının ilk çeyreğinde geçen yılın aynı dönemine göre kamu istihdamında yüzde 5,4; ikinci çeyreğinde ise yüzde 5,5 oranında artış kaydedilmiştir. İlk yarıda gözlenen güçlü artışların ardından 2016 yılının üçüncü çeyreğinde bir miktar gerileme meydana gelmiş ve kamu istihdamında yüzde 1,7 oranında daralma gözlenmiştir (Şekil 7). Kamu istihdamındaki gelişmeler, hizmetler sektörünün özellikle kamu ağırlıklı alt sektörlerinde gözlenen istihdam artışındaki yavaşlamaya ilişkin kısmi bir açıklama sunmaktadır.

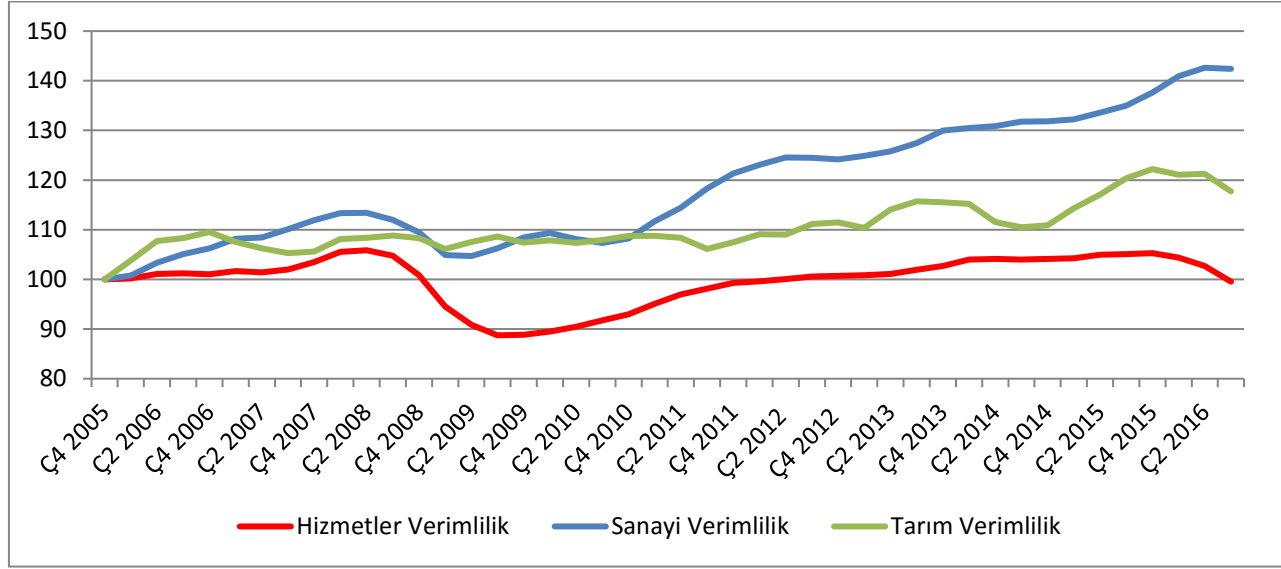
**Şekil 7: Toplam Kamu İstihdamı (Bin Kişi)**



Kaynak: TÜİK

Sektörel verimlilikteki (kısmi emek verimliliği) gelişmeler incelendiğinde, hizmetler sektöründe 2014 yılından 2016 yılına kadar gözlenen durgunluğun ardından 2016 yılı başından bu yana aşağı yönlü bir eğilim dikkat çekmektedir. Sanayi sektöründe ise küresel krizden sonra verimliliğin arttığı gözlenmektedir. 2016 yılının ilk çeyreğinden bu yana ise sanayi sektörü verimliliğinde durgunluk yaşanmaktadır. Tarım sektörü verimliliği incelendiğinde, dalgalı bir seyir dikkat çekmektedir. Küresel kriz dönemi ve sonrasında durgun bir seyir izleyen tarım sektörü verimliliğinin 2014 yılı sonrasında 2015 yılı sonuna kadar arttığı, sonraki dönemde hafif bir düşme eğilimi sergilediği gözlenmektedir (Şekil 8).

**Şekil 8: Sektörel Verimlilikteki Gelişmeler (2005=100)<sup>1</sup>**



Kaynak: Kalkınma Bakanlığı hesaplamaları

2016 yılının üçüncü çeyreğinde sektörel verimlilik artışları incelendiğinde, 2015 yılı üçüncü çeyreğine göre sanayi sektöründe yüzde 5,2 oranında bir artış; hizmetler sektöründe ise yüzde 5,2 oranında daralma gözlenmektedir. Söz konusu dönemde tarım sektöründe ise verimliliğin yüzde 2,1 azaldığı görülmektedir.

İstihdamın büyüme esnekliği incelendiğinde, bazı yıllarda yüksek değerler dikkati çekmektedir. 2014 yılında toplam istihdamın büyüme esnekliği 1,1 olarak gerçekleşirken, tarım dışı sektörlerde esneklik 0,9 olarak gerçekleşmiştir. 2015 yılında esneklikler uzun dönemli ortalamalarına yaklaşmış ve toplam istihdamın büyüme esnekliği 0,4; tarım dışı sektörlerde esneklik 0,6 olarak gerçekleşmiştir. 2016 yılının ilk yarısında toplam istihdamın büyüme esnekliği ortalama 0,7 olarak gerçekleşirken, tarım dışı sektörlerde istihdamın büyüme esnekliği 0,9 olarak gerçekleşmiştir. 2016 yılının üçüncü çeyreğinde ise ekonomik büyümede gözlenen negatif yönlü gelişmeler sonucu toplam istihdamın büyüme esnekliği -0,6 olurken tarım dışı sektörlerde istihdamın büyümeye esnekliği -1,2 olarak gerçekleşmiştir (Tablo 1).

<sup>1</sup> Sektörel verimlilik, sektörel reel katma değer (4 çeyrek) hareketli ortalamasının sektörel istihdamın (4 çeyrek) hareketli ortalamasına bölünmesiyle elde edilmiştir.

**Tablo 1: Sektörel Hasıladaki Gelişmeler ve İstihdamın Büyüme Esneklikleri <sup>2</sup>**

	Büyüme			Esneklik		
	GSYH	Tarım	Tarım Dışı	Toplam	Tarım	Tarım Dışı
<b>2005</b>	9.01	7.21	9.55	0.00	-1.70	0.53
<b>2006</b>	7.11	1.50	7.87	0.21	-4.82	0.58
<b>2007</b>	5.03	-6.65	4.99	0.28	0.34	0.50
<b>2008</b>	0.85	4.63	1.45	2.31	0.35	1.41
<b>2009</b>	-4.70	3.82	-4.15	-0.01	0.74	0.18
<b>2010</b>	8.49	7.67	7.19	0.71	0.91	0.80
<b>2011</b>	11.11	3.44	11.25	0.58	1.88	0.57
<b>2012</b>	4.79	2.20	5.22	0.60	-0.94	0.84
<b>2013</b>	8.49	2.32	7.96	0.33	-0.79	0.51
<b>2014</b>	5.17	0.59	5.60	1.05	8.62	0.98
<b>2015</b>	6.06	9.12	5.60	0.44	0.03	0.59
<b>2016Ç1</b>	4.47	-5.61	4.65	0.77	-0.35	0.81
<b>2016Ç2</b>	4.53	-5.63	4.47	0.65	0.72	1.08
<b>2016Ç3</b>	-1.84	-7.67	-2.21	-0.65	0.56	-1.24

Kaynak: Kalkınma Bakanlığı hesaplamaları

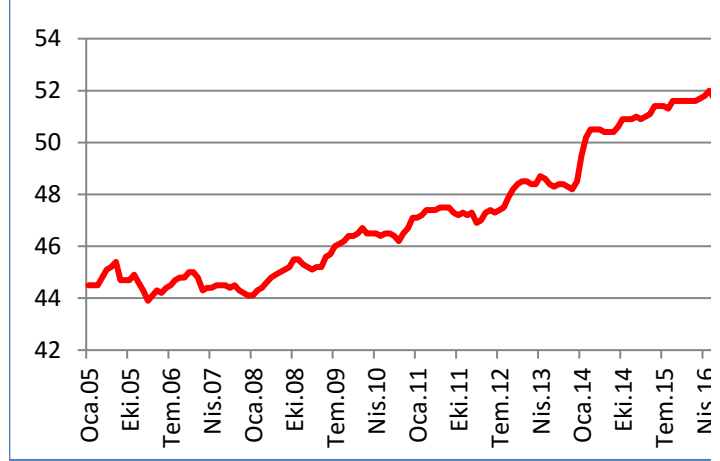
<sup>2</sup>Tarım dışı katma değer, sanayi, inşaat ve hizmetler sektörü katma değerinin toplamını ifade etmektedir. İstihdamın büyüme esneklikleri, sektörel istihdam artışlarının sektörel büyümeye bölünmesi ile elde edilmiştir.



## 2.2. İşgücüne Katılma Oranındaki Gelişmeler

İşgücüne katılma oranındaki uzun dönemli artış eğiliminin son veriler çerçevesinde devam ettiği değerlendirilmektedir. 2016 yılı Eylül döneminde bir önceki yılın aynı dönemine göre işgücüne katılma oranı 0,7 puan artarak yüzde 52,8 olarak gerçekleşmiştir. Söz konusu dönemde kadınlarda işgücüne katılma oranı 1,2 puan artarak yüzde 33,5 olarak gerçekleşmiş, erkeklerde ise bu oran sabit kalarak yüzde 72,5 olmuştur. Böylece toplam işgücü 31 milyon 87 bin seviyesine ulaşmıştır. İşgücüne katılma oranı için mevsimsel düzeltilmiş veriler incelendiğinde, Eylül döneminde işgücüne katılma oranı (MD) bir önceki döneme göre 0,4 puan artarak yüzde 52,3 olarak gerçekleşmiştir (Şekil 9).

Şekil 9: İşgücüne Katılma Oranındaki Gelişmeler (MD,%)



Kaynak:TÜİK

## 2.3. İşsizlikteki Gelişmeler

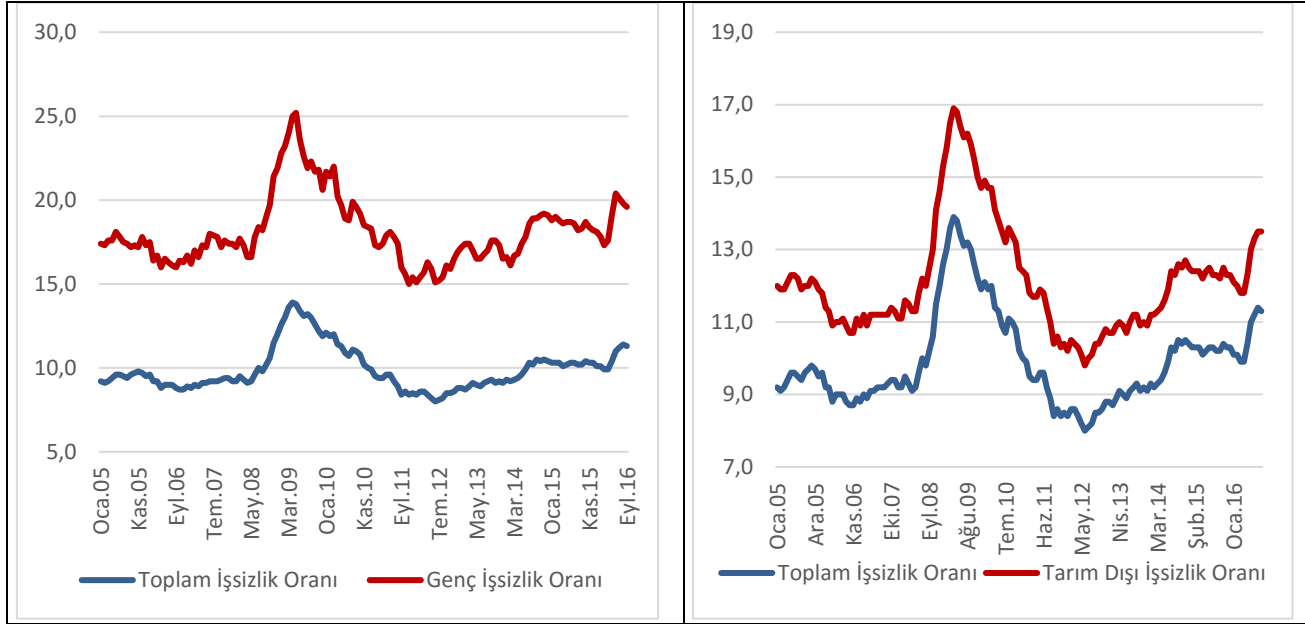
2015 yılı üçüncü çeyreğinden itibaren azalış eğilimi sergileyen işsizlik oranlarının (MD) Nisan 2016 döneminden itibaren arttığı gözlenmektedir. Ancak 2016 yılı Eylül verileri incelendiğinde, işsizlik oranlarının bir miktar azaldığı dikkat çekmektedir.

Eylül 2016 döneminde toplam işsizlik oranı geçen yılın aynı dönemine göre 1 puan artarak yüzde 11,3 seviyesinde gerçekleşmiştir. Aynı dönemde erkeklerde işsizlik oranı yüzde 9,3 seviyesinde iken, bu oran kadınlarda yüzde 15,5 olarak gerçekleşmiştir.

Mevsimsel düzeltilmiş verilere göre, Nisan 2016 döneminden itibaren artan toplam işsizlik oranı Eylül döneminde bir önceki döneme göre 0,1 puan azalarak yüzde 11,3 düzeyinde gerçekleşmiştir. Benzer şekilde genç işsizlik oranı da (MD) bir önceki döneme göre 0,2 puan azalarak yüzde 19,6 seviyesinde gerçekleşmiştir. İlgili dönemde tarım dışı işsizlik oranı (MD) bir önceki döneme göre sabit kalarak yüzde 13,5 olarak gerçekleşmiştir (Şekil 10).

Eylül 2016 döneminde işsiz sayısı bir önceki yıla göre 420 bin kişi artarak 3.523 bin kişi olarak kaydedilirken, tarım dışı işsizlik oranı bir önceki yılın aynı dönemine göre 1,3 puan artarak yüzde 13,7 seviyesinde gerçekleşmiştir.

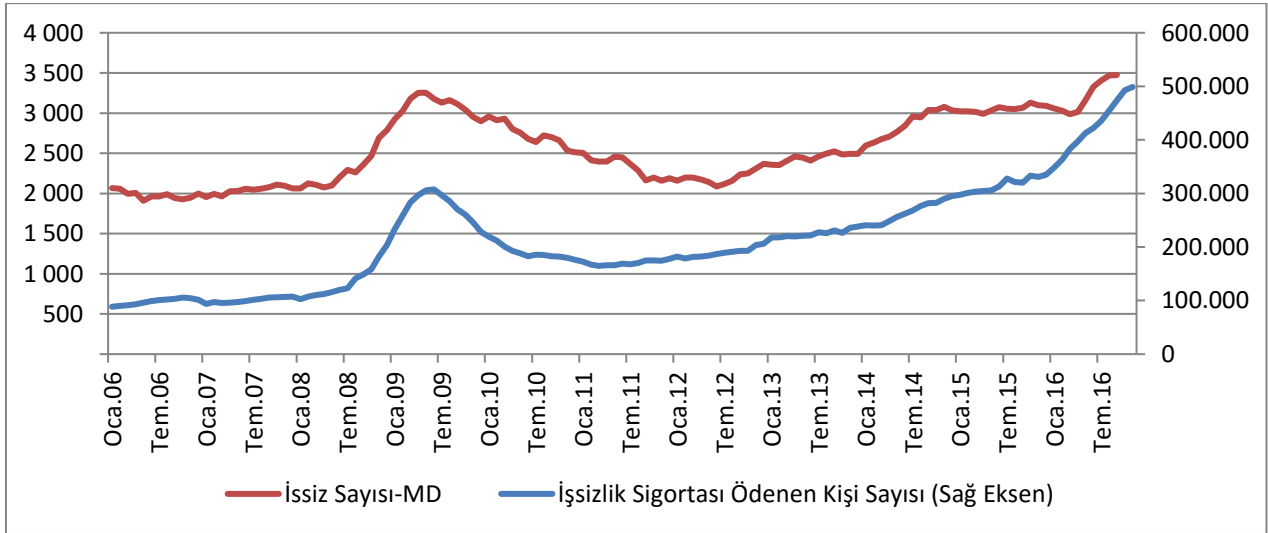
**Şekil 10: İşsizlik Oranları (MD, %)**



Kaynak: TÜİK

2016 yılı Kasım ayında işsizlik sigortasından 465 bin kişi faydalanmıştır. İşsizlik sigortasından faydalanan kişi sayısı 2011 yılının başlarından itibaren artış eğilimi göstermekte olup 2015 yılı üçüncü çeyreğinden bu yana bu eğilimin daha belirgin hale geldiği gözlenmektedir. İşsizlik sigortasından faydalanan kişi sayısı ile işsiz sayısı birlikte incelendiğinde ise, 2015 yılı ikinci yarısından itibaren 2016 yılı Mart dönemine kadar işsiz sayısı ile işsizlik sigortasından faydalanan kişi sayısının birbirlerinden farklı bir seyir izlediği, söz konusu dönemden bu yana tekrar benzer bir seyir izlemeye başladığı görülmektedir (Şekil 11).

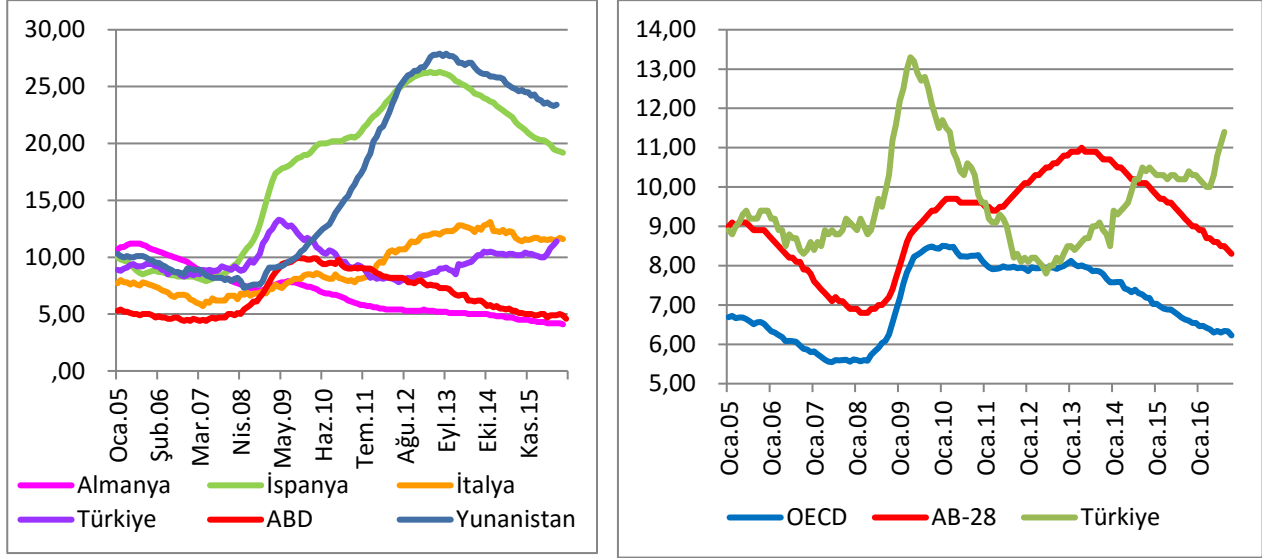
**Şekil 11: İşsizlik Sigortasından Faydalanan Kişi Sayısı**



Kaynak: İŞKUR, TÜİK

Uluslararası veriler incelendiğinde, AB-28, OECD ve ABD ekonomilerinde işsizlik oranlarında düşüş eğilimi gözlenmekte ve son aylarda bu eğilimin devam ettiği dikkat çekmektedir. Kasım 2016 döneminde ABD’de işsizlik oranları önemli bir azalma göstererek yüzde 4,6 olarak gerçekleşmiştir. Almanya’da ise uzun zamandır süren düşüş eğilimi devam etmekte olup Ekim 2016 döneminde işsizlik oranları yüzde 4,1 seviyesinde gerçekleşmiştir.

**Şekil 12: İşsizlik Oranlarının Uluslararası Karşılaştırması (% , MD)**



Kaynak: EUROSTAT, OECD, TÜİK

AB-28 bölgesinde 2013 yılının ikinci yarısından itibaren düşüş eğilimi sergileyen işsizlik oranı (MD) son aylarda azalma eğilimini devam ettirerek Ekim 2016 döneminde yüzde 8,3 olarak gerçekleşmiştir. Benzer şekilde OECD ülkelerinde de işsizlik oranı (MD), son aylarda bir duraksama gösterse de, düşüş eğilimi sergilemektedir. OECD ülkelerinde işsizlik oranı (MD), Ekim 2016 döneminde yüzde 6,2 olarak gerçekleşmiştir. AB-28 içinde krizin ardından işsizlik oranlarında yüksek artışlar gözlenen Yunanistan, İspanya gibi ekonomilerde son yıllarda düşüş eğilimleri gözlenmektedir. Ancak, özellikle İspanya’da Ağustos 2013, Yunanistan’da ise Mayıs 2014 döneminden bu yana işsizlik oranlarında düşüş eğilimi gözlenmesine rağmen, söz konusu ülkelerin işsizlik oranları halen oldukça yüksektedir. İtalya’da ise işsizlik oranının 2015 yılı ikinci çeyreğinden bu yana durgun bir seyir izlediği görülmektedir (Şekil 12).

### 3. Genel Deęerlendirme

Son aıklanan veriler erevesinde iřgücü piyasasındaki geliřmeler analiz edildięinde ařaęıda sıralanan hususlar öne ıkmaktadır:

- Menfur darbe giriřimi bařta olmak üzere ölkemizde ve küresel ölekte yařanan belirsizlikler neticesinde 2016 yılının üçüncü eyreęinde gözlenen ekonomik daralmanın etkisiyle iřsizlik oranları yıllık bazda artmıřtır. Bununla birlikte, mevsimsel düzeltilmiř veriler iřgücü piyasasında istihdam ve iřsizlik oranları aısından iyileřmelere iřaret etmektedir. Bu veriler de Türkiye ekonomisinin dayanıklılıęını koruduęunu göstermektedir.
- Türkiye ekonomisi 2015 yılında yüzde 6,1 oranında büyümüřtür. 2016 yılının ilk eyreęinde yüzde 4,5, ikinci eyreęinde de yine yüzde 4,5 oranında büyüme kaydedilmiřtir. Üçüncü eyrekte ise, 2009 yılının son eyreęinden bu yana pozitif büyüme kaydeden Türkiye ekonomisi yüzde 1,8 oranında daralmıřtır. Ekonomik büyümede özellikle üçüncü eyrekte gözlenen zayıf performansın toplam istihdama etkisi sınırlı düzeyde kalmıřtır.
- İřgücüne katılma oranındaki uzun dönemli artış eğiliminin son veriler erevesinde devam ettięi deęerlendirilmektedir.
- Hizmetler sektörü verimlilięinde 2016 yılı bařından bu yana ařaęı yönlü bir eğilim dikkat ekmektedir. Sanayi sektöründe ise 2016 yılının ilk eyreęinden bu yana verimlilikte durgunluk yařanmaktadır.
- Küresel kriz sonrasında tüm sektörlerde istihdam başına düşen ortalama iřgücü ödemelerinin artış eğilimi sergiledięi gözlenmektedir. Kriz sonrasındaki dönemde en yüksek artışların tarım sektöründe olduęu dikkat ekmektedir.

Ek Tablo: Hane Halkı İşgücü Anketi Temel İşgücü Göstergeleri (2014-2016)

Bin kişi

	15 ve daha yukarı yaştaki nüfus	İşgücü	İstihdam	İstihdam		İşgücüne		Tarım		İstihdam Oranı (%)
				Tarım	Dışı	Katılım Oranı (%)	İşsizlik Oranı (%)	dışı İşsizlik Oranı(%)		
<b>Oca.14</b>	56571	27261	24456	4787	19669	2805	48.2	10.3	12.1	43.2
<b>Şub.14</b>	56648	27824	24999	5055	19944	2825	49.1	10.2	12.1	44.1
<b>Mar.14</b>	56718	28330	25583	5315	20268	2747	49.9	9.7	11.6	45.1
<b>Nis.14</b>	56795	28773	26194	5578	20616	2579	50.7	9	10.8	46.1
<b>May.14</b>	56869	29089	26538	5820	20718	2551	51.2	8.8	10.7	46.7
<b>Haz.14</b>	56946	29240	26586	5937	20650	2654	51.3	9.1	11.1	46.7
<b>Tem.14</b>	57021	29276	26410	5914	20496	2867	51.3	9.8	12	46.3
<b>Ağu.14</b>	57098	29257	26313	5815	20498	2944	51.2	10.1	12.3	46.1
<b>Eyl.14</b>	57175	29233	26169	5625	20545	3064	51.1	10.5	12.7	45.8
<b>Eki.14</b>	57249	29181	26138	5404	20734	3043	51	10.4	12.5	45.7
<b>Kas.14</b>	57326	28970	25874	5180	20694	3096	50.5	10.7	12.7	45.1
<b>Ara.14</b>	57401	28787	25642	5010	20632	3145	50.2	10.9	12.9	44.7
<b>Yıllık</b>	56986	28786	25933	5470	20463	2853	50.5	9.9	12.0	45.5
<b>Oca.15</b>	57475	28713	25454	4842	20612	3259	50	11.3	13.4	44.3
<b>Şub.15</b>	57545	28803	25576	4783	20794	3226	50.1	11.2	13.2	44.4
<b>Mar.15</b>	57609	29022	25953	5193	20759	3069	50.4	10.6	12.6	45
<b>Nis.15</b>	57679	29459	26638	5511	21127	2821	51.1	9.6	11.6	46.2
<b>May.15</b>	57747	29861	27072	5774	21298	2789	51.7	9.3	11.4	46.9
<b>Haz.15</b>	57818	30141	27261	5998	21263	2880	52.1	9.6	11.7	47.1
<b>Tem.15</b>	57891	30311	27342	6018	21323	2970	52.4	9.8	12	47.2
<b>Ağu.15</b>	57973	30208	27150	6017	21134	3058	52.1	10.1	12.4	46.8
<b>Eyl.15</b>	58054	30259	27156	5825	21331	3103	52.1	10.3	12.4	46.8
<b>Eki.15</b>	58134	30003	26856	5473	21383	3147	51.6	10.5	12.6	46.2
<b>Kas.15</b>	58215	29801	26676	5154	21522	3125	51.2	10.5	12.4	45.8
<b>Ara.15</b>	58294	29652	26448	5003	21446	3204	50.9	10.8	12.7	45.4
<b>Oca.16</b>	58366	29565	26275	4812	21463	3290	50.7	11.1	13	45
<b>Şub.16</b>	58433	29680	26456	4876	21580	3224	50.8	10.9	12.7	45.3
<b>Mar.16</b>	58493	30016	26993	5093	21900	3023	51.3	10.1	11.9	46.1
<b>Nis.16</b>	58558	30462	27638	5352	22286	2824	52	9.3	11	47.2
<b>May.16</b>	58621	30763	27867	5540	22327	2895	52.5	9.4	11.3	47.5
<b>Haz.16</b>	58686	30778	27651	5577	22074	3127	52.4	10.2	12.2	47.1
<b>Tem.16</b>	58756	30961	27636	5727	21909	3324	52.7	10.7	13.0	47.0
<b>Ağu.16</b>	58835	30967	27473	5760	21713	3493	52.6	11.3	13.7	46.7
<b>Eyl.16</b>	58914	31087	27564	5657	21907	3523	52.8	11.3	13.7	46.8

Kaynak: TÜİK