



EKONOMİK GELİŞMELER

KALKINMA BAKANLIĞI

Temmuz 2018

İÇİNDEKİLER

İÇİNDEKİLER	i
TABLolar	ii
ŞEKİLLER	ii
I. GSYH, SANAYİ ÜRETİMİ VE TALEP UNSURLARINDAKİ GELİŞMELER.....	1
1. GSYH ve Sektörel Büyüme Hızları	1
2. Harcama Yöntemiyle GSYH:	1
3. İşgücü Piyasasındaki Gelişmeler	2
4. Üretim ve Talebe İlişkin Son Gelişmeler	3
a. Aylık Sanayi Üretimi ve Kapasite Kullanım Oranları.....	3
b. Yurtiçi Talebe İlişkin Göstergelerdeki Gelişmeler	4
II. ÖDEMELER DENGESİ	5
1. Cari işlemler Dengesi.....	5
a. Hizmetler Dengesi	7
b. Birincil Gelir Dengesi	7
c. İkincil Gelir Dengesi	7
2. Sermaye Hareketleri Dengesi ve Uluslararası Rezervler.....	8
III. MERKEZİ YÖNETİM BÜTÇESİ	10
IV. FİYAT GELİŞMELERİ VE PARA POLİTİKASI	14
V. MALİ PİYASALARDAKİ GELİŞMELER.....	16

TABLOLAR

Tablo 1: GSYH Sektörel Büyüme Hızları (NACE 2).....	1
Tablo 2: Talep Unsurlarında Gelişmeler.....	2
Tablo 3: İşgücü Piyasasındaki Gelişmeler.....	2
Tablo 4: Aylık Sanayi Üretim Endeksi.....	3
Tablo 5: Aylık Kapasite Kullanım Oranı.....	4
Tablo 6: Yurtiçi Talebe İlişkin Göstergeler.....	4
Tablo 7: Dış Ticaret Dengesindeki Gelişmeler.....	5
Tablo 8: Sektörel İhracat.....	6
Tablo 9: Ülke Gruplarına Göre İhracat.....	6
Tablo 10: İhracatçı Birlikleri Kayıtlarına Göre İhracat.....	6
Tablo 11: Geniş Ekonomik Gruplara Göre İthalat.....	7
Tablo 12: Cari İşlemler Dengesi.....	8
Tablo 13: Sermaye Hareketleri.....	9
Tablo 14: Merkezi Yönetim Bütçe Büyüklükleri.....	10
Tablo 15: Merkezi Yönetim Bütçe Gelirleri.....	11
Tablo 16: Merkezi Yönetim Bütçe Harcamaları.....	12
Tablo 17: Merkezi Yönetim Borç Stoku.....	13
Tablo 18: 2018 yılı Haziran Ayı İtibarıyla Alt Gruplara Göre TÜFE Yüzde Değişim Oranları.....	14
Tablo 19: 2018 Yılı Haziran Ayı İtibarıyla Özel Kapsamlı TÜFE Göstergelerinin Gelişimi.....	15
Tablo 20: Bankacılık Sektörü Kredi ve Mevduatları (Bankalar Hariç).....	16
Tablo 21: TL Kredi ve Mevduatlara Uygulanan Ağırlıklı Ortalama Faiz Oranları ¹	17
Tablo 22: Yurtiçi Yerleşiklerin Portföy Yatırım Stoku (Bankalar dahil).....	17
Tablo 23: Yurtdışı Yerleşiklerin Portföy Yatırım Stoku.....	18
Tablo 24: Hanehalkı Finansal Varlık ve Yükümlülükleri.....	19
Tablo 25: BİST 100 Endeksinin Getirisi.....	20

ŞEKİLLER

Şekil 1: Mevsim ve Takvim Etkisinden Arındırılmış Üretim Endeksleri (2010=100).....	3
Şekil 2: Reel Kur Endeksi (TÜFE Bazlı, 2003:100).....	9
Şekil 3: BİST 100 Endeksi.....	20
Şekil 4: Borsa Günlük Getirilerinin Standart Sapması.....	21
Şekil 5: Opsiyonların İma Ettiği Kur Oynaklığı (1 Ay Vadeli).....	21
Şekil 6: Opsiyonların İma Ettiği Kur Oynaklığı (1 Yıl Vadeli).....	21
Şekil 7: İki Yıllık Devlet Tahvili Faizleri.....	22

I. GSYH, SANAYİ ÜRETİMİ VE TALEP UNSURLARINDAKİ GELİŞMELER

1. GSYH ve Sektörel Büyüme Hızları

2018 yılının birinci çeyreğinde Gayri Safi Yurtiçi Hasıla büyümesi yüzde 7,4 oranında gerçekleşmiştir. Bu dönemde temel alt sektörlerin tümünde katma değer artışı kaydedilmiştir. TÜİK verilerine göre, ilk çeyrekte katma değer sanayide yüzde 8,8, hizmetler sektöründe (inşaat dahil) yüzde 7,2 oranında artış kaydetmiştir. Katma değer tarım sektöründe yüzde 4,6 (katkısı 0,1 puan), inşaat sektöründe yüzde 6,9 (katkısı 0,5 puan) ve ticaret, ulaştırma ve konaklama sektöründe ise yüzde 10 (katkısı 2,3 puan) olarak gerçekleşmiştir.

Tablo 1: GSYH Sektörel Büyüme Hızları (NACE 2)

(Bir Önceki Yılın Aynı Dönemine Göre Yüzde Değişme)

	2016					2017					2018
	I.Ç.	II.Ç.	III.Ç.	IV.Ç.	Yıllık	I.Ç.	II.Ç.	III.Ç.	IV.Ç.	Yıllık	I.Ç.
Tarım	-3,4	-3,4	-3,5	0,4	-2,6	5,6	6,6	3,3	6,0	4,7	4,6
Sanayi	8,1	4,7	-1,8	5,9	4,2	6,7	6,7	14,9	8,8	9,2	8,8
İmalat	7,8	4,8	-3,1	5,7	3,8	6,0	6,4	15,4	8,2	8,8	9,3
Hizmetler	4,2	5,7	-0,4	4,0	3,4	5,8	5,2	12,4	7,6	7,7	7,2
İnşaat	2,5	12,8	2,8	3,2	5,4	5,2	5,5	18,6	5,8	8,9	6,9
Ticaret,	2,6	1,0	-6,3	3,7	0,2	6,5	6,1	21,4	9,0	10,7	10,0
Bilgi, İletişim	4,7	7,2	3,0	8,2	5,9	10,3	10,5	16,8	12,0	12,4	5,8
Gayrimenkul Faal.	4,2	4,6	2,8	2,8	3,6	2,8	2,7	2,8	2,2	2,6	2,9
Mesleki, Bilimsel Faal.	6,8	11,7	1,1	2,3	5,2	7,1	6,2	15,8	10,7	10,0	12,1
Vergi-Sübvansiyon	4,2	4,6	1,5	4,8	3,8	0,7	3,7	9,2	3,7	4,4	6,5
GSYH	4,8	4,9	-0,8	4,2	3,2	5,4	5,4	11,3	7,3	7,4	7,4

2. Harcama Yöntemiyle GSYH:

Toplam tüketim harcamaları 2018 yılının birinci çeyreğinde yüzde 9,6 oranında artış kaydederken, özel tüketim harcamaları aynı dönemde yüzde 11, kamu tüketim harcamaları ise yüzde 3,4 oranında artmıştır. Bu dönemde, toplam sabit sermaye yatırım harcamaları reel olarak yüzde 9,7 oranında yükselirken, toplam nihai yurtiçi talep (stok hariç) ise yüzde 9,6 oranında artmıştır. Sabit sermaye yatırım harcamalarında kaydedilen artışta inşaat sektörü yatırım harcamaları ile makine teçhizat yatırım harcamaları etkili olmuştur. Makine teçhizat yatırım harcamaları üst üste 3 çeyrektir artış kaydederek bu dönemde yüzde 7 oranında artmış ve ekonomik büyümeye yüzde 0,7 puan pozitif katkı vermiştir. 2018 yılının birinci çeyreğinde reel mal ve hizmet ihracatı yüzde 0,5 oranında artarken, mal ve hizmet ithalatı reel olarak ise yüzde 15,6 oranında artmıştır. Böylece, ilgili dönemde net mal ve hizmet ihracatının büyümeye katkısı negatif 3,6 puan olmuştur.

2018 yılının birinci çeyreğinde gerçekleşen yüzde 7,4 oranındaki büyümeye en büyük katkısı 6,7 puan ile özel tüketim harcamaları yaparken, kamu tüketiminin katkısı 0,5 puan olmuştur. Sabit sermaye yatırımları ise bu dönemde 2,8 puan katkı vermiştir.

Tablo 2: Talep Unsurlarında Gelişmeler

(Bir Önceki Yılın Aynı Dönemine Göre Yüzde Değişme)

	2017					2018
	I.Ç.	II.Ç.	III.Ç.	IV.Ç.	Yıllık	I.Ç.
Toplam Tüketim	4,7	1,7	10,2	6,8	5,9	9,6
Kamu	9,0	-2,7	6,7	7,4	5,0	3,4
Özel	3,8	2,7	11,0	6,6	6,1	11,0
Sabit Sermaye Yatırımı	3,0	6,6	13,2	6,0	7,3	9,7
Top. Nihai Yurt İçi Talep	4,3	3,1	11,1	6,6	6,3	9,6
Net Mal ve Hiz. İhracatı⁽¹⁾	2,1	1,8	0,4	-3,1	0,1	-3,6
Mal ve Hizmet İhracatı	10,1	11,1	17,9	9,3	12,0	0,5
Mal ve Hizmet İthalatı	0,9	2,2	15,0	22,7	10,3	15,6
GSYH	5,4	5,4	11,3	7,3	7,4	7,4

(1) Büyüme Katkı

3. İşgücü Piyasasındaki Gelişmeler

TÜİK verilerine göre, 15 ve daha yukarı yaştakilerde işsiz sayısı 2018 yılı Mart döneminde geçen yılın aynı dönemine göre 432 bin kişi azalarak 3 milyon 210 bin kişi olmuştur. İşsizlik oranı 1,6 puanlık azalış ile yüzde 10,1 seviyesinde gerçekleşmiştir. Aynı dönemde; tarım dışı işsizlik oranı 1,8 puanlık azalış ile yüzde 11,9 olarak tahmin edilmiştir. Genç nüfusta (15-24 yaş) işsizlik oranı 3,7 puanlık azalış ile yüzde 17,7 olurken, 15-64 yaş grubunda bu oran 1,7 puanlık azalış ile yüzde 10,3 olarak gerçekleşmiştir.

Bu dönemde, tarım sektöründe çalışan sayısı 27 bin kişi azalırken, tarım dışı sektörlerde çalışan sayısı 1 milyon 38 bin kişi artmıştır. İstihdam edilenlerin yüzde 17,7'si tarım, yüzde 19,7'si sanayi, yüzde 7,3'ü inşaat, yüzde 55,3'ü ise hizmetler sektöründe yer almıştır. Önceki yılın aynı dönemi ile karşılaştırıldığında tarım sektörünün istihdam edilenler içindeki payı 0,8 puan azalırken, sanayi sektörünün payı 0,3 puan, hizmet sektörünün payı 0,5 puan artmıştır. İnşaat sektörünün payı ise değişim göstermemiştir.

Tablo 3: İşgücü Piyasasındaki Gelişmeler

	2017					2018	Mart	
	I	II	III	IV	Yıllık	I	2017	2018
Nüfus (15-64)	59.567	59.781	60.002	60.223	59.894	60.415	59.634	60.464
İ.K.O. (%)	51,8	53,0	53,7	52,8	52,8	52,2	52,2	52,4
İşgücü	30.855	31.713	32.233	31.790	31.643	31.520	31.131	31.709
İstihdam	26.956	28.488	28.828	28.515	28.189	28.166	27.489	28.499
İşsiz	3.900	3.225	3.404	3.275	3.454	3.354	3.642	3.210
İşsizlik Oranı (%)	12,6	10,2	10,6	10,3	10,9	10,6	11,7	10,1
Tarım Dışı İ. O. (%)	14,8	12,2	12,8	12,2	13,0	12,5	13,7	11,9
Tarım	5.036	5.577	5.953	5.297	5.458	4.983	5.085	5.058
Sanayi	5.251	5.386	5.437	5.470	5.391	5.627	5.346	5.618
Hizmetler ^(*)	16.669	17.525	17.439	17.748	17.343	17.555	17.058	17.824

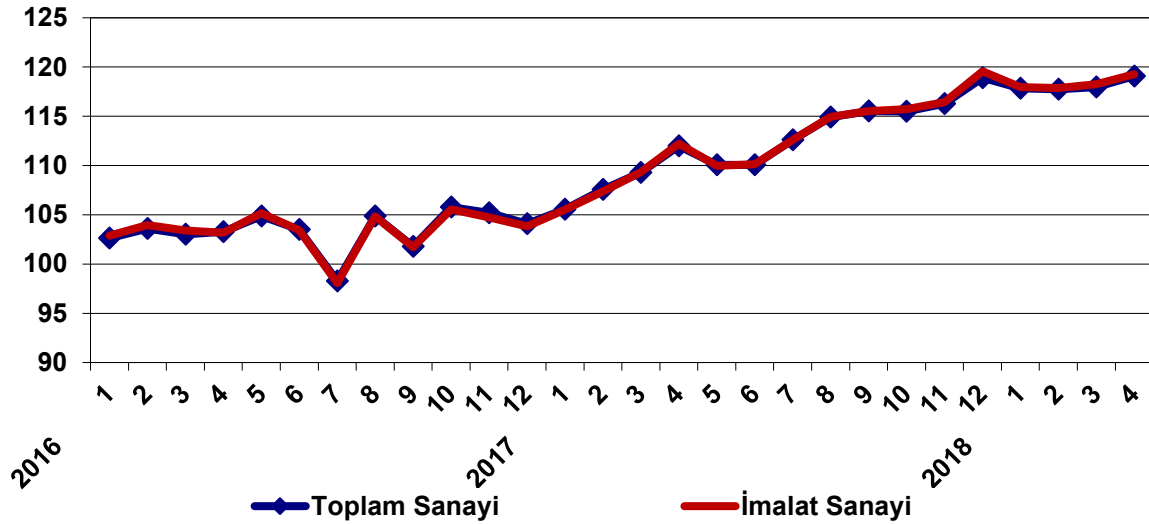
Kaynak: TÜİK, (*) İnşaat dahildir.

4. Üretim ve Talebe İlişkin Son Gelişmeler

a. Aylık Sanayi Üretimi ve Kapasite Kullanım Oranları

TÜİK verilerine göre aylık sanayi üretim endeksi (orijinal seri) 2018 yılı Nisan ayında yüzde 5,1 oranında artış kaydetmiştir. TÜİK takvim etkisinden arındırılmış sanayi üretim endeksi, bir önceki yılın aynı ayına göre yüzde 6,2 oranında artış kaydetmiştir. Nisan ayında mevsim ve takvim etkisinden arındırılmış sanayi üretim endeksi ise bir önceki aya göre yüzde 0,9 oranında artmıştır.

Şekil 1: Mevsim ve Takvim Etkisinden Arındırılmış Üretim Endeksleri (2015=100)



İmalat sanayiinde üretim Nisan ayında takvim etkisinden arındırılmış olarak yıllık yüzde 6,3, mevsim ve takvim etkisinden arındırılmış endekste ise bir önceki aya göre yüzde 0,9 oranında artmıştır. İmalat sanayii alt sektörleri incelendiğinde, kok kömürü ve petrol, temel eczacılık, elektrikli teçhizat ve mobilya ürünleri üretiminde negatif büyüme oranı görülürken, gıda, tekstil, giyim, kimya, taş toprak ve bilgisayar elektronik optik alt sektörleri başta olmak üzere kalan tüm alt sektörlerde büyüme oranlarının yüksek seviyelerde gerçekleştiği görülmektedir.

Tablo 4: Aylık Sanayi Üretim Endeksi

	Yıllık		2017												2018			
	2016	2017	Oca.	Şub.	Mar.	Nis.	May.	Haz.	Tem.	Ağu.	Eyl.	Eki.	Kas.	Ara.	Oca.	Şub.	Mar.	Nis.
Toplam Sanayi	3,4	8,9	6,0	0,3	6,5	7,1	6,0	-2,3	29,3	7,8	18,0	11,3	9,7	10,6	12,9	10,2	7,0	5,1
Madencilik	-0,6	8,9	1,4	2,7	7,5	5,5	10,0	2,7	26,3	9,2	18,1	6,9	5,6	11,1	24,6	14,2	9,1	9,9
İmalat Sanayii	3,4	9,0	6,1	-0,5	6,2	7,3	5,7	-2,7	31,1	7,8	18,4	11,7	10,1	11,0	13,3	10,7	7,2	5,0
Gıda	5,4	8,5	12,5	4,2	7,9	5,5	6,3	-0,7	21,8	7,1	22,6	7,1	2,9	9,3	11,6	11,5	12,4	15,6
Tekstil	1,5	6,2	2,0	-2,5	3,3	3,7	4,3	-8,1	31,6	3,7	17,6	10,4	7,9	7,3	11,8	8,5	8,1	4,0
Giyim	3,5	4,9	1,2	-8,5	-5,0	-4,2	-2,6	-7,6	29,6	9,6	10,0	16,5	15,1	11,5	14,0	12,4	14,4	13,4
Petrol	-0,4	0,6	0,2	0,5	16,2	11,8	14,0	2,3	-2,6	9,7	2,7	-3,9	-24,9	-12,9	-14,3	-21,0	-25,1	-29,2
Ana Metal	-1,1	5,9	-4,0	-6,0	3,6	3,2	8,1	-0,1	22,2	1,4	10,3	9,8	10,2	13,4	15,7	13,6	7,2	4,5
Bys. Mak ve Teç.	0,9	9,5	-1,9	-1,9	3,6	3,0	7,2	-3,4	34,5	12,6	25,5	15,3	11,2	15,4	21,5	14,4	8,5	6,1
Taşıt Araçları	6,6	17,2	30,6	8,6	18,6	20,4	23,5	8,5	39,3	5,3	20,0	15,4	15,4	6,2	3,3	10,3	7,4	2,8
Enerji	5,7	7,7	6,9	5,8	9,2	8,0	6,0	-0,2	16,4	7,2	12,8	6,7	2,7	3,6	4,2	2,5	2,6	3,0

Kaynak: TÜİK

2018 yılı Haziran ayı toplam imalat sanayii kapasite kullanım oranı, 2017 yılının aynı ayına göre 0,7 puan azalarak yüzde 78,3 oranında gerçekleşmiştir. Bir önceki aya göre ise kapasite kullanım oranı Haziran ayında 0,4 puan artmıştır.

Tablo 5: Aylık Kapasite Kullanım Oranı

(Yüzde)

	Yıllık		2017							2018					
	2016	2017	Haz.	Tem.	Ağu.	Eyl.	Eki.	Kas.	Ara.	Oca.	Şub.	Mar.	Nis.	May.	Haz.
İmalat Sanayii	77,4	78,5	79,0	78,7	78,8	79,0	79,7	79,9	79,0	78,2	77,8	77,8	77,3	77,9	78,3
Gıda Ürünleri	72,8	73,4	72,4	72,0	72,4	73,3	75,7	76,1	74,8	75,3	73,6	73,5	73,3	72,8	73,0
Giyim	78,5	79,4	78,7	80,1	79,3	81,1	80,8	80,2	81,3	79,0	79,1	79,5	80,7	80,7	81,2
Petrol Ürünleri	87,3	83,6	83,0	83,8	84,5	84,6	84,6	84,6	72,5	75,5	71,3	64,2	65,9	67,9	84,4
Kimya	76,0	79,2	80,5	78,3	78,5	80,5	79,8	82,0	79,7	79,9	78,0	77,8	75,2	83,7	83,9
Metal Olm.	78,0	78,5	80,3	79,1	80,7	81,0	80,8	80,4	81,0	79,7	78,4	78,1	77,1	78,7	78,4
Ana Metal	76,6	79,2	80,8	79,6	79,9	77,4	79,9	80,5	80,8	80,5	82,5	81,5	80,5	81,1	80,0
Motorlu Taşıtlar	83,9	86,3	87,1	87,1	85,4	85,6	86,2	87,0	86,7	84,4	83,7	86,8	86,5	87,2	84,9

Kaynak: TCMB

b. Yurtiçi Talebe İlişkin Göstergelerdeki Gelişmeler

2018 yılı Mayıs ayında; beyaz eşya üretimi, yurtiçi satışı, ihracatı ve ithalatı bir önceki yıla göre değişim oranları, sırasıyla, yüzde 5,6; 7,3; -4,6 ve yüzde 9,3 olarak gerçekleşmiştir.

Otomobil üretimi; 2018 yılının Ocak-Mayıs döneminde yüzde 6,9, otomobil ihracatı yüzde 7,6 oranında azalmıştır.

Tablo 6: Yurtiçi Talebe İlişkin Göstergeler

	Yıllık Değişim		2017								2018					
	2016	2017	May.	Haz.	Tem.	Ağu.	Eyl.	Eki.	Kas.	Ara.	Oca.	Şub.	Mar.	Nis.	May.	Haz.
Beyaz Eşya Yurtiçi Satışları*	5,4	14,2	749.514	748.914	784.715	860.665	863.048	590.228	555.546	448.044	453.022	581.891	659.261	663.751	819.271	
Toplam Otomobil Üretimi	20,2	17,9	104.653	94.839	97.985	50.453	88.952	102.404	106.487	72.993	85.368	94.113	105.687	90.789	95.677	
Toplam Otomobil Satışları	4,3	-4,5	65.799	66.164	62.384	54.890	53.423	70.488	75.956	99.694	26.611	35.901	59.798	55.108	57.227	41.225
İthal Otomobil Satışları	5,1	-10,5	45.134	44.241	43.473	40.434	37.790	50.676	55.400	68.064	16.832	24.049	40.079	37.464	38.219	

* Buzdolabı, çamaşır makinesi, bulaşık makinesi ve fırından oluşan beyaz eşya kapsamına; 2010 yılı Ocak ayından itibaren derin dondurucu ve kurutma makinesi eklenmiştir.

2018 yılı Ocak-Haziran döneminde bir önceki yıla göre; toplam otomobil satışları yüzde 9,8 oranında gerilemiştir.

II. ÖDEMELER DENGESİ

1. Cari İşlemler Dengesi

2018 yılının Ocak-Mayıs döneminde ödemeler dengesinde gösterildiği şekliyle, dış ticaret açığı bir önceki yılın aynı dönemine göre yüzde 62,3 oranında artarak 29,2 milyar dolar olmuştur. Aynı dönemde, birincil gelir dengesinde 5 milyar dolar açık kaydedilirken, hizmet dengesi fazlası yüzde 59,4 oranında artarak 6,3 milyar dolar seviyesinde gerçekleşmiştir. Bu kapsamda 2018 yılının Ocak-Mayıs döneminde cari açık, bir önceki yılın aynı dönemine göre 10,2 milyar dolar artarak 27,7 milyar dolar seviyesinde gerçekleşmiştir.

Tablo 7: Dış Ticaret Dengesindeki Gelişmeler

(Milyon Dolar)

	İhracat		Yüzde Değişme		İthalat		Yüzde Değişme		Dış Ticaret Dengesi	
	2017	2018	2017	2018	2017	2018	2017	2018	2017	2018
Ocak	11.248	12.436	17,8	10,6	15.592	21.522	15,9	38,0	-4.344	-9.086
Şubat	12.090	13.152	-2,2	8,8	15.826	18.937	1,6	19,7	-3.736	-5.785
Mart	14.471	15.560	13,4	7,5	19.018	21.432	7,0	12,7	-4.547	-5.873
Nisan	12.860	13.856	7,6	7,7	17.788	20.555	9,9	15,6	-4.928	-6.699
Mayıs	13.582	14.306	12,3	5,3	20.923	22.065	21,7	5,5	-7.341	-7.759
Haziran	13.125		2,0		19.177		-1,5		-6.052	
Temmuz	12.612		28,0		21.491		46,2		-8.879	
Ağustos	13.249		12,0		19.162		15,3		-5.913	
Eylül	11.810		8,3		19.978		30,6		-8.168	
Ekim	13.913		8,7		21.217		24,7		-7.304	
Kasım	14.189		11,0		20.547		21,3		-6.358	
Aralık	13.846		8,3		23.085		25,4		-9.239	
Toplam	156.994		10,1		233.804		17,7		-76.810	

Kaynak: TÜİK

TÜİK verilerine göre 2018 yılının Ocak-Mayıs döneminde, geçen yılın aynı dönemine göre, ihracat yüzde 7,9 oranında artarken, ithalat yüzde 17,2 oranında artmış ve sırasıyla 69,3 milyar dolar ve 104,5 milyar dolar olarak gerçekleşmiştir.

2018 yılının Ocak-Mayıs döneminde, bir önceki yılın aynı dönemine göre madencilik ürünleri ihracatı yüzde 0,3, imalat sanayii ürünleri ihracatı yüzde 7,7 oranında artarken; tarım ve ormancılık ürünleri ihracatı ise yüzde 15,6 oranında artmıştır.

Ülke grupları itibarıyla ihracata bakıldığında; 2018 yılının Ocak-Mayıs döneminde, bir önceki yılın aynı dönemine göre AB ülkelerine yapılan ihracat yüzde 21 oranında artarken, Serbest Bölgeler ihracatı ise yüzde 21,7 oranında artmıştır. 2018 yılının ilk beş ayında AB ülkelerinin toplam ihracat içindeki payı yüzde 51,4, AB dışı ülkelerin payı ise yüzde 48,6 olarak gerçekleşmiştir. Aynı dönemler itibarıyla OECD ülkelerinin toplam ihracat içindeki payı yüzde 52,5 olarak gerçekleşmiştir.

Tablo 8: Sektörel İhracat

(Milyon Dolar)

	Yıllık		Yüzde Değişme	Ocak-Mayıs		Yüzde Değişme
	2016	2017		2017	2018	
Toplam	142.530	156.994	10,1	64.251	69.309	7,9
Tarım ve Ormanlık	5.397	5.287	-2,0	2.033	2.351	15,6
Madencilik	2.677	3.509	31,1	1.393	1.397	0,3
İmalat	133.596	147.139	10,1	60.399	65.030	7,7

Kaynak: TÜİK

Tablo 9: Ülke Gruplarına Göre İhracat

(Milyon Dolar)

	Yıllık		Yüzde Değişme	Ocak-Mayıs		Yüzde Değişme
	2016	2017		2017	2018	
AB Ülkeleri	68.344	73.907	8,1	29.445	35.618	21,0
Türkiye Serbest Bölgeleri	1.822	1.995	9,5	803	977	21,7
Diğer Ülkeler	72.364	81.092	12,1	34.002	32.715	-3,8
Ülke Grupları						
OECD Ülkeleri	77.420	82.727	6,9	33.062	39.194	18,5
EFTA Ülkeleri	3.267	1.638	-49,9	720	734	1,9
Karadeniz Ekonomik İşbirliği Teşkilatı	13.078	15.635	19,6	5.799	7.255	25,1
Ekonomik İşbirliği Teşkilatı	9.603	8.105	-15,6	3.253	3.103	-4,6
Bağımsız Devletler Topluluğu	7.750	9.103	17,5	3.473	3.936	13,3
Türk Cumhuriyetleri	3.992	4.165	4,3	1.702	1.652	-2,9
İslam İşbirliği Teşkilatı	41.232	45.133	9,5	19.737	16.776	-15,0
Toplam	142.530	156.994	10,1	64.251	69.309	7,9

Kaynak: TÜİK

İhracatçı Birliklerinin (TİM) kayıtlarına göre 2018 yılının Haziran ayında ihracat bir önceki yılın aynı ayına göre yüzde 12,2 oranında artarak 80,2 milyar dolar olmuştur.

Tablo 10: İhracatçı Birlikleri Kayıtlarına Göre İhracat

(Milyon Dolar)

	Haziran		Yüzde Değişme	Ocak-Haziran		Yüzde Değişme
	2017	2018		2017	2018	
Hububat, Bakliyat, Yağlı Tohumlar ve Mamulleri	466	449	-3,8	3.220	3.225	0,2
Tekstil ve Hammaddeleri	647	662	2,2	3.981	4.302	8,1
Kimyevi Maddeler	1.264	1.419	12,3	7.890	8.397	6,4
Hazır Giyim Konfeksiyon	1.387	1.360	-2,0	8.190	8.824	7,7
Otomotiv Endüstrisi	2.495	2.541	1,9	14.352	16.434	14,5
Elektrik – Elektronik	873	864	-1,1	4.746	5.481	15,5
Makine ve Aksamları	506	552	9,1	2.837	3.476	22,5
Demir ve Demir Dışı Metaller	560	658	17,4	3.254	4.058	24,7
Çelik	897	1.207	34,6	5.806	7.105	22,4
Çimento ve Toprak Ürünleri	231	255	10,0	1.334	1.502	12,6
TOPLAM	12.003	12.602	5,0	71.483	80.186	12,2

Kaynak: TİM

2018 yılının Ocak-Mayıs döneminde ithalat geçen yılın aynı dönemine göre yüzde 17,2 oranında artarak 104,5 milyar dolar seviyesinde gerçekleşmiştir. Aynı dönemde, yatırım malları ithalatı yüzde 11,7 oranında artarken ara malları ve tüketim malları ithalatı sırasıyla yüzde 20 ve yüzde 6,5 oranında artış kaydetmiştir.

Tablo 11: Geniş Ekonomik Gruplara Göre İthalat

(Milyon Dolar)

	Yıllık		Yüzde	Ocak-Mayıs		Yüzde
	2016	2017	Değişme	2018	2018	Değişme
Toplam İthalat	198.618	233.804	17,7	89.147	104.511	17,2
Yatırım Malları	35.919	33.116	-7,8	12.022	13.427	11,7
Ara malları	134.315	171.465	27,7	66.262	79.523	20,0
Tüketim Malları	27.947	28.488	1,9	10.604	11.295	6,5
Diğer	437	734	68,1	258	265	2,8

Kaynak: TÜİK

a. Hizmetler Dengesi

Net seyahat gelirleri, 2018 yılının Ocak-Mayıs döneminde, geçen yılın aynı dönemine göre 1,6 milyar dolar artmış ve 5,5 milyar dolar olarak gerçekleşmiştir. Hizmetler başlığının diğer önemli bir kalemi olan taşımacılık kalemi ise, söz konusu dönemde 908 milyon dolar seviyesinde artarak 2,4 milyar dolar tutarında net gelir sağlamıştır. İnşaat hizmetlerinden elde edilen döviz geliri ise 2018 yılının ilk beş aylık döneminde bir önceki yılın aynı dönemine göre 122 milyon dolar azalmış ve 110 milyon dolar tutarında net gelir sağlamıştır. Bu gelişmeler sonucunda, 2018 yılının Ocak-Mayıs döneminde net hizmetler dengesi kalemi fazlası, bir önceki yılın aynı dönemine göre yüzde 59,4 oranında artarak 6,3 milyar dolar olarak gerçekleşmiştir.

b. Birincil Gelir Dengesi

Birincil gelir dengesindeki net çıkış 2018 yılının Ocak-Mayıs döneminde, bir önceki yılın aynı dönemine göre 0,7 milyar dolar artmış ve 5 milyar dolar olarak gerçekleşmiştir. Aynı dönemler itibarıyla doğrudan yatırım gideri olarak kar transferleri 1,6 milyar dolar olarak gerçekleşmiştir. Diğer yatırımların alt bileşenlerinden olan faiz giderleri ise 2018 yılının Ocak-Mayıs döneminde 7 milyar dolar seviyesinde gerçekleşmiştir.

c. İkincil Gelir Dengesi

2017 yılının Ocak-Mayıs döneminde 847 milyon dolar olarak gerçekleşen ikincil gelir dengesi, 2018 yılının aynı döneminde 112 milyon dolar seviyesinde kaydedilmiştir.

Tablo 12: Cari İşlemler Dengesi

(Milyon Dolar)

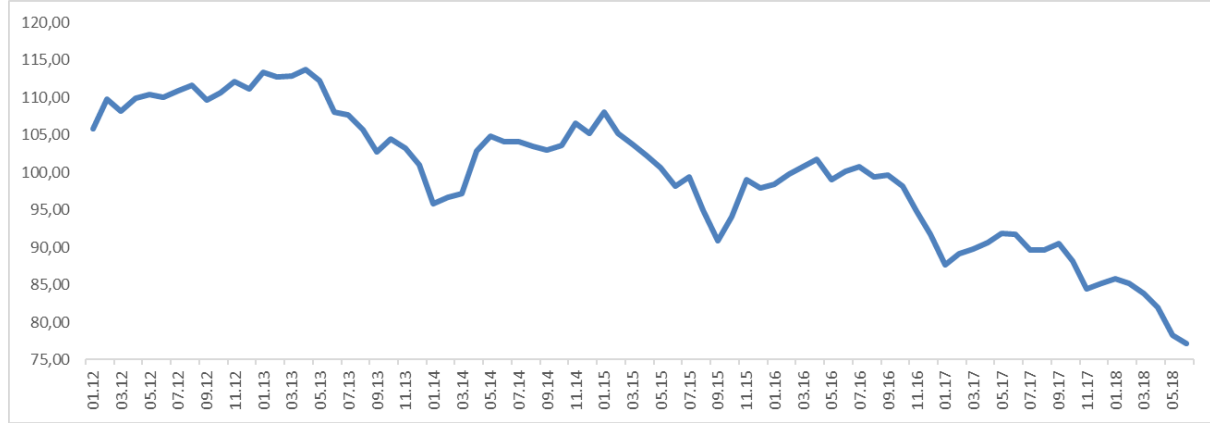
	Yıllık		Ocak-Mayıs	
	2016	2017	2017	2018
I. Dış Ticaret Dengesi	-33.137	-47.389	-17.476	-27.724
1.İhracat f.o.b.	-40.892	-58.956	-17.966	-29.163
2.İthalat c.i.f.	142.530	156.995	64.251	69.310
II. Hizmetler Dengesi (Net)	198.619	233.804	89.147	104.511
1.Taşımacılık	15.263	19.949	3.979	6.342
2.Seyahat	5.033	5.395	1.533	2.441
3.İnşaat Hizmetleri	13.960	17.655	3.917	5.470
4.Sigorta Hizmetleri	512	438	232	110
5.Finansal Hizmetler	-517	-760	-320	-290
6.Diğer Ticari Hizmetler	-934	-561	-368	-228
7.Resmi Hizmetler	-1.718	-1.623	-766	-688
8.Diğer Hizmetler	-1.172	-778	-254	-373
III. Birincil Gelir Dengesi	418	440	101	28
1. Ücret Ödemeleri	-9.181	-11.088	-4.336	-5.015
2. Yatırım Geliri	-700	-759	-270	-350
Doğrudan Yatırımlar	-8.481	-10.329	-4.066	-4.665
Portföy Yatırımları	-2.911	-3.054	-1.183	-1.332
Diğer Yatırımlar	-2.092	-3.313	-1.518	-1.596
Faiz Geliri	-3.478	-3.962	-1.365	-1.737
Faiz Gideri	2.142	2.352	887	1.038
Uzun Vade	5.620	6.314	2.252	2.775
Kısa Vade	4.665	4.991	1.852	2.060
IV. İkincil Gelir Dengesi	955	1.323	400	715
Cari İşlemler Dengesi	-33.137	-47.389	-17.476	-27.724

Kaynak: TCMB

2. Sermaye Hareketleri Dengesi ve Uluslararası Rezervler

Sermaye ve finans hesabında rezerv hariç net kayıtlı sermaye girişi 2018 yılının Ocak-Mayıs döneminde 19,8 milyar dolar tutarında gerçekleşmiştir. Aynı dönemler itibarıyla yurt dışında yerleşik kişilerin yurt içinde yaptıkları doğrudan yatırımlar 1,4 milyar dolar azalmış ve 3,9 milyar dolar olmuştur. Aynı dönemler itibarıyla, yurt içinde yerleşik kişilerin yurt dışında yaptıkları doğrudan yatırımlar 288 milyon dolar seviyesinde artmış ve 1,7 milyar dolar seviyesinde gerçekleşmiştir. Bu gelişmeler sonucunda doğrudan yatırımlarda gerçekleşen net sermaye girişi 2018 yılının Ocak-Mayıs döneminde, bir önceki yılın aynı dönemine göre 1,7 milyar dolar azalmış ve 2,2 milyar dolar olarak gerçekleşmiştir.

Portföy yatırımlarından net sermaye girişi, 2018 yılının Ocak-Kasım döneminde 1 milyar dolar seviyesinde kaydedilmiştir. Aynı dönemler itibarıyla yurtdışında yerleşik kişiler borçlanma senedi piyasasında 179 milyon dolar tutarında DİBS alışı gerçekleştirmiştir.

Şekil 2: Reel Kur Endeksi (TÜFE Bazlı, 2003:100)

Kaynak: TCMB

Tablo 13: Sermaye Hareketleri

(Milyon Dolar)

	Yıllık		Ocak-Mayıs	
	2016	2017	2017	2018
Sermaye ve Finans Hesapları	-22.122	-46.417	-24.265	-20.544
1. Doğrudan Yatırımlar	-10.196	-8.204	-3.857	-2.181
Net Varlık Edinimi	3.147	2.700	1.466	1.747
Net Yükümlülük Oluşumu	13.343	10.904	5.323	3.928
2. Portföy Yatırımları	-6.300	-24.453	-13.209	-1.022
Net Varlık Edinimi	1.511	-394	-108	-259
Net Yükümlülük Oluşumu	7.811	24.059	13.101	763
-Hisse Senetleri	823	3.192	1.510	-858
-Borç Senetleri	6.988	20.867	11.591	1.621
3. Diğer Yatırımlar	-6.462	-5.569	-1.830	-16.605
Net Varlık Edinimi	5.380	3.578	2.626	-4.363
Net Yükümlülük Oluşumu	3.682	1.725	2.362	5.541
-Krediler	-4.952	-3.983	662	-5.197
-Bankalar	5.181	4.568	-949	4.837
-Genel Hükümet	-3.282	2.051	-1.927	-240
-Diğer Sektörler	-925	-1.371	-78	-152
-Ticari Krediler	9.388	3.888	1.056	5.229
-Diğer Yükümlülükler	-3.312	-3.501	-2.755	-1.499
4. Rezerv Varlıklar	104	62	-1	-5
Net Hata Noksan	10.679	940	-6.787	7.110

Kaynak: TCMB

Diğer yatırımlar kaleminde, 2018 yılının Ocak-Mayıs döneminde 16,6 milyar dolar net giriş kaydedilmiştir. Aynı dönemler itibarıyla genel hükümet 152 milyon net kredi ödemesinde bulunurken, diğer sektörler 5,2 milyar dolar tutarında net kredi kullanımı gerçekleştirmiştir. Aynı dönemde bankalar ise 240 milyon dolar seviyesinde net kredi geri ödemesinde bulunmuştur.

2018 yılının Ocak-Mayıs döneminde rezervler 771 milyon dolar azalış kaydetmiştir. Aynı dönemde net hata ve noksan kaleminde 7,1 milyar dolar giriş kaydedilmiştir.

TCMB reel kur endeksi, 2018 yılının Haziran ayında 77,1 seviyesinde gerçekleşmiştir. Söz konusu ayda reel kur endeksi, bir önceki aya göre yüzde 1,44 oranında değer kaybederken bir önceki yılın aynı ayına göre 16 oranında değer kaybetmiştir.

III. MERKEZİ YÖNETİM BÜTÇESİ

2018 yılı Ocak-Mayıs merkezi yönetim bütçesi gelirleri 302,1 milyar TL, harcamaları 322,5 milyar TL olarak gerçekleşmiştir. Merkezi yönetim bütçesi gelirleri 2017 yılının aynı dönemine göre yüzde 18,3, harcamaları yüzde 20,9 oranında artış göstermiş; böylece 2017 yılı Ocak-Mayıs döneminde 11,5 milyar TL açık veren merkezi yönetim bütçesi, 2018 yılının aynı döneminde 20,5 milyar TL açık vermiştir. 2017 yılı Ocak-Mayıs döneminde 14,2 milyar TL olan faiz dışı fazla ise 2018 yılı aynı dönemde 11 milyar TL olarak gerçekleşmiştir.

Tablo 14: Merkezi Yönetim Bütçe Büyüklükleri

Milyon TL	Ocak-Mayıs		Değişim (%)	2018 Bütçe Kanunu	Gerç. Oranı (%)
	2017	2018			
Gelirler	255.263	302.063	18,3	696.829	43,3
Genel Bütçe Gelirleri	244.729	289.801	18,4	681.350	42,5
Vergi Gelirleri	209.648	252.071	20,2	599.425	42,1
Vergi Dışı Gelirler	26.711	33.695	26,1	66.622	50,6
Sermaye Gelirleri	6.183	2.882	-53,4	12.082	23,9
Alınan Bağış ve Yardımlar	1.296	973	-24,9	2.769	35,1
Alacaklardan Tahsilat	892	180	-79,8	452	39,9
Özel Bütçe Gelirleri	7.699	9.431	22,5	10.871	86,8
Düzenleyici ve Denet. Kurullar	2.834	2.831	-0,1	4.609	61,4
Harcamalar	266.757	322.529	20,9	762.753	42,3
Faiz Dışı Harcamalar	241.047	291.112	20,8	691.053	42,1
Personel Giderleri	68.574	81.948	19,5	183.127	44,7
Sosyal Güv. Kur. Devlet Primi	11.193	13.628	21,8	30.792	44,3
Mal ve Hizmet Alımları	21.218	25.623	20,8	66.069	38,8
Cari Transferler	116.021	124.701	7,5	299.399	41,7
Sermaye Giderleri	14.564	30.131	106,9	68.794	43,8
Sermaye Transferleri	3.737	7.036	88,3	15.324	45,9
Borç Verme	5.740	8.044	40,1	20.231	39,8
Yedek Ödenek	0	0	0,0	7.318	0,0
Faiz Harcamaları	25.710	31.417	22,2	71.700	43,8
Bütçe Dengesi	-11.494	-20.467	78,1	-65.924	31,0
Faiz Dışı Denge	14.216	10.951	-23,0	5.776	189,6

Kaynak: Maliye Bakanlığı

2018 yılı Ocak-Mayıs döneminde vergi gelirleri, bir önceki yılın aynı dönemine göre yüzde 20,2 oranında artış göstermiş ve 252,1 milyar TL olmuştur. Böylece 599,4 milyar TL olan bütçe vergi gelirleri tahmininin yüzde 42,1'i bu dönemde kullanılmıştır. Faiz dışı harcamalar geçen yılın aynı dönemine göre yüzde 20,8 artarken faiz harcamaları yüzde 22,2 oranında artmış; bütçe harcamaları ise 2018 yılı Ocak-Mayıs döneminde 322,5 milyar TL olarak gerçekleşmiş ve başlangıç ödeneğinin yüzde 42,3'ü bu dönemde gerçekleşmiştir.

Tablo 15: Merkezi Yönetim Bütçe Gelirleri

Milyon TL	Ocak-Mayıs		Değişim (%)	2018 Bütçe Hedefi	Gerç. Oranı (%)
	2017	2018			
Merkezi Yönetim Bütçe Gelirleri	255.263	302.063	18,3	696.829	43,3
Genel Bütçe Gelirleri	244.729	289.801	18,4	681.350	42,5
Vergi Gelirleri	209.649	252.071	20,2	599.425	42,1
Gelir, Kar ve Ser. Kaz. Üz. Al. Ver.	69.261	88.153	27,3	188.514	46,8
Gelir Vergisi	42.593	53.817	26,4	122.734	43,8
Kurumlar Vergisi	26.668	34.336	28,8	65.780	52,2
Mülkiyet Üzerinden Al. Ver.	5.398	6.508	20,6	14.707	44,2
Motorlu Taşıtlar Vergisi	5.066	6.159	21,6	13.560	45,4
Ver. Ve İnt. Vergisi	332	348	5,0	1.147	30,4
Dahilde Alınan Mal ve Hizmet Ver.	78.878	89.944	14,0	232.818	38,6
Dahilde Alınan KDV	22.262	24.980	12,2	66.015	37,8
ÖTV	49.377	56.512	14,5	146.524	38,6
Petrol ÖTV	23.476	25.143	7,1	67.725	37,1
Motorlu Taşıtlar ÖTV	7.077	8.712	23,1	23.300	37,4
Tütün ÖTV	13.407	16.143	20,4	37.762	42,7
Alkollü İçkiler ÖTV	3.484	4.058	16,5	10.550	38,5
Dayanıklı Tük. Malları ve Diğ. ÖTV	1.788	2.200	23,1	6.200	35,5
BSMV	5.257	6.645	26,4	15.250	43,6
Özel İletişim Vergisi	1.550	1.297	-16,3	4.000	32,4
Şans Oyunları Vergisi	431	509	18,1	1.030	49,5
Uluslararası Tic. ve Mua. Alınan Ver.	41.525	50.688	22,1	122.289	41,4
İthalde Alınan KDV	36.611	44.425	21,3	107.774	41,2
Diğer	4.914	6.263	27,4	14.514	43,2
Diğer Vergiler	1	1	67,5	1	62,8
Harçlar	8.269	9.572	15,7	23.336	41,0
Damga Vergisi	6.317	7.205	14,1	17.760	40,6
Vergi Dışı Gelirler	26.710	33.695	26,2	66.622	50,6
Sermaye Gelirleri	6.183	2.882	-53,4	12.082	23,9
Alınan Bağış ve Yardımlar	1.296	973	-24,9	2.769	35,1
Alacaklardan Tahsilât	892	180	-79,8	452	39,9
Özel Bütçe Gelirleri	7.699	9.431	22,5	10.871	86,8
Düz. ve Denet. Kurumların Gelirleri	2.834	2.831	-0,1	4.609	61,4

Kaynak: Maliye Bakanlığı

2018 yılı Ocak-Mayıs döneminde genel bütçe gelirleri, 2017 yılı aynı döneme göre yüzde 18,4 oranında artarak 289,8 milyar TL düzeyinde gerçekleşmiştir. Aynı dönemde, genel bütçe gelirleri içerisinde vergi gelirleri yüzde 20,2 oranında artarak 252,1 milyar TL olurken vergi dışı gelirler yüzde 26,2 oranında artarak 33,7 milyar TL olmuştur. Özel bütçe gelirleri geçen yılın aynı dönemine göre yüzde 22,5 oranında artarak 9,4 milyar TL, düzenleyici ve denetleyici kurum gelirleri ise bir önceki yıla yakın seviyede 2,8 milyar TL seviyesinde gerçekleşmiştir.

2018 yılı Ocak-Mayıs döneminde gelir vergisi tahsilâtı, önceki yılın aynı dönemine göre yüzde 26,4 oranında artarak 53,8 milyar TL olurken, kurumlar vergisi tahsilâtı 34,3 milyar TL düzeyinde gerçekleşmiştir. Böylece gelir, kar ve sermaye kazancı üzerinden alınan vergiler yüzde 27,3 oranında artarak 88,2 milyar TL olarak gerçekleşmiştir.

Dâhilde alınan mal ve hizmet vergileri tahsilâtı 2018 yılı Ocak-Mayıs döneminde geçen yılın aynı dönemine göre yüzde 14 oranında artarak 89,9 milyar TL olmuştur. Bu gelişmede; BSMV tahsilâtında geçen yıla göre yüzde 26,4 oranında, ÖTV tahsilâtında yüzde 14,5 oranında, dâhilde alınan KDV tahsilâtında yüzde 12,2 oranında ve şans oyunları vergisi tahsilâtında yüzde 18,1 oranında görülen artışlar etkili olmuştur.

2018 yılı Ocak-Mayıs döneminde özel tüketim vergisi tahsilâtında geçen yılın aynı dönemine göre yüzde 14,5 oranında artış görülmüştür. Bu gelişmede; alkollü içkiler ÖTV tahsilâtında görülen yüzde 16,5'lik artış, tütün mamullerinden elde edilen ÖTV tahsilâtında ortaya çıkan yüzde 20,4'lük artış, petrol ürünlerinden alınan ÖTV'de görülen yüzde 7,1 oranında artış ile motorlu taşıt ÖTV'de ortaya çıkan yüzde 23,1'lik artış etkili olmuştur.

2018 yılı Ocak-Mayıs döneminde uluslararası ticaret ve muamelelerden alınan vergi tahsilâtında, 2017 yılı aynı dönemine göre yüzde 22,1 oranında artış olmuştur. Bu kapsamda, ithalde alınan KDV tahsilâtı yüzde 21,3, diğer vergiler ise yüzde 27,4 oranında artış göstermiştir. Harç gelirleri tahsilâtı, 2017 yılı aynı dönemine göre yüzde 15,7 oranında artarak 9,6 milyar TL olurken, damga vergisi tahsilâtı yüzde 14,1 oranında bir artış kaydederek 7,2 milyar TL olmuştur.

2018 yılı Ocak-Mayıs döneminde merkezi yönetim bütçesi faiz dışı harcamaları bir önceki yılın aynı dönemine göre yüzde 20,8 oranında artarak 291,1 milyar TL olarak gerçekleşmiştir. Faiz dışı harcamalar içerisinde personel giderleri, yüzde 19,5 oranında artarak 81,9 milyar TL, sosyal güvenlik kurumu devlet primi giderleri ise yüzde 21,8 oranında artarak 13,6 milyar TL olmuştur.

Mal ve hizmet alım giderleri, savunma ve güvenlik harcamalarında gerçekleşen yüzde 37,2 oranındaki artış ile diğer mal ve hizmet alımları kaleminde görülen yüzde 15,3 oranındaki artış sonrası geçen yılın aynı dönemine göre yüzde 20,8 oranında artarak 25,6 milyar TL olmuştur. 2018 yılı Ocak-Mayıs döneminde cari transferler, 2017 yılının aynı dönemine göre yüzde 7,5 oranında artarak 124,7 milyar TL olmuştur.

Tablo 16: Merkezi Yönetim Bütçe Harcamaları

Milyon TL	Ocak-Mayıs		Değişim (%)	2018 Bütçe Baş. Ödeneği	Gerç. Oranı (%)
	2017	2018			
Merkezi Yönetim Bütçe Harcamaları	266.757	322.529	20,9	762.753	42,3
Faiz Dışı Harcamalar	241.047	291.112	20,8	691.053	42,1
Personel Giderleri	68.574	81.948	19,5	183.127	44,7
Sos. GÜv. Kur. Devlet Primi	11.193	13.628	21,8	30.792	44,3
Mal ve Hizmet Alımları	21.218	25.623	20,8	66.069	38,8
Savunma-Güvenlik Harcamaları	5.427	7.447	37,2	26.405	28,2
Sağlık Harcamaları	120	110	-8,7	469	23,5
Diğer	15.671	18.067	15,3	39.195	46,1
Cari Transferler	116.021	124.701	7,5	299.399	41,7
KİT Görev Zararları	453	562	23,9	2.106	26,7
Sos. GÜv. Kuruluşları	62.524	53.892	-13,8	140.539	38,3
Gelirden Ayrılan Paylar	22.753	35.596	56,4	89.860	39,6
Tarımsal Destekleme	2.335	9.956	326,4	14.514	68,6
Diğer	27.957	24.695	-11,7	52.379	47,1
Sermaye Giderleri	14.564	30.131	106,9	68.794	43,8
Sermaye Transferleri	3.737	7.036	88,3	15.324	45,9
Borç Verme	5.740	8.044	40,1	20.231	39,8
Yurtiçi	5.577	7.954	42,6	18.203	43,7
Yurtdışı	163	90	-44,9	2.028	4,4
Yedek Ödenek	0	0		7.318	0,0
Faiz Harcamaları	25.710	31.417	22,2	71.700	43,8
İç Borç Faizi	17.303	21.812	26,1	50.600	43,1
Dış Borç Faizi	7.210	8.050	11,6	16.023	50,2
Diğer Faiz Gid. ve Türev Ürün Gid.	1.197	1.555	29,9	5.077	30,6

Kaynak: Maliye Bakanlığı

2018 yılı Ocak-Mayıs döneminde sermaye giderleri 30,1 milyar TL olmuştur. Sermaye transferleri ise bu dönemde 7 milyar TL olarak gerçekleşmiştir. Aynı dönemde merkezi yönetim bütçesi faiz harcamaları 2017 yılının aynı dönemine göre yüzde 22,2 oranında artarak 31,4 milyar TL olarak gerçekleşmiş, faiz harcamaları için ayrılan 71,7 milyar TL'lik bütçe ödeneğinin yüzde 43,8'i kullanılmıştır.

Tablo 17: Merkezi Yönetim Borç Stoku

Milyon TL	2017 (Aralık)	2018 (Mayıs)	Değişme (%)
Merkezi Yönetim Brüt Borç Stoku	876.493	959.029	9,4
İç Borç Stoku	535.448	556.440	3,9
Devlet Tahvili	534.473	554.497	3,7
Hazine Bonosu	974.2381	1.944	99,5
Dış Borç Stoku	341.045	402.589	18,0
Uluslararası tahvil	252.318	300.606	19,1
Kredi	88.728	101.984	14,9
Borç Stoku Döviz-Faiz Yapısı	876.493	959.029	9,4
TL-Sabit Faizli	348.401	366.349	5,2
TL-Değişken Faizli	187.046	190.092	1,6
Döviz Cinsinden ve Döviz Endeksli	341.045	402.589	18,0
Sabit Faizli	297.649	354.122	19,0
Değişken Faizli	43.396	48.467	11,7
Nakit İç Borçlanmanın Ortalama Vadesi (Yıllık Kümülatif, Ay)	44,2	38,4	-13,1
Nakit İç Borçlanmanın Ortalama Maliyeti (Kümülatif, Yıllık Bileşik %)	13,0	16,3	25,0

Kaynak: Hazine Müsteşarlığı

2018 yılı Mayıs ayı itibarıyla merkezi yönetim brüt borç stoku 959 milyar TL düzeyinde gerçekleşmiştir. Bu dönemde iç borç stoku yüzde 3,9 oranında artarak 556,4 milyar TL olurken, dış borç stoku yüzde 18 oranında artarak 402,6 milyar TL olmuştur. TL cinsinden sabit faizli borçlar 2017 yılsonuna göre 5,2 düzeyinde artış gösterirken, TL cinsinden değişken faizli borçlarda yüzde 1,6 oranında artış görülmüştür. Döviz cinsinden ve döviz endeksli borçlar ise 2017 yılsonuna göre yüzde 18 oranında artarak 402,6 milyar TL olmuştur.

2017 yılında 44,2 ay olarak gerçekleşen nakit iç borçlanmanın aylık ortalama vadesi, 2017 yılı Mayıs ayı itibarıyla 38,4 ay olmuştur. 2017 yılında yüzde 13 olarak gerçekleşen TL cinsi sabit faizli iç borçlanmanın ağırlıklı ortalama maliyeti ise, yüzde 16,3 seviyesinde gerçekleşmiştir.

IV. FİYAT GELİŞMELERİ VE PARA POLİTİKASI

2018 yılı Haziran ayında TÜFE yıllık artış hızı başta gıda ve alkolsüz içecek ile ulaştırma grubu fiyatlarının etkisiyle yüzde 15,4 olarak gerçekleşmiştir. Yİ-ÜFE de Haziran ayında yıllık yüzde 23,7 oranında artış kaydedilmiştir.

Tablo 18: 2018 yılı Haziran Ayı İtibarıyla Alt Gruplara Göre TÜFE Yüzde Değişim Oranları

	Aylık		Yıl Sonuna Göre		12 Aylık		Yıllık Ortalama	
	2017	2018	2017	2018	2017	2018	2017	2018
1. TÜFE	-0,27	2,61	5,89	9,17	10,90	15,39	9,36	11,49
1.1 Mallar	-0,61	2,92	6,18	10,20	11,67	17,26	9,77	12,34
1.1.1 Enerji	-0,57	1,01	1,76	7,82	7,56	16,99	7,89	10,85
1.1.2 Gıda ve Alkolsüz İçecekler	-1,06	5,98	8,91	13,80	14,34	18,89	9,23	12,04
1.1.2.1 İşlenmemiş Gıda	-2,47	10,78	12,57	20,04	21,21	23,23	11,16	11,58
1.1.2.1.1 Taze Meyve ve Sebze	-9,36	17,51	17,47	22,79	26,65	33,37	17,81	9,19
1.1.2.1.2 Diğer İşlenmemiş Gıda	1,83	7,00	10,03	18,41	18,38	17,63	7,96	13,11
1.1.2.2 İşlenmiş Gıda	0,33	1,27	5,64	7,78	8,53	14,47	7,48	12,45
1.1.2.2.1 Ekmek ve Tahıllar	0,49	1,02	5,41	7,85	7,97	11,74	8,37	10,27
1.1.2.2.2 Diğer İşlenmiş Gıda	0,24	1,39	5,77	7,74	8,83	16,03	6,99	13,69
1.1.2 Enerji ve Gıda Dışı Mallar	-0,33	1,60	6,17	8,71	11,56	16,21	10,99	13,08
1.1.2.1 Temel Mallar	-0,43	1,78	6,77	9,63	9,20	18,55	8,24	14,47
1.1.2.1.1 Giyim ve Ayakkabı	-1,28	-1,19	4,71	4,51	3,15	11,30	5,54	10,34
1.1.2.1.2 Dayanıklı Mallar (Altın hariç)	-0,75	3,20	6,18	12,65	9,89	25,27	8,71	16,98
1.1.2.1.3 Diğer Temel Mallar	0,74	2,02	9,38	9,29	13,72	15,04	9,89	14,19
1.1.2.2 Alkollü İçecekler, Tütün ve Altın	0,06	0,75	3,87	4,56	22,24	6,66	23,38	7,66
1.2 Hizmet	0,53	1,85	5,22	6,66	9,18	10,96	8,43	9,54
1.2.1 Kira	0,62	0,74	3,85	4,23	8,81	9,62	9,10	9,24
1.2.2 Lokanta ve Oteller	1,03	1,74	5,60	7,34	10,26	13,30	8,96	11,68
1.2.3 Ulaştırma Hizmetleri	0,80	2,15	7,46	5,72	11,14	10,64	8,40	10,56
1.2.4 Haberleşme Hizmetleri	0,03	5,60	1,20	5,68	3,60	6,38	4,39	1,89
1.2.5 Diğer Hizmetler	0,14	1,27	6,10	8,11	9,70	11,47	9,17	10,16

Kaynak: TÜİK

Tablo 19: 2018 Yılı Haziran Ayı İtibarıyla Özel Kapsamlı TÜFE Göstergelerinin Gelişimi

	Aylık		Yıl Sonuna Göre		12 Aylık		Yıllık Ortalama	
	2017	2018	2017	2018	2017	2018	2017	2018
TÜFE	-0,27	2,61	5,89	9,17	10,90	15,39	9,36	11,49
(A) - Mevsimlik ürünler hariç TÜFE	0,25	2,20	5,53	8,88	10,92	14,88	9,35	11,68
(B) - İşlenmemiş gıda ürünleri, enerji, alkollü içkiler ve tütün ile altın hariç TÜFE	0,12	1,72	5,90	8,07	9,07	14,58	8,16	11,96
(C) - Enerji, gıda ve alkolsüz içecekler, alkollü içkiler ile tütün ürünleri ve altın hariç TÜFE	0,07	1,81	5,95	8,13	9,20	14,60	8,35	11,86
(D) - İşlenmemiş gıda, alkollü içecekler ve tütün ürünleri hariç TÜFE	0,01	1,64	5,32	8,23	8,98	15,20	8,31	11,88

Kaynak: TÜİK

Haziran ayında TÜFE’de yüzde 2,6 oranında artış gerçekleşmiştir. Bu artışa mal fiyatları yüzde 2,1 puan, hizmet fiyatları yüzde 0,5 puan pozitif katkı vermiştir. TÜFE yıllık artış hızı Haziran ayında yüzde 15,4 ile bir önceki aya göre 3,3 puan artmıştır. Alt kalemler itibarıyla incelendiğinde bu dönemde, mal fiyatlarının 2,8 puan, hizmet fiyatlarında ise 0,5 puan arttığı görülmektedir.

Haziran ayında mal fiyatları yüzde 2,1 oranında artarken, grup fiyatlarındaki 12 aylık yüzde değişim bir önceki aya göre 2,8 puan artarak yüzde 12,1 olarak gerçekleşmiştir. Söz konusu gelişmede, gıda ve temel mal fiyatlarındaki gelişmeler belirleyici olmuştur. Öte yandan, Haziran ayında mal fiyatlarında birikimli kur etkilerinin devam etmiş olduğu gözlenirken enerji fiyatları petrol fiyatlarındaki yukarı yönlü hareketle birlikte sınırlı seviyede artmıştır.

Haziran ayında çekirdek enflasyon göstergelerinde 2016 yılı Kasım ayından itibaren kur gelişmelerine bağlı olarak başlayan artış eğilimi devam etmiştir. TCMB tarafından özel olarak takip edilen ÖKTG B ve ÖKTG C endekslerinde Haziran ayında sırasıyla yüzde 1,7 ve yüzde 1,8 oranında artış yaşanmıştır. Söz konusu endekslerde yıllık artış oranı her iki endeks içinde yüzde 14,6 olarak gerçekleşmiştir.

V. MALİ PİYASALARDAKİ GELİŞMELER

2018 yılı Haziran ayı itibarıyla bir önceki yılın aynı ayına göre kredilerin artış oranı yüzde 21,7 olarak gerçekleşmiştir. Kredilerin alt kırılımında ise ticari kredilerin aynı dönemde yüzde 24,3, tüketici kredilerinin ise yüzde 13,9 oranında artış gösterdiği görülmektedir. Ticari krediler sınıfında en önemli artış yüzde 40,9 ile esnaf kredilerinde gerçekleşmiş olup firma kredileri yüzde 23,7, kurumsal kredi kartları ise yüzde 36,3 oranında artmıştır. Tüketici kredileri sınıfında ise en önemli artış yüzde 17,5 ile ihtiyaç kredilerinde ortaya çıkmıştır. Bununla birlikte 2018 yılı Haziran ayı itibarıyla bir önceki yılın aynı ayına göre tüketici kredilerinin toplam krediler içindeki payı azalmıştır.

Tablo 20: Bankacılık Sektörü Kredi ve Mevduatları (Bankalar Hariç)

	Aralık 2017			Haziran 2018		
	Milyar TL	Aralık 2016'ya göre yüzde değişim	Yüzde Pay	Milyar TL	Haziran 2017'ye göre yüzde değişim	Yüzde Pay
CANLI KREDİLER	1.996,2	21,2	100,0	2.226,2	21,7	100,0
-Türüne Göre						
Ticari	1.509,3	23,1	75,6	1.711,9	24,3	76,9
Firma (KOBİ dahil)	1.451,4	23,0	72,7	1.641,5	23,7	73,7
Esnaf	33,4	19,5	1,7	42,2	40,9	1,9
Kurumsal Kredi Kartları	24,6	29,0	1,2	28,2	36,3	1,3
Tüketici	486,8	15,9	24,4	514,4	13,9	23,1
Konut	191,6	16,8	9,6	200,3	10,9	9,0
Taşıt	7,2	7,1	0,4	7,2	9,3	0,3
İhtiyaç	198,9	19,1	10,0	212,1	17,5	9,5
Bireysel Kredi Kartları	89,2	8,7	4,5	94,7	12,7	4,3
-Para Birimine Göre						
TP	1.390,0	25,1	69,6	1.486,1	15,8	66,8
YP	606,2	13,2	30,4	740,1	35,7	33,2
TOPLAM MEVDUAT	1.650,8	18,1	82,7	1.830,6	21,2	100,0
-Vadeye Göre						
Vadesiz	360,4	22,9	21,8	416,3	25,9	22,7
Vadeli	1.290,3	16,8	78,2	1.414,3	19,8	77,3
-Para Birimine Göre						
TP	943,4	13,0	57,2	994,0	14,2	54,3
YP	707,4	25,7	42,8	836,6	30,6	45,7

Kaynak: TCMB

Toplam mevduatın 2018 yılı Haziran ayı itibarıyla bir önceki yılın aynı ayına göre yüzde 21,2 oranında arttığı görülmektedir. Bahsi geçen dönemler itibarıyla karşılaştırıldığında vadesiz mevduatın toplam mevduat içindeki payı azalırken vadeli mevduatın payında artış izlenmektedir. Ayrıca TP mevduatların toplam mevduat içindeki payı azalırken YP mevduatın payında artış görülmüştür.

TCMB tarafından sıkı para politikasına ilişkin 2017 yılı başından itibaren atılan adımların 2018 yılında da devam etmesi neticesinde 2018 yılı Haziran ayı itibarıyla TCMB AOFM'nin yüzde 14,8 seviyesine yükseldiği görülmektedir. AOFM'deki artışa bağlı olarak 2018 yılının ikinci çeyreğinde bir önceki çeyreğe göre konut kredileri hariç olmak üzere kredi faiz oranlarında ve mevduat faiz oranlarında artış izlenmektedir.

Tablo 21: TL Kredi ve Mevduatlara Uygulanan Ağırlıklı Ortalama Faiz Oranları¹

(Akım, Yüzde)

Tarih ²	İhtiyaç Kredileri	Taahhüt Kredileri	Konut Kredileri	TÜKETİCİ KREDİLERİ	TİCARİ KREDİLER	TL MEVDUAT	TCMB AOFM ³
2012	17,6	13,2	12,4	15,6	10,2	9,2	7,8
2013	13,3	10,7	9,7	11,8	8,7	7,1	6,0
2014	15,6	13,4	11,9	14,2	12,5	9,3	9,0
2015	16,0	13,9	12,3	14,9	12,9	9,9	8,5
2016 1.Ç	17,9	16,2	14,4	16,9	14,8	11,0	9,0
2016 2.Ç	17,6	15,6	14,1	16,6	14,3	10,5	8,5
2016 3.Ç	17,4	15,2	12,9	16,2	13,3	9,9	8,0
2016 4.Ç	16,3	14,1	11,7	15,0	13,1	9,7	8,0
2017 1.Ç	16,6	15,4	11,3	14,9	13,7	9,8	10,2
2017 2.Ç	17,2	15,5	11,5	15,5	14,8	11,3	11,8
2017 3.Ç	17,9	16,2	12,5	16,5	15,5	11,9	12,0
2017 4.Ç	18,9	14,9	13,3	17,3	15,7	12,1	12,2
2018 1.Ç	20,0	17,6	14,5	18,7	16,6	12,4	12,8
2018 2.Ç	21,3	19,8	13,9	18,9	18,9	13,7	14,8

Kaynak: TCMB

(1) Kredili mevduat hesapları ve kredi kartları hariç

(2) Haftalık verilerden derlenmektedir.

Yurtiçi yerleşiklerin portföy yatırımlarında 2018 yılı Mayıs ayı itibarıyla en yüksek paya sahip olan kalemler yüzde 40,1 ile TP mevduat ve yüzde 32,6 ile YP mevduattır. Portföydeki diğer araçların paylarına bakıldığında ise DİBS'nin payı 19, hisse senetlerinin payı yüzde 4,6, özel sektör borçlanma senetlerinin payı yüzde 3 ve eurobonların payı ise yüzde 0,6'dır. 2018 yılı Mayıs ayı itibarıyla 2018 yılı birinci çeyreğine göre TP mevduatın payı azalırken YP mevduatın payı artmıştır.

Tablo 22: Yurtiçi Yerleşiklerin Portföy Yatırım Stoku (Bankalar dahil)

(Milyon TL)

Tarih	TP Mev.	YP Mev. ¹	DİBS ²	Hisse Sen.	Özel Sek. Borç. Sen.	Euro Bond ³	TOPLAM	Men. Kıy. Yat. Fon. (Bilgi) ⁴	Emeklilik Yat. Fon. (Bilgi) ⁴
2012	506.708	224.971	336.763	71.803	26.779	5.968	1.172.993	30.184	19.030
2013	595.974	299.969	331.300	73.034	34.573	6.058	1.340.908	30.647	26.297
2014	663.357	341.367	360.774	89.699	43.642	7.222	1.506.061	35.826	37.812
2015	708.806	470.700	379.126	85.114	45.845	9.087	1.698.677	38.415	47.999
2016 Mart	719.867	480.173	388.588	91.926	48.689	9.681	1.738.923	37.925	51.746
2016 Haz.	761.685	472.766	399.991	87.176	47.461	10.001	1.779.080	40.995	54.837
2016 Eyl.	807.353	451.414	404.907	88.364	47.572	9.985	1.809.594	42.541	57.992
2016 Ara.	836.197	531.681	410.809	90.321	47.862	11.924	1.928.794	44.519	60.848
2017 Mart	830.758	583.014	429.565	97.588	51.228	12.691	2.004.844	47.099	65.363
2017 Haziran	872.934	606.780	437.532	108.518	51.731	12.497	2.089.992	49.663	70.340
2017 Eylül	903.626	617.733	448.852	110.783	57.209	12.670	2.150.874	51.912	74.295
2017 Ara.	938.970	661.833	454.815	122.614	64.461	13.679	2.256.371	55.603	79.616
2018 Mart	973.254	694.278	473.701	133.023	72.394	14.261	2.360.911	60.528	83.097
2018 Mayıs ⁵	997.214	810.389	473.249	115.140	73.508	16.031	2.485.530	60.534	84.622
Toplam İçindeki Pay (%)									
2012	43,2	19,2	28,7	6,1	2,3	0,5	100,0	2,6	1,6
2013	44,4	22,4	24,7	5,4	2,6	0,5	100,0	2,3	2,0
2014	44,0	22,7	24,0	6,0	2,9	0,5	100,0	2,4	2,5
2015	41,7	27,7	22,3	5,0	2,7	0,5	100,0	2,3	2,8
2016 Mart	41,4	27,6	22,3	5,3	2,8	0,6	100,0	2,2	3,0
2016 Haz.	42,8	26,6	22,5	4,9	2,7	0,6	100,0	2,3	3,1
2016 Eyl.	44,6	24,9	22,4	4,9	2,6	0,6	100,0	2,4	3,2
2016 Ara.	43,4	27,6	21,3	4,7	2,5	0,6	100,0	2,3	3,2
2017 Mart	41,4	29,1	21,4	4,9	2,6	0,6	100,0	2,3	3,3
2017 Haziran	41,8	29,0	20,9	5,2	2,5	0,6	100,0	2,4	3,4
2017 Eylül	42,0	28,7	20,9	5,2	2,7	0,6	100,0	2,4	3,5
2017 Ara.	41,6	29,3	20,2	5,4	2,9	0,6	100,0	2,5	3,5
2018 Mart	41,2	29,4	20,1	5,6	3,1	0,6	100,0	2,6	3,5
2018 Mayıs ⁵	40,1	32,6	19,0	4,6	3,0	0,6	100,0	2,4	3,4

Kaynak: TCMB, BDDK, Hazine, MKK, EGM

(1) Yabancı para cinsinden mevduatlara 28 Aralık 2012 tarihinden itibaren Kıymetli Maden Depo Hesapları verisi eklenmiştir.

(2) DİBS'lerin TCMB tarafından Resmi Gazete'de ilan edilen değerlerini yansıtmaktadır. Repo dahildir.

(3) Bankalar emanetinde tutulan Eurobonların piyasa değerlerini ifade etmektedir.

(4) Katılımların fon tutarı ile devlet katkısı fon tutarı toplamını ifade etmektedir. Ocak 2017'den itibaren otomatik katılım BES verileri de dahil edilmiştir.

2018 yılı Haziran ayı itibarıyla yurtdışı yerleşiklerin portföy tercihlerinde en yüksek paya sahip olan kalem yüzde 38 ile hisse senetleridir. Yurtdışı yerleşiklerin portföy tercihlerini oluşturan diğer ağırlıklı kalemler yüzde 29,1 ile YP mevduat, yüzde 23,6 ile DİBS ve yüzde 8 ile TP mevduattır. 2018 yılı birinci çeyreğine göre 2018 yılı Haziran ayı itibarıyla hisse senetlerinin payı azalırken YP mevduatın payında artış görülmektedir.

Tablo 23: Yurtdışı Yerleşiklerin Portföy Yatırım Stoku

(Milyon Dolar)

Tarih	TP Mev.	YP Mev. ¹	Hisse Sen.	DİBS (Repo dahil)	Özel Sek. Borç. Sen. ²	Euro Bond ³	Men. Kıy. Yat. Fon.	Diğer ⁴	TOPLAM
2012	6.195	15.163	70.773	61.920	714	354	208	579	155.907
2013	6.090	21.007	49.298	52.689	746	332	164	814	131.140
2014	7.353	20.303	61.807	51.655	519	662	176	816	143.292
2015	5.117	22.288	41.002	31.744	912	450	154	579	102.246
2016 Mart	7.322	23.319	46.625	34.352	984	455	169	562	113.789
2016 Haz.	7.051	24.739	42.259	36.157	994	444	193	513	112.350
2016 Eyl.	7.609	24.195	41.128	36.427	960	504	211	489	111.523
2016 Ara.	7.019	22.731	35.533	26.739	916	566	163	486	94.153
2017 Mart	7.669	26.048	40.588	26.254	832	358	167	369	102.284
2017 Haziran	8.098	26.857	49.101	31.696	917	358	189	354	117.570
2017 Eylül	7.318	27.918	49.815	33.825	1.026	299	213	382	120.796
2017 Ara.	7.349	27.143	51.984	27.757	959	301	195	293	115.981
2018 Mart	8.064	29.646	49.440	29.305	927	289	242	296	118.209
2018 Haziran	7.590	27.625	36.122	22.403	782	285	203	210	95.220
Toplam İçindeki Pay (%)									
2012	4,0	9,7	45,4	39,7	0,5	0,2	0,1	0,4	100,0
2013	4,6	16,0	37,6	40,2	0,6	0,3	0,1	0,6	100,0
2014	5,1	14,2	43,1	36,0	0,4	0,5	0,1	0,6	100,0
2015	5,0	21,8	40,1	31,0	0,9	0,4	0,2	0,6	100,0
2016 Mart	6,4	20,5	41,0	30,2	0,9	0,4	0,1	0,5	100,0
2016 Haz.	6,3	22,0	37,6	32,2	0,9	0,4	0,2	0,5	100,0
2016 Eyl.	6,8	21,7	36,9	32,7	0,9	0,5	0,2	0,4	100,0
2016 Ara.	7,5	24,1	37,7	28,4	1,0	0,6	0,2	0,5	100,0
2017 Mart	7,5	25,5	39,7	25,7	0,8	0,4	0,2	0,4	100,0
2017 Haziran	6,9	22,8	41,8	27,0	0,8	0,3	0,2	0,3	100,0
2017 Eylül	6,1	23,1	41,2	28,0	0,8	0,2	0,2	0,3	100,0
2017 Ara.	6,3	23,4	44,8	23,9	0,8	0,3	0,2	0,3	100,0
2018 Mart	6,8	25,1	41,9	24,8	0,8	0,2	0,2	0,3	100,0
2018 Haziran	8,0	29,1	38,0	23,6	0,8	0,3	0,2	0,2	100,0

Kaynak: BDDK, MKK, TCMB

(1) Yabancı para cinsinden mevduatlara 28 Aralık 2012 tarihinden itibaren Kıymetli Maden Depo Hesapları verisi eklenmiştir.

(2) Ocak 2015'e kadar olan değerler MKK'den, bu tarihten sonraki veriler TCMB'den alınmıştır.

(3) Banka emanetinde tutulan Eurobonoların piyasa değerlerini ifade etmektedir.

(4) Varlığa dayalı menkul kıymetler, varlık teminatlı menkul kıymetler ve kira sertifikalarını içermektedir.

Hanehalkı varlıklarının GSYH'ya oranı 2018 yılının birinci çeyreğinde bir önceki çeyreğe göre artış göstererek yüzde 36,8 olarak gerçekleşmiştir. Hanehalkı yükümlülüklerinin GSYH'ya oranı ise azalarak yüzde 16,5 olmuştur. 2018 yılı birinci çeyreği itibarıyla hanehalkı finansal varlıklarının yükümlülüklerine oranı bir önceki çeyreğe kıyasla artarak yüzde 223 seviyesine ulaşmıştır.

Tablo 24: Hanehalkı Finansal Varlık ve Yükümlülükleri

(Milyon TL)

	2015	2016	2017-I	2017-II	2017-III	2017-IV	2018-I
Mevduat	702.691	813.222	826.411	868.271	891.549	930.284	970.368
Tasarruf Mevduatı	428.401	498.418	486.998	508.040	535.190	563.156	591.098
Döviz Tevdiatı	264.222	298.883	322.104	338.888	337.102	344.856	356.313
Kıymetli Maden Deposu	10.068	15.922	17.309	21.342	19.257	22.272	22.957
Tahvil ve Bonolar	15.331	12.121	11.630	11.712	15.074	18.585	21.953
Kamu	1.539	916	990	928	895	1.337	1.557
Özel Sektör	13.792	11.205	10.640	10.784	14.180	17.248	20.396
Yatırım Fonları	80.977	98.247	103.591	109.551	114.347	122.357	129.394
Menkul Kıymet	32.978	37.399	38.228	39.211	40.052	42.742	46.295
Emeklilik ¹	47.999	60.848	65.363	70.340	74.295	79.616	83.099
Hisse Senedi	43.668	47.289	50.853	55.688	57.128	65.029	70.392
Diğer Menkul Kıymetler²	341	307	333	475	493	1.131	1.604
TOPLAM VARLIKLAR	843.008	971.186	992.819	1.045.696	1.078.592	1.137.386	1.193.710
Banka Kredileri³	402.063	438.835	453.118	469.563	491.779	505.949	515.923
Konut Kredileri	144.204	164.777	173.569	181.398	187.649	192.340	194.319
Taşıt Kredileri	6.664	6.946	6.764	6.832	6.885	7.407	7.443
İhtiyaç Kredileri	165.511	177.578	183.355	190.621	201.438	208.715	216.593
Kredi Kartları	85.685	89.534	89.431	90.713	95.807	97.487	97.568
Finansman Şirketi Kredileri³	12.251	15.469	15.635	16.335	16.932	18.298	18.874
Konut Kredileri	798	426	406	382	362	344	330
Taşıt Kredileri	11.300	12.568	11.864	11.824	11.771	12.545	12.464
İhtiyaç Kredileri	153	2.476	3.366	4.129	4.799	5.410	6.080
Finansal Kir. Şirketi Kredileri⁴	107	170	178	182	230	261	252
TOPLAM YÜKÜMLÜLÜKLER	414.422	454.474	468.931	486.080	508.941	524.508	535.049
Varlıklar/GSYH (%)	36,0	37,2	36,8	37,3	36,4	36,6	36,8
Yükümlülükler/GSYH (%)	17,7	17,4	17,4	17,4	17,2	16,9	16,5
Varlıklar/Yükümlülükler (%)	203,4	213,7	211,8	215,1	211,9	216,8	223,1

Kaynak: BDDK, TÜİK, MKK, TBB Risk Merkezi, EGM

(1) Katılımcıların fon tutarı ile devlet katkısı tutarı toplamını ifade etmektedir. Ocak 2017'den itibaren otomatik BES verileri de dahil edilmiştir.

(2) Varlığa dayalı menkul kıymetler, varlık teminatlı menkul kıymetler ve kira sertifikalarını içermektedir.

(3) Takibe düşen alacaklar dâhildir.

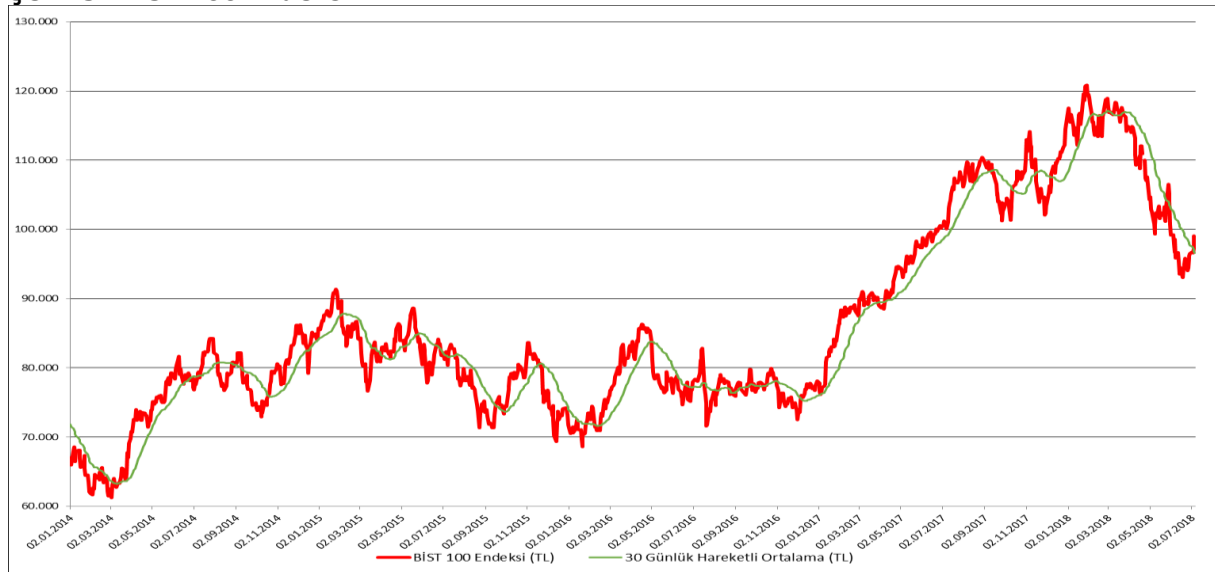
2018 yılı Haziran ayı itibarıyla BİST 100 endeksi 2018 yılı Mart ayına göre yüzde 16, 2017 yılı Haziran ayına göre ise yüzde 3,9 oranında azalış göstermiştir. Reel bazda getiri incelendiğinde TÜFE'ye göre endeks 2018 yılı Mart ayına göre yüzde 20,9, 2017 yılı Haziran ayına göre ise yüzde 16,7 oranında azalmıştır. Endekste gözlenen düşüş dolar bazında da ortaya çıkmış olup endeks 2018 yılı Mart ayına göre yüzde 27,3, 2017 yılı Haziran ayına göre ise yüzde 25,9 oranında azalmıştır.

Tablo 25: BİST 100 Endeksinin Getirisi

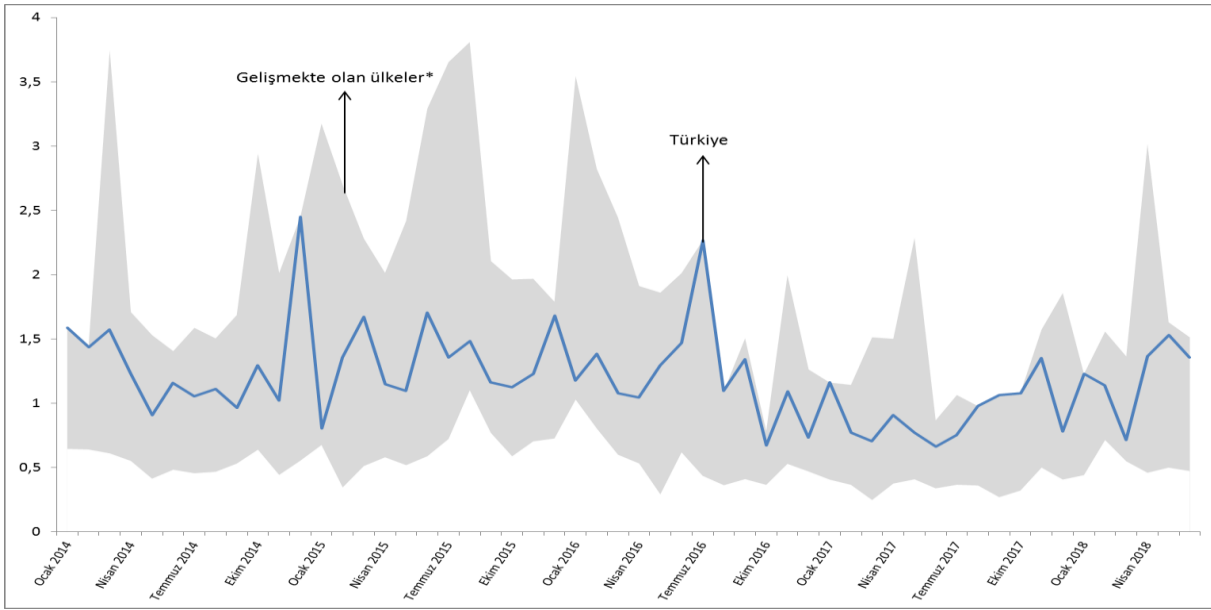
(Yüzde)

	Üç Aylık Bazda			Yıllık Bazda			Dolar Bazında	
	Nominal Getiri	Reel Getiri		Nominal Getiri	Reel Getiri		Nominal Getiri	
		ÜFE	TÜFE		ÜFE	TÜFE	Çeyreklik	Yıllık
2010	0,3	-1,8	-1,2	24,9	14,8	17,4	-5,8	20,9
2011	-14,1	-16,9	-18,7	-22,3	-31,5	-29,7	-15,8	-36,8
2012	17,8	15,8	14,7	52,6	48,9	43,7	18,3	62,1
2013	-9,0	-11,1	-11,0	-13,3	-19,0	-19,3	-13,0	-27,7
2014	14,4	15,3	12,6	26,4	18,9	16,9	11,9	15,8
2015	-3,3	-1,4	-5,6	-16,3	-20,8	-23,1	0,1	-33,3
2016 1.Ç.	16,1	15,2	14,1	3,0	-0,8	-4,2	19,9	-4,8
2016 2.Ç.	-7,7	-9,9	-9,4	-6,6	-9,7	-13,2	-9,7	-13,1
2016 3.Ç.	-0,4	-1,0	-1,5	3,1	1,3	-3,9	-4,3	3,9
2016 4.Ç.	2,2	-3,6	-1,4	8,9	-0,9	0,4	-12,9	-9,7
2017 Ocak	9,9	0,6	5,0	17,4	3,3	7,5	-10,0	-8,2
2017 Şubat	18,2	9,0	12,6	15,4	0,0	4,8	12,0	-5,3
2017 Mart	13,8	7,0	9,1	6,8	-8,0	-4,0	10,2	-17,0
2017 Nisan	9,7	6,4	6,3	10,9	-4,7	-0,8	17,0	-12,5
2017 Mayıs	11,5	9,0	8,5	25,4	8,8	12,2	13,9	4,7
2017 Haziran	12,9	11,4	11,3	30,8	13,8	17,9	16,8	7,3
2017 Temmuz	13,6	12,1	13,2	42,6	23,5	29,9	14,5	22,0
2017 Ağustos	12,8	11,0	12,3	44,8	24,5	30,8	15,8	24,3
2017 Eylül	2,5	0,6	1,1	34,5	15,7	21,0	1,4	13,6
2017 Ekim	2,4	-0,4	-0,8	40,2	19,6	25,3	-4,4	15,2
2017 Kasım	-5,5	-9,1	-9,4	40,5	19,8	24,4	-17,4	21,9
2017 Aralık	12,1	6,6	7,4	47,6	27,8	31,9	5,5	37,7
2018 Ocak	8,5	3,9	5,1	38,5	23,5	25,5	9,1	39,7
2018 Şubat	14,4	8,8	11,6	36,0	19,6	23,3	18,6	29,1
2018 Mart	-0,3	-5,4	-3,0	29,2	13,1	17,2	-4,8	19,0
2018 Nisan	-12,8	-18,4	-15,8	10,2	-5,3	-0,6	-18,9	-3,2
2018 Mayıs	-15,4	-21,7	-19,1	3,2	-14,1	-8,0	-28,2	-18,6
2018 Haziran	-16,0	-23,5	-20,9	-3,9	-22,3	-16,7	-27,3	-25,9

Kaynak: BİST, TCMB

Şekil 3: BİST 100 Endeksi

Kaynak: TCMB

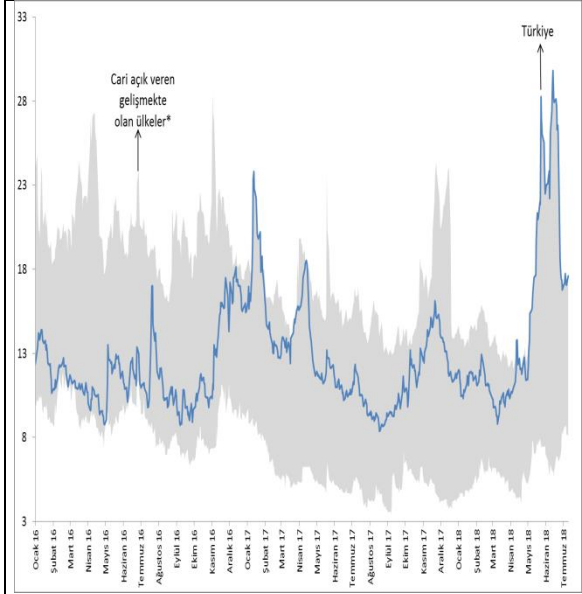
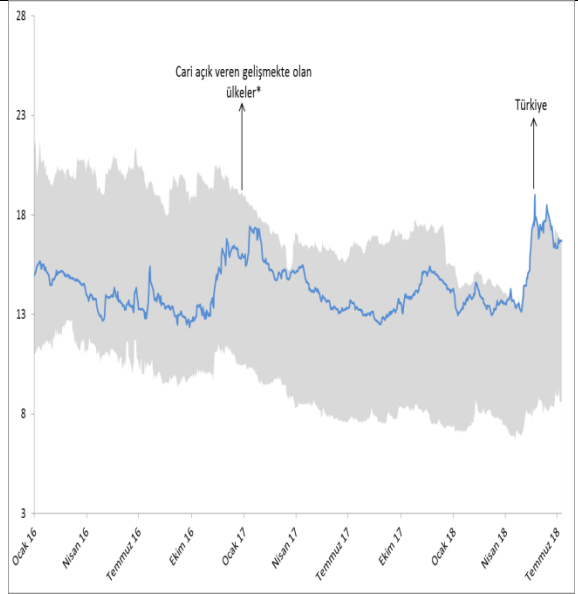
Şekil 4: Borsa Günlük Getirilerinin Standart Sapması

Kaynak: Reuters

* Gri taralı alan Türkiye, Brezilya, Şili, Çekya, Macaristan, Meksika, Polonya, G. Afrika, Endonezya, Kolombiya, Hindistan, Rusya ve Çin'in borsa endekslerinin o aydaki günlük getiri gerçekleştirmelerinin standart sapmalarının bulunduğu aralığı göstermektedir.

** Ay sonu standart sapma değeri son 20 iş günü hisse senedi getirilerinden hesaplanmıştır.

TL'nin dolar karşısındaki opsiyonların ima ettiği kur oynaklığında 2018 yılı Mart ayında başlayan artış 2018 yılı Mayıs ayına kadar devam etmiştir. Oynaklık 2018 yılı Haziran ayı ortasındaki yükselişin ardından yeniden düşüşe geçmiştir.

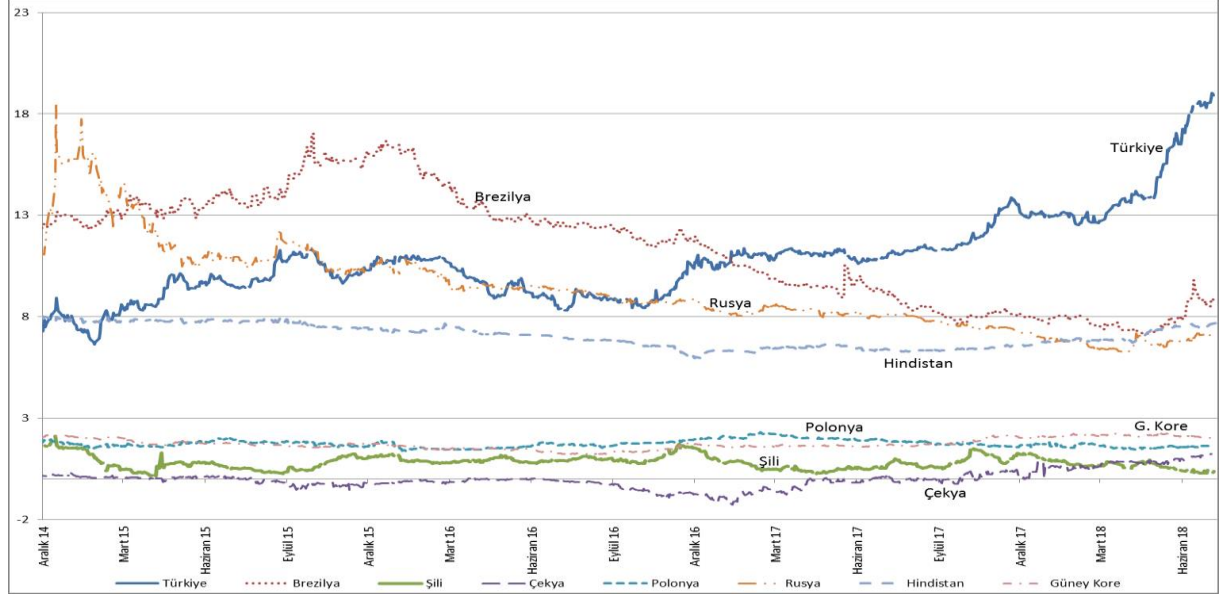
Şekil 5: Opsiyonların İma Ettiği Kur Oynaklığı (1 Ay Vadeli)**Şekil 6: Opsiyonların İma Ettiği Kur Oynaklığı (1 Yıl Vadeli)**

Kaynak: Reuters

* Gri taralı alan cari açığı olan gelişmekte olan ülkelere Türkiye, Brezilya, Şili, Çekya, Macaristan, Meksika, Polonya, G. Afrika, Endonezya, Kolombiya'nın paralarının dolar karşısındaki opsiyonların ima ettiği oynaklıklarının bulunduğu aralığı göstermektedir.

Türkiye'nin 2 yıl vadeli DİBS faiz oranlarında 2017 yılı içerisinde dalgalı seyir izlenmiştir. 2017 yılı Haziran ayı içerisinde 2017 yılı içerisindeki en düşük seviye olan 10,6'ya kadar gerileyen faiz oranı 2017 yılı Kasım ayında ise 13,9 seviyesine kadar yükselmiştir. 2017 yılı Kasım ayı ve 2018 yılı Şubat ayı arasındaki düşüşün ardından faiz oranları yeniden yükselişe geçmiştir. Türkiye'nin 2 yıl vadeli DİBS faizi 2018 yılı Şubat ayı sonunda 12,5 seviyesinde iken, 6 Temmuz 2018 tarihi itibarıyla 18,9'a yükselmiştir.

Şekil 7: İki Yıllık Devlet Tahvili Faizleri



Kaynak: Reuters