

**T.C. KALKINMA BAKANLIĐI**

**İŐGÜCÜ PİYASASINDAKİ GELİŐMELERİN MAKRO ANALİZİ**

**EKONOMİK MODELLER VE STRATEJİK ARAŐTIRMALAR GENEL  
MÜDÜRLÜĐÜ**

**Ekonomik ve Stratejik AraŐtırmalar Dairesi**

**2017-I**

## 1. Yönetici Özeti

2017 yılı Ocak dönemine ait işgücü piyasasındaki gelişmeler değerlendirildiğinde, işgücüne katılma oranında artış eğilimi ve istihdam artışlarının ılımlı bir şekilde devam ettiği gözlenmektedir. Ancak, istihdam artışlarının işgücü artışlarının gerisinde kalmaya devam etmesi sonucu işsizlik oranları artmaktadır. Bununla birlikte, 2017 yılına ilişkin ilk veriler (Ocak 2017 HİA mevsimsel düzeltilmiş veriler, Mart 2017 ayına ait işsizlik sigortasından faydalanan kişi sayısı) işgücü piyasasında istihdam ve işsizlik oranları açısından iyileşmelere işaret etmektedir. Ayrıca, mevcut durumda devam eden ve 2017 yılında uygulamaya konulan yeni istihdam teşviklerinin etkisiyle önümüzdeki dönemde istihdam oranında artışların gerçekleşmesi ve bununla birlikte işsizlik oranlarının aşağıya çekilmesi beklenmektedir.

İşgücüne katılma oranındaki uzun dönemli artış eğiliminin son veriler çerçevesinde devam ettiği değerlendirilmektedir. Önümüzdeki orta ve uzun vadede, özellikle işgücüne katılma oranındaki artışların kadınların daha fazla işgücüne katılması ile devam edeceği öngörülmektedir. Burada kadınların eğitim seviyesinde iyileşme ile uygulamaya konulan sosyal güvenlik reformları nedeniyle emeklilik yaşındaki artışların belirleyici olacağı düşünülmektedir.

Küresel kriz sonrasında tüm sektörlerde istihdam başına düşen ortalama işgücü ödemelerindeki artış eğilimi devam etmektedir. Kriz sonrasındaki dönemde en yüksek artışın tarım sektöründe olduğu dikkat çekmektedir. 2016 yılında ise istihdam başına düşen ortalama işgücü ödemelerinde en yüksek artışın inşaat sektöründe olduğu gözlenmektedir.

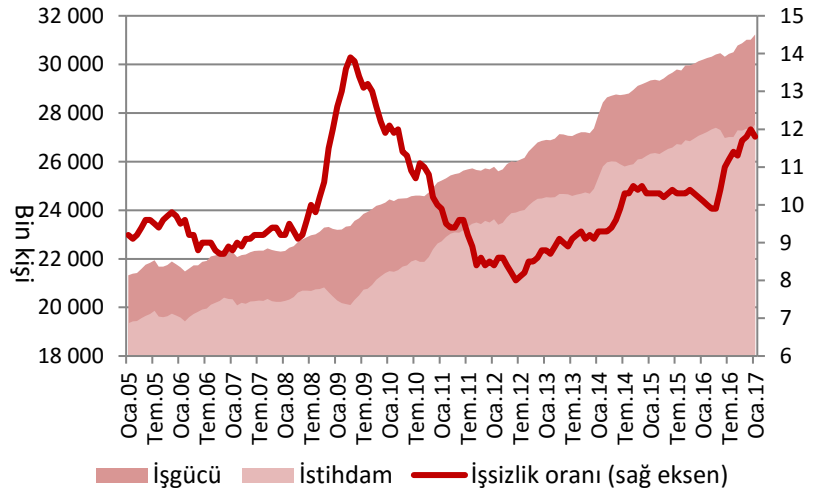
İşgücü piyasası açısından yükseköğretim mezunlarının toplam işgücü, istihdam ve işsizlikten aldığı paylar önem arz etmektedir. 2016 yılında toplam işgücü artışının büyük kısmı ilgili gruptan gelmiştir. Ancak, bu grupta istihdam artışı işgücü artışının gerisinde kalmış ve işsizlik oranı genel işsizlik oranının üzerinde artış sergilemiştir. 2016 yılında toplam işsiz sayısındaki artışın yarısı yükseköğretim mezunlarından gelmiştir.

## 2. İşgücü Piyasasındaki Gelişmeler

Son açıklanan Ocak 2017 dönemi hanehalkı işgücü anketi (HİA) sonuçlarına göre, işsizlik oranı bir önceki yılın aynı dönemine göre 1,9 puan artarak yüzde 13 olarak gerçekleşmiştir. Mevsimsel düzeltilmiş (MD) veriler incelendiğinde ise Ocak 2017 döneminde işsizlik oranının bir önceki aya göre 0,2 puan azalarak yüzde 11,8 olarak gerçekleştiği görülmektedir.

2016 yılı genelinde gözlenen nispeten zayıf büyüme performansı ve küresel ölçekte

Şekil 1. İşgücü Piyasasındaki Temel Göstergeler (MD)



Kaynak: TÜİK

yaşanan belirsizlikler neticesinde işsizlik oranı 2016 yılının ikinci çeyreğinden itibaren artmaya başlamış olup menfur darbe girişiminin etkileri nedeniyle söz konusu oran artış eğilimini sürdürmeye devam etmiştir. İşsizlik oranı 2016 yılı genelinde bir önceki yıla göre 0,6 puan artarak yüzde 10,9 olarak gerçekleşmiştir.

2016 yılında bir önceki yıla göre işgücüne katılma oranı 0,7 puan artarak yüzde 52,0 olarak gerçekleşmiştir. Söz konusu oran ilgili dönemde kadınlarda 1 puan artarak yüzde 32,5; erkeklerde ise 0,4 puan artarak yüzde 72,0 düzeyinde gerçekleşmiştir. 2017 Ocak döneminde ise İKO bir önceki yılın aynı dönemine göre 0,8 puan artarak yüzde 51,5 olarak gerçekleşmiştir. Mevsimsel düzeltilmiş verilere göre İKO, Ocak döneminde bir önceki döneme göre 0,1 puan artarak yüzde 52,5 olarak gerçekleşmiştir.

Toplam istihdam 2016 yılında geçen yıla göre yüzde 2,2 artarken; tarım istihdamı aynı dönemde yüzde 3,2 daralmış, tarım dışı istihdam ise yüzde 3,6 artmıştır. 2017 yılının Ocak döneminde geçen yılın aynı dönemine göre tarım dışı istihdam yüzde 1,5 oranında; tarım istihdamı ise yüzde 1,7 oranında artış kaydetmiştir. 2017 Ocak döneminde geçen yılın aynı dönemine göre hizmetler sektörü toplam istihdam artışına asıl katkısı veren sektör olmaya devam ederken, sanayi ve inşaat sektörü istihdamı bir miktar azalmıştır.

2016 yılında istihdam oranı bir önceki yıla göre 0,3 puan artarak yüzde 46,3 olarak gerçekleşmiştir. Ancak istihdam artış hızının son yıllarda azaldığı dikkat çekmektedir. 2017 Ocak döneminde istihdam oranı bir önceki yılın aynı dönemine göre 0,2 puan azalarak yüzde 44,8 olarak gerçekleşmiştir.

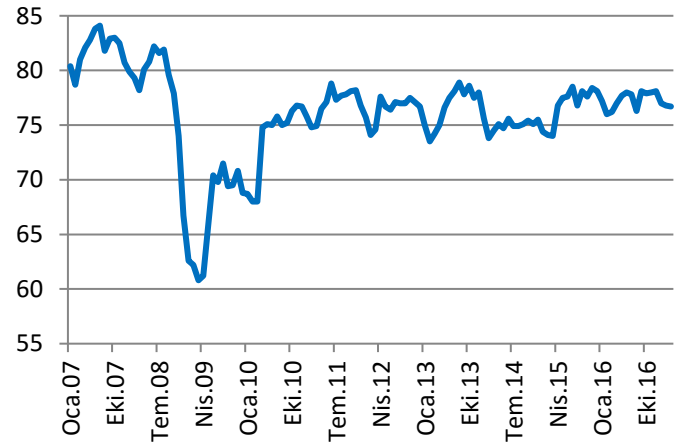
## 2.1. Makroekonomik Görünüm ve İstihdamdaki Gelişmeler

2016 yılının ilk iki çeyreğinde sırasıyla yüzde 4,5 ve 5,3'lük büyüme gösteren Türkiye ekonomisi üçüncü çeyrekte 2009 yılının son çeyreğinden bu yana ilk kez yüzde 1,3 oranında daralmıştır. 2016 yılı dördüncü çeyreğinde yüzde 3,5'lik büyümenin ardından yıl genelinde yüzde 2,9'lük büyüme gerçekleşmiştir. 2016 yılında ekonomik büyümede meydana gelen zayıf performansla birlikte yıl genelinde işgücü piyasasında özellikle işsizlik açısından negatif bir dönem yaşanmıştır.

2010 yılı Ekim ayından itibaren yüzde 75-80 bandı içinde seyreden kapasite kullanım oranı 2017 yılı Nisan ayında bir önceki yılın aynı dönemine göre 1,4 puan artarak yüzde 78,4 olarak gerçekleşmiştir (Şekil 2).<sup>1</sup>

2014 yılının son çeyreğinden itibaren artış eğilimi sergileyen sanayi üretim endeksinde, 2016 yılında gözlenen düşük büyümeli performansın yansıması olarak Mayıs-Ekim 2016 döneminde dalgalı bir seyir gözlenmektedir. Söz konusu dönemden itibaren bir miktar artış eğilimi

Şekil 2. Kapasite Kullanım Oranları (%)

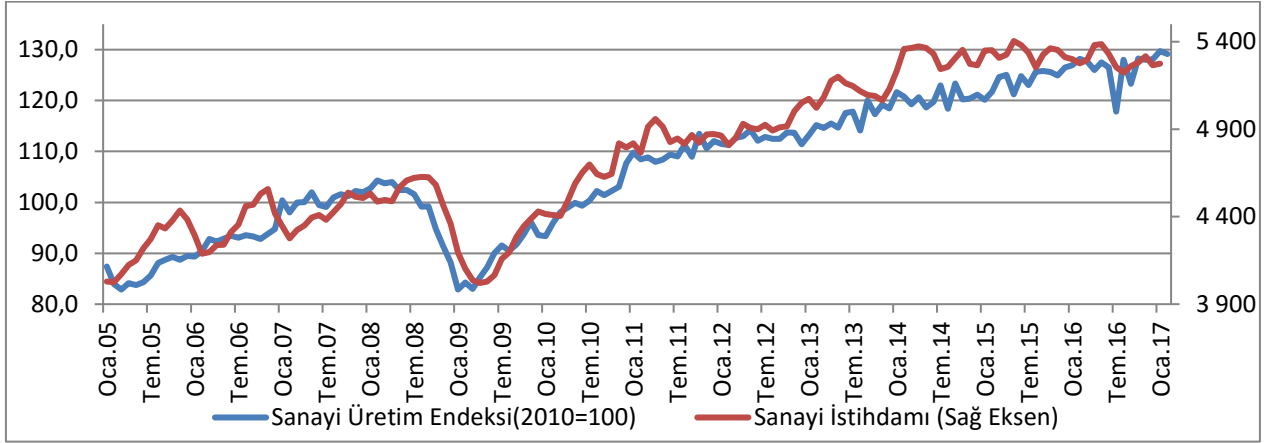


Kaynak: TCMB

<sup>1</sup> 2017 yılı Nisan ayında imalat sanayi kapasite kullanım oranı istatistiklerinin ağırlıklandırma yöntemi değiştirilmiş olup, veriler geçmişe yönelik olarak revize edilmiştir.

sergileyen sanayi üretim endeksi (MD), 2017 Şubat ayında bir önceki aya göre yüzde 0,4 azalmıştır. Sanayi üretimde gözlenen zayıf performansın sanayi istihdamına yansımaları gözlenmektedir (Şekil 3).

**Şekil 3: Sanayi İstihdamı ve Sanayi Üretim Endeksi (MD)**

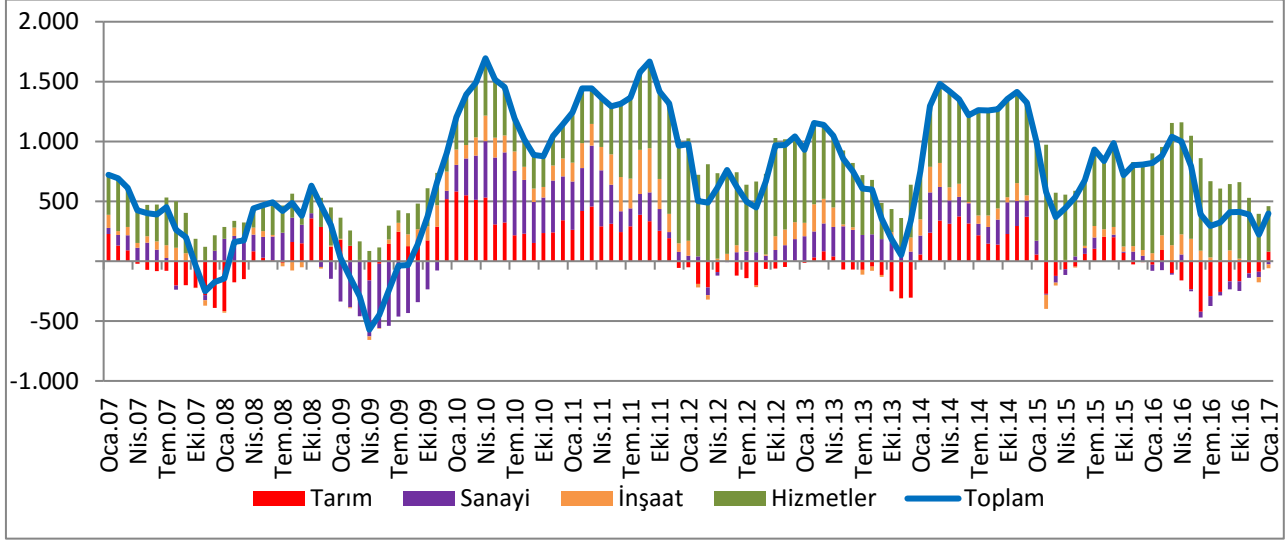


Kaynak: TÜİK

2017 yılı Ocak döneminde toplam istihdam bir önceki yılın aynı dönemine göre 397 bin kişi artmıştır. Bu dönemde tarım dışı istihdam 317 bin kişi artarken, tarım sektöründe 81 bin kişilik bir artış kaydedilmiştir. Tarım dışı sektörler incelendiğinde, istihdam artışında en çok katkısı olan sektörün hizmetler sektörü olduğu gözlenmektedir. Tarım dışı sektörlerdeki istihdam artışının 378 bin kişilik bölümü hizmetler sektöründen kaynaklanmaktadır. Hizmetler sektörünün alt sektörleri incelendiğinde, istihdamdaki artışların yaklaşık yüzde 70'inin idari ve destek hizmetleri faaliyetleri, toptan perakende ticaret ve idari, destek hizmetleri faaliyetleri sektörlerinden kaynaklandığı görülmektedir. Söz konusu dönemde uzun yıllardır hizmet sektörüne en çok katkıyı veren eğitim sektörünün 2013 yılının Ağustos ayından bu yana ilk defa negatif katkı vermesi dikkat çekmektedir.

Son iki yılda istihdam artışlarına katkıların ağırlıklı bir şekilde hizmetler sektöründen geldiği gözlenmektedir. Ocak 2017 döneminde inşaat sektöründe istihdam bir önceki yılın aynı dönemine göre 34 bin kişi, sanayi istihdamı da 26 bin kişi daralmıştır. Bu dönemde tarım istihdamı 4.893 bin kişi, sanayi istihdamı 5.274 bin kişi, hizmetler istihdamı 14.775 bin kişi ve inşaat istihdamı ise 1.731 bin kişi olarak gerçekleşmiştir ( Şekil 4 ).

**Şekil 4: Sektörlerin Toplam İstihdama Katkıları (Yıllık, Bin Kişi)**

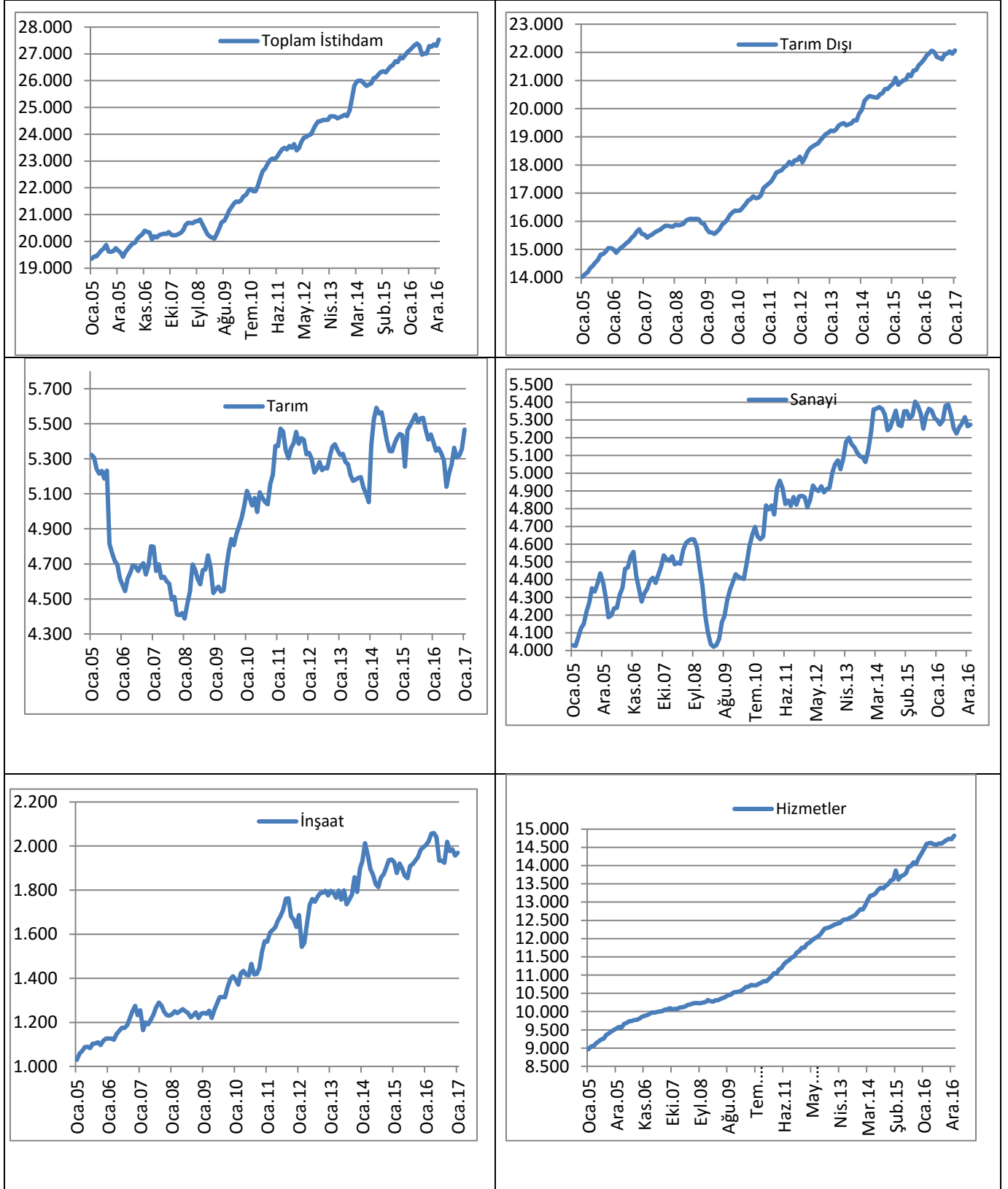


Kaynak: TÜİK

Mevsimsel düzeltilmiş veriler incelendiğinde, uzunca bir süre 5.300-5.500 bandında kalan tarım istihdamının 2016 ikinci çeyreğinde 5.300 seviyesinin altına düşse de bu dönemden sonra tekrar söz konusu aralığa çıktığı gözlenmektedir. 2015 yılı üçüncü çeyreğinden itibaren azalış eğilimi sergileyen tarım istihdamı 2016 yılı Temmuz ayından bu yana (MD) güçlü bir artış göstererek Ocak 2017 döneminde 5.467 bin kişi olarak gerçekleşmiştir. Sanayi istihdamında dikkat çeken bir husus 2014 yılı başlarından itibaren sektördeki istihdamın 5300 bin kişi etrafında dalgalanan yatay bir seyir izlemesidir. Son dönemde bir miktar düşüş eğilimi sergilemekle birlikte 2017 yılı Ocak döneminde sanayi istihdamı (MD) 5.274 bin kişi olarak gerçekleşmiştir. İnşaat istihdamı (MD) aynı dönemde 1.970 bin kişi seviyesinde gerçekleşirken hizmetler (inşaat hariç) sektörü istihdamında artış eğilimi ılımlı seyretmekte olup Ocak 2017 döneminde bir önceki aya göre istihdam 96 bin kişi artmış ve 14.823 bin kişi olarak gerçekleşmiştir. Bu veriler çerçevesinde, tarım dışı istihdam (MD) Ocak 2016 döneminde bir önceki döneme göre 118 bin kişi, toplam istihdam (MD) ise 230 bin kişilik bir artış göstermiştir. Toplam istihdam (MD) söz konusu dönemde 27.534 bin kişi olarak gerçekleşmiştir (Şekil 5). İlgili dönemde istihdam oranı (MD) ise bir önceki döneme göre 0,1 puan artarak yüzde 46,3 olarak gerçekleşmiştir.

Ocak 2017 dönemi itibarıyla tarım, sanayi ve hizmetler sektörünün (inşaat dâhil) toplam istihdam içindeki payları sırasıyla yüzde 18,3, yüzde 19,8 ve yüzde 61,9 olarak gerçekleşmiştir.

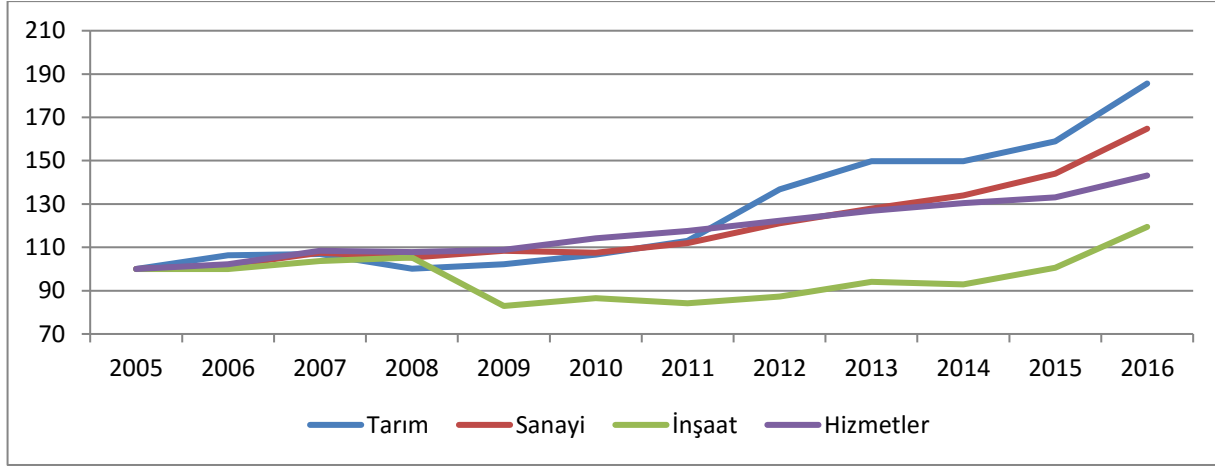
Şekil 5: Sektörel İstihdamdaki Gelişmeler (MD, Bin Kişi)



Kaynak: TÜİK

Sektörlere göre istihdam başına düşen işgücü ödemelerindeki gelişmeler incelendiğinde, küresel kriz sonrasında tüm sektörlerde işgücü ödemelerinin artış eğiliminin devam ettiği gözlenmektedir. Kriz sonrasındaki dönemde en yüksek artışların tarım sektöründe olduğu dikkat çekmektedir. 2016 yılında ise istihdam başına düşen ortalama işgücü ödemelerinde en yüksek artışın inşaat sektöründe olduğu gözlenmektedir. 2016 yılında işgücü ödemelerindeki artışlar tarım sektöründe yüzde 16,8; sanayi sektöründe yüzde 14,5; inşaat sektöründe yüzde 18,7 ve hizmetler sektöründe yüzde 7,5 olarak gerçekleşmiştir (Şekil 6).

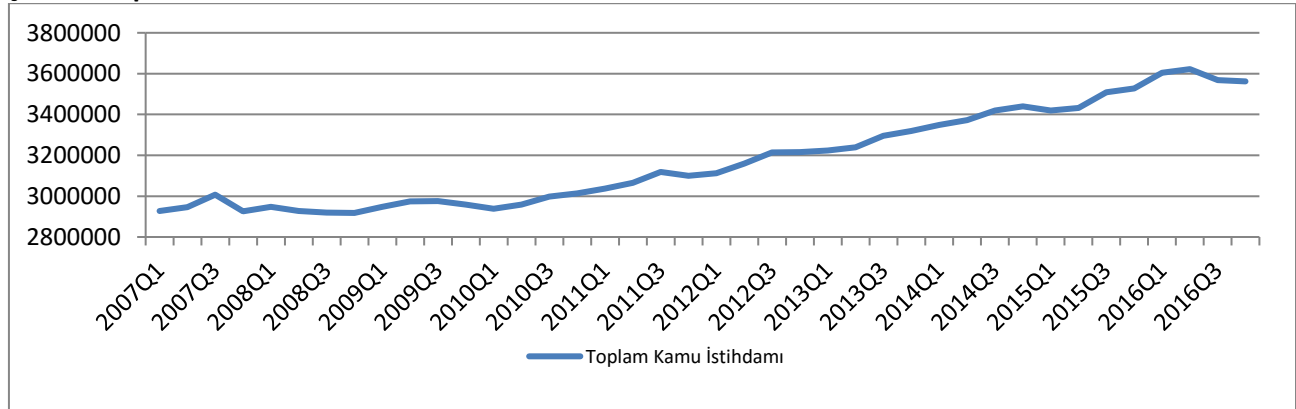
**Şekil 6: İstihdam Başına Düşen Ortalama Reel İşgücü Ödemeleri (Yüzde, 2005=100)**



Kaynak: Kalkınma Bakanlığı hesaplamaları

Toplam kamu istihdamı verileri incelendiğinde, 2016 yılında bir önceki yıla göre ortalama yüzde 3,4 oranında artış kaydedilmiştir. 2016 yılının ilk yarısında kamu istihdamında güçlü artışlar dikkat çekmektedir. 2016 yılının ilk çeyreğinde geçen yılın aynı dönemine göre kamu istihdamında yüzde 5,4; ikinci çeyreğinde ise yüzde 5,5 oranında artış kaydedilmiştir. İlk yarıda gözlenen güçlü artışların ardından 2016 yılının son iki çeyreğinde bir miktar gerileme meydana gelmiş üçüncü çeyrekte yüzde 1,7, dördüncü çeyrekte ise 0,9 oranında daralma gözlenmiştir (Şekil 7). Kamu istihdamındaki gelişmeler, hizmetler sektörünün özellikle kamu ağırlıklı alt sektörlerinde gözlenen istihdam artışındaki yavaşlamaya ilişkin kısmi bir açıklama sunmaktadır.

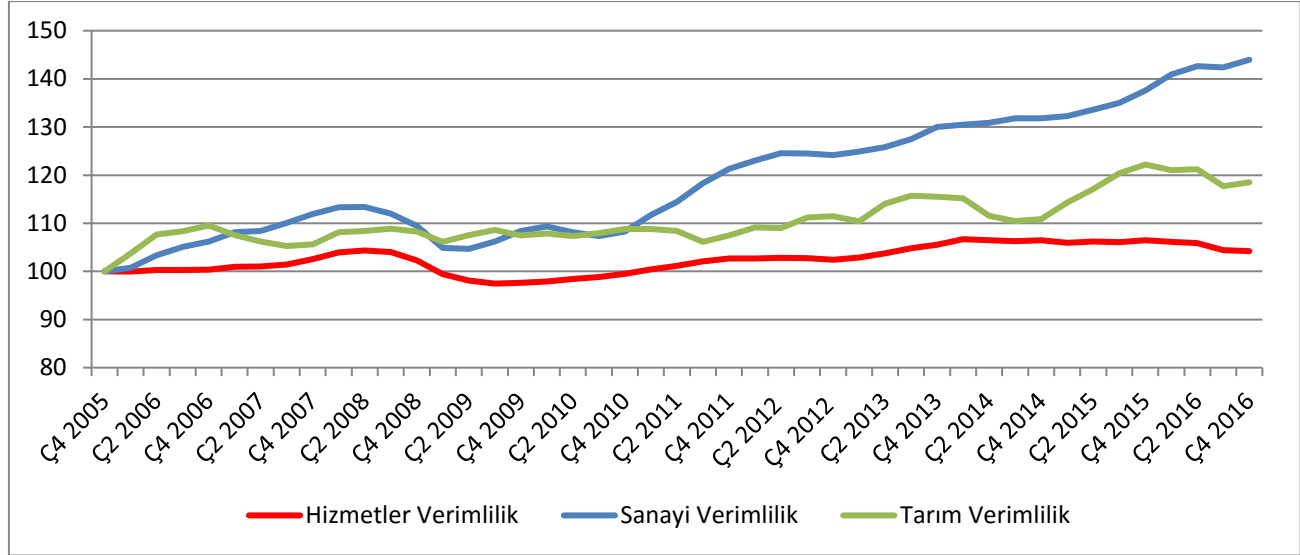
**Şekil 7: Toplam Kamu İstihdamı**



Kaynak: TÜİK

Sektörel verimlilikteki (kısmi emek verimliliği) gelişmeler incelendiğinde, hizmetler sektöründe 2014 yılından 2016 yılına kadar gözlenen durgunluğun ardından 2016 yılı başından bu yana aşağı yönlü bir eğilim dikkat çekmektedir. Sanayi sektöründe ise küresel krizden sonra verimliliğin arttığı gözlenmektedir. 2016 yılının üçüncü çeyreğinde gözlenen daralma haricinde sanayi sektörü verimliliğinde 2016 yılında artış gözlenmiştir. Tarım sektörü verimliliği incelendiğinde, dalgalı bir seyir dikkat çekmektedir. Küresel kriz dönemi ve sonrasında durgun bir seyir izleyen tarım sektörü verimliliğinin 2014 yılı sonrasında 2015 yılı sonuna kadar arttığı, sonraki dönemde hafif bir düşme eğilimi sergilediği gözlenmektedir (Şekil 8).

**Şekil 8: Sektörel Verimlilikteki Gelişmeler (2005=100)<sup>2</sup>**



Kaynak: Kalkınma Bakanlığı hesaplamaları

2016 yılının dördüncü çeyreğinde sektörel verimlilik artışları incelendiğinde, 2015 yılı aynı dönemine göre göre sanayi sektöründe yüzde 4,6 oranında bir artış; hizmetler sektöründe ise yüzde 2,1 oranında daralma gözlenmektedir. Söz konusu dönemde tarım sektöründe ise verimliliğin yüzde 3 azaldığı görülmektedir.

İstihdamın büyüme esnekliği incelendiğinde, bazı yıllarda yüksek değerler dikkat çekmektedir. 2016 yılında esneklikler uzun dönemli ortalamaların bir miktar üzerinde gerçekleşmiş olup toplam istihdamın büyüme esnekliği 0,8; tarım dışı istihdamın büyüme esnekliği 1,1 olarak gerçekleşmiştir. 2016 yılının ilk yarısında toplam istihdamın büyüme esnekliği ortalama 0,7 olarak gerçekleşirken, tarım dışı istihdamın büyüme esnekliği 0,8 olarak gerçekleşmiştir. 2016 yılının üçüncü çeyreğinde ise ekonomik büyümede gözlenen negatif yönlü gelişmeler sonucu toplam istihdamın büyüme esnekliği -1 olurken tarım dışı sektörlerde istihdamın büyümeye esnekliği -6,1 olarak gerçekleşmiştir. 2016 yılının dördüncü çeyreğinde bu olumsuz görünüm nispeten kendini toparlamıştır. Dördüncü çeyrekte toplam istihdamın büyüme esnekliği 0,4 olurken, tarım dışı sektörlerde istihdamın büyüme esnekliği 0,6 olarak gerçekleşmiştir (Tablo 1).

<sup>2</sup> Sektörel verimlilik, sektörel reel katma değer (4 çeyrek) hareketli ortalamasının sektörel istihdamın (4 çeyrek) hareketli ortalamasına bölünmesiyle elde edilmiştir.



**Tablo 1: Sektörel Hasıladaki Gelişmeler ve İstihdamın Büyüme Esneklikleri <sup>3</sup>**

	Büyüme			Toplam	Esneklik	
	GSYH	Tarım	Tarımdışı		Tarım	Tarımdışı
<b>2005</b>	9.0	7.9	9.1	0.0	-1.5	0.6
<b>2006</b>	7.1	1.5	7.6	0.2	-4.7	0.6
<b>2007</b>	5.0	-6.2	6.0	0.3	0.4	0.4
<b>2008</b>	0.8	4.5	0.6	2.3	0.4	3.7
<b>2009</b>	-4.7	4.1	-5.4	0.0	0.7	0.1
<b>2010</b>	8.5	7.7	8.6	0.7	0.9	0.7
<b>2011</b>	11.1	3.4	11.8	0.6	1.9	0.5
<b>2012</b>	4.8	2.2	5.0	0.6	-0.9	0.9
<b>2013</b>	8.5	2.3	9.0	0.3	-0.8	0.5
<b>2014</b>	5.2	0.6	5.5	1.0	8.6	1.0
<b>2015</b>	6.1	9.1	5.8	0.4	0.0	0.6
<b>2016</b>	2.9	-4.1	3.4	0.8	0.8	1.1
<b>2016Ç1</b>	4.5	-4.3	4.7	0.8	-0.5	0.8
<b>2016Ç2</b>	5.3	-4.0	5.7	0.6	1.0	0.8
<b>2016Ç3</b>	-1.3	-6.5	-0.4	-1.0	0.7	-6.1
<b>2016 Ç4</b>	3.5	1.3	3.6	0.4	-1.5	0.6

Kaynak: Kalkınma Bakanlığı hesaplamaları

<sup>3</sup>Tarım dışı katma değer, toplam katma değerden tarım katma değerinin çıkarılmasını ifade etmektedir. İstihdamın büyüme esneklikleri, sektörel istihdam artışlarının sektörel büyümeye bölünmesi ile elde edilmiştir.

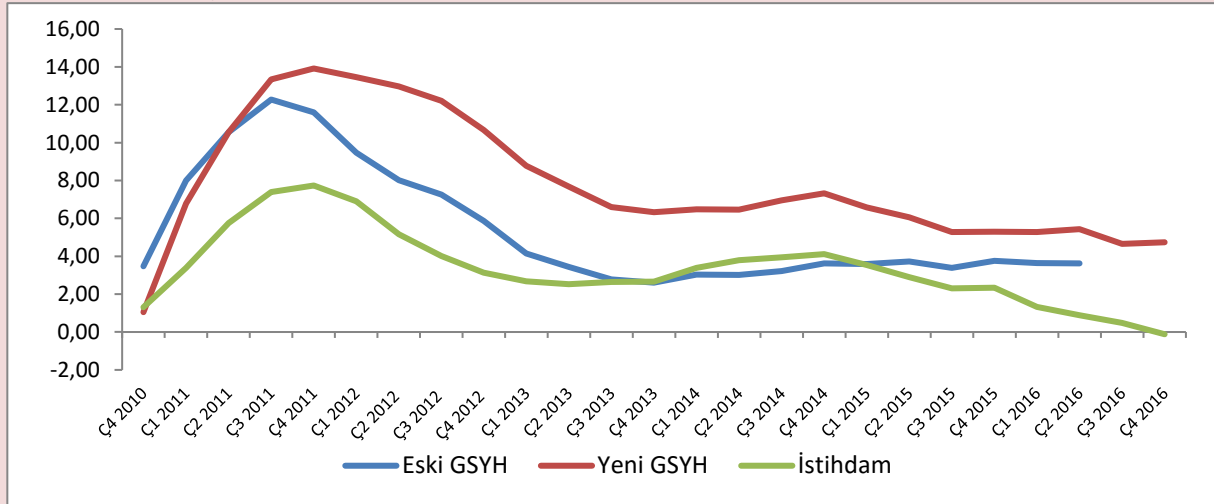
Kutu

## HİA İstihdamı ile Yeni Gayri Safi Yurtiçi Hasıla İlişkisi

TÜİK, 2016 yılında Ulusal Hesaplar Sistemi (SNA-2008) ve Avrupa Hesaplar Sistemi'ne (ESA-2010) uyum kapsamında ana revizyon çalışmalarını tamamlamıştır. 2016 yılının üçüncü çeyreği ve sonrasındaki dönemler için yeni Gayri Safi Yurtiçi Hasıla (GSYH) verileri açıklanmaktadır. Yeni ulusal gelir hesaplamalarında 2009 yılı baz alınmış ve 1998-2008 dönemi geriye dönük tahmin edilmiştir. Bir ülkedeki ekonomik aktivitenin en kapsamlı şekilde ölçülmesini sağlayan GSYH verilerinin üretimdeki gelişmeleri iyi bir şekilde göstermesi nedeniyle istihdamdaki gelişmeleri de güçlü bir şekilde açıklaması beklenmektedir.

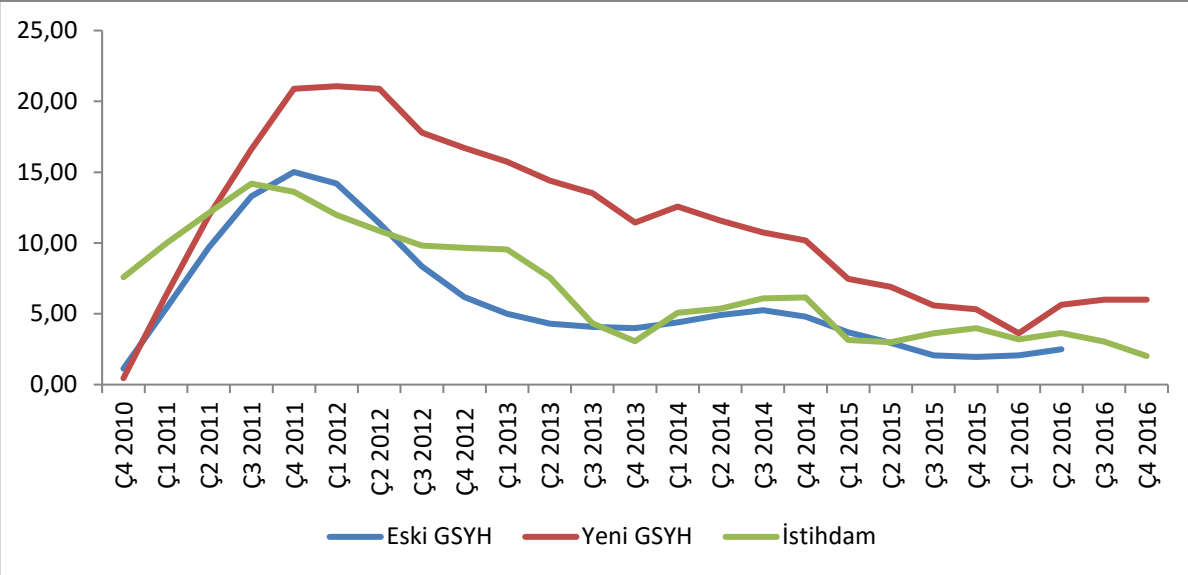
Yeni GSYH verilerinin HİA istihdam verilerini açıklama gücünü ortaya koyabilmek için eski GSYH ve yeni GSYH verilerinin sektörel düzeydeki istihdam ile olan ilişkisi incelenmiştir. Bu çerçevede sanayi, inşaat ve hizmetler sektörlerindeki katma değer artışlarının sekiz çeyreklik hareketli ortalaması ile ilgili sektördeki çeyreklik istihdam artışlarının hareketli ortalaması hesaplanmıştır. Aşağıda yer alan grafiklerden anlaşılacağı üzere yeni GSYH verilerinin özellikle sanayi ve hizmetler sektöründe HİA'dan elde edilen istihdam verileri ile eski GSYH istatistiklerine göre daha benzer bir eğilim izlediği gözlenmektedir.

**Grafik 1. Sanayi HİA İstihdamı ve Sanayi Sektörü Katma Değer Artışı (Eski, Yeni), (8 Çeyreklik Hareketli Ortalama, Yüzde)**



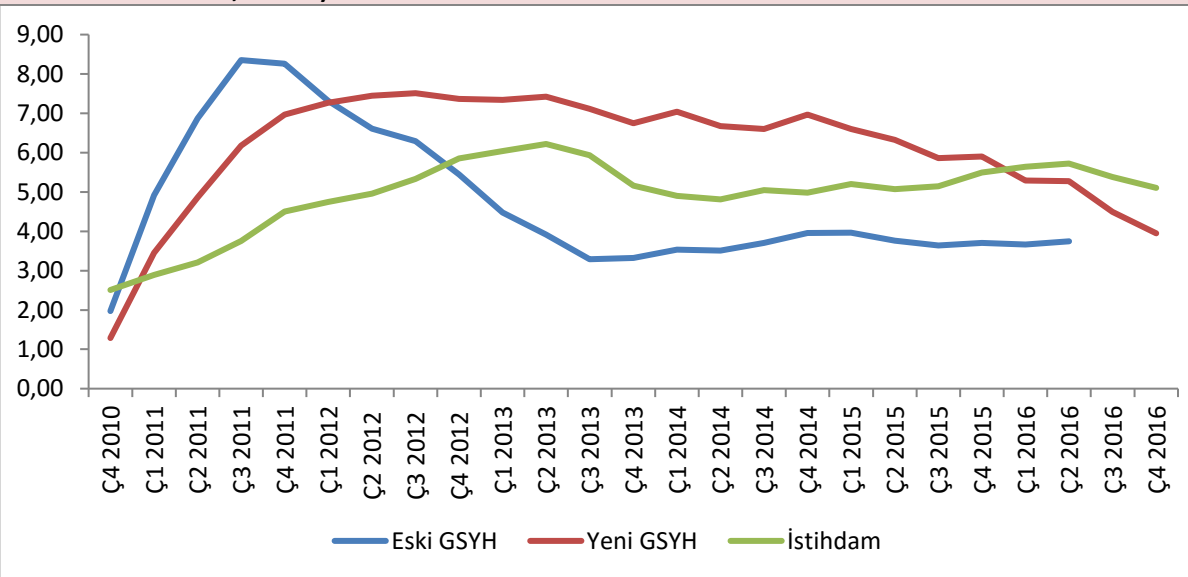
Kaynak: TÜİK

**Grafik 2. İnşaat HİA İstihdamı ve İnşaat Sektörü Katma Değer Artışı (Eski, Yeni), (8 Çeyreklik Hareketli Ortalama, Yüzde)**



Kaynak: TÜİK

**Grafik 3. Hizmetler HİA İstihdamı ve Hizmetler Sektörü Katma Değer Artışı (Eski, Yeni), (8 Çeyreklik Hareketli Ortalama, Yüzde)**

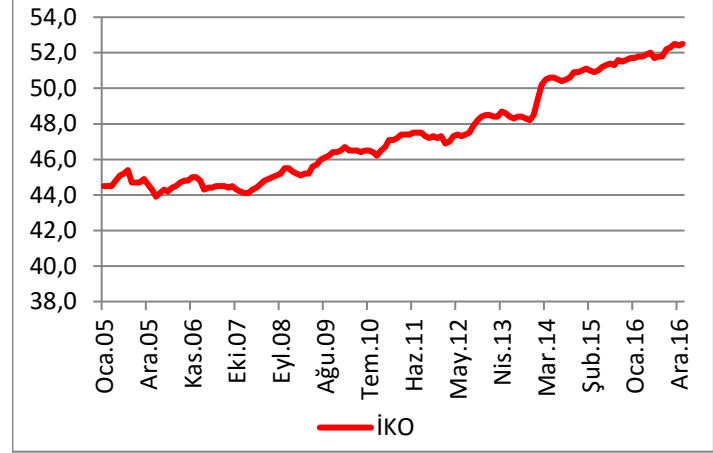


Kaynak: TÜİK

## 2.2. İşgücüne Katılma Oranındaki Gelişmeler

İşgücüne katılma oranındaki uzun dönemli artış eğiliminin son veriler çerçevesinde devam ettiği değerlendirilmektedir. 2017 yılı Ocak döneminde bir önceki yılın aynı dönemine göre işgücüne katılma oranı 0,8 puan artarak yüzde 51,5 olarak gerçekleşmiştir. Söz konusu dönemde kadınlarda işgücüne katılma oranı 1 puan artarak yüzde 32 olarak gerçekleşmiş, erkeklerde ise bu oran 0,7 puan artarak yüzde 72,5 olmuştur. Böylece toplam işgücü 30 milyon 658 bin seviyesine ulaşmıştır. İşgücüne katılma oranı için mevsimsel düzeltilmiş veriler incelendiğinde, İKO Ocak döneminde bir önceki döneme göre 0,1 puan artarak yüzde 52,5 olarak gerçekleşmiştir (Şekil 9).

Şekil 9: İşgücüne Katılma Oranındaki Gelişmeler (MD,%)



Kaynak:TÜİK

Önümüzdeki orta ve uzun vadede işgücüne katılma oranlarında artışların özellikle kadınların daha fazla işgücüne katılması ile devam edeceği öngörülmektedir. Burada, kadınların eğitim seviyesindeki iyileşme ile uygulamaya konulan sosyal güvenlik reformları nedeniyle emeklilik yaşındaki artışların belirleyici olacağı düşünülmektedir.

## 2.3. İşsizlikteki Gelişmeler

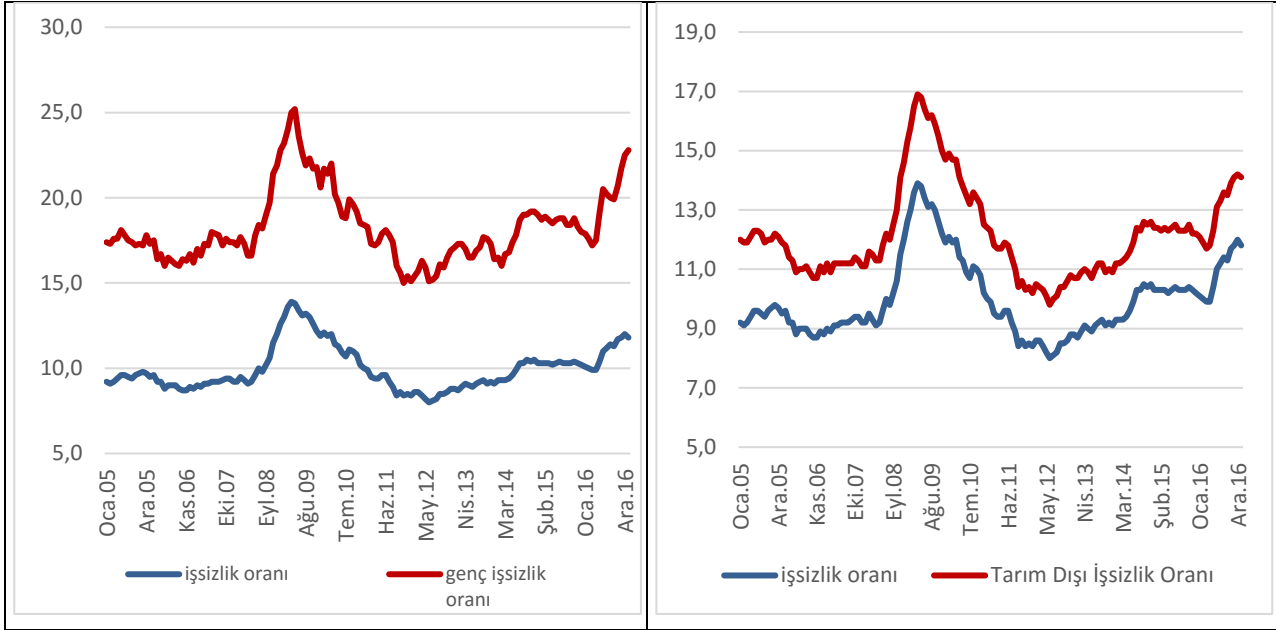
2015 yılı üçüncü çeyreğinden itibaren azalış eğilimi sergileyen işsizlik oranlarının (MD) Nisan 2016 döneminden itibaren arttığı gözlenmektedir. İşsizlik oranındaki bu artış kriz döneminden sonra en yüksek seviyesine ulaşmıştır.

Ocak 2017 döneminde toplam işsizlik oranı geçen yılın aynı dönemine göre 1,9 puan artarak yüzde 13 seviyesinde gerçekleşmiştir. Aynı dönemde işsizlik oranı erkeklerde yüzde 11,9 seviyesinde iken, kadınlarda yüzde 15,4 olarak gerçekleşmiştir.

Mevsimsel düzeltilmiş verilere göre, Nisan 2016 döneminden itibaren artan toplam işsizlik oranı Ocak 2017 döneminde bir önceki döneme göre 0,2 puan azalarak yüzde 11,8 düzeyinde gerçekleşmiştir. Genç işsizlik oranı ise (MD) bir önceki döneme göre 0,3 puan artarak yüzde 22,8 seviyesinde gerçekleşmiştir. İlgili dönemde tarım dışı işsizlik oranı (MD) bir önceki döneme göre 0,1 puan azalarak yüzde 14,1 olarak gerçekleşmiştir (Şekil 10).

Ocak 2017 döneminde işsiz sayısı bir önceki yılın aynı dönemine göre 695 bin kişi artarak 3.989 bin kişi olarak kaydedilirken, tarım dışı işsizlik oranı bir önceki yılın aynı dönemine göre 2,2 puan artarak yüzde 15,2 seviyesinde gerçekleşmiştir.

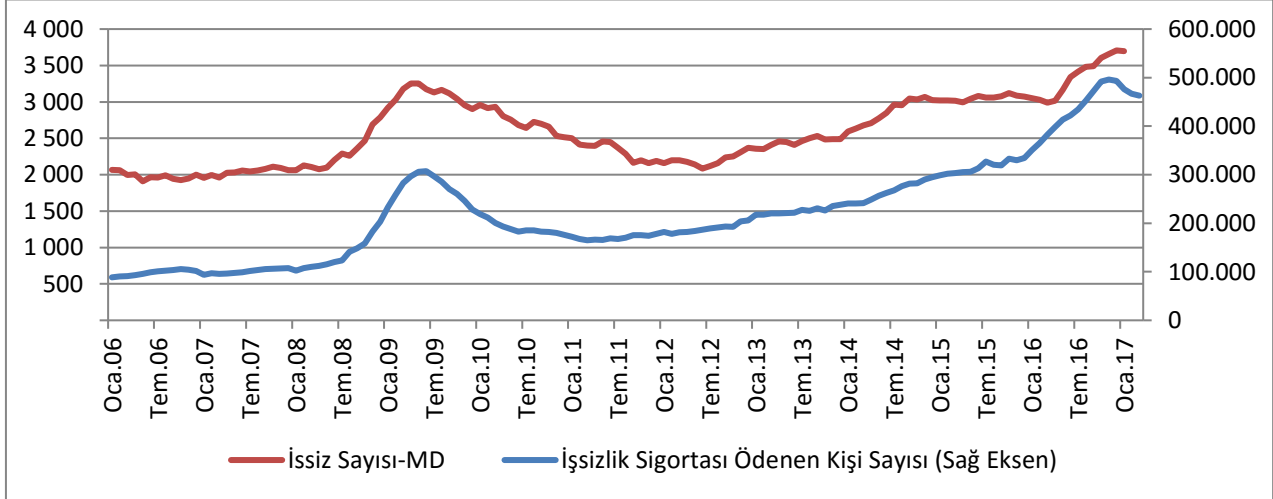
Şekil 10: İşsizlik Oranları (MD, %)



Kaynak: TÜİK

2017 yılı Mart ayında işsizlik sigortasından 490 bin kişi faydalanmıştır. 2011 yılının başlarından itibaren artış eğilimi gösteren işsizlik sigortasından faydalanan kişi sayısında 2016 yılı Aralık ayından bu yana azalış eğilimi dikkat çekmektedir. İşsizlik sigortasından faydalanan kişi sayısındaki gerilemenin önümüzdeki dönemlerde işsizlik oranında bir düşüşün işareti olarak değerlendirilebileceği düşünülmektedir (Şekil 11). Ayrıca, mevcut durumda devam eden ve 2017 yılında uygulamaya konulan yeni istihdam teşviklerinin etkisiyle önümüzdeki dönemde istihdam oranında da artışların gerçekleşmesi ve bununla birlikte işsizlik oranlarının aşağıya çekilmesi beklenmektedir.

Şekil 11: İşsizlik Sigortasından Faydalanan Kişi Sayısı ve İşsiz Sayısı (MD, Bin Kişi)



Kaynak: İŞKUR, TÜİK

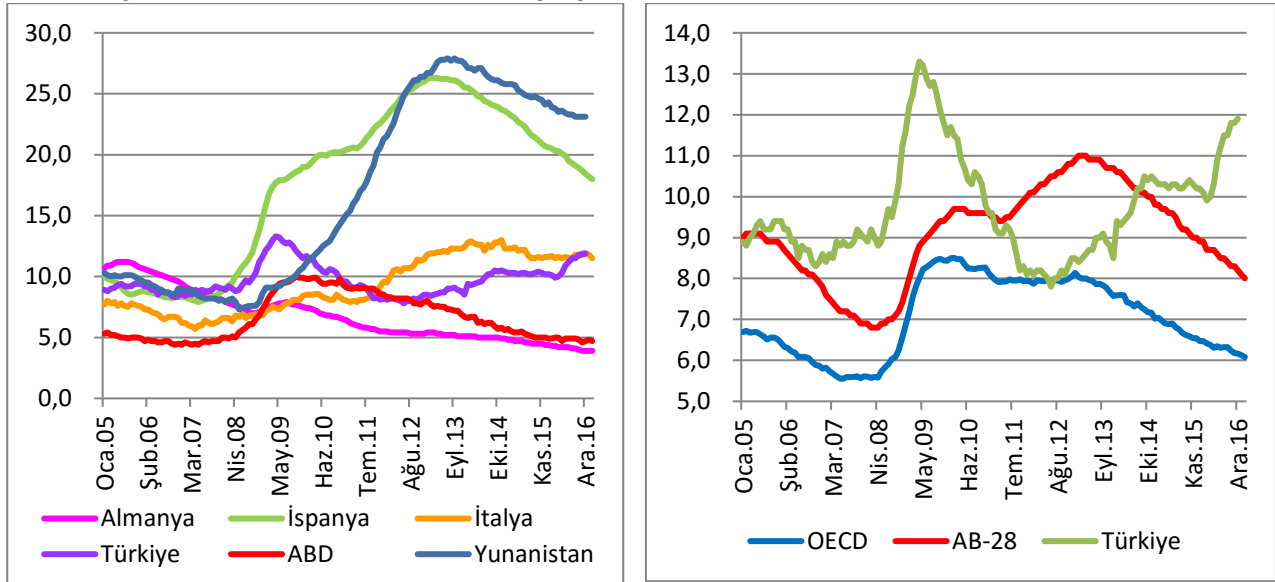
Eğitim durumu açısından işgücü piyasası incelendiğinde, 2016 yılında toplam işgücüne katılanlar arasında lise altı eğitime sahip olanların yaklaşık yüzde 54'le en yüksek paya sahip olduğu görülmektedir.

İşgücü piyasası açısından yükseköğretim mezunlarının toplam işgücü, istihdam ve işsizlikten aldığı paylar önem arz etmektedir. Yükseköğretim mezunlarının toplam işgücünden aldığı pay 2016 yılında yüzde 22,6 düzeyindedir. 2016 yılında ilgili grubun işgücü 608 bin kişi artmıştır. İşgücündeki bu artışa karşılık 471 bin kişi istihdam edilmiştir. Yükseköğretim mezunları istihdamının işgücü artışlarının gerisinde kalması sonucu ilgili grupta işsizlik oranı geçen yıla göre 1 puan artarak yüzde 12 düzeyine ulaşmıştır. 2016 yılı genelinde yükseköğretim mezunlarının işsizlik oranındaki 1 puanlık artış toplam işsizlik oranı artışından daha yüksek olması itibarıyla dikkat çekici niteliktedir. 2016 yılında toplam işsiz sayısı 272 bin kişi artmış ve bu artışın 136 bini yükseköğretim mezunlarından gelmiştir. Toplam işsiz sayısındaki artışın yarısını ilgili grup oluşturmuştur.

İstihdamda en yüksek paya sahip lise altı eğitimlilerin işsizlik oranı ise bir önceki yıla göre 0,2 puan artış göstererek yüzde 10,2 seviyesinde gerçekleşmiştir. Aynı dönemde okur-yazar olmayanların istihdamında 78 bin kişilik bir daralma meydana gelirken, mesleki ve teknik lise mezunlarında 115 bin kişilik yeni istihdam oluşturulmuştur.

Uluslararası veriler incelendiğinde, AB-28, OECD ve ABD ekonomilerinde işsizlik oranlarında düşüş eğiliminin istikrarlı bir şekilde devam ettiği dikkat çekmektedir. Mart 2017 döneminde ABD’de işsizlik oranı yüzde 4,5 olarak gerçekleşmiştir. Almanya’da ise uzun zamandır süren düşüş eğilimi son dört aydır durağan seyretmektedir. Şubat 2017 döneminde Almanya işsizlik oranları yüzde 3,9 seviyesinde gerçekleşmiştir.

**Şekil 12: İşsizlik Oranlarının Uluslararası Karşılaştırması (MD, %)**



Kaynak: EUROSTAT, OECD, TÜİK

AB-28 bölgesinde 2013 yılının ikinci yarısından itibaren düşüş eğilimi sergileyen işsizlik oranı (MD) son aylarda azalma eğilimini devam ettirerek 2017 Şubat döneminde yüzde 8 olarak gerçekleşmiştir. Benzer şekilde OECD ülkelerinde de işsizlik oranı (MD) kademeli olarak düşüş eğilimindedir. OECD ülkelerinde işsizlik oranı (MD), Şubat 2017 döneminde yüzde 6,1 olarak gerçekleşmiştir. AB-28 içinde krizin ardından işsizlik oranlarında yüksek artışlar gözlenen Yunanistan, İspanya gibi ekonomilerde son yıllarda düşüş eğilimleri gözlenmektedir. Ancak, özellikle İspanya’da Ağustos 2013, Yunanistan’da ise Mayıs 2014 döneminden bu yana işsizlik oranlarında düşüş eğilimi gözlenmesine rağmen, söz konusu ülkelerin işsizlik oranları halen oldukça yüksek seviyededir. Son aylarda İspanya’nın işsizlik oranlarındaki istikrarlı düşüş

yaşanmasına rağmen Yunanistan'da son dört ayda işsizlik oranlarında bir değişim yaşanmaması dikkat çekmektedir. İtalya'da ise işsizlik oranının 2015 yılı ikinci çeyreğinden bu yana durgun bir seyir izlerken son aylarda bir miktar düşüş gözlenmiştir. (Şekil 12).

### 3. Genel Değerlendirme

Son açıklanan veriler çerçevesinde işgücü piyasasındaki gelişmeler analiz edildiğinde aşağıda sıralanan hususlar öne çıkmaktadır:

- Menfur darbe girişimi başta olmak üzere ülkemizde ve küresel ölçekte yaşanan belirsizlikler neticesinde 2016 yılı genelinde gözlenen zayıf büyüme performansının etkisiyle işsizlik oranları yıllık bazda artmıştır. Ancak gözlenen olumsuz gelişmeler ve işgücü arzındaki yüksek artışlara rağmen kaydedilen istihdam artışları ile işsizlik oranındaki ciddi artışlar engellenmiştir. Bu veriler de Türkiye ekonomisinin dayanıklılığını koruduğunu göstermektedir. Bununla birlikte, 2017 yılına ilişkin ilk veriler (Ocak 2017 HİA mevsimsel düzeltilmiş veriler, Mart 2017 ayına ait işsizlik sigortasından faydalanan kişi sayısı) işgücü piyasasında istihdam ve işsizlik oranları açısından iyileşmelere işaret etmektedir.
- Mevcut durumda devam eden ve 2017 yılında uygulamaya konulan yeni istihdam teşviklerinin etkisiyle önümüzdeki dönemde istihdam oranında da artışların gerçekleşmesi ve bununla birlikte işsizlik oranlarının aşağıya çekilmesi beklenmektedir.
- Türkiye ekonomisi 2016 yılının ilk çeyreğinde yüzde 4,5, ikinci çeyreğinde de yine yüzde 5,3 oranında büyüme kaydedilmiştir. Üçüncü çeyrekte, 2009 yılının son çeyreğinden bu yana pozitif büyüme kaydeden Türkiye ekonomisi yüzde 1,3 oranında daralmıştır. Son çeyrekte ise yüzde 3,5'lük büyümenin ardından yıl genelinde büyüme yüzde 2,9 olarak gerçekleşmiştir. Ekonomik büyümede özellikle üçüncü çeyrekte gözlenen zayıf performansın toplam istihdama etkisi sınırlı düzeyde kalmıştır.
- İşgücüne katılma oranındaki uzun dönemli artış eğiliminin son veriler çerçevesinde devam ettiği değerlendirilmektedir. Önümüzdeki orta ve uzun vadede özellikle işgücüne katılma oranındaki artışların kadınların daha fazla işgücüne katılması ile devam edeceği öngörülmektedir. Burada kadınların eğitim seviyesindeki iyileşme ile uygulamaya konulan sosyal güvenlik reformları nedeniyle emeklilik yaşındaki artışların belirleyici olacağı düşünülmektedir.
- Hizmetler sektörü verimliliğinde 2016 yılı başından bu yana aşağı yönlü bir eğilim dikkat çekmektedir. 2016 yılının üçüncü çeyreğinde gözlenen daralma haricinde sanayi sektörü verimliliğinde 2016 yılında artış gözlenmiştir.
- Küresel kriz sonrasında tüm sektörlerde istihdam başına düşen ortalama işgücü ödemelerinin artış eğiliminin devam ettiği gözlenmektedir. Kriz sonrasındaki dönemde en yüksek artışların tarım sektöründe olduğu dikkat çekmektedir. 2016 yılında ise istihdam başına düşen ortalama işgücü ödemelerinde en yüksek artışın inşaat sektöründe olduğu gözlenmektedir.
- İşgücü piyasası açısından yükseköğretim mezunlarının toplam işgücü, istihdam ve işsizlikten aldığı paylar önem arz etmektedir. 2016 yılında toplam işgücü artışının büyük kısmı ilgili gruptan gelmiştir. Ancak, bu grupta istihdam artışı işgücü artışının gerisinde kalmış ve işsizlik oranı genel işsizlik oranının üzerinde artış sergilemiştir. 2016 yılında toplam işsiz sayısındaki artışın yarısı yükseköğretim mezunlarından gelmiştir.

Ek Tablo: Hane Halkı İşgücü Anketi Temel İşgücü Göstergeleri (2014-2016)

Bin kişi

	15 ve daha yukarı yaştaki nüfus	İşgücü	İstihdam	İstihdam		İşsiz	İşgücüne Katılım Oranı (%)	İşsizlik Oranı (%)	Tarım Dışı İşsizlik Oranı(%)	İstihdam Oranı (%)
				Tarım	Dışı					
<b>Oca.14</b>	56571	27261	24456	4787	19669	2805	48,2	10,3	12,1	43,2
<b>Şub.14</b>	56648	27824	24999	5055	19944	2825	49,1	10,2	12,1	44,1
<b>Mar.14</b>	56718	28330	25583	5315	20268	2747	49,9	9,7	11,6	45,1
<b>Nis.14</b>	56795	28773	26194	5578	20616	2579	50,7	9	10,8	46,1
<b>May.14</b>	56869	29089	26538	5820	20718	2551	51,2	8,8	10,7	46,7
<b>Haz.14</b>	56946	29240	26586	5937	20650	2654	51,3	9,1	11,1	46,7
<b>Tem.14</b>	57021	29276	26410	5914	20496	2867	51,3	9,8	12	46,3
<b>Ağu.14</b>	57098	29257	26313	5815	20498	2944	51,2	10,1	12,3	46,1
<b>Eyl.14</b>	57175	29233	26169	5625	20545	3064	51,1	10,5	12,7	45,8
<b>Eki.14</b>	57249	29181	26138	5404	20734	3043	51	10,4	12,5	45,7
<b>Kas.14</b>	57326	28970	25874	5180	20694	3096	50,5	10,7	12,7	45,1
<b>Ara.14</b>	57401	28787	25642	5010	20632	3145	50,2	10,9	12,9	44,7
<b>Yıllık</b>	56986	28786	25933	5470	20463	2853	50,5	9,9	12	45,5
<b>Oca.15</b>	57475	28713	25454	4842	20612	3259	50	11,3	13,4	44,3
<b>Şub.15</b>	57545	28803	25576	4783	20794	3226	50,1	11,2	13,2	44,4
<b>Mar.15</b>	57609	29022	25953	5193	20759	3069	50,4	10,6	12,6	45
<b>Nis.15</b>	57679	29459	26638	5511	21127	2821	51,1	9,6	11,6	46,2
<b>May.15</b>	57747	29861	27072	5774	21298	2789	51,7	9,3	11,4	46,9
<b>Haz.15</b>	57818	30141	27261	5998	21263	2880	52,1	9,6	11,7	47,1
<b>Tem.15</b>	57891	30311	27342	6018	21323	2970	52,4	9,8	12	47,2
<b>Ağu.15</b>	57973	30208	27150	6017	21134	3058	52,1	10,1	12,4	46,8
<b>Eyl.15</b>	58054	30259	27156	5825	21331	3103	52,1	10,3	12,4	46,8
<b>Eki.15</b>	58134	30003	26856	5473	21383	3147	51,6	10,5	12,6	46,2
<b>Kas.15</b>	58215	29801	26676	5154	21522	3125	51,2	10,5	12,4	45,8
<b>Ara.15</b>	58294	29652	26448	5003	21446	3204	50,9	10,8	12,7	45,4
<b>Oca.16</b>	58366	29565	26275	4812	21463	3290	50,7	11,1	13	45
<b>Şub.16</b>	58433	29680	26456	4876	21580	3224	50,8	10,9	12,7	45,3
<b>Mar.16</b>	58493	30016	26993	5093	21900	3023	51,3	10,1	11,9	46,1



	15 ve daha yukarı yaştaki nüfus	İşgücü	İstihdam	İstihdam Tarım	İstihdam Tarım Dışı	İşsiz	İşgücüne Katılım Oranı (%)	İşsizlik Oranı (%)	Tarım Dışı İşsizlik Oranı(%)	İstihdam Oranı (%)
<b>Nis.16</b>	58558	30462	27638	5352	22286	2824	52	9,3	11	47,2
<b>May.16</b>	58621	30763	27867	5540	22327	2895	52,5	9,4	11,3	47,5
<b>Haz.16</b>	58686	30778	27651	5577	22074	3127	52,4	10,2	12,2	47,1
<b>Tem.16</b>	58756	30961	27636	5727	21909	3324	52,7	10,7	13	47
<b>Ağu.16</b>	58835	30967	27473	5760	21713	3493	52,6	11,3	13,7	46,7
<b>Eyl.16</b>	58914	31087	27564	5657	21907	3523	52,8	11,3	13,7	46,8
<b>Eki.16</b>	58990	30914	27267	5305	21962	3647	52,4	11,8	14,1	46,2
<b>Kas.16</b>	59069	30781	27067	5053	22013	3715	52,1	12,1	14,3	45,8
<b>Ara.16</b>	59146	30540	26669	4915	21753	3872	51,6	12,7	14,9	45,1
<b>Oca.17</b>	59493	30658	26672	4893	21780	3985	51,5	13	15,2	44,8

Kaynak: TÜİK