

T.C. KALKINMA BAKANLIĐI

İŐGÜCÜ PİYASASINDAKİ GELİŐMELERİN MAKRO ANALİZİ

**EKONOMİK MODELLER VE STRATEJİK ARAŐTIRMALAR GENEL
MÜDÜRLÜĐÜ**

Ekonomik ve Stratejik AraŐtırmalar Dairesi

2018-II

1. Yönetici Özeti

2017 yılında gözlenen yüksek oranlı ekonomik büyümenin 2018 yılı ilk çeyreğinde de devam etmesi ve istihdam teşviklerinin etkisiyle işsizlik oranı azalış eğilimi sergilemektedir. Özellikle 2017 yılının ikinci yarısından itibaren gözlenen güçlü istihdam artışları 2018 yılı başında da devam etmektedir. Toplam istihdamda 2017 yılının ikinci yarısından bu yana geçen yılın aynı dönemine göre 1 milyonun üzerinde artış (net istihdam) sergilenmiştir. Mart 2018 döneminde geçen yılın aynı dönemine göre 1.010 bin kişilik ilave istihdam oluşturulmuştur. 2018 yılı genelinde uygulamada olan istihdam teşvikleri ile beraber yüksek büyüme performansının devam etmesiyle birlikte istihdamın artmaya devam edeceği değerlendirilmektedir. İstihdam seferberliğinin özellikle hizmetler sektörü istihdamında etkili olduğu ve dolayısıyla toplam istihdama olumlu katkı sağladığı görülmektedir. Ayrıca, 2017 yılının ikinci yarısından itibaren sanayi istihdamının toplam istihdama güçlü ve pozitif bir katkı vermesi büyümenin kompozisyonuna dair olumlu işaretler sunmaktadır.

2017 yılının Ekim ayından bu yana genç işsizlik oranındaki ciddi düşüş eğilimi devam etmektedir. Bu gelişme istihdam artışlarının aynı zamanda kapsayıcı olduğunu da göstermektedir.

2018 yılının ilk çeyreğinde tarım sektörü haricindeki sektörlerde istihdam başına düşen işgücü ödemelerinde bir önceki çeyreğe göre bir miktar azalış yaşandığı görülmektedir.

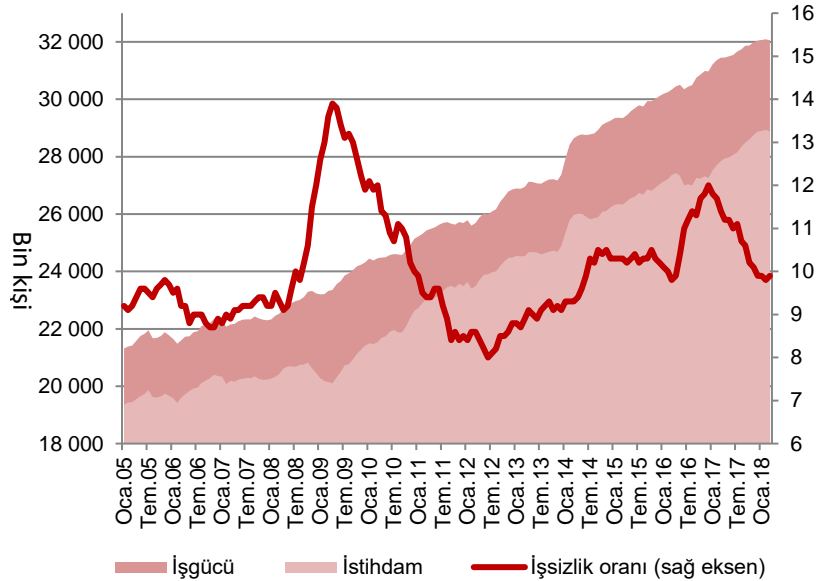
2. İşgücü Piyasasındaki Gelişmeler

Mart 2018 dönemi Hanehalkı İşgücü Anketi (HİA) sonuçlarına göre, işsizlik oranı bir önceki yılın aynı dönemine göre 1,6 puan azalarak yüzde 10,1 olarak gerçekleşmiştir. Mevsimsel düzeltilmiş (MD) veriler incelendiğinde ise Mart 2018 döneminde işsizlik oranının bir önceki döneme göre 0,1 puan artarak yüzde 9,9 olarak gerçekleştiği görülmektedir.

2017 yılı genelinde yüzde 7,4 oranında büyüyen güçlü bir büyüme performansı gösteren ülke ekonomisi 2018 yılı ilk çeyreğinde de bu güçlü performansını sürdürmüştür. 2018 yılının ilk çeyreğinde ülke ekonomisi geçen yılın aynı dönemine göre yüzde 7,4 oranında büyüme kaydetmiştir. Güçlü büyüme performansı ve istihdama yönelik güçlü teşviklerinde etkisiyle işsizlik oranları(MD) yüzde 10'un altında seyretmektedir.

2018 yılının Mart döneminde bir önceki yıla göre işgücüne katılma oranı (İKO) 0,2 puan artarak yüzde 52,4 olarak gerçekleşmiştir. Söz konusu oran ilgili dönemde kadınlarda 0,6 puan artarak yüzde 33,4;

Şekil 1. İşgücü Piyasasındaki Temel Göstergeler (MD)



Kaynak: TÜİK

erkeklerde ise 0,1 puan azalarak yüzde 71,8 düzeyinde gerçekleşmiştir. Mevsimsel düzeltilmiş verilere göre İKO, Mart döneminde bir önceki döneme göre 0,1 puan azalarak yüzde 53,0 olarak gerçekleşmiştir.

2018 yılının Mart döneminde geçen yılın aynı dönemine göre tarım dışı istihdam yüzde 4,6 oranında artış kaydederken, tarım istihdamı ise yüzde 0,5 oranında azalmıştır. Söz konusu dönemde hizmetler sektörü toplam istihdam artışına asıl katkısı veren sektör olmaya devam ederken, tarım dışında diğer sektörler de toplam istihdama pozitif katkıda bulunmuştur.

Son yıllardaki görece zayıf seyrinden sonra geçen yıl güçlenen istihdam artış hızının 2018 yılı başında da güçlü seyrini koruduğu gözlemlenmektedir. 2018 Mart döneminde istihdam oranı bir önceki yılın aynı dönemine göre 1 puan artarak yüzde 47,1 olarak gerçekleşmiştir. 2017 yılında mevcut durumda devam eden istihdam teşviklerine ilave olarak uygulamaya konulan istihdam seferberliği programının etkisiyle yılın ikinci yarısında istihdam artış hızının önemli ölçüde arttığı dikkat çekmektedir. Söz konusu teşviklere ilave olarak 2018 yılı için açıklanan yeni istihdam teşviklerinin, önümüzdeki dönemde teşviklerin istihdam rakamları üzerindeki etkisini arttırması beklenmektedir.

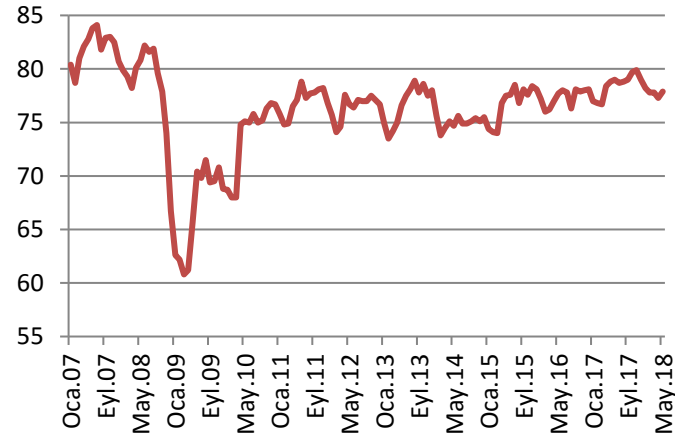
2.1. Makroekonomik Görünüm ve İstihdamdaki Gelişmeler

2017 yılının özellikle ikinci yarısında itibaren güçlü büyüme rakamlarına ulaşan Türkiye ekonomisi yıl genelinde yüzde 7,4 oranında büyüme kaydetmiştir. 2017 yılı ikinci yarısında gerçekleşen yüksek büyüme oranları ekonominin istihdam yaratma kapasitesi açısından da önemli bir göstergedir. 2017 yılında gerçekleşen güçlü büyüme performansı ve istihdam teşviklerinin işgücü piyasasında olumlu yansımaları olmuştur.

2010 yılı Ekim ayından itibaren yüzde 75-80 bandı içinde seyreden kapasite kullanım oranı 2018 yılı Mayıs ayında bir önceki yılın aynı dönemine göre 0,9 puan azalış kaydederek yüzde 77,9 olarak gerçekleşmiştir (Şekil 2).¹

2016 yılının son çeyreğinden itibaren artış eğilimi sergileyen sanayi üretim endeksi (MD), 2018 yılı Nisan ayında bir önceki aya göre yüzde 1,1 puanlık artış kaydetmiştir. Sanayi üretim endeksindeki gelişmelerin Mart ayı sanayi istihdamına yansıdığı gözlenmekte ve önümüzdeki ayda da bu etkinin devam etmesi beklenmektedir (Şekil3).

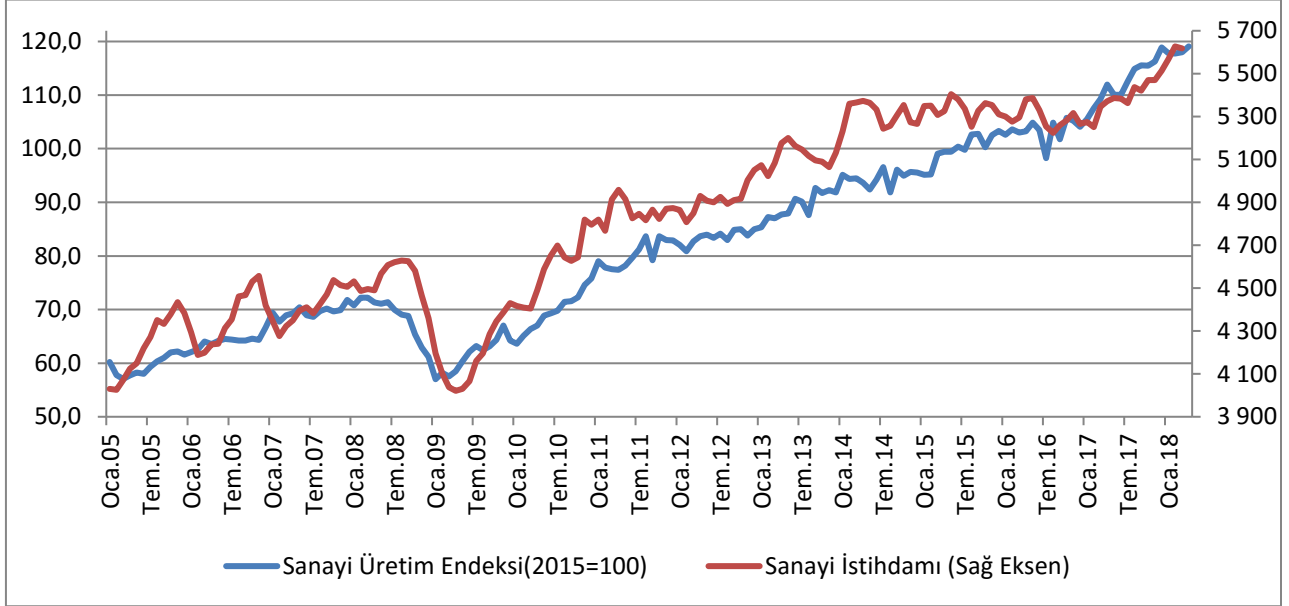
Şekil 2. Kapasite Kullanım Oranları (%)



Kaynak: TCMB

¹ 2017 yılı Nisan ayında imalat sanayii kapasite kullanım oranı istatistiklerinin ağırlıklandırma yöntemi değiştirilmiş olup, veriler geçmişe yönelik olarak revize edilmiştir.

Şekil 3: Sanayi İstihdamı ve Sanayi Üretim Endeksi (MD)

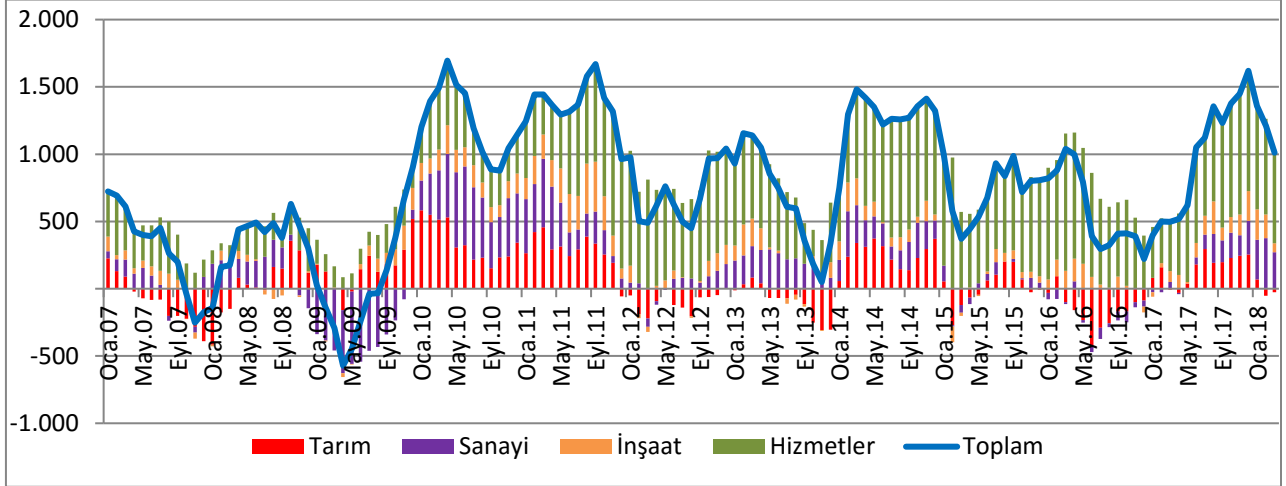


Kaynak: TÜİK

Son dönemlerde istihdam artışlarına katkıların ağırlıklı bir şekilde hizmetler sektöründen gelmeye devam ettiği gözlenmektedir; önceki dönemlere nazaran 2017 yılının ikinci yarısından itibaren sanayi sektörünün anlamlı katkısı ise dikkat çekmektedir. 2018 yılı Mart döneminde son bir yılda gerçekleşen 1.010 bin kişilik net toplam istihdam artışınının 701 bin kişilik kısmı hizmetler sektöründen gelmektedir. 2018 yılı Mart döneminde toplam istihdam 28.499 bin kişi olmuştur (Şekil 4).

2018 yılı ilk üç döneminde bir önceki yılın aynı dönemlerine göre 1 milyonun üzerinde net ilave istihdam oluşturulduğu dikkat çekmektedir. Mart 2018 dönemde tarım dışı istihdam 1.038 bin kişi artarken, tarım istihdamında 27 bin kişilik bir azalış kaydedilmiştir. İlgili dönemde inşaat sektöründe istihdam bir önceki yılın aynı dönemine göre 65 bin kişi artarak 2.069 bin kişi, sanayi istihdamı da 272 bin kişilik artışla 5.618 bin kişi olarak gerçekleşmiştir. Tarım dışı sektörler incelendiğinde, istihdam artışında en çok katkısı olan sektörün hizmetler sektörü olduğu gözlenmektedir. Hizmetler sektörünün alt sektörleri incelendiğinde, istihdamdaki artışların yaklaşık yüzde 74' ünün kamu yönetimi ve savunma, toptan ve perakende ticaret, insan sağlığı ve sosyal hizmet faaliyetleri ile konaklama ve yiyecek hizmetleri sektörlerinden kaynaklandığı görülmektedir.

Şekil 4: Sektörlerin Toplam Net İlave İstihdama Katkıları (Yıllık, Bin Kişi)

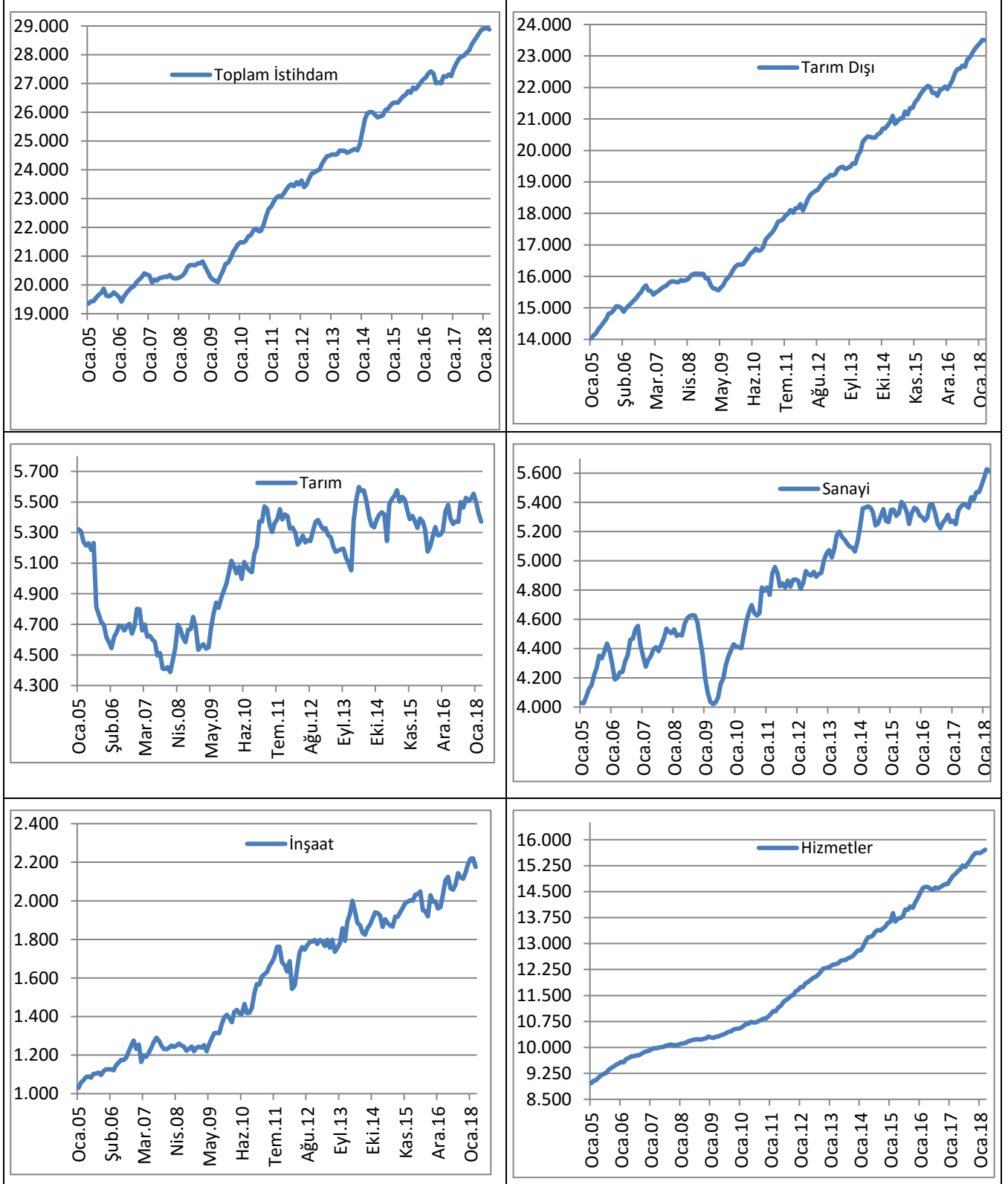


Kaynak: TÜİK

Mevsimsel düzeltilmiş veriler incelendiğinde, uzunca bir süre 5.300-5.500 bandında kalan tarım istihdamının 2016 ikinci çeyreğinde 5.300 seviyesinin altına düşse de bu dönemden sonra tekrar söz konusu aralığa çıktığı gözlenmektedir. Tarım istihdamı Mart 2018 döneminde bir önceki döneme göre 55 bin kişi azalarak 5.372 bin kişi olarak gerçekleşmiştir. 2014 yılı başlarından 2017 yılının ilk yarısına kadar 5.300 bin kişi etrafında dalgalanan sanayi istihdamı, son dönem gerçekleşen artışlarla beraber 5.400 bin kişiyi geçmiştir. 2018 yılı Mart döneminde sanayi istihdamı (MD) 9 bin kişi azalarak 5.618 bin kişi olarak gerçekleşmiştir. İnşaat istihdamı (MD) ise aynı dönemde 2.176 bin kişi olarak gerçekleşmiştir. Hizmetler (inşaat hariç) sektöründe istihdam artışları Mart 2018 döneminde de devam etmiş ve hizmetler istihdamı söz konusu dönemde bir önceki aya göre 48 bin kişi artarak 15.771 bin kişi olmuştur. Bu gelişmeler sonucunda, tarım dışı istihdam (MD) Mart 2018 döneminde bir önceki döneme göre 5 bin kişi, toplam istihdam (MD) ise 59 bin kişilik bir azalış göstermiştir. Toplam istihdam (MD) söz konusu dönemde 28.877 bin kişi olarak gerçekleşmiştir (Şekil 5). İlgili dönemde istihdam oranı (MD) ise bir önceki döneme göre 0,1 puan azalarak yüzde 47,8 olarak gerçekleşmiştir.

Mart 2018 dönemi itibarıyla tarım, sanayi ve hizmetler sektörünün (inşaat dâhil) toplam istihdam içindeki payları sırasıyla yüzde 17,7, yüzde 19,7 ve yüzde 62,5 olarak gerçekleşmiştir.

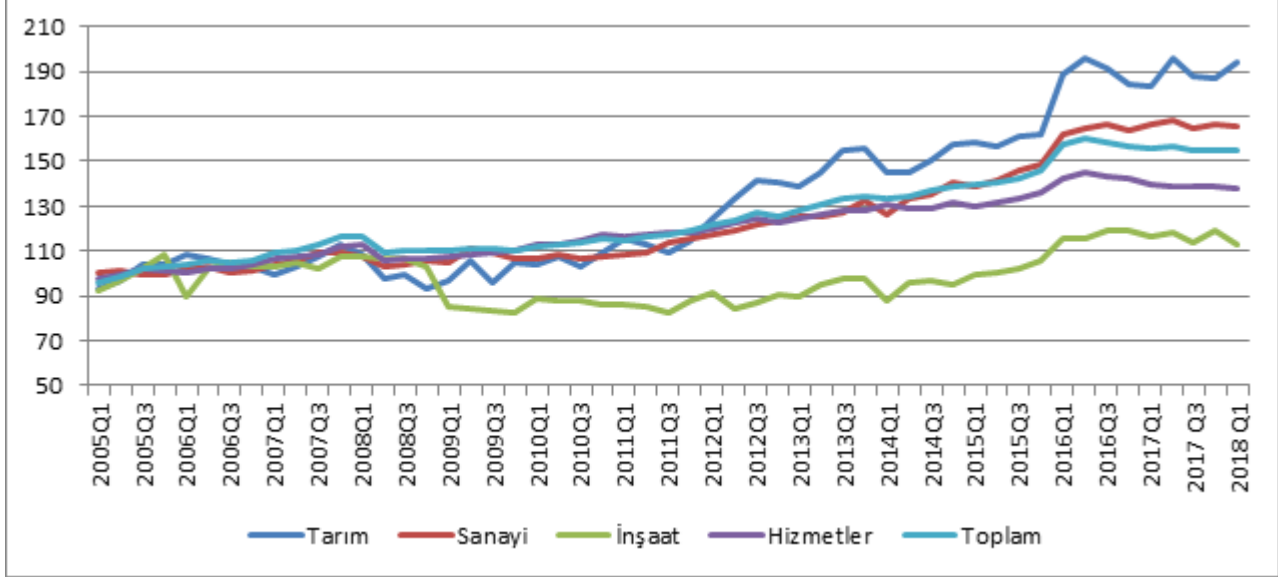
Şekil 5: Sektörel İstihdamdaki Gelişmeler (MD, Bin Kişi)



Kaynak: TÜİK

Sektörlere göre istihdam başına düşen işgücü ödemelerindeki gelişmeler incelendiğinde, küresel kriz sonrasında tüm sektörlerde işgücü ödemelerinin artış eğilimi gözlenmektedir. 2018 yılının ilk çeyreğinde ise tarım dışı sektörlerde istihdam başına düşen işgücü ödemelerinde bir önceki çeyreğe göre bir miktar azalış yaşandığı görülmektedir. Söz konusu dönemde tarım sektöründe istihdam başına düşen reel işgücü ödemelerinde bir önceki çeyreğe yüzde 3,6 artış gözlenirken, sanayi, inşaat ve hizmetler sektörlerinde sırasıyla yüzde 0,8; yüzde 5,4 ve yüzde 0,5 azalış gerçekleşmiştir. Bu gelişmeler neticesinde toplam işgücü ödemeleri ilgili dönemde yüzde 0,2 artmıştır (Şekil 6).

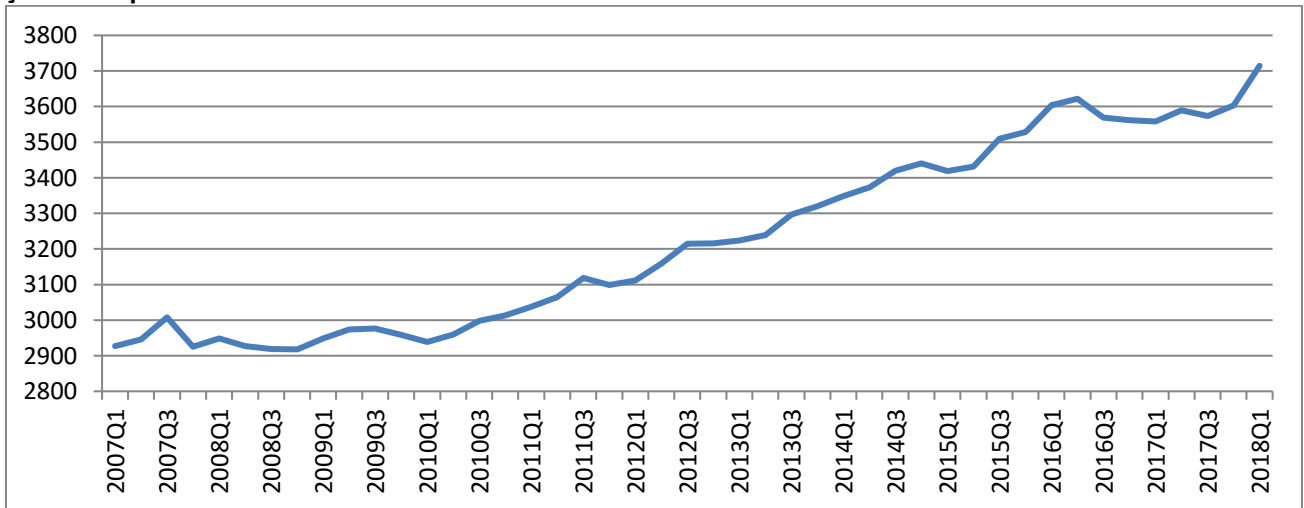
Şekil 6: İstihdam Başına Düşen Ortalama Reel İşgücü Ödemeleri (MD) (Yüzde, 2005=100)



Kaynak: Kalkınma Bakanlığı hesaplamaları

2017 yılında bir önceki yıla göre 0,2 puan daralan kamu istihdamı, 2018 yılı ilk çeyreği itibarıyla bir önceki yılın aynı dönemine göre 4,4 puanlık bir artış kaydetmiştir. Bu gelişmeler neticesinde toplam kamu istihdamı 2018 yılı ilk çeyreğinde 3,7 milyon kişi olarak gerçekleşmiştir (Şekil 7).

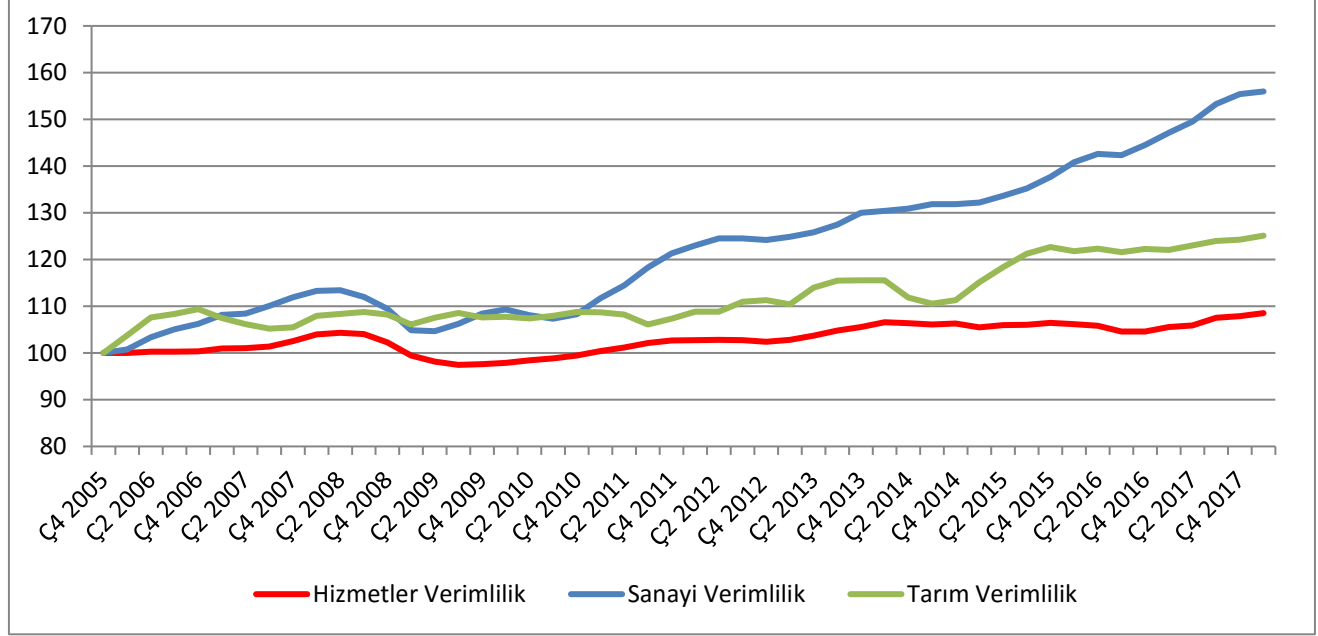
Şekil 7: Toplam Kamu İstihdamı



Kaynak: TÜİK

Sektörel verimlilikteki (kısmi emek verimliliği) gelişmeler incelendiğinde, hizmetler sektöründe 2014 yılından 2016 yılına kadar gözlenen durgunluğun ardından 2017 yılının ikinci yarısından itibaren yaşanan ılımlı artışların 2018 yılı ilk çeyreğine gelindiğinde de devam ettiği görülmektedir. Sanayi sektöründe ise küresel krizden sonra verimliliğin arttığı gözlenmektedir. 2016 yılının üçüncü çeyreğinde gözlenen daralma haricinde sanayi sektörü verimliliği 2018 yılının ilk çeyreğinde de artış eğilimini devam ettirmektedir. Tarım sektörü verimliliği incelendiğinde küresel kriz dönemi ve sonrasında durgun bir seyir izleyen tarım sektörü verimlilik endeksinin 2014 yılı sonrasında 2015 yılı sonuna kadar arttığı, sonraki dönemde durgun bir seyir izlediği gözlenmektedir (Şekil 8).

Şekil 8: Sektörel Verimlilikteki Gelişmeler (2005=100)²



Kaynak: Kalkınma Bakanlığı hesaplamaları

2018 birinci çeyreğinde sektörel verimlilik artışları incelendiğinde, 2017 yılı aynı dönemine göre sanayi sektöründe yüzde 6 oranında, hizmetler sektöründe ise ortalama yüzde 2,8 oranında bir artış kaydedilmiştir. Söz konusu dönemde tarım sektöründe ise verimlilik artışı yüzde 2,5 olarak gerçekleşmiştir.

İstihdamın büyüme esnekliği incelendiğinde, bazı yıllarda yüksek değerler dikkat çekmektedir. 2017 yılında toplam ve tarım dışı istihdamın büyüme esneklikleri yüksek büyümenin etkisiyle uzun dönemli ortalamanın bir miktar altında 0,5 olarak gerçekleşmiştir. 2018 yılının ilk çeyreğinde ise toplam istihdamın büyüme esnekliği 0,6 olarak gerçekleşirken tarım dışı sektörlerin büyüme esnekliği 0,8 olarak gerçekleşmiştir (Tablo 1).

² Sektörel verimlilik, sektörel reel katma değer (4 çeyrek) hareketli ortalamasının sektörel istihdamın (4 çeyrek) hareketli ortalamasına bölünmesiyle elde edilmiştir.

Tablo 1: Sektörel Hasıladaki Gelişmeler ve İstihdamın Büyüme Esneklikleri ³

	GSYH Büyümesi			Esneklik		
	GSYH	Tarım	Tarım Dışı	Toplam	Tarım	Tarım Dışı
2005	9,0	7,9	9,1	0,0	-1,5	0,6
2006	7,1	1,5	7,6	0,2	-4,7	0,6
2007	5,0	-6,2	6,0	0,3	0,4	0,4
2008	0,8	4,5	0,6	2,3	0,4	3,7
2009	-4,7	4,1	-5,4	0,0	0,7	0,1
2010	8,5	7,7	8,6	0,7	0,9	0,7
2011	11,1	3,4	11,8	0,6	1,9	0,5
2012	4,8	2,2	5,0	0,6	-0,9	0,9
2013	8,5	2,3	9,0	0,3	-0,8	0,5
2014	5,2	0,6	5,5	1,0	8,6	1,0
2015	6,1	9,4	5,9	0,4	0,0	0,6
2016	3,2	-2,6	3,6	0,7	1,3	1,0
2017	7,4	4,7	7,6	0,5	0,6	0,5
2018 Ç1	7,4	4,6	7,4	0,6	-0,2	0,8

Kaynak: Kalkınma Bakanlığı hesaplamaları

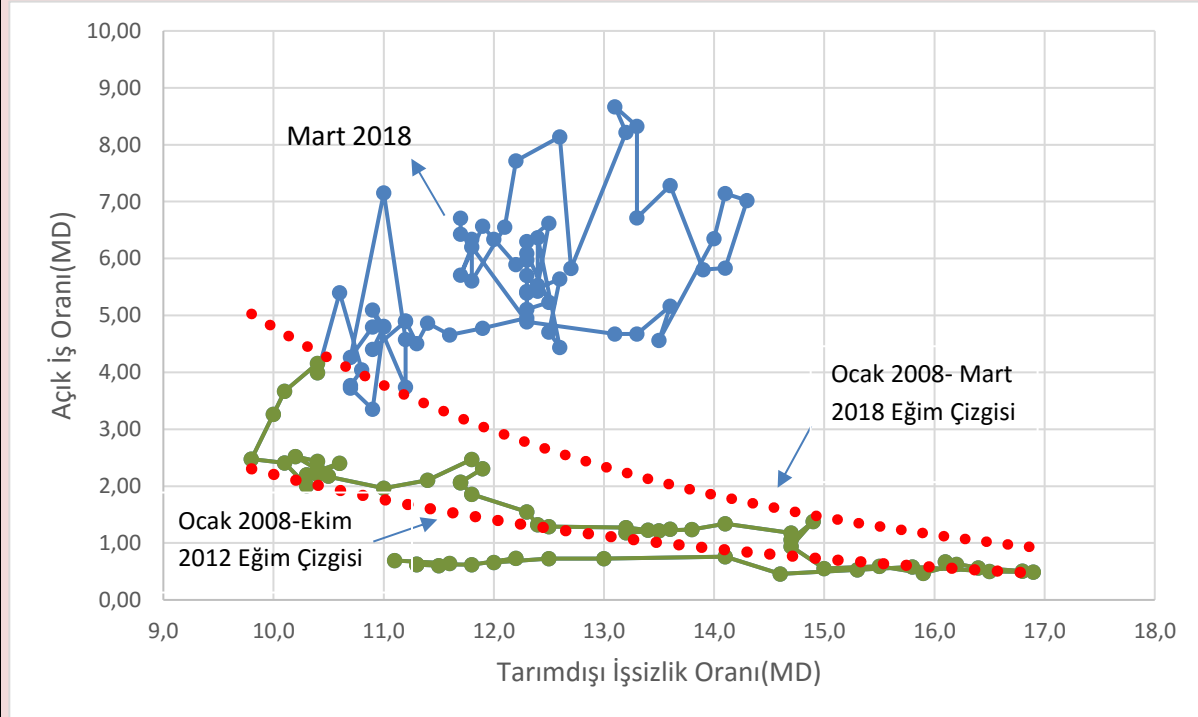
³Tarım dışı katma değer, toplam katma değerden tarım katma değerinin çıkarılmasını ifade etmektedir. İstihdamın büyüme esneklikleri, sektörel istihdam artışlarının sektörel büyümeye bölünmesi ile elde edilmiştir.

Türkiye işgücü piyasası Beveridge eğrisi İŞKUR tarafından yayımlanan açık iş istatistikleri ile TÜİK tarafından yayımlanan tarım dışı işsizlik oranları kullanılarak oluşturulmuştur (Grafik 1). Açık iş istatistikleri aylık olarak 2008 yılından itibaren yayımlanmaktadır. Beveridge eğrisi oluşturulurken Ocak 2008 ile Mart 2018 dönemindeki veriler kullanılmıştır. Türkiye için oluşturulan Beveridge eğrisi incelendiğinde Ocak 2008-Mart 2018 döneminde açık iş oranları ile tarım dışı işsizlik oranları arasındaki negatif ilişki gözlenmektedir.

2008 yılının Ocak ayında işsizlik oranı yüzde 11,1 iken, açık iş oranı 0,7 olarak gerçekleşmiştir. Bu oranlar, 2013 yılının Ocak ayında ise sırasıyla 10,7 ve 3,8 olarak kaydedilmiştir. Söz konusu beş yıl içinde işsizlik oranı ve açık iş oranındaki ödüleşme mekanizmasının işlediği ve işsizlik oranındaki düşüşün açık iş oranlarındaki yükselişe karşılıklı olarak görülmektedir.

2012 yılı son çeyreğinden itibaren ise açık iş oranlarında anlamlı değişimler gözlenmez iken işsizlik oranlarında yukarı yönlü bir seyir dikkati çekmektedir. Son dönem incelendiğinde 2017 yılı başında yüzde 5,83 seviyesinde olan açık iş oranı yıl ortasına kadar arttığı sonrasında bir miktar azalarak 2018 yılı Mart ayında yüzde 6,71 seviyesine gerilediği görülmektedir. Tarım dışı işsizlik oranlarında ise 2017 yılı başından itibaren yaşanan düşüş eğilimi son dönemde de devam etmektedir.

Grafik 1 : Açık İş Oranı ve Tarım Dışı İşsizlik Oranı (Beveridge Eğrisi)



Kaynak: TÜİK, İŞKUR

Ocak 2008-Ekim 2012 Beveridge eğrisi eğim çizgisi ile Ocak 2008- Mart 2018 dönemi Beveridge eğrisi eğim çizgisi karşılaştırıldığında Beveridge eğrisinde bir kayma emaresi gözlenmektedir. Başka bir

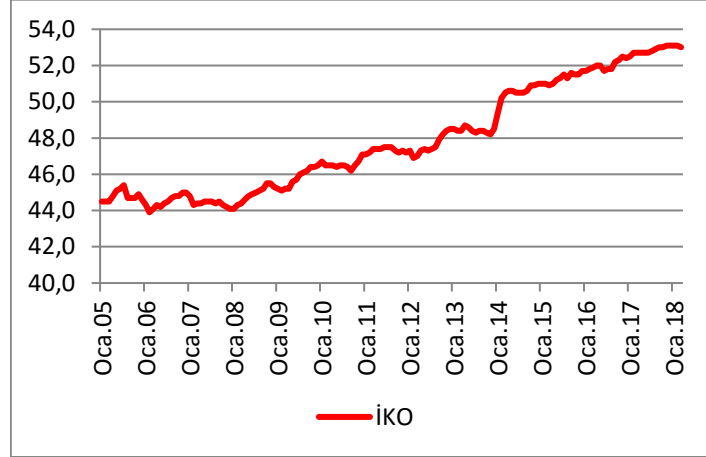
ifadeyle 2012 yılına göre 2018 yılında aynı düzeydeki açık iş oranları nispeten daha yüksek işsizlik oranlarına tekabül etmektedir. Eğride kaymaya neden olabilecek ana faktörler temel ve mesleki becerilerde eksiklikler, üretim modellerindeki değişim ve işgücünün buna uyum zorluğu yaşaması, iş arayan ile işiye eşleştirecek kurumsal eksiklikler, çalışma koşullarındaki zorluklar ve iş arayanlar tarafından bazı işlerin tercih edilmemesi, iş arayan ile işin farklı mekânlarda olması ve mobilite eksikliği şeklinde sıralanabilmektedir.

Beveridge eğrisindeki bu görünüm Türkiye işgücü piyasasında beceri uyumsuzluğu probleminin bir yansıması olarak değerlendirilebilir. Ekonomide yüksek işsizlik oranı olmasına rağmen bazı boş pozisyonlar doldurulamamaktadır. Beveridge eğrisi işgücü piyasasındaki gelişmeler çerçevesinde takip edilerek eğrideki olabilecek kaymayı önleyici politikalar uygulanmalıdır.

2.2. İşgücüne Katılma Oranındaki Gelişmeler

İşgücüne katılma oranındaki uzun dönemli artış eğiliminin son veriler çerçevesinde devam ettiği gözlenmektedir. 2018 yılı Mart döneminde bir önceki yılın aynı dönemine göre işgücüne katılma oranı 0,2 puan artarak yüzde 52,4 olarak gerçekleşmiştir. Söz konusu dönemde kadınlarda işgücüne katılma oranı 0,6 puan artarak yüzde 33,4 olarak gerçekleşmiş, erkeklerde ise bu oran 0,1 puan azalarak yüzde 71,8 olmuştur. Böylece toplam işgücü 31 milyon 709 bin seviyesine ulaşmıştır. Mevsimsel

Şekil 9: İşgücüne Katılma Oranındaki Gelişmeler (MD,%)



Kaynak:TÜİK

düzeltilmiş işgücüne katılma oranının ise Mart döneminde bir önceki döneme göre 0,1 puan azalarak yüzde 53,0 olarak gerçekleştiği görülmektedir (Şekil 9).

Önümüzdeki orta ve uzun vadede işgücüne katılma oranlarında artışların özellikle kadınların daha fazla işgücüne katılması ile devam edeceği öngörülmektedir. Burada, kadınların eğitim seviyesindeki iyileşme ile uygulamaya konulan sosyal güvenlik reformları nedeniyle emeklilik yaşındaki artışların belirleyici olacağı düşünülmektedir.

2.3. İşsizlikteki Gelişmeler

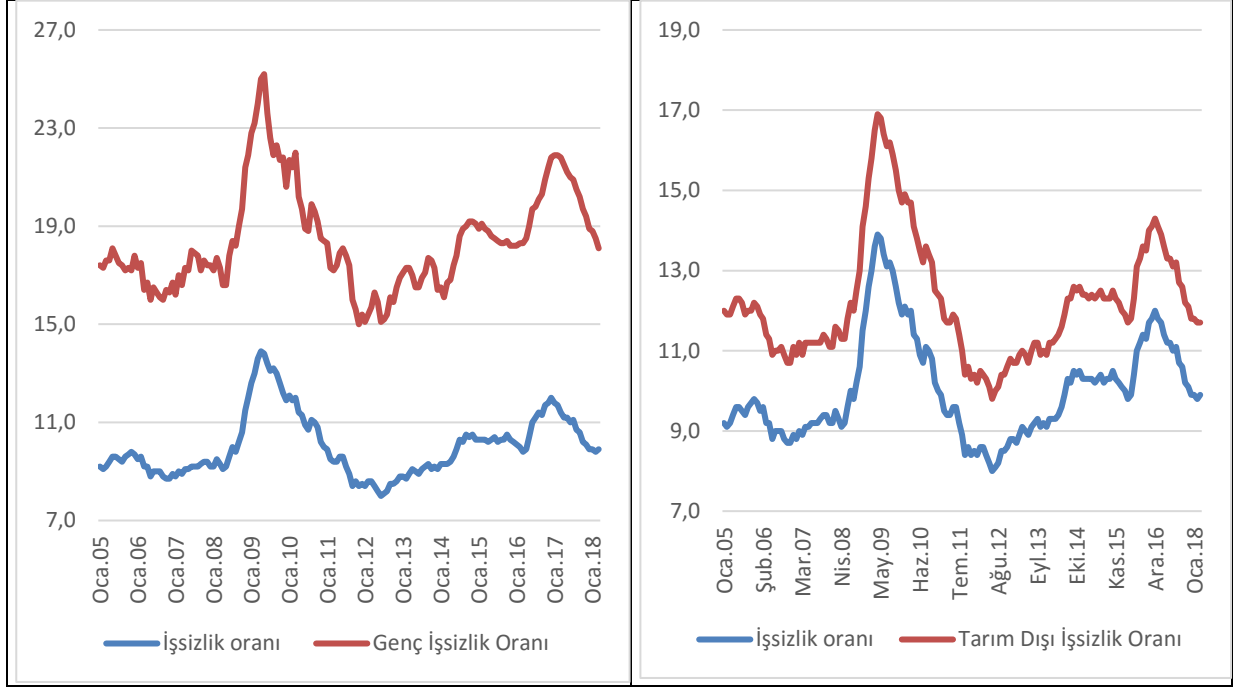
2017 yılının başından itibaren işsizlik oranı (MD) azalış eğilimi sergilemektedir. Bu azalışta 2017 yılı genelinde ve 2018 yılı ilk çeyreğinde meydana gelen güçlü büyüme performansının ve istihdam teşviklerinin etkisi bulunmaktadır.

Mart 2018 döneminde toplam işsizlik oranı geçen yılın aynı dönemine göre 1,6 puan azalarak yüzde 10,1 seviyesinde gerçekleşmiştir. Aynı dönemde işsizlik oranı erkeklerde yüzde 8,8 seviyesinde iken, kadınlarda yüzde 12,9 olarak gerçekleşmiştir. Tarım dışı işsizlik oranı ise bir önceki yılın aynı dönemine göre 1,8 puan azalarak yüzde 11,9 olmuştur.

Mevsimsel düzeltilmiş verilere göre, işsizlik oranı Mart 2018 döneminde bir önceki döneme göre 0,1 puan artarak yüzde 9,9 düzeyinde gerçekleşmiştir. Genç işsizlik oranı ise (MD) söz konusu dönemde 0,4 puanlık azalışla yüzde 18,1 seviyesinde gerçekleşmiştir. İlgili dönemde tarım dışı işsizlik oranı (MD) bir önceki döneme göre değişiklik göstermeyerek yüzde 11,7 olarak gerçekleşmiştir (Şekil 10).

Mart 2018 döneminde işsiz sayısı bir önceki yılın aynı dönemine göre 432 bin kişi azalarak 3.210 bin kişi olarak kaydedilmiştir.

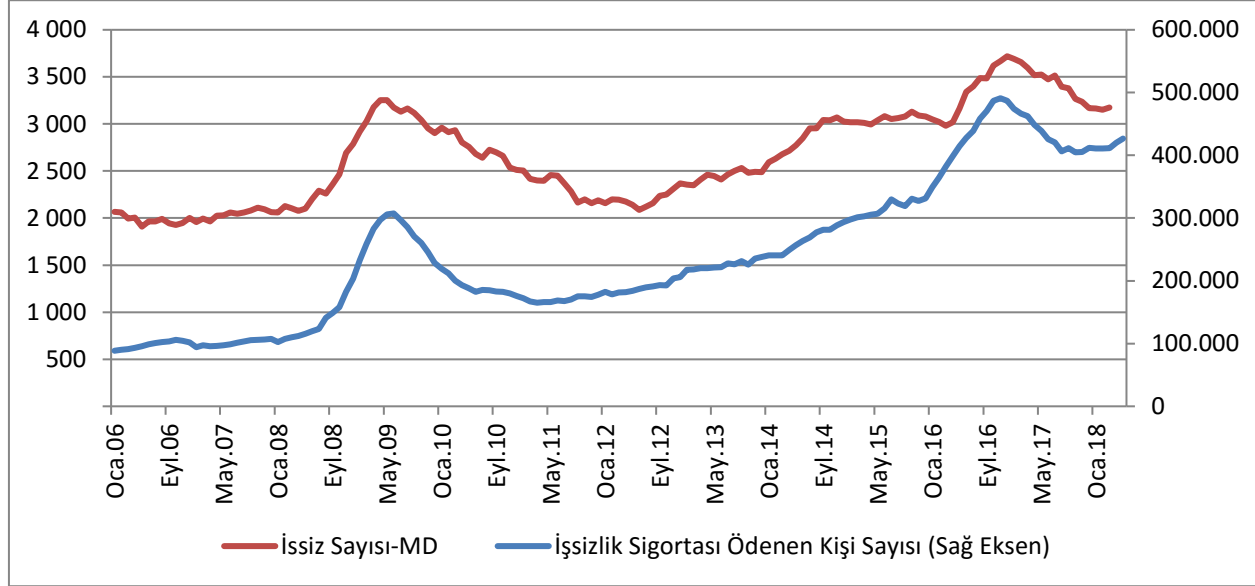
Şekil 10: İşsizlik Oranları (MD, %)



Kaynak: TÜİK

2018 yılı Mayıs ayında işsizlik sigortasından yaklaşık 412 bin kişi faydalanmıştır. 2011 yılının başlarından itibaren artış eğilimi gösteren işsizlik sigortasından faydalanan kişi sayısında 2016 yılı Aralık ayından 2017 yılı sonuna kadar azalış eğilimi sergilemiştir. Ancak son dönemde işsizlik sigortasından faydalanan kişi sayısında bir miktar artış olduğu gözlenmektedir (Şekil 11).

Şekil 11: İşsizlik Sigortasından Faydalanan Kişi Sayısı ve İşsiz Sayısı (MD, Bin Kişi)



Kaynak: İŞKUR, TÜİK

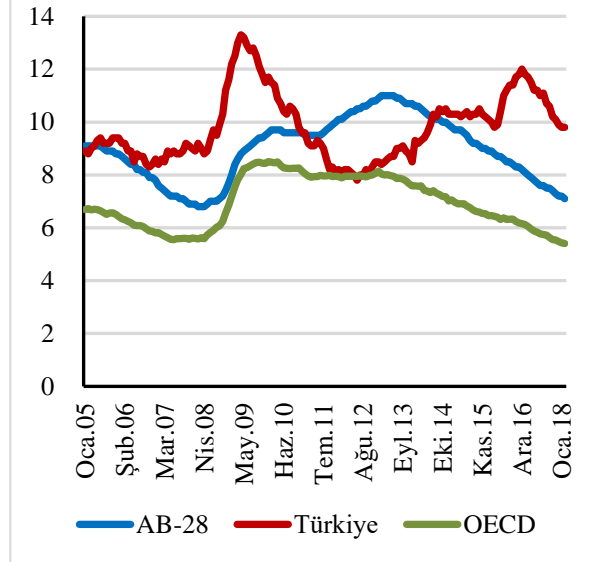
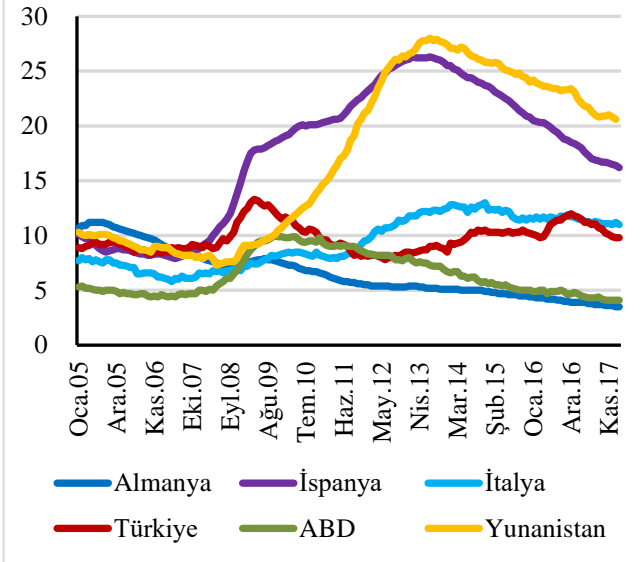
Eğitim durumu açısından işgücü piyasası verileri incelendiğinde, 2018 yılı Mart dönemi verilerine bakıldığında toplam işgücüne katılanlar arasında lise altı eğitime sahip olanların yüzde 52,4'le en yüksek paya sahip olduğu görülmektedir. 2018 yılı Mart döneminde toplam işsiz sayısı 432 bin kişi azalmış ve bu azalışın önemli bir bölümünün lise altı eğitime sahip işsiz sayısındaki azalmadan kaynaklandığı görülmektedir.⁴ Yükseköğretim mezunlarının toplam işgücündeki payı 2018 yılı Mart döneminde yüzde 23,5 düzeyindedir. İlgili grubun aynı dönemde işgücü son bir yılda 182 bin kişi artmıştır. İşgücündeki bu artışa karşılık son bir yılda 240 bin kişilik net ilave istihdam sağlanmıştır. Yükseköğretim mezunlarının işgücüne katılımının istihdam artışlarının gerisinde kalmasıyla grupta işsizlik oranı geçen yılın aynı çeyreğine göre 1,1 puan azalarak yüzde 11,1 düzeyine ulaşmıştır.

İstihdamda en yüksek paya sahip lise altı eğitimlilerin işsizlik oranı ise bir önceki yıla göre 1,6 puan azalış göstererek yüzde 9,4 seviyesinde gerçekleşmiştir. Aynı dönemde lise altı eğitimlilerin istihdamında son bir yılda 408 bin kişilik bir artış meydana gelmiştir. Söz konusu artış ilgili eğitim grubundaki işsizlik oranında meydana gelen azalışı açıklaması açısından önem taşımaktadır.

Uluslararası veriler incelendiğinde, AB-28, OECD ve ABD ekonomilerinde işsizlik oranlarında düşüş eğiliminin istikrarlı bir şekilde devam ettiği gözlemlenmektedir. Mart 2018 döneminde ABD'de işsizlik oranı yüzde 4,1 olarak gerçekleşmiştir. Almanya'da ise uzun zamandır süren düşüş eğiliminin son aylarda da devam ettiği gözlemlenmektedir. Mart 2018 döneminde Almanya işsizlik oranı yüzde 3,4 seviyesinde gerçekleşmiştir.

⁴ 2018 Mart dönemindeki değişimler, 2017 yılı Mart-2018 yılı Mart dönemi arasındaki değişimi göstermektedir.

Şekil 12: İşsizlik Oranlarının Uluslararası Karşılaştırması (MD, %)



Kaynak: EUROSTAT, OECD, TÜİK

AB-28 bölgesinde 2013 yılının ikinci yarısından itibaren düşüş eğilimi sergileyen işsizlik oranı (MD) son aylarda durağan seyir izleyerek 2018 Mart döneminde yüzde 7,1 olarak gerçekleşmiştir. Benzer şekilde OECD ülkelerinde de işsizlik oranı (MD) aşamalı olarak düşüş eğilimini sürdürmektedir. OECD ülkelerinde işsizlik oranı (MD), Mart 2018 döneminde bir miktar azalarak yüzde 5,4 olarak gerçekleşmiştir. AB-28 içinde krizin ardından işsizlik oranlarında yüksek artışlar gözlenen Yunanistan, İspanya gibi ekonomilerde son yıllarda düşüş eğilimleri gözlenmektedir. Ancak, özellikle İspanya’da Ağustos 2013, Yunanistan’da ise Mayıs 2014 döneminden bu yana işsizlik oranlarında düşüş eğilimi gözlenmesine rağmen, bu ülkelerdeki işsizlik oranları halen oldukça yüksektedir. Son aylarda İspanya’nın işsizlik oranlarındaki istikrarlı düşüşle birlikte Mart 2018 dönemi işsizlik oranı bir önceki yılın aynı dönemine göre yaklaşık 1,9 puan azalarak yüzde 16,1 olarak gerçekleşmiştir. Yunanistan’da son aylarda düşüş eğilimi artmıştır. İtalya’da ise işsizlik oranının 2015 yılı ikinci çeyreğinden bu yana durağan olduğu gözlenmektedir (Şekil 12).

3. Genel Değerlendirme

Son açıklanan veriler çerçevesinde işgücü piyasasındaki gelişmeler analiz edildiğinde aşağıda sıralanan hususlar öne çıkmaktadır:

- 2017 yılında gözlenen yüksek oranlı ekonomik büyümenin 2018 yılı ilk çeyreğinde de devam etmesi ve istihdam teşviklerinin etkisiyle işsizlik oranı azalış eğilimi sergilemektedir. Uzun zamandır yüksek seyreden genç işsizlik oranında azalma eğilimi gözlenmektedir. Mevsimsel düzeltilmiş veride söz konusu oranın 2017 yılının ilk çeyreğinden bu yana azalış eğilimi sergilemesi dikkat çekmektedir.
- İstihdam seferberliği programının etkileri 2018 yılının başında sürmektedir. Toplam istihdamda 2017 yılının ikinci yarısından bu yana 1 milyonun üzerinde artış (net istihdam) gözlenmiştir. Mart 2018 döneminde geçen yılın aynı döneminde göre 1.010 bin kişilik ilave istihdam oluşturulmuştur. Hizmetler sektörü istihdama en büyük katkıyı veren sektör olmaya devam etmektedir. Bu sektörde gözlenen güçlü iyileşmede ekonomik canlanmanın ve teşvik programlarının etkisinin olduğu değerlendirilmektedir.
- Sanayi sektörü istihdamının son bir senedir toplam istihdama pozitif katkı sağlaması işgücü piyasası açısından olumlu gelişmeler arasında yer almaktadır. Sanayi üretim endeksindeki olumlu seyrin devam etmesinin sanayi sektörü istihdamına olumlu yansıtacağı değerlendirilmektedir.
- 2018 yılının ilk çeyreğinde ise tarım dışı sektörlerde istihdam başına düşen işgücü ödemelerinde bir önceki çeyreğe göre bir miktar azalış yaşandığı görülmektedir. Söz konusu dönemde tarım sektöründe istihdam başına düşen reel işgücü ödemelerinde bir önceki çeyreğe göre yüzde 3,6 artış gözlenirken, sanayi, inşaat ve hizmetler sektörlerinde sırasıyla yüzde 0,8; yüzde 5,4 ve yüzde 0,5 azalış gerçekleşmiştir. Bu gelişmeler ışığında toplam işgücü ödemeleri ilgili dönemde yüzde 0,2 artmıştır.

Ek Tablo: Hane Halkı İşgücü Anketi Temel İşgücü Göstergeleri (2015-2018)

Bin kişi

	15 ve daha yukarı yaştaki nüfus	İşgücü	İstihdam	İstihdam		İşsiz	İşgücüne Katılım Oranı (%)	İşsizlik Oranı (%)	Tarım dışı İşsizlik Oranı(%)	İstihdam Oranı (%)
				Tarım	Tarım Dışı					
Oca.15	57.475	28.713	25.454	4.842	20.612	3.259	50	11,3	13,4	44,3
Şub.15	57.545	28.803	25.576	4.783	20.794	3.226	50,1	11,2	13,2	44,4
Mar.15	57.609	29.022	25.953	5.193	20.759	3.069	50,4	10,6	12,6	45,0
Nis.15	57.679	29.459	26.638	5.511	21.127	2.821	51,1	9,6	11,6	46,2
May.15	57.747	29.861	27.072	5.774	21.298	2.789	51,7	9,3	11,4	46,9
Haz.15	57.818	30.141	27.261	5.998	21.263	2.880	52,1	9,6	11,7	47,1
Tem.15	57.891	30.311	27.342	6.018	21.323	2.970	52,4	9,8	12	47,2
Ağu.15	57.973	30.208	27.150	6.017	21.134	3.058	52,1	10,1	12,4	46,8
Eyl.15	58.054	30.259	27.156	5.825	21.331	3.103	52,1	10,3	12,4	46,8
Eki.15	58.134	30.003	26.856	5.473	21.383	3.147	51,6	10,5	12,6	46,2
Kas.15	58.215	29.801	26.676	5.154	21.522	3.125	51,2	10,5	12,4	45,8
Ara.15	58.294	29.652	26.448	5.003	21.446	3.204	50,9	10,8	12,7	45,4
Oca.16	58.366	29.565	26.275	4.812	21.463	3.290	50,7	11,1	13	45
Şub.16	58.433	29.680	26.456	4.876	21.580	3.224	50,8	10,9	12,7	45,3
Mar.16	58.493	30.016	26.993	5.093	21.900	3.023	51,3	10,1	11,9	46,1
Nis.16	58.558	30.462	27.638	5.352	22.286	2.824	52	9,3	11	47,2
May.16	58.621	30.763	27.867	5.540	22.327	2.895	52,5	9,4	11,3	47,5
Haz.16	58.686	30.778	27.651	5.577	22.074	3.127	52,4	10,2	12,2	47,1
Tem.16	58.756	30.961	27.636	5.727	21.909	3.324	52,7	10,7	13,0	47,0
Ağu.16	58.835	30.967	27.473	5.760	21.713	3.493	52,6	11,3	13,7	46,7
Eyl.16	58.914	31.087	27.564	5.657	21.907	3.523	52,8	11,3	13,7	46,8
Eki.16	58.990	30.914	27.267	5.305	21.962	3.647	52,4	11,8	14,1	46,2
Kas.16	59.069	30.781	27.067	5.053	22.013	3.715	52,1	12,1	14,3	45,8
Ara.16	59.146	30.540	26.669	4.915	21.753	3.872	51,6	12,7	14,9	45,1
Oca.17	59.493	30.658	26.672	4.893	21.780	3.985	51,5	13	15,2	44,8
Şub.17	59.567	30.855	26.956	5.036	21.920	3.900	51,8	12,6	14,8	45,3
Mar.17	59.634	31.131	27.489	5.085	22.403	3.642	52,2	11,7	13,7	46,1
Nis.17	59.709	31.444	28.157	5.320	22.836	3.287	52,7	10,5	12,4	47,2
May.17	59.781	31.713	28.488	5.577	22.911	3.225	53,0	10,2	12,2	47,7
Haz.17	59.855	31.954	28.703	5.757	22.946	3.251	53,4	10,2	12,2	48,0
Tem.17	59.927	32.200	28.758	6.021	22.736	3.443	53,7	10,7	13,0	48,0
Ağu.17	60.002	32.233	28.828	5.953	22.876	3.404	53,7	10,6	12,8	48,0
Eyl.17	60.076	32.215	28.797	5.854	22.943	3.419	53,6	10,6	12,8	47,9
Eki.17	60.148	31.932	28.645	5.534	23.110	3.287	53,1	10,3	12,3	47,6
Kas.17	60.223	31.790	28.515	5.297	23.218	3.275	52,8	10,3	12,2	47,3
Ara.17	60.295	31.579	28.288	5.170	23.118	3.291	52,4	10,4	12,3	46,9
Oca.18	60.360	31.438	28.029	4.963	23.066	3.409	52,1	10,8	12,7	46,4
Şub.18	60.464	31.709	28.166	4.983	23.182	3.354	52,2	10,6	12,5	46,6
Mar.18	60.464	31.709	28.499	5.058	23.441	3.210	52,4	10,1	11,9	47,1

Kaynak: TÜİK